

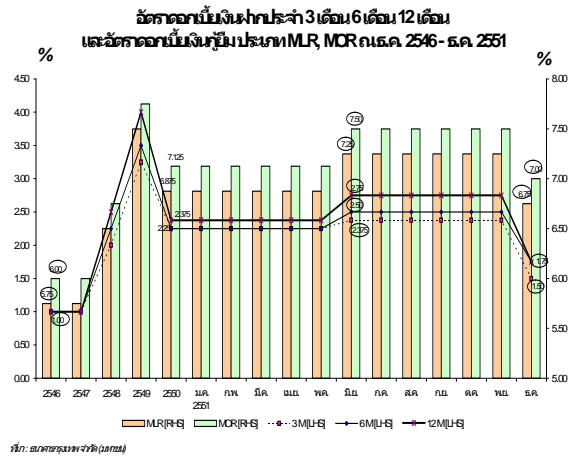
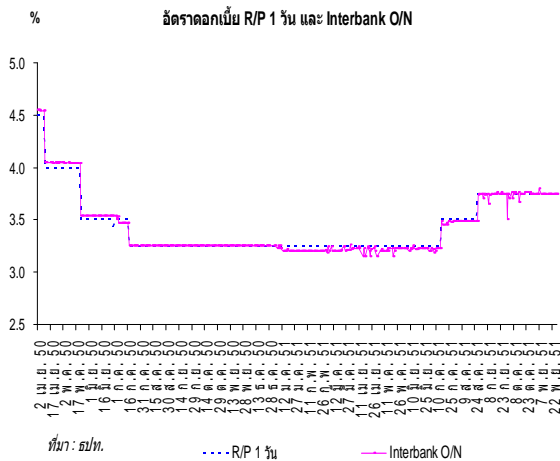
ภาวะการเงินเดือนพฤศจิกายน 2551

- เงินฝากของระบบธนาคารพาณิชย์ในเดือน ต.ค. 2551 ยังหดตัวต่อเนื่องนับเป็นเดือนที่ 5 ส่วนเงินฝากที่ให้แก่สถาบันการเงินเฉพาะกิจ บริษัทเงินทุน สหกรณ์ออมทรัพย์ และกองทุนรวมตลาดเงิน มีแนวโน้มปรับตัวดีขึ้น
- สินเชื่อของระบบธนาคารพาณิชย์ในเดือน ต.ค. 2551 เริ่มมีแนวโน้มทรงตัว เทียบกับที่เคยเพิ่มขึ้นต่อเนื่องในช่วง 9 เดือนที่ผ่านมา โดยสินเชื่อที่ให้แก่ภาคครัวเรือนชะลอตัวเล็กน้อย ส่วนสินเชื่อที่ให้แก่ภาคธุรกิจ โดยเฉพาะสินเชื่อเพื่อเป็นเงินทุนหมุนเวียนเริ่มชะลอลง ส่วนสินเชื่อที่ให้แก่สถาบันการเงินเฉพาะกิจ บริษัทเงินทุน สหกรณ์ออมทรัพย์ มีแนวโน้มทรงตัวเช่นกัน
- คาดว่าอัตราดอกเบี้ยนโยบายมีแนวโน้มปรับลดลงในช่วงครึ่งแรกของปี 2552 จากอัตราเงินเฟ้อที่ลดลงมาก ภาวะเศรษฐกิจที่อาจชะลอตัวลงมากในช่วงครึ่งแรกของปี 2552 และอัตราดอกเบี้ยสำคัญของโลกอยู่ในช่วง

อัตราดอกเบี้ยในตลาดเงิน

อัตราดอกเบี้ยเงินกู้ยืมระหว่างธนาคารประเภท **Overnight** ในเดือน พ.ย. 2551 เฉลี่ยร้อยละ 3.5994 ลดจากร้อยละ 3.6677 ในเดือนที่แล้ว การกู้ยืมส่วนใหญ่เป็นการกู้ยืมระยะสั้นๆ เพื่อบริหารสภาพคล่องเป็นหลัก เนื่องจากตลาดคาดการณ์ว่า ธปท. จะปรับลดอัตราดอกเบี้ยนโยบายลงอีกประมาณร้อยละ 0.25-0.50 ต่อปี โดยผลการประชุมของ กนง. เมื่อวันที่ 3 ธ.ค. 2551 เห็นว่า ความเสี่ยงด้านลบต่อเศรษฐกิจมีมากขึ้น ทั้งจากผลกระทบของเศรษฐกิจโลก ส่งผลกระทบต่อภาคส่งออกของไทย รวมถึงภาวะเศรษฐกิจไทยเริ่มมีสัญญาณชะลอตัวชัดเจนขึ้นในทุกด้าน เมื่อถูกซ้ำเติมจากการปิดสนามบิน จึงกระทบต่อความเชื่อมั่นและการท่องเที่ยว กนง. จึงมีมติให้ปรับลดอัตราดอกเบี้ยนโยบายถึงร้อยละ 1.0 อยู่ที่ร้อยละ 2.75 ต่อปี ซึ่งเป็นการปรับลดอัตราดอกเบี้ยที่เหนือความคาดหมายของตลาด และเป็น การปรับลดมากที่สุดในรอบ 8 ปี ส่งผลให้ธนาคารพาณิชย์มีการปรับลดดอกเบี้ยเงินฝากประจำ และเงินให้กู้ยืมลงตาม อาทิ เมื่อวันที่ 9 ธ.ค. 2551 ธนาคารกรุงเทพ ได้ปรับลดอัตราดอกเบี้ยเงินฝากประจำอีกร้อยละ 0.75-1.0 และปรับลดเงินให้กู้ยืมร้อยละ 0.5 ต่อปี

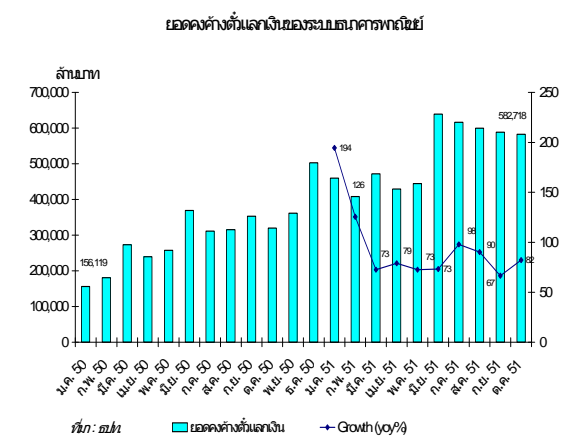
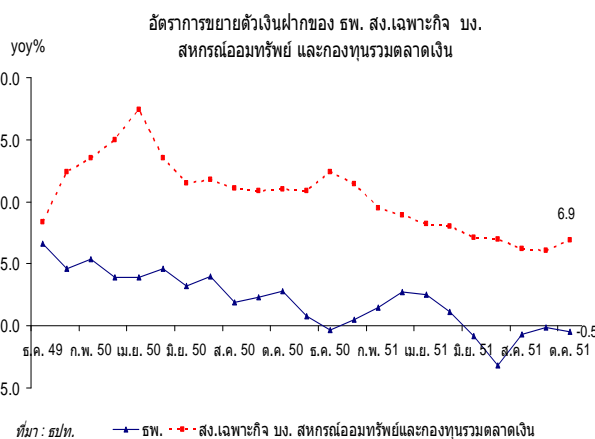
ด้านอัตราดอกเบี้ยในต่างประเทศ เมื่อวันที่ 4 ธ.ค. 2551 ธนาคารกลางยุโรป (ECB) ก็ได้ปรับลดอัตราดอกเบี้ยลงอีกร้อยละ 0.75 เหลือร้อยละ 2.75 ต่อปี และเมื่อวันที่ 16 ธ.ค. 2551 สหรัฐฯ ได้ปรับลดอัตราดอกเบี้ย Fed Funds Rate ลงอีกร้อยละ 0.75-1.00 อยู่ที่ร้อยละ 0-0.25 ต่อปี



เงินฝาก

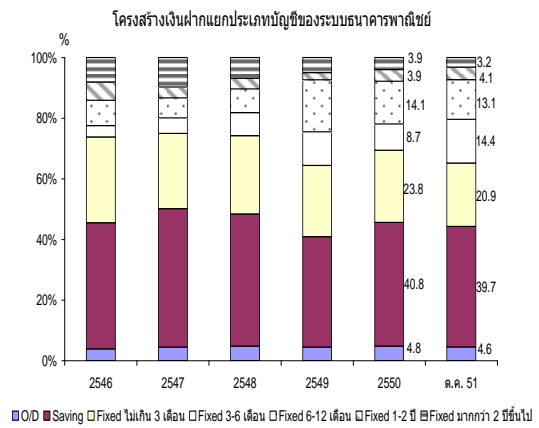
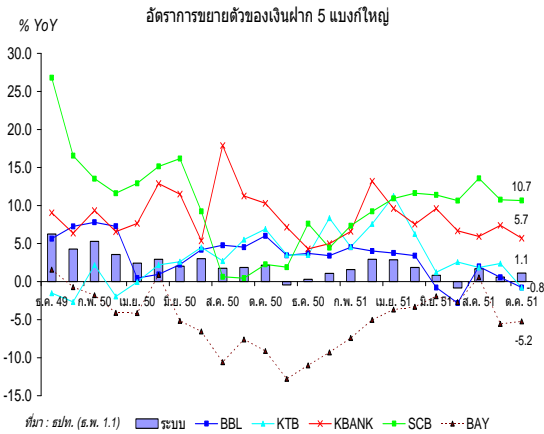
เงินฝากของระบบธนาคารพาณิชย์ (จำนวน 34 แห่ง) ในเดือน ต.ค. 2551 มียอดคงค้าง 6,786 พันล้านบาท หดตัวร้อยละ 0.5 (yoy) โดยเงินฝากหดตัวต่อเนื่องเป็นเดือนที่ 5 ทั้งนี้เป็นเพราะธนาคารมีการพัฒนาผลิตภัณฑ์ทางการเงินที่ให้ผลตอบแทนสูงกว่า เช่น ตัวแลกเงิน (B/E) และกองทุนรวมต่างๆ เป็นต้น รวมทั้งการรณรงค์เงินฝากประจำระยะพิเศษอย่างต่อเนื่องตั้งแต่ต้นปีเป็นต้นมา โดยมียอดคงค้างของตัวแลกเงินในเดือน ต.ค. จำนวน 582.7 พันล้านบาท เป็นที่น่าสังเกตว่า ในช่วงที่เงินฝากของธนาคารพาณิชย์หดตัวในช่วงเดือน มิ.ย.-ต.ค. ยอดคงค้างของตัวแลกเงินก็มีแนวโน้มลดลงเช่นกัน

เงินฝากของสถาบันการเงินเฉพาะกิจ บริษัทเงินทุน สหกรณ์ออมทรัพย์และกองทุนรวมตลาดเงิน มียอดคงค้างในเดือน ต.ค. 2551 จำนวน 2,024.9 พันล้านบาท หรือเพิ่มขึ้นร้อยละ 6.9 เมื่อเทียบกับช่วงเดียวกันของปีก่อน เพิ่มขึ้นเล็กน้อยจากเดือนก่อนที่เพิ่มขึ้นร้อยละ 6.1

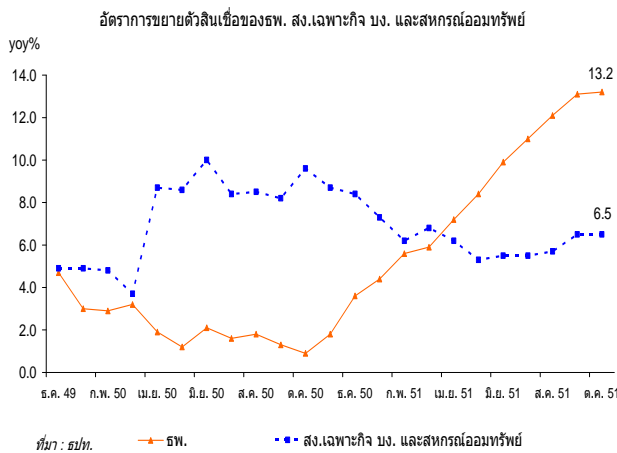


เงินฝากเฉพาะธนาคารพาณิชย์ไทย 17 แห่ง (ตารางที่ 1) ในเดือน ต.ค. 2551 มียอดคงค้าง 6,245.8 พันล้านบาท หรือเพิ่มขึ้นร้อยละ 0.3 (yoy) หากพิจารณาเฉพาะธนาคารพาณิชย์ขนาดใหญ่ 5 แห่ง พบว่า ธ. กสิกรไทย และ ธ. ไทยพาณิชย์ มีเงินฝากขยายตัวสูงกว่าค่าเฉลี่ยของระบบมาโดยตลอดนับตั้งแต่ต้นปีเป็นต้นมา ส่วน ธ. กรุงศรีอยุธยา เงินฝากหดตัวต่อเนื่องตลอด 2 ปีที่ผ่านมา

หากพิจารณาเงินฝากแยกตามประเภทบัญชีของระบบธนาคารพาณิชย์ พบว่า เมื่อธนาคารพาณิชย์มีการรณรงค์เงินฝากประจำระยะพิเศษ ส่งผลให้สัดส่วนเงินฝากประเภทจ่ายคืนเมื่อทวงถาม และออมทรัพย์ลดลง แต่สัดส่วนเงินฝากประจำเพิ่มขึ้น โดยเฉพาะเงินฝากประจำระยะ 3-6 เดือนเพิ่มขึ้นอย่างเห็นได้ชัดจากร้อยละ 8.7 ในปี 2550 เพิ่มขึ้นเป็นร้อยละ 14.4 ในเดือน ต.ค. 2551 และระยะ 1-2 ปี เพิ่มขึ้นเล็กน้อยจากร้อยละ 3.9 เป็นร้อยละ 4.1



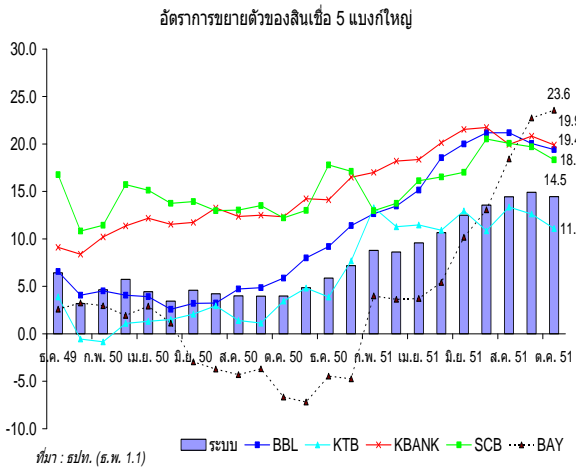
สินเชื่อ



สินเชื่อของระบบธนาคารพาณิชย์ (จำนวน 34 แห่ง) ในเดือน ต.ค. 2551 มียอดคงค้างจำนวน 6,148.3 พันล้านบาท หรือเพิ่มขึ้นร้อยละ 13.2 (yoy) สินเชื่อที่เคยเพิ่มขึ้นตลอด 9 เดือนแรกของปี เริ่มมีแนวโน้มทรงตัว โดยสินเชื่อที่ให้แก่ภาคครัวเรือนชะลอตัวเล็กน้อย สินเชื่อเพื่อใช้เป็นเงินทุนหมุนเวียนของภาครัฐกิจเริ่มชะลอตัวลง ซึ่งจะไปตามกิจกรรมทางเศรษฐกิจ และราคาสินค้าวัตถุดิบที่มีแนวโน้มลดลง

ธพ. ได้สำรวจภาวะการปล่อยสินเชื่อของสถาบันการเงินใน Q3 ปี 2551 และแนวโน้มใน Q4 พบว่า ความต้องการสินเชื่อภาคครัวเรือนใน Q3 ปี 2551 ลดลง (qoq) ยกเว้นสินเชื่อเพื่อที่อยู่อาศัย ส่วนความต้องการสินเชื่อภาครัฐกิจยังขยายตัวจากไตรมาสก่อน โดยเฉพาะความต้องการสินเชื่อภาครัฐกิจขนาดใหญ่ เพื่อใช้ในการรวบรวมกิจการ และปรับโครงสร้างองค์กร และเพื่อใช้ในการปรับปรุงโครงสร้างหนี้ของธุรกิจเป็นสำคัญ

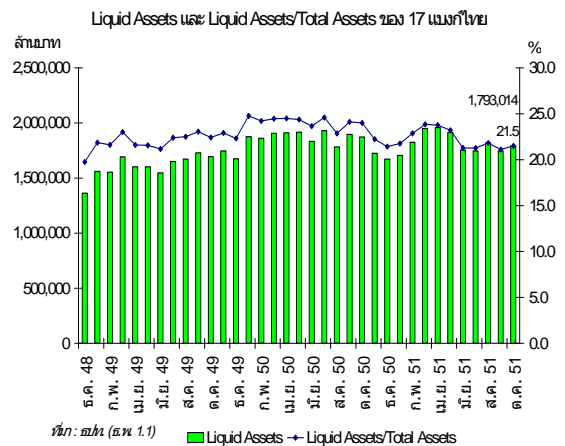
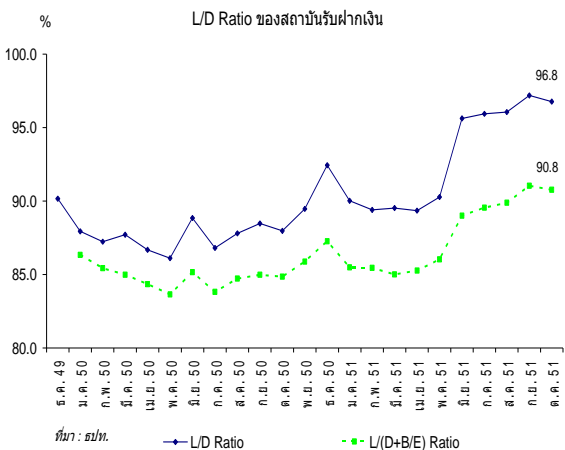
สินเชื่อของสถาบันการเงินเฉพาะกิจ บริษัทเงินทุน และสหกรณ์ออมทรัพย์ มียอดคงค้างในเดือน ต.ค. 2551 จำนวน 2,377.8 พันล้านบาท หรือเพิ่มขึ้นร้อยละ 6.5 (yoy) ซึ่งเท่ากับเดือนที่แล้ว



สินเชื่อของธนาคารพาณิชย์ไทย 17 แห่ง (ตารางที่ 1) ในเดือน ต.ค. 2551 มีจำนวน 5,771 พันล้านบาท หรือเพิ่มขึ้นร้อยละ 14.5 (yoy) หากพิจารณาเฉพาะธนาคารพาณิชย์ขนาดใหญ่ 5 แห่ง พบว่า ธ. ไทยพาณิชย์ ธ. กสิกรไทย และ ธ. กรุงเทพ สินเชื่อขยายตัวสูงกว่าค่าเฉลี่ยของระบบมาโดยตลอดนับตั้งแต่ต้นปีเป็นต้นมา

แนวโน้มภาวะการเงินในเดือน ธ.ค. 2551

สภาพคล่องของระบบสถาบันการเงิน หากพิจารณาจากสัดส่วนสินเชื่อต่อเงินฝากของสถาบันรับฝากเงินในเดือน ต.ค. 2551 อยู่ที่ร้อยละ 96.8 สภาพคล่องเพิ่มขึ้นเมื่อเทียบกับเดือนก่อนหน้าอยู่ที่ร้อยละ 97.2 หากนับรวมตัวแลกเปลี่ยนเงินเข้าไปในเงินฝากแล้ว สัดส่วนสินเชื่อต่อเงินฝากในเดือน ต.ค. อยู่ที่ร้อยละ 90.8 เทียบกับเดือนก่อนอยู่ที่ร้อยละ 91.0 สอดคล้องกันกับสินทรัพย์สภาพคล่อง (Liquid Assets) ของธนาคารพาณิชย์ไทย ทั้ง 17 แห่งในเดือน ต.ค. พบว่า มีปริมาณ 1.79 ล้านล้านบาท เพิ่มขึ้นจากเดือนก่อนหน้า 45.8 พันล้านบาท หรือคิดเป็นร้อยละ 21.5 ต่อสินทรัพย์รวม



คาดว่าแนวโน้มอัตราดอกเบี้ยนโยบายมีแนวโน้มปรับลดลงในช่วงครึ่งแรกของปี 2552 โดยได้รับปัจจัยสนับสนุนทั้งจากอัตราเงินเฟ้อที่อยู่ในระดับต่ำ และอาจติดลบตั้งแต่ Q1 ในปี 2552 เนื่องจากราคาสินค้าโภคภัณฑ์ และราคาน้ำมันที่อ่อนตัวลง ตามการหดตัวของเศรษฐกิจโลก ภาวะเศรษฐกิจไทยมีแนวโน้มชะลอตัวลงมากในช่วงครึ่งแรกของปี 2552 รวมถึงอัตราดอกเบี้ยสำคัญของโลกอยู่ในช่วงขาลง

นอกจากนี้ประเด็นที่ต้องติดตาม ได้แก่ ปัญหาการว่างงานที่มีแนวโน้มสูงขึ้นมาก โดยเฉพาะแรงงานในภาคส่งออก จะได้รับผลกระทบจากภาวะเศรษฐกิจโลกชะลอตัว และค่าเงินบาทที่อ่อนค่าน้อยกว่าเมื่อเทียบกับค่าเงินในภูมิภาค พิจารณาจากมูลค่าการส่งออกในเดือน พ.ย. เริ่มหดตัวถึงร้อยละ 18.9 จากที่เคยขยายตัวเฉลี่ยในช่วง 10 เดือนแรกประมาณร้อยละ 20 อีกทั้งต้องระมัดระวังและดูแลสินเชื่อที่ให้แก่ SMEs ซึ่งคิดเป็นสัดส่วนประมาณร้อยละ 30 ของสินเชื่อรวม และประมาณครึ่งหนึ่งเกี่ยวกับการส่งออก จะได้รับผลกระทบจากภาวะยอดขายที่ลดลง จึงอาจขาดสภาพคล่อง ส่งผลให้ NPLs มีแนวโน้มเพิ่มขึ้น

□□□□□