

2020年6月15日

泰國的經濟指標（4月）：經濟受封鎖之累進一步收縮

- **按國際收支計算，4月商品出口同比下降3.3%，主要歸因於汽車、石油相關產品和機械的出口下降。** 排除創紀錄的黃金出口外，由於全球封鎖的措施，貿易夥伴的需求和石油價格下跌，出口額同比下降15.9%。同時，由於產量下降和經濟活動疲弱，進口同比下降17.0%。導致經常賬戶出現7億美元赤字。排除黃金，經常賬戶錄得31億美元的巨額赤字。
- **自4月3日起實施的國際航班禁令，使得當月遊客人數驟降至零，此後又將禁令延長至6月底。** 由於泰國領空持續關閉，遊客人數在未來幾個月內不太可能改善。儘管現已隨著限制的逐步放寬，允許在保持嚴格社交距離的條件下出行，惟在疫苗研製成功之前，國際旅行禁令極有可能繼續生效。即使在禁令取消的情況下，考慮到航空旅行的社交距離措施和入境遊客的隔離措施，遊客人數在短時間內也不會恢復至疫情前的水準。因此，旅遊業很可能是最後復甦的行業。
- **私人消費下降的主要原因是嚴格的城市封鎖。4月私人消費指數（PCI）同比下降15.1%，遠低於上個月2.7%的降幅（圖1）。大幅下跌反映出實施封鎖措施一整月帶來的影響，並與消費者信心疲軟和購買力下降走勢相符，儘管政府分發了新冠肺炎疫情救濟物資。** 因持續宵禁，服務指數同比進一步下跌31.9%。由於汽車銷量下滑，耐用品指數同比跌幅達37.4%。即使農產品價格上漲了3.5%，但因持續乾旱，農業收入下降13.2%，農民收入同比下降10.1%。**隨著能源價格下降，4月消費者物價指數（CPI）同比下降3.0%，低於3月的0.5%。**
- **在更嚴格的封堵措施中，製造業生產和私人投資繼續下滑（圖2）。在3月同比下降10.5%後，4月份製造業生產指數（MPI）同比下降17.2%，這是連續第12個月下降。** 主要原因是汽車（同比增幅-80.3%）和石油產品（同比增幅-19.3%）的生產出現下降。產能使用率從上月的67.8%降至51.9%。本月私人投資指數（PII）下降6.1%，較3月份-8.7%的增幅相比略有好轉，因潑水節假期推遲，建築活動有所改善。總體商業信心指數下降至32.6的新低。
- **政府擴大了經常支出和資本支出。** 經常支出同比增長7.9%，部分原因是對新冠肺炎採用圍堵措施。資本支出同比增長40.5%，中央政府和國有企業均呈擴張。
- **隨著5月份封鎖政策的放鬆，未來幾個月內部分經濟領域將會緩慢復甦。** 根據Google Mobility Data的數據，5月份的出行趨勢顯示，復甦正出現在雜貨店和藥店，零售和休閒，公園和公交車站等行業。自中國的經驗表明，封鎖前的正常狀態可能不會像許多人所期望地迅速回復。電影院仍然關閉，人們仍然避免使用公共交通，且在零售店花費的時間極少。也就是說，盤谷銀行經濟與戰略研究部預計第二季度泰國GDP同比下降16%，或將是經濟復甦過程中的低谷。

Burin Adulwattana

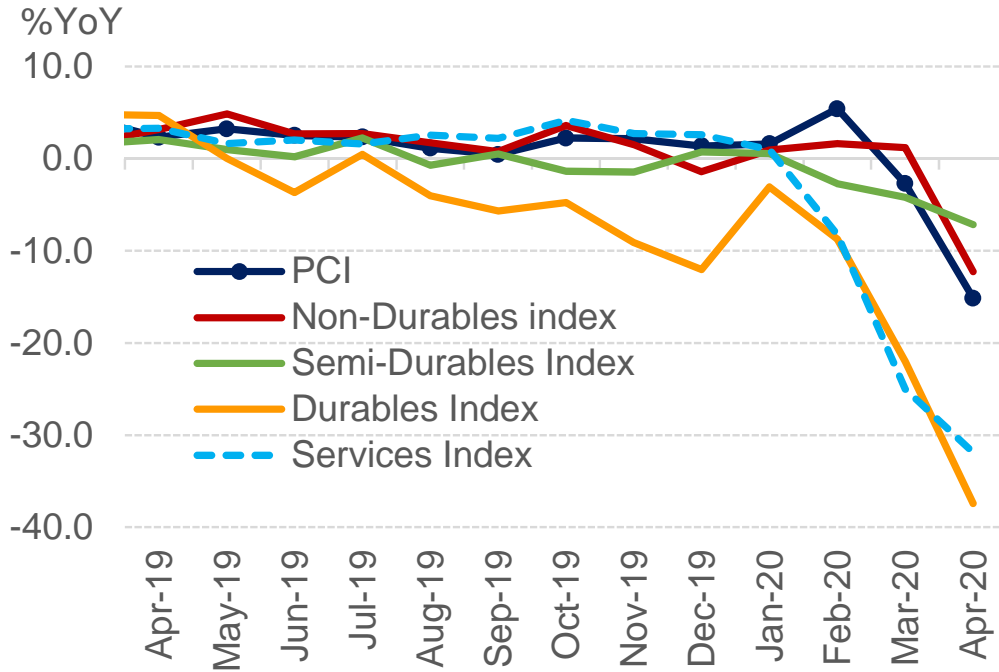
盤谷銀行經濟與戰略研究部主管、經濟師/策略師
burin.adulwattana@bangkokbank.com/ +66 2 230 2657

Kancheera Tipkanjanarat

助理研究員
kancheera.tipkanjanarat@bangkokbank.com

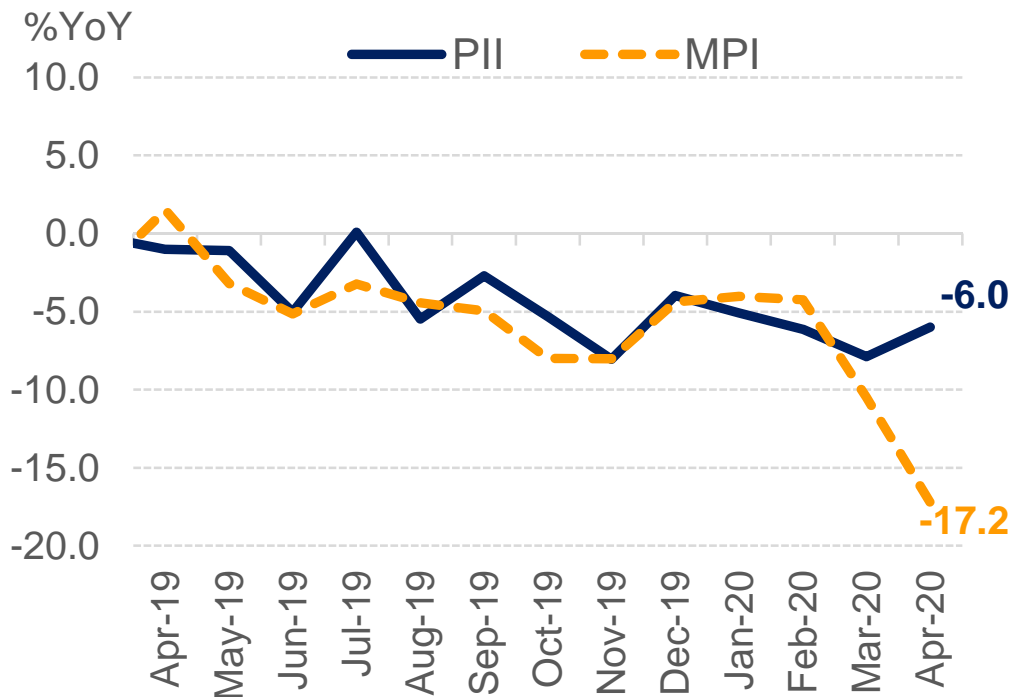
表 1: 經濟指標月報

圖 1: 私人消費指數 (PCI)



資料來源: 泰國國家銀行

圖 2: 私人投資指數 (PII) 和製造業生產指數 (MPI)



資料來源: 泰國國家銀行, 工業經濟辦公室

	2019年	2019年			2020年	2020年		
		第二季	第三季	第四季	第一季	二月	三月	四月
私人消費								
私人消費指數 (PCI)	132.3	134.2	132.3	132.8	131.2	126.2	134.2	119.1
私人消費指數 (% YoY)	2.5	2.7	1.2	1.9	1.0	4.7	-2.7	-15.1
消費品進口 (% YoY)	2.6	1.9	8.9	0.1	-1.5	-9.0	-5.9	-17.3
摩托車銷售 (% YoY)	-3.4	-7.1	0.9	-7.3	-5.9	-3.7	-11.3	-33.7
乘用車銷售 (% YoY)	-2.9	1.7	-6.5	-16.4	-24.8	-18.6	-45.3	-72.6
非耐久指數(% YoY)	2.3	3.5	1.6	1.1	1.1	1.3	1.2	-11.7
半耐用指數(% YoY)	0.5	1.0	0.7	-0.7	-2.2	-2.9	-4.2	-6.9
耐久指數 (% YoY)	-2.0	0.1	-3.1	-8.8	-12.0	-8.7	-22.0	-37.5
服務指數 (% YoY)	2.8	2.4	2.1	3.1	-11.0	-8.9	-25.0	-31.9
遊客淨支出 (% YoY)	0.0	1.7	3.2	-2.4	-41.0	-48.2	-77.1	-89.0
私人投資								
私人投資指數 (% YoY)	-2.7	-3.2	-2.7	-5.2	-6.8	-6.5	-8.7	-6.1
一噸載重皮卡銷售 (% YoY)	-3.8	5.4	-9.6	-19.0	-26.9	-18.5	-41.8	-59.4
商用車銷售 (% YoY)	-3.6	5.4	-9.1	-17.2	-23.3	-14.8	-38.2	-56.8
許可建築面積 (9mma) (% YoY)	-3.9	-2.7	-6.2	-6.9	-2.1	-2.2	-1.8	1.1
建材指數 (% YoY)	-0.7	2.4	-3.4	-1.9	-0.3	3.2	-1.0	17.0
新登記的投資類機動車 (% YoY)	-3.0	-1.8	-2.5	-15.4	-11.7	-8.4	-8.0	-25.4
資本貨物進口 (% YoY)	-1.0	-2.2	-1.0	-3.0	-9.2	-15.2	-10.9	-17.5
進口原料 (% YoY)	-6.8	-5.9	-7.0	-13.6	-0.1	-6.8	6.4	-11.7
產能使用率(%)	66.3	65.6	65.0	63.4	0.0	66.1	67.8	51.9
製造業生產指數 (MPI) (% YoY)	-3.7	-2.5	-4.3	-6.8	-6.6	-4.2	-10.5	-17.2
政府支出								
經常支出補貼/補助金及其他 (十億銖)	1596.4	356.5	402.4	413.9	394.2	109.8	160.3	132.0
(% YoY)	-0.3	-6.1	-1.8	-3.6	-6.9	-13.4	13.9	7.9
資本支出補貼/補助金及其他(十億銖)	407.4	96.2	115.7	78.1	94.8	16.5	52.6	40.3
(% YoY)	1.6	5.7	10.6	-16.6	-19.3	-50.7	12.2	40.5
外部部門								
貨物出口 (BoP, 十億美元)	243.0	60.5	63.3	59.2	60.9	20.3	20.9	17.9
出口 (% YoY)	-3.2	-4.2	0.0	-4.9	1.5	3.6	-2.2	-3.3
出口量(% YoY)	-3.5	-4.4	-0.4	-5.3	1.9	3.8	-0.6	-0.9
貨物進口 (BoP, 十億美元)	216.4	54.5	55.3	53.2	52.8	14.9	18.6	15.3
進口(% YoY)	-5.4	-4.0	-6.8	-7.6	-0.9	-7.8	4.4	-17.0
進口量 (% YoY)	-5.6	-3.9	-6.6	-8.3	0.0	-7.2	8.9	-10.5
遊客人數 (百萬遊客)	39.8	9.0	9.7	10.3	6.7	2.1	0.8	0.0
遊客人數 (% YoY)	4.2	1.4	7.2	6.4	-38.0	-42.8	-76.4	-100.0
旅遊收入 (十億泰銖)	1933.4	395.6	476.7	504.1	332.0	103.7	39.5	0.0
旅遊收入 (% YoY)	3.1	2.3	5.8	1.9	-40.4	-43.9	-77.6	-100.0
貿易差額 (十億美元)	26.6	6.0	8.0	5.9	8.0	5.4	2.3	2.5
淨服務, 收入和轉移 (十億美元)	11.3	-0.6	1.7	4.4	1.5	0.0	-1.6	-3.2
經常賬戶 (十億美元)	37.3	5.5	9.7	10.3	9.5	5.4	0.7	-0.7
資本賬戶 (十億美元)	30.0	0.0	0.0	0.0	0.0	0.0	0.0	0.0
財務賬戶 (十億美元)	-12.6	-2.5	-1.1	-4.1	-3.0	-4.39	-3.07	
總體餘額 (USO 餘額)	13.6	0.1	6.8	1.3	4.5	-0.6	-0.8	8.0
外匯儲備 (十億美元)	224.3	215.8	220.5	222.7	228.7	229.5	226.5	235.7
淨遠期頭寸 (十億美元)	34.7	34.6	32.5	34.1	33.1	31.8	34.4	29.3
勞動力市場								
失業率(%)	1.0	1.0	1.0	1.0	1.0	1.1	1.0	
農業人口收入 (% YoY)	2.1	0.9	5.2	2.2		3.4	-1.9	-10.1
非農人口收入 (% YoY)	1.6	3.2	1.3	0.8	2.0	1.0	3.3	
薪資變動(% YoY)	2.3	4.1	1.8	1.4	2.8	1.2	4.6	
利率和貨幣								
消費者物價指數 (%)	0.7	1.1	0.6	0.4	-0.5	0.7	-0.5	-3.0
核心消費者物價指數(%)	0.5	0.5	0.5	0.5	0.5	0.6	0.5	0.4
回購率(%)	1.25	1.75	1.58	1.33	1.00	1.00	0.75	0.75
最低貸款利率 (MLR) (%)		4.5	4.5	4.4	4.4	3.7	3.6	
三個月定期存款利率 (%)	1.14	1.2	1.2	1.1	0.9	0.9	0.7	0.7
10年政府債券收益率 (%)	2.05	2.4	1.7	1.6	1.3	1.2	1.3	1.4
泰幣/美元匯率(均值)	31.0	31.6	30.7	30.3	31.3	31.3	32.1	32.6

盤谷銀行(大眾有限公司)

本報告中包含的資訊來自被認為可靠的來源。已做出一切合理努力以確保此處所述事實準確，且本文所載意見屬公平合理。如引用任何外部來源的任何資訊和統計資料，則此類資訊或統計資料不應被解釋為已被盤谷銀行採納或認為準確。盤谷銀行及其任何董事、管理人員、員工和顧問以及任何其他人士，均不對因使用此資訊直接或間接產生的任何損失或損害承擔任何責任。此處包含的事實和資訊是合理可行的最新資訊，可能會在將來進行修訂。此處提出的任何意見均代表我們的主觀觀點以及我們當前的估計和判斷。這些估計和判斷基於各種假設，可能會隨時更改，恕不另行通知，且可能無法證明其正確。

報告僅供收件人參考。不代表或不構成作為盤谷銀行的建議、報價、推薦或招攬，亦不應依賴於此。盤谷銀行及其任何董事、管理人員、員工或顧問以及任何其他人士，均不對本報告中所含資訊的準確性或完整性作出任何明示或暗示的陳述或保證。盤谷銀行及其任何董事、管理人員、員工或顧問以及任何其他人士，均不對因使用本報告直接或間接產生的任何損失或損害承擔任何責任。