



ธนาคารกรุงเทพ

## ธนาคารกรุงเทพ จำกัด (มหาชน)

การเปิดเผยข้อมูลการดำรงเงินกองทุนตาม Basel III - หลักการที่ 3  
ณ วันที่ 31 ธันวาคม 2562

---

## สารบัญ

บทนำ.....	1
ขอบเขตการบังคับใช้.....	1
1. โครงสร้างและความเพียงพอของเงินกองทุน.....	2
1.1 โครงสร้างเงินกองทุน.....	2
1.2 ความเพียงพอของเงินกองทุน.....	3
2. ข้อมูลที่เกี่ยวข้องกับความเสี่ยงด้านต่าง ๆ.....	12
2.1 ความเสี่ยงด้านเครดิต.....	12
2.1.1 การบริหารความเสี่ยงด้านเครดิต.....	12
2.1.2 การจัดชั้นและการด้อยค่าของสินทรัพย์.....	14
2.1.3 การจัดอันดับเครดิต.....	28
2.1.4 การปรับลดความเสี่ยงด้านเครดิต.....	33
2.2 ความเสี่ยงด้านตลาด.....	36
2.2.1 การบริหารความเสี่ยงด้านตลาด.....	36
2.2.2 ความเสี่ยงด้านตลาดของฐานะในบัญชีเพื่อการค้า.....	37
2.2.3 ความเสี่ยงด้านอัตราดอกเบี้ยในบัญชีเพื่อการธนาคาร.....	38
2.2.4 ฐานะที่เกี่ยวข้องกับตราสารทุนในบัญชีเพื่อการธนาคาร.....	41
2.3 การดำรงสินทรัพย์สภาพคล่องเพื่อรองรับสถานการณ์ด้านสภาพคล่องที่มีความรุนแรง (Liquidity Coverage Ratio : LCR).....	43
2.4 ความเสี่ยงด้านปฏิบัติการ.....	44
2.5 ความเสี่ยงด้านเทคโนโลยีสารสนเทศ.....	46

## สารบัญตาราง

ตารางที่ 1: โครงสร้างเงินกองทุน.....	2
ตารางที่ 2: ความเพียงพอของเงินกองทุน .....	3
ตารางที่ 3: องค์ประกอบเงินกองทุน .....	5
ตารางที่ 4: เงินกองทุนขั้นต่ำที่ต้องดำรงสำหรับความเสี่ยงแต่ละประเภท .....	6
ตารางที่ 5: คุณสมบัติที่สำคัญของตราสารทางการเงินที่นับเป็นเงินกองทุน .....	7
ตารางที่ 6: การกระทบยอดของเงินกองทุนตามงบการเงินรวมภายใต้หลักเกณฑ์การกำกับดูแลกลุ่มธุรกิจทางการเงิน.....	9
ตารางที่ 7: ยอดคงค้างของสินทรัพย์ในงบแสดงฐานะการเงินและรายการนอกงบแสดงฐานะการเงินที่สำคัญก่อนพิจารณาผลการปรับลดความเสี่ยงด้านเครดิต จำแนกตามอายุสัญญาที่เหลือ .....	15
ตารางที่ 8: ยอดคงค้างของสินทรัพย์ในงบแสดงฐานะการเงินและรายการนอกงบแสดงฐานะการเงินที่สำคัญก่อนการพิจารณาปรับลดความเสี่ยงด้านเครดิต จำแนกตามประเทศหรือภูมิภาคของลูกค้า.....	17
ตารางที่ 9: ยอดคงค้างเงินให้สินเชื่อและดอกเบี้ยค้างรับ ( รวมรายการระหว่างธนาคารและตลาดเงิน ) และเงินลงทุนในตราสารหนี้ก่อนพิจารณาผลการปรับลดความเสี่ยงด้านเครดิต จำแนกตามประเทศหรือภูมิภาคของลูกค้าและตามเกณฑ์การจัดชั้น.....	19
ตารางที่ 10: เงินสำรองที่กักไว้และมูลค่าของหนี้สูญที่ตัดออกจากบัญชีระหว่างงวดสำหรับเงินให้สินเชื่อและดอกเบี้ยค้างรับ ( รวม รายการระหว่างธนาคารและตลาดเงิน ) และเงินลงทุนในตราสารหนี้ จำแนกตามประเทศหรือภูมิภาคของลูกค้า.....	21
ตารางที่ 11: ยอดคงค้างเงินให้สินเชื่อและดอกเบี้ยค้างรับ ( รวมรายการระหว่างธนาคารและตลาดเงิน ) ก่อนพิจารณาผลการปรับลดความเสี่ยงด้านเครดิต จำแนกตามประเภทธุรกิจและเกณฑ์การจัดชั้น .....	23
ตารางที่ 12: เงินสำรองที่กักไว้และมูลค่าของหนี้สูญที่ตัดออกจากบัญชีระหว่างงวดสำหรับเงินให้สินเชื่อและดอกเบี้ยค้างรับ ( รวมรายการระหว่างธนาคารและตลาดเงิน ) จำแนกตามประเภทธุรกิจ .....	25
ตารางที่ 13: การกระทบยอดการเปลี่ยนแปลงของมูลค่าเงินสำรองที่กักไว้ สำหรับเงินให้สินเชื่อและดอกเบี้ยค้างรับ ( รวมรายการระหว่างธนาคารและตลาดเงิน ) .....	26
ตารางที่ 14: ยอดคงค้างของสินทรัพย์ในงบแสดงฐานะการเงินและมูลค่าที่ขบเท่าสินทรัพย์ในงบแสดงฐานะการเงินของรายการนอกงบแสดงฐานะการเงินสุทธิจาก Specific Provision แยกตามประเภทสินทรัพย์โดยวิธี SA .....	27
ตารางที่ 15: ยอดคงค้างของสินทรัพย์ในงบแสดงฐานะการเงินและมูลค่าที่ขบเท่าสินทรัพย์ในงบแสดงฐานะการเงินของรายการนอกงบแสดงฐานะการเงินสุทธิจาก Specific Provision หลังพิจารณามูลค่าการปรับลดความเสี่ยงด้านเครดิตในแต่ละประเภทสินทรัพย์ จำแนกตามแต่ละน้ำหนักความเสี่ยงโดยวิธี SA.....	29
ตารางที่ 16: ยอดคงค้างในส่วนที่มีหลักประกันหลังพิจารณาผลการหักกลบลบหนี้ของแต่ละประเภทสินทรัพย์โดยวิธี SA จำแนกตามประเภทของหลักประกัน.....	34
ตารางที่ 17: เงินกองทุนขั้นต่ำสำหรับความเสี่ยงด้านตลาดในแต่ละประเภท โดยวิธีมาตรฐาน .....	38
ตารางที่ 18: ผลกระทบจากการเปลี่ยนแปลงของอัตราดอกเบี้ยเพิ่มขึ้น 100 bps ต่อรายได้ดอกเบี้ยสุทธิ.....	40
ตารางที่ 19: ฐานะที่เกี่ยวข้องกับตราสารทุนในบัญชีเพื่อการธนาคาร .....	42
ตารางที่ 20: การดำรงสินทรัพย์สภาพคล่องเพื่อรองรับสถานการณ์ด้านสภาพคล่องที่มีความรุนแรง (LCR) ของธนาคาร .....	43
ตารางที่ 21: ข้อมูลอัตราส่วน LCR เปรียบเทียบ.....	44

## บทนำ

ธนาคารตระหนักดีว่าการบริหารความเสี่ยงที่มีประสิทธิภาพ และการกำกับดูแลกิจการตามหลักธรรมาภิบาลที่ดี เป็นส่วนสำคัญต่อความมั่นคงและความน่าเชื่อถือของธนาคารและบริษัทลูกในกลุ่มธุรกิจทางการเงินของธนาคาร (“กลุ่มธุรกิจทางการเงินของธนาคาร”) ธนาคารจึงมุ่งเน้นการพัฒนากระบวนการบริหารความเสี่ยงอย่างต่อเนื่องและให้ความสำคัญว่า ธนาคารและกลุ่มธุรกิจทางการเงินของธนาคารมีเงินกองทุนเพียงพอเพื่อรองรับการประกอบธุรกิจ

ธนาคารเล็งเห็นว่าการใช้กลไกตลาดในการกำกับดูแล จะเป็นส่วนสำคัญที่จะส่งเสริมให้มีการพัฒนาระบบการบริหารความเสี่ยงอย่างต่อเนื่อง จึงมีการเปิดเผยข้อมูลที่เกี่ยวข้องกับเงินกองทุน ระดับความเสี่ยง กระบวนการประเมินความเสี่ยง และความเพียงพอของเงินกองทุนทั้งในระดับธนาคาร(Solo Basis) และระดับกลุ่มธุรกิจทางการเงินของธนาคาร (Full Consolidation Basis) ซึ่งการเปิดเผยข้อมูลดังกล่าวเป็นไปตามแนวทางการเปิดเผยข้อมูลเกี่ยวกับการดำรงเงินกองทุนตามประกาศของธนาคารแห่งประเทศไทย (“ธปท.”)

ธนาคารมีการเปิดเผยข้อมูลการดำรงเงินกองทุนตาม Basel III-หลักการที่ 3 โดยข้อมูลเชิงปริมาณเกี่ยวกับโครงสร้างและความเพียงพอของเงินกองทุน การประเมินความเสี่ยงด้านตลาด และการดำรงสินทรัพย์สภาพคล่องเพื่อรองรับสถานการณ์ด้านสภาพคล่องที่มีความรุนแรง (Liquidity Coverage Ratio : LCR) จะเปิดเผยเป็นรายครึ่งปี สำหรับการเปิดเผยข้อมูลเชิงคุณภาพ ธนาคารจะจัดให้มีการทบทวนเป็นประจำทุกปีและทุกครั้งที่มีการเปลี่ยนแปลงนโยบายการบริหารความเสี่ยงอย่างมีนัยสำคัญ ทั้งนี้ ธนาคารมีแนวทางการเปิดเผยเฉพาะข้อมูลที่มีนัยสำคัญบนเว็บไซต์ของธนาคารภายใต้หัวข้อ “นักลงทุนสัมพันธ์” ภายใน 4 เดือนนับจากวันสิ้นสุด

## ขอบเขตการบังคับใช้

การเปิดเผยข้อมูลการดำรงเงินกองทุนครอบคลุมทั้งในระดับธนาคาร (Solo Basis) และระดับกลุ่มธุรกิจทางการเงินของธนาคาร (Full Consolidation Basis) รวมทั้งสิ้น 10 บริษัท ประกอบด้วย

- ธนาคารกรุงเทพ จำกัด (มหาชน) ประกอบธุรกิจธนาคารพาณิชย์ ในฐานะบริษัทแม่
- บางกอกแบงก์ เบอร์ฮาด (Bangkok Bank Berhad) ประกอบธุรกิจธนาคารพาณิชย์
- ธนาคารกรุงเทพ (ประเทศจีน) จำกัด (Bangkok Bank (China)) ประกอบธุรกิจธนาคารพาณิชย์
- บริษัทหลักทรัพย์จัดการกองทุนรวม บัวหลวง จำกัด ประกอบธุรกิจจัดการกองทุน
- บริษัทหลักทรัพย์จัดการกองทุน บางกอกแคปิตอล จำกัด ประกอบธุรกิจจัดการกองทุน
- บริษัทหลักทรัพย์ บัวหลวง จำกัด (มหาชน) ประกอบธุรกิจธุรกิจหลักทรัพย์
- บริษัทบริหารสินทรัพย์ทีวี ประกอบธุรกิจบริหารสินทรัพย์
- บีบีแอล โนมินี (เต็มพาดัน) เบอร์ฮาด (BBL Nominees (Tempatan) Sdn. Bhd.) ประกอบธุรกิจสนับสนุน
- บริษัท บีบีแอล (เคแมน) จำกัด (BBL (Cayman)) ประกอบธุรกิจการเงิน
- บริษัท บัวหลวงเวนเจอร์ส จำกัด ประกอบธุรกิจเงินร่วมลงทุน

ทั้งนี้ งบการเงินที่ใช้พิจารณาความเพียงพอของเงินกองทุนภายใต้หลักเกณฑ์การกำกับดูแลกลุ่มธุรกิจทางการเงินของธนาคาร และงบแสดงฐานะการเงินรวมทั้งเผยแพร่ต่อสาธารณะ ไม่มีความแตกต่างกัน (ดูตารางที่ 6)

## 1. โครงสร้างและความเพียงพอของเงินกองทุน

### 1.1 โครงสร้างเงินกองทุน

โครงสร้างเงินกองทุนของธนาคารตามประกาศหลักเกณฑ์การกำกับดูแลเงินกองทุนตามแนวทาง Basel III ของ ธปท. แบ่งออกเป็น เงินกองทุนชั้นที่ 1 ที่เป็นส่วนของเจ้าของ (Common Equity Tier 1) เงินกองทุนชั้นที่ 1 ที่เป็นตราสารทางการเงิน (Additional Tier 1) และเงินกองทุนชั้นที่ 2 (Tier 2)

- เงินกองทุนชั้นที่ 1 ที่เป็นส่วนของเจ้าของ ประกอบด้วย
  - 1) ทุนชำระแล้ว
  - 2) ส่วนเกิน(ต่ำกว่า)มูลค่าหุ้นสามัญ
  - 3) ทุนสำรองตามกฎหมาย
  - 4) เงินสำรองที่จัดสรรจากกำไรสุทธิ
  - 5) กำไรสุทธิคงเหลือหลังการจัดสรร
  - 6) ส่วนได้เสียที่ไม่มีอำนาจควบคุมที่นับเป็นเงินกองทุนชั้นที่ 1 ที่เป็นส่วนของเจ้าของ
  - 7) รายการอื่นของส่วนของเจ้าของ
  - 8) รายการหักต่าง ๆ อาทิ สินทรัพย์ไม่มีตัวตน เป็นต้น
- เงินกองทุนชั้นที่ 1 ที่เป็นตราสารทางการเงิน ประกอบด้วยส่วนได้เสียที่ไม่มีอำนาจควบคุมที่นับเป็นเงินกองทุนชั้นที่ 1
- เงินกองทุนชั้นที่ 2 ประกอบด้วย
  - 1) ตราสารหนี้ด้อยสิทธิระยะยาวที่มีสิทธิด้อยกว่าผู้ฝากเงินและเจ้าหนี้สามัญ
  - 2) เงินสำรองสินทรัพย์จัดชั้นปกติ (General Provision) รวมแล้วไม่เกินร้อยละ 1.25 ของสินทรัพย์เสี่ยงด้านเครดิต
  - 3) ส่วนได้เสียที่ไม่มีอำนาจควบคุมที่นับเป็นเงินกองทุนชั้นที่ 2

ทั้งนี้ ในการนำแนวทาง Basel III มาบังคับใช้ ธปท. มีการผ่อนปรนสำหรับในส่วนของตราสารหนี้ด้อยสิทธิที่นับเป็นเงินกองทุนชั้นที่ 2 ซึ่งมีคุณสมบัติไม่ครบถ้วนตามหลักเกณฑ์ Basel III ในเรื่องความสามารถในการรองรับผลขาดทุน (Loss Absorption) ในกรณีที่ธนาคารไม่สามารถดำเนินกิจการต่อไปได้ (At the Point of Non-viability) กล่าวคือ ไม่มีเงื่อนไขให้สามารถแปลงเป็นหุ้นสามัญหรือตัดเป็นหนี้สูญ เมื่อทางการตัดสินใจจะเข้าช่วยเหลือทางการเงินแก่ธนาคาร โดย ธปท. กำหนดให้ทยอยลดนับเป็นเงินกองทุนในอัตรา ร้อยละ 10 ต่อปี เริ่มตั้งแต่ปี 2556 ถึงปี 2565

### ตารางที่ 1: โครงสร้างเงินกองทุน

หน่วย : ล้านบาท

เงินกองทุน	กลุ่มธุรกิจทางการเงินของธนาคาร		ธนาคาร	
	31 ธันวาคม 2562	30 มิถุนายน 2562	31 ธันวาคม 2562	30 มิถุนายน 2562
เงินกองทุนชั้นที่ 1 ที่เป็นส่วนของเจ้าของ	406,463	399,202	399,842	391,162
เงินกองทุนชั้นที่ 1	406,529	399,263	399,842	391,162
เงินกองทุนทั้งสิ้น	478,740	434,708	471,262	426,095

## 1.2 ความเพียงพอของเงินกองทุน

ในการบริหารความเพียงพอของเงินกองทุนของธนาคารและกลุ่มธุรกิจทางการเงินของธนาคาร มีเป้าหมายที่จะดำรงฐานะของเงินกองทุนในระดับเพียงพอที่จะสนับสนุนยุทธศาสตร์การขยายธุรกิจภายใต้กรอบความเสี่ยงที่ยอมรับได้ทั้งในระดับธนาคารและระดับกลุ่มธุรกิจทางการเงินของธนาคาร และเป็นไปตามหลักเกณฑ์ของทางการ ตลอดจนความคาดหวังของตลาด

กระบวนการบริหารเงินกองทุนของธนาคารเป็นไปตามหลักเกณฑ์การกำกับดูแลเงินกองทุนโดยทางการ โดยมีการประเมินความเสี่ยงและความเพียงพอของเงินกองทุนภายใต้กระบวนการ ICAAP (Internal Capital Adequacy Assessment Process) ซึ่งเป็นการประเมินความเสี่ยงทั้งหมดที่มีนัยสำคัญแบบมองไปข้างหน้า เพื่อให้ธนาคารสามารถบริหารความเสี่ยงได้อย่างเหมาะสมมีประสิทธิภาพ และมีระดับของเงินกองทุนที่เพียงพอต่อการดำเนินธุรกิจ ทั้งภายใต้ภาวะปกติและภาวะวิกฤต ทั้งนี้ กระบวนการดังกล่าวครอบคลุมในระดับกลุ่มธุรกิจทางการเงินของธนาคาร

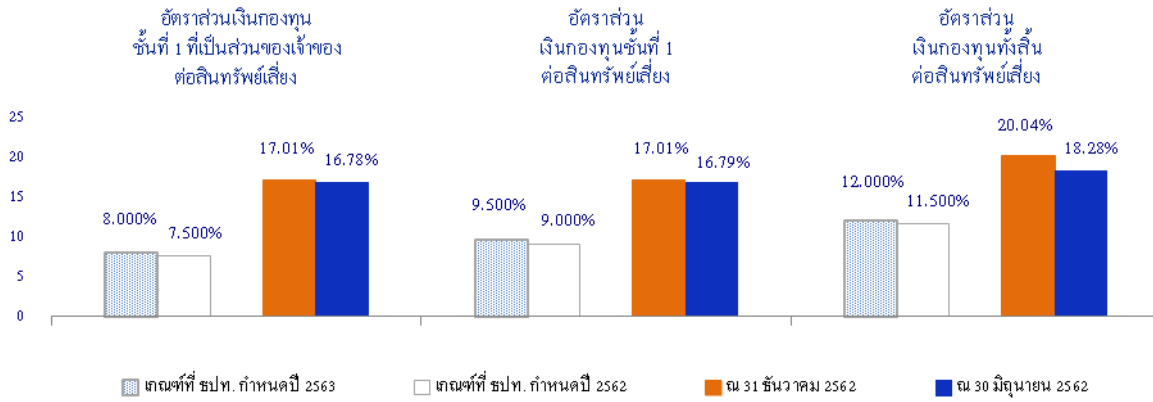
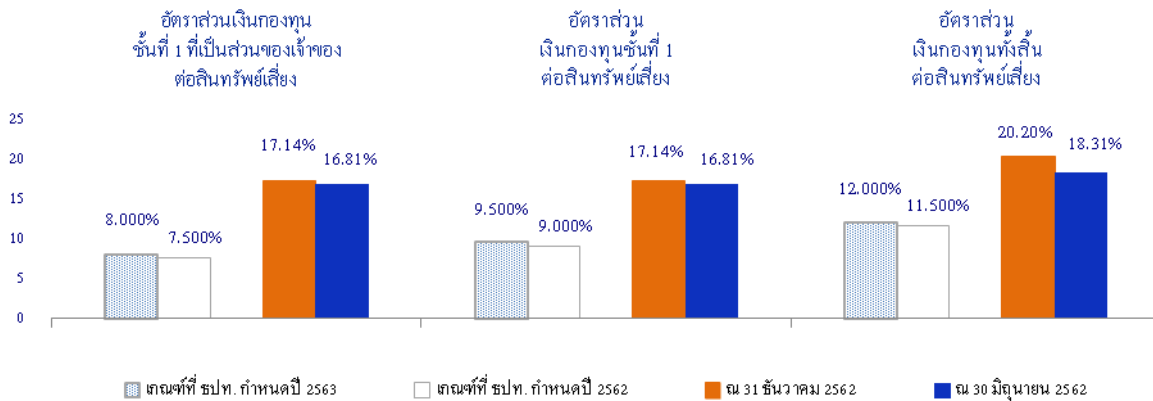
ธนาคารคำนวณความเพียงพอของเงินกองทุนขั้นต่ำตามหลักเกณฑ์ Basel III ของ ธปท. ทั้งในระดับธนาคารและระดับกลุ่มธุรกิจทางการเงินของธนาคาร โดยใช้วิธี Standardised Approach (SA) สำหรับความเสี่ยงด้านเครดิต ความเสี่ยงด้านตลาด และความเสี่ยงด้านปฏิบัติการ

ภายใต้หลักเกณฑ์ Basel III ธปท. กำหนดให้ธนาคารพาณิชย์ที่จดทะเบียนในประเทศไทยและกลุ่มธุรกิจทางการเงินของธนาคารพาณิชย์ดำรงเงินกองทุนขั้นต่ำเป็น 3 อัตราส่วน ได้แก่ อัตราส่วนเงินกองทุนชั้นที่ 1 ที่เป็นส่วนของผู้ถือหุ้นสามัญเสี่ยง ไม่ต่ำกว่าร้อยละ 4.50 อัตราส่วนเงินกองทุนชั้นที่ 1 ต่อสินทรัพย์เสี่ยง ไม่ต่ำกว่าร้อยละ 6.00 และอัตราส่วนเงินกองทุนทั้งสิ้นต่อสินทรัพย์เสี่ยงไม่ต่ำกว่าร้อยละ 8.50 และกำหนดให้ดำรงเงินกองทุนส่วนเพิ่มเพื่อรองรับผลขาดทุนในภาวะวิกฤต (Capital Conservation Buffer) โดยให้ดำรงอัตราส่วนเงินกองทุนส่วนเพิ่มอีกมากกว่าร้อยละ 2.50 ตั้งแต่วันที่ 1 มกราคม 2562 เป็นต้นไป รวมทั้ง กำหนดให้ธนาคารในฐานะธนาคารพาณิชย์ที่มีนัยต่อความเสี่ยงเชิงระบบ (Domestic Systemically Important Banks: D-SIBs) ต้องดำรงเงินกองทุนส่วนเพิ่มเพื่อรองรับความเสียหาย (Higher Loss Absorbency) เพิ่มเติมจากการดำรงอัตราส่วนเงินกองทุนขั้นต่ำอีกร้อยละ 1.00 โดยให้ทยอยดำรงอัตราส่วนเงินกองทุนส่วนเพิ่มดังกล่าวที่ร้อยละ 0.50 ตั้งแต่วันที่ 1 มกราคม 2562 และดำรงเพิ่มเป็นร้อยละ 1.00 ตั้งแต่วันที่ 1 มกราคม 2563 เป็นต้นไป ดังนั้น ตั้งแต่วันที่ 1 มกราคม 2562 ธนาคารต้องดำรงอัตราส่วนเงินกองทุนชั้นที่ 1 ที่เป็นส่วนของผู้ถือหุ้นสามัญเสี่ยง มากกว่าร้อยละ 7.50 อัตราส่วนเงินกองทุนชั้นที่ 1 ต่อสินทรัพย์เสี่ยง มากกว่าร้อยละ 9.00 และอัตราส่วนเงินกองทุนทั้งสิ้นต่อสินทรัพย์เสี่ยงมากกว่าร้อยละ 11.50 และตั้งแต่วันที่ 1 มกราคม 2563 ธนาคารต้องดำรงอัตราส่วนเงินกองทุนชั้นที่ 1 ที่เป็นส่วนของผู้ถือหุ้นสามัญเสี่ยง มากกว่าร้อยละ 8.00 อัตราส่วนเงินกองทุนชั้นที่ 1 ต่อสินทรัพย์เสี่ยง มากกว่าร้อยละ 9.50 และอัตราส่วนเงินกองทุนทั้งสิ้นต่อสินทรัพย์เสี่ยง มากกว่าร้อยละ 12.00

นอกจากนี้ ธปท. อาจกำหนดให้มีการดำรงเงินกองทุนเพิ่มเติมเพื่อรองรับความเสี่ยงเชิงระบบที่อาจเกิดขึ้นในช่วงเศรษฐกิจขาลง (Countercyclical Buffer) เพิ่มอีกสูงสุดไม่เกินร้อยละ 2.50 ซึ่ง ณ วันที่ 31 ธันวาคม 2562 ธนาคารและกลุ่มธุรกิจทางการเงินมีเงินกองทุนเพียงพอเพื่อรองรับเงินกองทุนส่วนเพิ่มดังกล่าวแล้ว

### ตารางที่ 2: ความเพียงพอของเงินกองทุน

เงินกองทุน	กลุ่มธุรกิจทางการเงินของธนาคาร		ธนาคาร	
	31 ธันวาคม 2562	30 มิถุนายน 2562	31 ธันวาคม 2562	30 มิถุนายน 2562
เงินกองทุนชั้นที่ 1 ที่เป็นส่วนของผู้ถือหุ้น	17.01%	16.78%	17.14%	16.81%
เงินกองทุนชั้นที่ 1	17.01%	16.79%	17.14%	16.81%
เงินกองทุนทั้งสิ้น	20.04%	18.28%	20.20%	18.31%

**อัตราส่วนเงินกองทุนต่อสินทรัพย์เสี่ยง**
**ระดับกลุ่มธุรกิจทางการเงินของธนาคาร (Full Consolidation Basis)**

**ระดับธนาคาร (Solo Basis)**


หมายเหตุ : ธปท. กำหนดให้ดำรงเงินกองทุนส่วนเพิ่มเพื่อรองรับผลขาดทุนในภาวะวิกฤต (Capital Conservation Buffer) โดยกำหนดให้ดำรงอัตราส่วนเงินกองทุนส่วนเพิ่มอีกมากกว่าร้อยละ 2.50 ตั้งแต่วันที่ 1 มกราคม 2562 เป็นต้นไป และให้ดำรงเงินกองทุนส่วนเพิ่มเพื่อรองรับความเสียหายสำหรับธนาคารพาณิชย์ที่มีนัยต่อความเสี่ยงเชิงระบบ (Higher Loss Absorbency) ในรูปของเงินกองทุนชั้นที่ 1 ที่เป็นส่วนของผู้ถือหุ้น โดยกำหนดให้ทยอยดำรงอัตราส่วนเงินกองทุนส่วนเพิ่มอีกร้อยละ 0.50 เริ่มตั้งแต่ 1 มกราคม 2562 และดำรงเพิ่มเป็นร้อยละ 1.00 ตั้งแต่วันที่ 1 มกราคม 2563 เป็นต้นไป

**ตารางที่ 3: องค์ประกอบเงินกองทุน**

หน่วย : ล้านบาท

องค์ประกอบเงินกองทุน	กลุ่มธุรกิจทางการเงินของธนาคาร		ธนาคาร	
	31 ธันวาคม 2562	30 มิถุนายน 2562	31 ธันวาคม 2562	30 มิถุนายน 2562
<b>เงินกองทุนชั้นที่ 1</b>	<b>406,529</b>	<b>399,263</b>	<b>399,842</b>	<b>391,162</b>
เงินกองทุนชั้นที่ 1 ที่เป็นส่วนของเจ้าของ	406,463	399,202	399,842	391,162
ทุนชำระแล้ว	19,088	19,088	19,088	19,088
ส่วนเกินมูลค่าหุ้น	56,346	56,346	56,346	56,346
ทุนสำรองตามกฎหมาย	24,000	23,500	24,000	23,500
เงินสำรองที่จัดสรรจากกำไรสุทธิ	106,500	101,500	106,500	101,500
กำไรสุทธิคงเหลือจากการจัดสรร	170,789	161,167	157,182	147,000
รายการอื่นของส่วนของเจ้าของ	33,678	41,917	39,600	46,956
รายการหักจากเงินกองทุนชั้นที่ 1 ที่เป็นส่วนของเจ้าของ	(3,938)	(4,316)	(2,874)	(3,228)
เงินกองทุนชั้นที่ 1 ที่เป็น Additional Tier 1	66	61	-	-
ส่วนได้เสียที่ไม่มีอำนาจควบคุม	66	61	-	-
<b>เงินกองทุนชั้นที่ 2</b>	<b>72,211</b>	<b>35,445</b>	<b>71,420</b>	<b>34,933</b>
<sup>1</sup> หุ้นกู้ด้อยสิทธิ*	45,546	8,860	45,546	8,860
เงินสำรองสินทรัพย์จัดชั้นปกติ (General Provision)	26,648	26,569	25,874	26,073
ส่วนได้เสียที่ไม่มีอำนาจควบคุม	17	16	-	-
<b>เงินกองทุนทั้งสิ้นตามกฎหมาย</b>	<b>478,740</b>	<b>434,708</b>	<b>471,262</b>	<b>426,095</b>

\*องค์ประกอบของเงินกองทุนที่จะมีการทยอยนับเข้า(หักออก)

หน่วย : ล้านบาท

ณ วันที่ 31 ธันวาคม 2562	กลุ่มธุรกิจทางการเงินของธนาคาร		ธนาคาร	
	ส่วนที่นับเป็นเงินกองทุน	ยอดคงเหลือที่จะทยอยนับเข้า(หักออก)	ส่วนที่นับเป็นเงินกองทุน	ยอดคงเหลือที่จะทยอยนับเข้า(หักออก)
การทยอยนับเข้า(หักออก)ที่อัตราร้อยละ 10 ต่อปี เริ่มตั้งแต่ปี 2556 - 2565				
<sup>1</sup> หุ้นกู้ด้อยสิทธิ	45,546	(8,860)	45,546	(8,860)

หน่วย : ล้านบาท

ณ วันที่ 30 มิถุนายน 2562	กลุ่มธุรกิจทางการเงินของธนาคาร		ธนาคาร	
	ส่วนที่นับเป็นเงินกองทุน	ยอดคงเหลือที่จะทยอยนับเข้า(หักออก)	ส่วนที่นับเป็นเงินกองทุน	ยอดคงเหลือที่จะทยอยนับเข้า(หักออก)
การทยอยนับเข้า(หักออก)ที่อัตราร้อยละ 10 ต่อปี เริ่มตั้งแต่ปี 2556 - 2565				
<sup>1</sup> หุ้นกู้ด้อยสิทธิ	8,860	(8,860)	8,860	(8,860)



**ตารางที่ 4: เงินกองทุนขั้นต่ำที่ต้องดำรงสำหรับความเสี่ยงแต่ละประเภท**

หน่วย : ล้านบาท

ประเภทความเสี่ยง	กลุ่มธุรกิจทางการเงินของธนาคาร		ธนาคาร	
	31 ธันวาคม 2562	30 มิถุนายน 2562	31 ธันวาคม 2562	30 มิถุนายน 2562
<b>เงินกองทุนขั้นต่ำที่ต้องดำรงสำหรับความเสี่ยงด้านเครดิต</b>	<b>181,211</b>	<b>180,673</b>	<b>177,762</b>	<b>177,302</b>
ลูกหนี้ที่ไม่ค่อยคุณภาพ	178,917	178,140	175,481	174,785
- ลูกหนี้ภาครัฐบาลและธนาคารกลาง ธนาคารเพื่อการพัฒนาระหว่างประเทศ (MDBs <sup>1</sup> ) และองค์กรปกครองส่วนท้องถิ่น องค์กรของรัฐ และรัฐวิสาหกิจ (PSEs <sup>2</sup> ) ที่ใช้น้ำหนักความเสี่ยงเหมือนกับลูกหนี้ภาครัฐบาล	3,268	3,068	3,266	3,061
- ลูกหนี้สถาบันการเงิน บริษัทหลักทรัพย์ และองค์กรปกครองส่วนท้องถิ่น องค์กรของรัฐ และรัฐวิสาหกิจ (PSEs) ที่ใช้น้ำหนักความเสี่ยงเหมือนกับลูกหนี้สถาบันการเงิน	10,611	9,422	9,947	8,843
- ลูกหนี้ธุรกิจเอกชน และองค์กรปกครองส่วนท้องถิ่น องค์กรของรัฐและรัฐวิสาหกิจ (PSEs) ที่ใช้น้ำหนักความเสี่ยงเหมือนกับลูกหนี้ธุรกิจเอกชน	130,842	130,780	125,651	125,543
- ลูกหนี้รายย่อย	11,868	12,049	11,795	11,964
- สินเชื่อเพื่อที่อยู่อาศัย	8,526	8,011	8,525	8,010
- สินทรัพย์อื่น	13,802	14,810	16,297	17,364
ลูกหนี้ค่อยคุณภาพ	2,294	2,533	2,281	2,517
<b>เงินกองทุนขั้นต่ำที่ต้องดำรงสำหรับความเสี่ยงด้านตลาด</b>	<b>5,306</b>	<b>5,205</b>	<b>4,569</b>	<b>4,729</b>
- ความเสี่ยงด้านอัตราดอกเบี้ย	3,421	3,578	3,417	3,566
- ความเสี่ยงด้านราคาตราสารทุน	754	484	-	-
- ความเสี่ยงด้านอัตราแลกเปลี่ยน	1,131	1,143	1,152	1,163
- ความเสี่ยงด้านราคาสินค้าโภคภัณฑ์	-	-	-	-
<b>เงินกองทุนขั้นต่ำที่ต้องดำรงสำหรับความเสี่ยงด้านปฏิบัติการ</b>	<b>16,579</b>	<b>16,292</b>	<b>15,947</b>	<b>15,722</b>
<b>รวมเงินกองทุนขั้นต่ำที่ต้องดำรงทั้งสิ้น</b>	<b>203,096</b>	<b>202,170</b>	<b>198,278</b>	<b>197,753</b>

หมายเหตุ

<sup>1</sup> Multilateral Development Banks

<sup>2</sup> Non-central Government Public Sector Entities

**ตารางที่ 5: คุณสมบัติที่สำคัญของตราสารทางการเงินที่นับเป็นเงินกองทุน**

	หุ้นสามัญ	หุ้นกู้ด้อยสิทธิ 1	หุ้นกู้ด้อยสิทธิ 2
ผู้ออก	ธนาคารกรุงเทพ จำกัด (มหาชน)	ธนาคารกรุงเทพ จำกัด (มหาชน) สาขา ฮ่องกง	ธนาคารกรุงเทพ จำกัด (มหาชน) สาขา ฮ่องกง
รุ่นหรือหมายเลขของตราสาร (ISIN Code)	TH0001010006	USY0606WBQ25 (Reg S) US059895AH54 (144A)	USY0606WCA63 (Reg S) US059895AT92 (Rule 144A)
<b>การนับตราสารเข้าเป็นเงินกองทุนตามหลักเกณฑ์ธนาคารแห่งประเทศไทย</b>			
ประเภทของเงินกองทุน	เงินกองทุนชั้นที่ 1	เงินกองทุนชั้นที่ 2	เงินกองทุนชั้นที่ 2
คุณสมบัติครบถ้วนตามหลักเกณฑ์ Basel III	ครบถ้วน	ไม่ครบถ้วน	ครบถ้วน
คุณสมบัติที่ขาดตามหลักเกณฑ์ Basel III	-	ขาดคุณสมบัติ Loss Absorption	-
การทยอยลดนับเงินกองทุน	นับได้เต็มจำนวน	ทยอยลดนับปีละ 10%	นับได้เต็มจำนวน (ทยอยลดนับปีละ 20% หลังปีที่ 10)
จัดอยู่ในระดับธนาคารพาณิชย์ / ระดับกลุ่มธุรกิจทางการเงิน	ระดับกลุ่มธุรกิจทางการเงินและระดับ ธนาคารพาณิชย์	ระดับกลุ่มธุรกิจทางการเงินและระดับ ธนาคารพาณิชย์	ระดับกลุ่มธุรกิจทางการเงินและระดับ ธนาคารพาณิชย์
จำนวนที่นับเป็นเงินกองทุน (สุทธิจากการทยอยลดนับ) (ล้านบาท)	19,088	8,860	36,686
มูลค่าที่ตราไว้ (Par Value)	10 บาท	1,000 เหรียญสหรัฐ	1,000 เหรียญสหรัฐ
การจัดประเภทตามหลักการบัญชี	ส่วนของผู้ถือหุ้น	หนี้สินที่วัดมูลค่าด้วยราคาทุนตัด จำหน่าย	หนี้สินที่วัดมูลค่าด้วยราคาทุนตัด จำหน่าย
วันที่ออก (Original Date)	Multiple	28 มกราคม 2542	25 กันยายน 2562
กำหนดระยะเวลาการชำระคืน	ไม่มีกำหนดระยะเวลาการชำระคืน	มีกำหนดระยะเวลาการชำระคืน	มีกำหนดระยะเวลาการชำระคืน
วันครบกำหนด (Original Maturity Date)	ไม่มีวันครบกำหนด	15 มีนาคม 2572	25 กันยายน 2577
ธนาคารสามารถไถ่ถอนตราสารทางการเงินก่อนได้รับ การอนุมัติจากผู้กำกับดูแลหรือไม่	ไม่สามารถ	การไถ่ถอนก่อนกำหนดต้องได้รับ อนุญาตจากรป.ก่อน	การไถ่ถอนก่อนกำหนดต้องได้รับ อนุญาตจากรป.ก่อน
วันที่มีสิทธิไถ่ถอน วันที่มีการผูกพันในการไถ่ถอนและ จำนวนเงินในการไถ่ถอน	-	ธนาคารมีสิทธิที่จะไถ่ถอนในกรณีที่มิ การเปลี่ยนแปลงกฎหมายหรือการ ตีความกฎหมายของประเทศไทย และ/หรือฮ่องกง ซึ่งมีผลทำให้ธนาคาร มีการระดมเงินเพิ่มเติม (Additional Amounts) ในส่วนที่ เกี่ยวกับภาษีหัก ณ ที่จ่าย โดยจะต้องไถ่ ถอนทั้งจำนวนในราคาที่ตราไว้รวม ดอกเบี้ยคงค้าง	ธนาคารมีสิทธิที่จะไถ่ถอนหุ้นกู้ด้อย สิทธิเมื่อครบ 10 ปี หรือ ในกรณีที่มิ การเปลี่ยนแปลงทางกฎหมายหรือ หลักเกณฑ์การกำกับดูแลด้านกองทุนที่ เกี่ยวข้อง โดยต้องได้รับความเห็นชอบ จากธนาคารแห่งประเทศไทย ทั้งนี้ จำนวนเงินในการไถ่ถอนหุ้นกู้ด้อย สิทธิต้องเท่ากับเงินคงค้างทั้งหมด บวกด้วยดอกเบี้ยที่เกิดขึ้นแล้ว โดยต้อง มีการปรับปรุงแก้ไขหลังจากการเกิด เหตุการณ์ที่ธนาคารไม่สามารถดำเนิน ธุรกิจต่อไปได้
วันที่มีสิทธิไถ่ถอนในภายหลัง	-	ทุกวันหลังวันออกหุ้นกู้	-

**ตารางที่ 5: คุณสมบัติที่สำคัญของตราสารทางการเงินที่นับเป็นเงินกองทุน (ต่อ)**

	หุ้นสามัญ	หุ้นกู้ด้อยสิทธิ 1	หุ้นกู้ด้อยสิทธิ 2
<b>ดอกเบี้ยและผลตอบแทน</b>			
ผลตอบแทน / เงินปันผลแบบคงที่หรือลอยตัว	ธนาคารเป็นผู้กำหนดจำนวนเงินปันผล	อัตราดอกเบี้ยคงที่	อัตราดอกเบี้ยคงที่
อัตราผลตอบแทน	ตามการประกาศจ่ายเงินปันผล	9.025 %ต่อปี	3.733 %ต่อปี
Dividend Stopper	ไม่มี	ไม่มี	ไม่มี
ธนาคารมีอำนาจเต็มที่ในการยกเลิกการจ่ายดอกเบี้ยหรือผลตอบแทนอื่นใดได้เองทั้งหมด หรือบางส่วน หรือตามคำสั่งที่ได้รับจากธปท.	มีอำนาจเต็มที่	ตามคำสั่งที่ได้รับจากธปท.	ตามคำสั่งที่ได้รับจากธปท.
เงื่อนไขที่เป็นแรงจูงใจให้ธนาคารได้ก่อนกำหนด เช่น กำหนดอัตราผลตอบแทนให้สูงขึ้นในลักษณะขั้นบันได (Step Up)	ไม่มี	ไม่มี	ไม่มี
การสะสมผลตอบแทน	ไม่สะสมผลตอบแทน	ไม่สะสมผลตอบแทน	ไม่สะสมผลตอบแทน
สามารถแปลงสภาพเป็นหุ้นสามัญได้	ไม่สามารถ	ไม่สามารถ	ไม่สามารถ
คุณสมบัติในการลดมูลค่า (Write Down)	ไม่มีการลดมูลค่า	ไม่มีการลดมูลค่า	มีคุณสมบัติในการลดมูลค่า
สถานะของลำดับการด้อยสิทธิในกรณีที่มีการชำระบัญชี	ผู้ถือหุ้นสามัญจะได้รับชำระเงินเป็นลำดับสุดท้าย ในกรณีที่ธนาคารเลิกกิจการ	ผู้ถือตราสารหนี้ด้อยสิทธิจะได้รับชำระเงินในลำดับหลังจากเจ้าหนี้บุริมสิทธิ ผู้ฝากเงิน และเจ้าหนี้สามัญของธนาคาร ในกรณีที่ธนาคารเลิกกิจการ	สิทธิของผู้ถือหุ้นกู้ด้อยสิทธิที่จะได้รับชำระหนี้ในกรณีที่มีการชำระหนี้ของธนาคาร จะมีลำดับต่ำกว่าผู้ฝากเงินและเจ้าหนี้ทั้งหลายในส่วนที่เกี่ยวกับหนี้/ ความรับผิดชอบ ซึ่งตามข้อตกลงที่เกี่ยวข้อง มีลำดับสูงกว่าหุ้นกู้ด้อยสิทธิ

**ตารางที่ 6: การกระทบยอดของเงินกองทุนตามงบการเงินรวมภายใต้หลักเกณฑ์การกำกับดูแลกลุ่มธุรกิจทางการเงิน**
**เงินกองทุนในระดับกลุ่มธุรกิจทางการเงินของธนาคาร**

หน่วย: ล้านบาท

รายการ	31 ธันวาคม 2562	30 มิถุนายน 2562	แหล่งอ้างอิง ในงบการเงิน
	จำนวนเงิน	จำนวนเงิน	
<b>เงินกองทุนชั้นที่ 1</b>			
<b>เงินกองทุนชั้นที่ 1 ที่เป็นส่วนของผู้ถือหุ้น</b>			
ทุนชำระแล้ว (หุ้นสามัญ) หลังหักหุ้นสามัญซื้อคืน	19,088	19,088	A
ส่วนเกินมูลค่าหุ้นสามัญ	56,346	56,346	B
ทุนสำรองตามกฎหมาย	24,000	23,500	C
เงินสำรองที่ได้จัดสรรจากกำไรสุทธิเมื่อสิ้นงวดการบัญชี	106,500	101,500	D
กำไรสุทธิคงเหลือหลังจากการจัดสรร	170,789	161,167	E
กำไรขาดทุนเบ็ดเสร็จอื่นสะสม			
การเปลี่ยนแปลงในส่วนเกินทุนจากการตีราคาที่ดิน อาคาร หรือห้องชุดในอาคารชุด	21,631	22,105	F
กำไร (ขาดทุน) จากการวัดมูลค่าเงินลงทุนเพื่อขายของตราสารหนี้และตราสารทุน	28,135	34,253	G
กำไร (ขาดทุน) จากการแปลงค่างบการเงินจากการดำเนินงานในต่างประเทศ	(16,090)	(14,442)	H
รายการอื่นของการเปลี่ยนแปลงที่เกิดจากผู้เป็นเจ้าของ	2	1	I
<b>รวมเงินกองทุนชั้นที่ 1 ที่เป็นส่วนของผู้ถือหุ้นก่อนรายการปรับและรายการหัก</b>	<b>410,401</b>	<b>403,518</b>	
รายการปรับเงินกองทุนชั้นที่ 1 ที่เป็นส่วนของผู้ถือหุ้น	-	-	
รายการหักจากเงินกองทุนชั้นที่ 1 ที่เป็นส่วนของผู้ถือหุ้น			
สินทรัพย์ไม่มีตัวตน (ค่าลิขสิทธิ์ซอฟต์แวร์คอมพิวเตอร์)	(1,760)	(1,880)	J
สินทรัพย์ถาวรเงินได้รอการตัดบัญชี	(2,178)	(2,436)	K
<b>รวมรายการหักจากเงินกองทุนชั้นที่ 1 ที่เป็นส่วนของผู้ถือหุ้น</b>	<b>(3,938)</b>	<b>(4,316)</b>	
<b>รวมเงินกองทุนชั้นที่ 1 ที่เป็นส่วนของผู้ถือหุ้น</b>	<b>406,463</b>	<b>399,202</b>	
<b>เงินกองทุนชั้นที่ 1 ที่เป็น Additional Tier 1</b>			
ส่วนได้เสียที่ไม่มีอำนาจควบคุม	66	61	L
<b>รวมเงินกองทุนชั้นที่ 1</b>	<b>406,529</b>	<b>399,263</b>	
<b>เงินกองทุนชั้นที่ 2</b>			
เงินที่ได้รับจากการออกตราสารหนี้ด้อยสิทธิ	45,546	8,860	M
เงินสำรองสินทรัพย์จัดชั้นปกติ (General Provision)	26,648	26,569	N
ส่วนได้เสียที่ไม่มีอำนาจควบคุม	17	16	O
<b>รวมเงินกองทุนชั้นที่ 2</b>	<b>72,211</b>	<b>35,445</b>	
<b>รวมเงินกองทุนตามกฎหมายทั้งสิ้น</b>	<b>478,740</b>	<b>434,708</b>	

**ตารางที่ 6: การกระทบยอดของเงินกองทุนตามงบการเงินรวมภายใต้หลักเกณฑ์การกำกับดูแลกลุ่มธุรกิจทางการเงิน (ต่อ)**
**งบการเงินภายใต้หลักเกณฑ์การกำกับดูแลกลุ่มธุรกิจทางการเงิน<sup>1</sup>**

หน่วย : ล้านบาท

รายการ	31 ธันวาคม 2562	30 มิถุนายน 2562	แหล่งอ้างอิงของรายการที่เกี่ยวข้องกับเงินกองทุน
	จำนวนเงิน	จำนวนเงิน	
<b>สินทรัพย์</b>			
เงินสด	58,090	55,151	
รายการระหว่างธนาคารและตลาดเงินสุทธิ	472,349	505,175	
สินทรัพย์ตราสารอนุพันธ์	49,807	48,046	
เงินลงทุนสุทธิ	647,697	584,481	
เงินลงทุนในบริษัทย่อยและบริษัทร่วมสุทธิ	1,737	1,727	
เงินให้สินเชื่อแก่ลูกหนี้และดอกเบี้ยค้างรับสุทธิ			
เงินให้สินเชื่อแก่ลูกหนี้	2,061,835	2,017,901	
ดอกเบี้ยค้างรับ	4,013	5,265	
<b>รวมเงินให้สินเชื่อแก่ลูกหนี้และดอกเบี้ยค้างรับ</b>	<b>2,065,848</b>	<b>2,023,166</b>	
หัก รายได้รอตัดบัญชี	(526)	(587)	
หัก ค่าเผื่อนี้สงสัยจะสูญ	(167,766)	(145,889)	
ส่วนที่นับเป็นเงินกองทุน	(26,648)	(26,569)	N
หัก ค่าเผื่อการปรับมูลค่าจากการปรับโครงสร้างหนี้	(6,510)	(6,733)	
<b>รวมเงินให้สินเชื่อแก่ลูกหนี้และดอกเบี้ยค้างรับสุทธิ</b>	<b>1,891,046</b>	<b>1,869,957</b>	
ภาระของลูกค้านอกจากการรับรอง	1,627	1,398	
ทรัพย์สินรอการขายสุทธิ	9,363	10,341	
ที่ดิน อาคารและอุปกรณ์สุทธิ	40,754	41,810	
สินทรัพย์ไม่มีตัวตนอื่นสุทธิ	1,760	1,880	
ส่วนที่หักจากเงินกองทุน	(1,760)	(1,880)	J
สินทรัพย์ภายในเงินได้รอตัดบัญชี	4,542	4,244	
ส่วนที่หักจากเงินกองทุน	(2,178)	(2,436)	K
หลักประกันที่นำไปวางกับคู่สัญญาทางการเงิน	17,507	5,413	
สินทรัพย์อื่นสุทธิ	20,464	16,486	
<b>รวมสินทรัพย์</b>	<b>3,216,743</b>	<b>3,146,109</b>	
<b>หนี้สิน</b>			
เงินรับฝาก	2,370,792	2,352,679	
รายการระหว่างธนาคารและตลาดเงิน	134,346	119,904	
หนี้สินจำกันเมื่อทวงถาม	5,523	7,726	
หนี้สินตราสารอนุพันธ์	37,837	32,655	
ตราสารหนี้ที่ออกและเงินกู้ยืม	144,681	111,103	
ส่วนที่นับเป็นเงินกองทุน	45,546	8,860	M
ภาระของธนาคารจากการรับรอง	1,627	1,398	
ประมาณการหนี้สิน	18,702	16,805	
หนี้สินภายในเงินได้รอตัดบัญชี	2,364	1,808	
หนี้สินอื่น	72,755	78,531	
<b>รวมหนี้สิน</b>	<b>2,788,627</b>	<b>2,722,609</b>	

**ตารางที่ 6: การกระทบยอดของเงินกองทุนตามงบการเงินรวมภายใต้หลักเกณฑ์การกำกับดูแลกลุ่มธุรกิจทางการเงิน (ต่อ)**
**งบการเงินภายใต้หลักเกณฑ์การกำกับดูแลกลุ่มธุรกิจทางการเงิน<sup>1</sup>**

หน่วย : ล้านบาท

รายการ	31 ธันวาคม 2562	30 มิถุนายน 2562	แหล่งอ้างอิงของรายการที่เกี่ยวข้องกับเงินกองทุน
	จำนวนเงิน	จำนวนเงิน	
<b>ส่วนของผู้ถือหุ้น</b>			
ทุนเรือนหุ้น			
ทุนจดทะเบียน			
หุ้นบุริมสิทธิ	17	17	
หุ้นสามัญ	39,983	39,983	
ทุนที่ออกและชำระแล้ว			
หุ้นสามัญ	19,088	19,088	A
ส่วนเกินมูลค่าหุ้นสามัญ	56,346	56,346	B
องค์ประกอบอื่นของผู้ถือหุ้น	34,472	42,716	
ส่วนที่นับเป็นเงินกองทุน	33,678	41,917	F, G, H, I
กำไรสะสม			
จัดสรรแล้ว			
ทุนสำรองตามกฎหมาย	24,000	23,500	C
อื่น ๆ	106,500	101,500	D
ยังไม่ได้จัดสรร	187,345	180,011	
ส่วนที่นับเป็นเงินกองทุน	170,789	161,167	E
รวมส่วนของบริษัทใหญ่	427,751	423,161	
ส่วนได้เสียที่ไม่มีอำนาจควบคุม	365	339	
ส่วนที่นับเป็นเงินกองทุนชั้นที่ 1	66	61	L
ส่วนที่นับเป็นเงินกองทุนชั้นที่ 2	17	16	O
<b>รวมส่วนของผู้ถือหุ้น</b>	<b>428,116</b>	<b>423,500</b>	
<b>รวมหนี้สินและส่วนของผู้ถือหุ้น</b>	<b>3,216,743</b>	<b>3,146,109</b>	

หมายเหตุ

<sup>1</sup> งบการเงินภายใต้หลักเกณฑ์การกำกับดูแลกลุ่มธุรกิจทางการเงินของธนาคารและงบแสดงฐานะการเงินรวมของธนาคารที่เผยแพร่ต่อสาธารณะ  
 ไม่มีความแตกต่างกัน



## 2. ข้อมูลที่เกี่ยวข้องกับความเสี่ยงด้านต่างๆ

การบริหารความเสี่ยงเป็นพื้นฐานที่สำคัญในการประกอบธุรกิจของธนาคารและกลุ่มธุรกิจทางการเงินของธนาคาร โดยได้มีการกำหนดแนวทางในการบริหารความเสี่ยงแต่ละด้านเพื่อให้แน่ใจได้ว่าธนาคารและกลุ่มธุรกิจทางการเงินของธนาคารมีกลไกกำกับดูแลการบริหารความเสี่ยงที่มีประสิทธิภาพ ในช่วงที่ผ่านมา ธนาคารได้วิเคราะห์ถึงปัจจัยความเสี่ยงสำคัญที่อาจมีผลกระทบต่อการประกอบธุรกิจการเงิน และนำมาปรับปรุง โครงสร้างองค์กร ตลอดจนกระบวนการบริหารความเสี่ยงด้านต่างๆ อย่างต่อเนื่อง เพื่อเสริมสร้างให้ระบบการบริหารความเสี่ยงของธนาคารและกลุ่มธุรกิจทางการเงินของธนาคารมีประสิทธิภาพได้มาตรฐานเทียบเคียงระดับสากล และรองรับการบริหารความเสี่ยงตามแนวทางของ ธปท.

คณะกรรมการกำกับความเสี่ยง คณะกรรมการบริหาร และผู้บริหารระดับสูง มีบทบาทสำคัญในการกำหนดนโยบายการบริหารความเสี่ยง ทบทวนความเหมาะสมของนโยบาย และระบบการบริหารความเสี่ยง กำหนดกลยุทธ์ในการบริหารความเสี่ยง ตลอดจนดูแลและติดตามความเสี่ยงของธนาคารและกลุ่มธุรกิจทางการเงินของธนาคารให้อยู่ในระดับที่เหมาะสมเพื่อให้สอดคล้องกับนโยบายการบริหารความเสี่ยงที่ได้รับอนุมัติจากคณะกรรมการธนาคาร

กระบวนการบริหารความเสี่ยงของธนาคารและบริษัทลูกในกลุ่มธุรกิจทางการเงินของธนาคารประกอบด้วย การระบุความเสี่ยงสำคัญซึ่งจะส่งผลอย่างมีนัยสำคัญต่อการดำเนินธุรกิจ การประเมินความเสี่ยงแต่ละประเภท การติดตามและควบคุมความเสี่ยงให้อยู่ภายในระดับที่เหมาะสม และการรายงานความเสี่ยงประเภทต่างๆ ให้ผู้เกี่ยวข้องรับทราบเพื่อให้สามารถบริหารและ/หรือจัดการความเสี่ยงได้ทันต่อเหตุการณ์

หลักการสำคัญของการบริหารความเสี่ยง ตั้งอยู่บนพื้นฐานที่ให้หน่วยงานธุรกิจ ซึ่งดำเนินธุรกิจที่ก่อให้เกิดความเสี่ยงมีหน้าที่ต้องรับผิดชอบต่อการบริหารความเสี่ยงต่างๆ อย่างต่อเนื่อง และให้ระดับความเสี่ยงอยู่ภายในขอบเขตที่ได้รับการอนุมัติ ตลอดจนสอดคล้องกับนโยบายความเสี่ยงโดยรวมของธนาคารที่ได้รับการอนุมัติจากคณะกรรมการธนาคาร โดยหน่วยงานบริหารความเสี่ยงทำหน้าที่ติดตามและควบคุมความเสี่ยงอย่างต่อเนื่องสม่ำเสมอ นอกจากนี้ มีหน่วยงานตรวจสอบภายในทำหน้าที่ในการตรวจสอบการปฏิบัติงานของหน่วยงานบริหารความเสี่ยงรวมถึงการปฏิบัติงานของหน่วยงานที่มีธุรกรรมเกี่ยวข้องกับความเสี่ยงด้านต่างๆ เพื่อประเมินประสิทธิผล ความเพียงพอและเหมาะสมของระบบควบคุมภายใน

ธนาคารและบริษัทลูกในกลุ่มธุรกิจทางการเงินของธนาคารมีแนวทางในการบริหารจัดการความเสี่ยงด้านเครดิต ความเสี่ยงด้านตลาด และความเสี่ยงด้านปฏิบัติการ ดังนี้

### 2.1 ความเสี่ยงด้านเครดิต

ความเสี่ยงด้านเครดิต หมายถึง ความเสี่ยงที่ลูกหนี้หรือคู่สัญญาไม่สามารถปฏิบัติตามสัญญาที่เกี่ยวข้องกับการให้สินเชื่อ การลงทุน และการก่อภาระผูกพัน เช่น ลูกหนี้ไม่สามารถชำระเงินต้นหรือดอกเบี้ยตามที่ตกลงไว้ในสัญญา เป็นต้น

#### 2.1.1 การบริหารความเสี่ยงด้านเครดิต

ธนาคารได้กำหนดกระบวนการอันวยสินเชื่อ โดยครอบคลุมถึงการกำหนดนโยบายสินเชื่อ การจัดระดับความเสี่ยงด้านสินเชื่อของลูกค้า ตลอดจนกำหนดเงื่อนไขและอำนาจในการอนุมัติสินเชื่อตามระดับต่างๆ ขึ้นอยู่กับประเภทธุรกิจและ/หรือขนาดของวงเงิน เป็นต้น ในการพิจารณาสินเชื่อธุรกิจโดยทั่วไป ธนาคารจะพิจารณาวัตถุประสงค์ในการขอกู้ ประเมินความสามารถในการชำระคืนเงินกู้จากกระแสเงินสดจากการดำเนินงาน ความเป็นไปได้ทางธุรกิจ ความสามารถของผู้บริหาร ตลอดจนหลักทรัพย์ค้ำประกัน และจัดให้มีการทบทวนสินเชื่อ รวมถึงระดับความเสี่ยงของสินเชื่อเป็นประจำ โดยธนาคารได้จัดตั้งสายงานเพื่อติดตามดูแล และบริหารความเสี่ยงที่เกี่ยวข้อง ได้แก่



- สาขาบริหารความเสี่ยง ทำหน้าที่วิเคราะห์และรายงานสถานะความเสี่ยงของธนาคารในด้านต่างๆ ตลอดจนให้ข้อเสนอแนะเพื่อใช้ประกอบการพิจารณาปรับปรุงนโยบายด้านความเสี่ยงโดยรวมของธนาคารและเพื่อรองรับกฎเกณฑ์ใหม่ๆ รวมทั้งมาตรฐานสากล ตลอดจนดูแลการบริหารความเสี่ยงด้านต่างๆ ให้เป็นไปตามนโยบายของคณะกรรมการกำกับความเสี่ยง
- สาขาบริหารสินเชื่อ ทำหน้าที่บริหารความเสี่ยงด้านเครดิต โดยกำกับดูแลและติดตามการอำนวยการสินเชื่อให้เป็นไปตามนโยบายสินเชื่อของธนาคาร สาขานี้ประกอบด้วย หน่วยงานต่างๆ คือ หน่วยงานนโยบายสินเชื่อ หน่วยงานกัลนกรองสินเชื่อ หน่วยงานบริหาร Portfolio หน่วยงานสอบทานสินทรัพย์เสี่ยง หน่วยงานบริหารสินเชื่อพิเศษ หน่วยงานประเมินหนี้และกฎหมาย และหน่วยงานทรัพย์สิน ซึ่งแต่ละหน่วยงานมีหน้าที่และความรับผิดชอบสรุปได้ดังต่อไปนี้
  - หน่วยงานนโยบายสินเชื่อ มีหน้าที่ดูแลโครงสร้างนโยบายสินเชื่อ ประสานงานในการปรับปรุง เปลี่ยนแปลง และเผยแพร่ นโยบาย มาตรฐาน และกระบวนการสินเชื่อ ติดตามดูแลกรณีไม่เข้าเกณฑ์ของนโยบายสินเชื่อ และรวบรวมความคิดเห็นต่างๆ เพื่อนำมาพิจารณาปรับปรุงนโยบายสินเชื่อ
  - หน่วยงานกัลนกรองสินเชื่อ มีหน้าที่กัลนกรองสินเชื่อที่นำเสนอโดยสายธุรกิจต่างๆ ดูแลให้การอำนวยการสินเชื่อเป็นไปตามนโยบายและมาตรฐานการพิจารณาสินเชื่อ มีโครงสร้างสินเชื่อที่เหมาะสม ทบทวนผลการจัดระดับความเสี่ยงสินเชื่อของลูกค้า รวมทั้งสนับสนุนให้เกิดวัฒนธรรมสินเชื่อที่ดี และกระบวนการอำนวยการสินเชื่อมีระบบและเชื่อถือได้
  - หน่วยงานบริหาร Portfolio มีหน้าที่วิเคราะห์และเสนอแนะการเปลี่ยนแปลง โครงสร้างของ Portfolio การกำหนดสัดส่วนที่เหมาะสมของ Portfolio และการตั้งสำรองหนี้สูญในระดับ Portfolio พัฒนาและดูแลเครื่องมือและวิธีการที่ใช้ในการบริหารความเสี่ยงด้านสินเชื่อ สร้างฐานข้อมูลด้านสินเชื่อ ตลอดจนควบคุมดูแลมาตรฐานการจัดการที่เกี่ยวข้อง
  - หน่วยงานสอบทานสินทรัพย์เสี่ยง มีหน้าที่สอบทานกระบวนการบริหารสินเชื่อและคุณภาพสินเชื่อ ประเมินความเสี่ยงของการตั้งสำรองหนี้สูญ และประเมินผลการปฏิบัติตามนโยบาย กฎ ระเบียบ และมาตรฐานการพิจารณาสินเชื่อ
  - หน่วยงานบริหารสินเชื่อพิเศษ มีหน้าที่ดูแลบริหารจัดการหนี้ด้อยคุณภาพ กำหนดกลยุทธ์พร้อมทั้งดำเนินการแก้ไขและการปรับปรุงโครงสร้างหนี้
  - หน่วยงานประเมินหนี้และกฎหมาย มีหน้าที่ดำเนินการให้มีการฟ้องร้องหรือประนีประนอมยอมความหรือยึดทรัพย์สินขายทอดตลาด
  - หน่วยงานทรัพย์สิน ทำหน้าที่บริหารและขายทรัพย์สินรอการขายที่ได้รับมาจากกระบวนการประนีประนอมยอมความหรือการขายฟ้องร้อง

สำหรับกระบวนการในการอำนวยการสินเชื่อ สายสินเชื่อจะเป็นผู้พิจารณานำเสนอขออนุมัติสินเชื่อ และหน่วยงานกัลนกรองสินเชื่อพิจารณาค่าของดังกล่าวให้เป็นไปตามหลักเกณฑ์การอำนวยการสินเชื่อรวมถึงพิจารณาความเสี่ยงตามที่กำหนดไว้ เช่น มาตรฐานการพิจารณาสินเชื่อ การจัดระดับความเสี่ยงด้านสินเชื่อ และการประเมินมูลค่าหลักประกัน เป็นต้น เพื่อเป็นการป้องกันความเสี่ยงในการอำนวยการสินเชื่อ ในส่วนของสินเชื่อด้อยคุณภาพ ธนาคารมีหน่วยงานที่รับผิดชอบโดยตรงทำหน้าที่ในการติดตามแก้ไขหนี้ดังกล่าว นอกจากนี้ ธนาคารยังมีหน่วยงานอิสระที่เกี่ยวข้องทำหน้าที่ในการสอบทานกระบวนการบริหารสินเชื่อและคุณภาพสินเชื่อ ประเมินความเสี่ยงของการตั้งสำรองหนี้สูญในกรณีที่เป็นสินเชื่อด้อยคุณภาพ ตลอดจนพิจารณาการปฏิบัติตามนโยบาย กฎ ระเบียบ และมาตรฐานการพิจารณาสินเชื่อ โครงสร้าง Portfolio ที่เหมาะสม ความเพียงพอของเงินกองทุน รวมถึงการทดสอบภาวะวิกฤต (Stress Testing) ตาม



หลักเกณฑ์ของธนาคารและสอดคล้องตามเกณฑ์ที่ ธปท. กำหนด ทั้งนี้การดำเนินการดังกล่าว หน่วยงานที่เกี่ยวข้องจะรายงานผลต่อผู้บริหารระดับสูง คณะกรรมการบริหาร และคณะกรรมการกำกับความเสี่ยงอย่างสม่ำเสมอ

ธนาคารมีการกำหนดมาตรการต่างๆ สำหรับการควบคุมความเสี่ยงด้านเครดิต เช่น การกำหนดเพดานของผลรวมของจำนวนเงินที่ให้สินเชื่อ ลงทุน ก่อภาระผูกพัน หรือทำธุรกรรมที่มีลักษณะคล้ายการให้สินเชื่อแก่ลูกหนี้และผู้เกี่ยวข้องทั้งในลักษณะกลุ่มลูกค้า กลุ่มอุตสาหกรรม และระดับประเทศคู่สัญญา เพื่อเป็นการจำกัดความเสี่ยงของเงินกองทุนโดยรวม ในกรณีที่กลุ่มลูกค้าที่เข้าข่ายลักษณะดังกล่าวได้รับผลกระทบในแง่ลบจากภาวะเศรษฐกิจตกต่ำ นอกจากนี้ ธนาคารได้มีการติดตามการกระจุกตัวของกลุ่มสินเชื่อรายใหญ่ กลุ่มอุตสาหกรรม และประเทศคู่สัญญา และรายงานต่อฝ่ายจัดการ คณะกรรมการบริหารของธนาคาร และคณะกรรมการกำกับความเสี่ยงอย่างสม่ำเสมอ ซึ่งการกำหนดเพดานและการติดตามรายงานดังกล่าวมีวัตถุประสงค์เพื่อให้ธนาคารมั่นใจได้ว่าในภาวะวิกฤตจะมีเงินกองทุนเพียงพอที่จะดำเนินธุรกิจได้อย่างแข็งแกร่งต่อไป

สำหรับบริษัทลูกในกลุ่มธุรกิจทางการเงินของธนาคาร ได้มีการดำเนินการบริหารความเสี่ยงด้านเครดิตที่สอดคล้องกับธนาคาร ทั้งนี้ในส่วนของโครงสร้างของสาขาที่ทำหน้าที่รับผิดชอบในการควบคุม ดูแล และบริหารความเสี่ยง อาจแตกต่างกันไปตามโครงสร้างของแต่ละบริษัท

### 2.1.2 การจัดชั้นและการด้อยค่าของสินทรัพย์

ธนาคารและบริษัทลูกในกลุ่มธุรกิจทางการเงินของธนาคารพิจารณาเกณฑ์การจัดชั้นและการกันเงินสำรอง ตามหลักเกณฑ์ที่ ธปท. และ/หรือผู้กำกับดูแลของแต่ละบริษัทในกลุ่มธุรกิจทางการเงินกำหนด การแบ่งประเภทการจัดชั้นลูกหนี้ปกติ กล่าวถึงเป็นพิเศษ ต่ำกว่ามาตรฐาน สงสัย สงสัยจะสูญ หรือสูญ ขึ้นอยู่กับระยะเวลาในการชำระเงินต้นหรือดอกเบี้ย และเกณฑ์คุณภาพ

ในการคำนวณความเพียงพอของเงินกองทุนต่อสินทรัพย์เสี่ยงตามวิธี SA ธนาคารและบริษัทลูกในกลุ่มธุรกิจทางการเงินของธนาคารมีการแบ่งเงินกันสำรอง ดังนี้

- Specific Provision ประกอบด้วย ค่าเผื่อหนี้สงสัยจะสูญสำหรับสินเชื่อด้วยคุณภาพ ซึ่งกันเงินสำรองด้วยผลต่างของยอดหนี้คงค้างตามบัญชีกับมูลค่าปัจจุบันของกระแสเงินสดที่คาดว่าจะได้รับจากลูกหนี้ หรือผลต่างของยอดหนี้คงค้างตามบัญชีกับมูลค่าปัจจุบันของกระแสเงินสดที่คาดว่าจะได้รับจากการจำหน่ายหลักประกัน และค่าเผื่อหนี้สงสัยจะสูญสำหรับสินเชื่อไม่ด้วยคุณภาพ ซึ่งกันเงินสำรองตามอัตราขั้นต่ำที่ ธปท. และ/หรือผู้กำกับดูแลกำหนด สำหรับสินเชื่อที่มีลักษณะความเสี่ยงด้านเครดิตคล้ายคลึงกัน อาจมีการกันเงินสำรองแบบกลุ่มลูกหนี้ (Collective Approach) โดยใช้ข้อมูลผลสูญเสียจากประสบการณ์ในอดีต และข้อมูลที่สามารถหาได้ในปัจจุบัน (Current Observable Data) นอกจากนี้ Specific Provision ยังรวมถึงสำรองสำหรับรายการนอกสมดุลที่มีความเป็นไปได้ว่าจะสูญเสียประโยชน์เชิงเศรษฐกิจในการจ่ายชำระภาระหนี้สินแทนลูกหนี้ สำรองเพื่อการด้อยค่าสำหรับสินทรัพย์อื่นๆ ในงบดุลที่พบว่ามีข้อบ่งชี้ของการด้อยค่าและสามารถประมาณผลขาดทุนจากการด้อยค่าได้ และส่วนที่ลดลงจากการปรับมูลค่าตามราคาตลาดของเงินลงทุนที่ถือไว้เพื่อค้าและเพื่อขาย แต่ไม่รวมเงินสำรองสำหรับสินทรัพย์จัดชั้นปกติที่นับเป็นเงินกองทุนชั้นที่ 2 แล้ว
- General Provision ประกอบด้วย เงินสำรองที่กันไว้โดยคำนึงถึงผลสูญเสียที่อาจเกิดขึ้นจากการเปลี่ยนแปลงทางเศรษฐกิจและกฎหมาย รวมทั้งปัจจัยด้านอื่นๆ ที่อาจกระทบต่อความสามารถของลูกหนี้ในการปฏิบัติตามสัญญาเงินกู้ยืม โดยเป็นเงินกันสำรองเพิ่มแบบไม่ได้ระบุเฉพาะเจาะจงเป็นรายลูกหนี้ และเงินสำรองที่กันไว้สำหรับสินทรัพย์จัดชั้นปกติที่ไม่ได้นับเป็นเงินกองทุนชั้นที่ 2

ตารางต่อไปนี้นำแสดงถึงข้อมูลเชิงปริมาณที่เกี่ยวข้องกับความเสี่ยงด้านเครดิตในระดับธนาคาร และในระดับกลุ่มธุรกิจทางการเงินของธนาคาร ณ วันที่ 31 ธันวาคม 2562 และ 2561

ตารางที่ 7: ยอดคงค้างของสินทรัพย์ในงบแสดงฐานะการเงินและรายการนอกงบแสดงฐานะการเงินที่สำคัญก่อนพิจารณาผลการปรับลดความเสี่ยงด้านเครดิต จำแนกตามอายุสัญญาที่เหลือ

หน่วย : ล้านบาท

อายุตามสัญญาคงเหลือ	กลุ่มธุรกิจทางการเงินของธนาคาร								
	31 ธันวาคม 2562								
	สินทรัพย์ในงบแสดงฐานะการเงิน				รายการนอกงบแสดงฐานะการเงินก่อนมูลค่าแปลงสภาพ				
เงินให้สินเชื่อและดอกเบี้ยค้างรับสุทธิ*	เงินลงทุนในตราสารหนี้สุทธิ	เงินฝาก (รวมดอกเบี้ยค้างรับ)	สินทรัพย์ตราสารอนุพันธ์	รวม	การรับอวัล	สัญญาอนุพันธ์	วงเงินที่ยังมิได้เบิกใช้ซึ่งได้ผูกพันไว้แล้ว	รวม	
อายุไม่เกิน 1 ปี	1,004,659	191,545	201,826	11,845	1,409,875	37,724	814,774	12,877	865,375
อายุเกิน 1 ปี	1,185,249	354,953	-	37,962	1,578,164	19,503	1,319,021	81,187	1,419,711
<b>รวม</b>	<b>2,189,908</b>	<b>546,498</b>	<b>201,826</b>	<b>49,807</b>	<b>2,988,039</b>	<b>57,227</b>	<b>2,133,795</b>	<b>94,064</b>	<b>2,285,086</b>

\* รวมเงินให้สินเชื่อสุทธิของรายการระหว่างธนาคารและตลาดเงิน ทั้งนี้ ไม่หัก General provision

หน่วย : ล้านบาท

อายุตามสัญญาคงเหลือ	กลุ่มธุรกิจทางการเงินของธนาคาร								
	31 ธันวาคม 2561								
	สินทรัพย์ในงบแสดงฐานะการเงิน				รายการนอกงบแสดงฐานะการเงินก่อนมูลค่าแปลงสภาพ				
เงินให้สินเชื่อและดอกเบี้ยค้างรับสุทธิ*	เงินลงทุนในตราสารหนี้สุทธิ	เงินฝาก (รวมดอกเบี้ยค้างรับ)	สินทรัพย์ตราสารอนุพันธ์	รวม	การรับอวัล	สัญญาอนุพันธ์	วงเงินที่ยังมิได้เบิกใช้ซึ่งได้ผูกพันไว้แล้ว	รวม	
อายุไม่เกิน 1 ปี	1,048,272	142,750	191,265	10,381	1,392,668	50,957	1,179,865	12,811	1,243,633
อายุเกิน 1 ปี	1,175,150	303,467	-	18,269	1,496,886	22,901	1,174,283	60,524	1,257,708
<b>รวม</b>	<b>2,223,422</b>	<b>446,217</b>	<b>191,265</b>	<b>28,650</b>	<b>2,889,554</b>	<b>73,858</b>	<b>2,354,148</b>	<b>73,335</b>	<b>2,501,341</b>

\* รวมเงินให้สินเชื่อสุทธิของรายการระหว่างธนาคารและตลาดเงิน ทั้งนี้ ไม่หัก General provision

**ธนาคาร**
**31 ธันวาคม 2562**

อายุตามสัญญาคงเหลือ	สินทรัพย์ในงบแสดงฐานะการเงิน					รายการนอกงบแสดงฐานะการเงินก่อนมูลค่าแปลงสภาพ			
	เงินให้สินเชื่อ และดอกเบี้ย ค้างรับสุทธิ*	เงินลงทุนใน ตราสารหนี้ สุทธิ	เงินฝาก (รวมดอกเบี้ย ค้างรับ)	สินทรัพย์ ตราสาร อนุพันธ์	รวม	การรับอวัล ตัวเงิน การค้ำประกัน การกู้ยืมเงิน และ เลืตเตอร์ออฟเครดิต	สัญญา อนุพันธ์ นอกตลาด	วงเงินที่ยังมิได้ เบิกใช้ซึ่งได้ ผูกพันไว้แล้ว	รวม
อายุไม่เกิน 1 ปี	966,932	169,760	173,844	11,725	1,322,261	33,069	791,304	15,892	840,265
อายุเกิน 1 ปี	1,164,423	347,479	-	37,962	1,549,864	14,625	1,319,020	81,187	1,414,832
<b>รวม</b>	<b>2,131,355</b>	<b>517,239</b>	<b>173,844</b>	<b>49,687</b>	<b>2,872,125</b>	<b>47,694</b>	<b>2,110,324</b>	<b>97,079</b>	<b>2,255,097</b>

\* รวมเงินให้สินเชื่อสุทธิของรายการระหว่างธนาคารและตลาดเงิน ทั้งนี้ ไม่หัก General provision

**ธนาคาร**
**31 ธันวาคม 2561**

อายุตามสัญญาคงเหลือ	สินทรัพย์ในงบแสดงฐานะการเงิน					รายการนอกงบแสดงฐานะการเงินก่อนมูลค่าแปลงสภาพ			
	เงินให้สินเชื่อ และดอกเบี้ย ค้างรับสุทธิ*	เงินลงทุนใน ตราสารหนี้ สุทธิ	เงินฝาก (รวมดอกเบี้ย ค้างรับ)	สินทรัพย์ ตราสาร อนุพันธ์	รวม	การรับอวัล ตัวเงิน การค้ำประกัน การกู้ยืมเงิน และ เลืตเตอร์ออฟเครดิต	สัญญา อนุพันธ์ นอกตลาด	วงเงินที่ยังมิได้ เบิกใช้ซึ่งได้ ผูกพันไว้แล้ว	รวม
อายุไม่เกิน 1 ปี	1,001,114	123,957	154,339	10,066	1,289,476	44,978	1,149,969	16,056	1,211,003
อายุเกิน 1 ปี	1,155,504	297,874	649	18,268	1,472,295	15,833	1,174,283	60,524	1,250,640
<b>รวม</b>	<b>2,156,618</b>	<b>421,831</b>	<b>154,988</b>	<b>28,334</b>	<b>2,761,771</b>	<b>60,811</b>	<b>2,324,252</b>	<b>76,580</b>	<b>2,461,643</b>

\* รวมเงินให้สินเชื่อสุทธิของรายการระหว่างธนาคารและตลาดเงิน ทั้งนี้ ไม่หัก General provision

ตารางที่ 8: ยอดคงค้างของสินทรัพย์ในงบแสดงฐานะการเงินและรายการนอกงบแสดงฐานะการเงินที่สำคัญก่อนพิจารณาผลการปรับลดความเสี่ยงด้านเครดิต จำแนกตามประเทศหรือภูมิภาคของลูกค้า

หน่วย : ล้านบาท

กลุ่มธุรกิจทางการเงินของธนาคาร									
31 ธันวาคม 2562									
ประเทศหรือภูมิภาคของลูกค้า <sup>1</sup>	สินทรัพย์ในงบแสดงฐานะการเงิน				รวม	รายการนอกงบแสดงฐานะการเงินก่อนมูลค่าแปลงสภาพ			
	เงินให้สินเชื่อและดอกเบี้ยค้างรับสุทธิ <sup>2</sup>	เงินลงทุนในตราสารหนี้สุทธิ	เงินฝาก (รวมดอกเบี้ยค้างรับ)	สินทรัพย์ตราสารอนุพันธ์		การรับอวัล	สัญญาอนุพันธ์	วงเงินที่ยังมิได้เบิกใช้ซึ่งได้ผูกพันไว้แล้ว	รวม
ประเทศไทย	1,718,399	421,257	37,131	42,237	2,219,024	33,712	1,583,498	53,872	1,671,082
กลุ่มเอเชีย	420,852	118,549	137,113	6,172	682,686	23,253	382,236	29,721	435,210
กลุ่มยุโรป	22,084	933	5,825	1,345	30,187	105	155,548	129	155,782
กลุ่มอเมริกา	13,114	1,283	20,753	37	35,187	157	9,897	9,657	19,711
อื่นๆ	15,459	4,476	1,004	16	20,955	-	2,616	685	3,301
<b>รวม</b>	<b>2,189,908</b>	<b>546,498</b>	<b>201,826</b>	<b>49,807</b>	<b>2,988,039</b>	<b>57,227</b>	<b>2,133,795</b>	<b>94,064</b>	<b>2,285,086</b>

<sup>1</sup> พิจารณาค่าตามประเทศภูมิสำเนาของผู้สัญญา

<sup>2</sup> รวมเงินให้สินเชื่อสุทธิของรายการระหว่างธนาคารและตลาดเงิน ทั้งนี้ ไม่หัก General provision

หน่วย : ล้านบาท

กลุ่มธุรกิจทางการเงินของธนาคาร									
31 ธันวาคม 2551									
ประเทศหรือภูมิภาคของลูกค้า <sup>1</sup>	สินทรัพย์ในงบแสดงฐานะการเงิน				รวม	รายการนอกงบแสดงฐานะการเงินก่อนมูลค่าแปลงสภาพ			
	เงินให้สินเชื่อและดอกเบี้ยค้างรับสุทธิ <sup>2</sup>	เงินลงทุนในตราสารหนี้สุทธิ	เงินฝาก (รวมดอกเบี้ยค้างรับ)	สินทรัพย์ตราสารอนุพันธ์		การรับอวัล	สัญญาอนุพันธ์	วงเงินที่ยังมิได้เบิกใช้ซึ่งได้ผูกพันไว้แล้ว	รวม
ประเทศไทย	1,726,134	352,341	26,535	23,036	2,128,046	43,625	1,826,770	47,954	1,918,349
กลุ่มเอเชีย	444,898	89,084	132,120	2,073	668,175	29,936	215,600	14,501	260,037
กลุ่มยุโรป	23,899	390	11,265	3,331	38,885	151	289,347	91	289,589
กลุ่มอเมริกา	14,928	3,673	21,263	130	39,994	146	10,570	9,621	20,337
อื่นๆ	13,563	729	82	80	14,454	-	11,861	1,168	13,029
<b>รวม</b>	<b>2,223,422</b>	<b>446,217</b>	<b>191,265</b>	<b>28,650</b>	<b>2,889,554</b>	<b>73,858</b>	<b>2,354,148</b>	<b>73,335</b>	<b>2,501,341</b>

<sup>1</sup> พิจารณาค่าตามประเทศภูมิสำเนาของผู้สัญญา

<sup>2</sup> รวมเงินให้สินเชื่อสุทธิของรายการระหว่างธนาคารและตลาดเงิน ทั้งนี้ ไม่หัก General provision

**ธนาคาร**
**31 ธันวาคม 2562**

ประเทศหรือภูมิภาคของลูกค้า <sup>1</sup>	สินทรัพย์ในงบแสดงฐานะการเงิน				รวม	รายการนอกงบแสดงฐานะการเงินก่อนคุณค่าแปลงสภาพ			
	เงินให้สินเชื่อและดอกเบี้ยค้างรับสุทธิ <sup>2</sup>	เงินลงทุนในตราสารหนี้สุทธิ	เงินฝาก (รวมดอกเบี้ยค้างรับ)	สินทรัพย์ตราสารอนุพันธ์		การรับอวัลด์เงิน การค้าประกัน การกู้ยืมเงิน และ เลิศเตอร์ออฟเครดิต	สัญญาอนุพันธ์นอกตลาด	วงเงินที่ยังมิได้เบิกใช้ซึ่งได้ผูกพันไว้แล้ว	รวม
ประเทศไทย	1,714,871	408,410	30,117	42,230	2,195,628	33,712	1,573,555	53,872	1,661,139
กลุ่มเอเชีย	365,827	102,137	116,292	6,059	590,315	13,720	368,821	32,736	415,277
กลุ่มยุโรป	22,084	933	5,819	1,345	30,181	105	155,548	129	155,782
กลุ่มอเมริกา	13,114	1,283	20,621	37	35,055	157	9,897	9,657	19,711
อื่นๆ	15,459	4,476	995	16	20,946	-	2,503	685	3,188
<b>รวม</b>	<b>2,131,355</b>	<b>517,239</b>	<b>173,844</b>	<b>49,687</b>	<b>2,872,125</b>	<b>47,694</b>	<b>2,110,324</b>	<b>97,079</b>	<b>2,255,097</b>

<sup>1</sup> พิจารณาคณประเทศภูมิอำนาจของผู้สัญญา

<sup>2</sup> รวมเงินให้สินเชื่อสุทธิของรายการระหว่างธนาคารและตลาดเงิน ทั้งนี้ ไม่หัก General provision

**ธนาคาร**
**31 ธันวาคม 2561**

ประเทศหรือภูมิภาคของลูกค้า <sup>1</sup>	สินทรัพย์ในงบแสดงฐานะการเงิน				รวม	รายการนอกงบแสดงฐานะการเงินก่อนคุณค่าแปลงสภาพ			
	เงินให้สินเชื่อและดอกเบี้ยค้างรับสุทธิ <sup>2</sup>	เงินลงทุนในตราสารหนี้สุทธิ	เงินฝาก (รวมดอกเบี้ยค้างรับ)	สินทรัพย์ตราสารอนุพันธ์		การรับอวัลด์เงิน การค้าประกัน การกู้ยืมเงิน และ เลิศเตอร์ออฟเครดิต	สัญญาอนุพันธ์นอกตลาด	วงเงินที่ยังมิได้เบิกใช้ซึ่งได้ผูกพันไว้แล้ว	รวม
ประเทศไทย	1,726,708	338,090	19,508	27,533	2,111,839	43,625	1,816,354	47,954	1,907,933
กลุ่มเอเชีย	377,519	78,950	103,021	509	559,999	16,890	196,118	17,746	230,754
กลุ่มยุโรป	23,899	390	11,250	243	35,782	150	289,348	91	289,589
กลุ่มอเมริกา	14,928	3,673	21,138	50	39,789	146	10,571	9,621	20,338
อื่นๆ	13,564	728	71	(1)	14,362	-	11,861	1,168	13,029
<b>รวม</b>	<b>2,156,618</b>	<b>421,831</b>	<b>154,988</b>	<b>28,334</b>	<b>2,761,771</b>	<b>60,811</b>	<b>2,324,252</b>	<b>76,580</b>	<b>2,461,643</b>

<sup>1</sup> พิจารณาคณประเทศภูมิอำนาจของผู้สัญญา

<sup>2</sup> รวมเงินให้สินเชื่อสุทธิของรายการระหว่างธนาคารและตลาดเงิน ทั้งนี้ ไม่หัก General provision

ตารางที่ 9: ยอดคงค้างเงินให้สินเชื่อและดอกเบี้ยค้างรับ (รวมรายการระหว่างธนาคารและตลาดเงิน) และ เงินลงทุนในตราสารหนี้ก่อนพิจารณาผลการปรับลดความเสี่ยงด้านเครดิต จำแนกตามประเทศหรือภูมิภาคของลูกค้าหนี้ และตามเกณฑ์การจัดชั้น

หน่วย : ล้านบาท

กลุ่มธุรกิจทางการเงินของธนาคาร							
31 ธันวาคม 2562							
ประเทศหรือภูมิภาคของลูกค้าหนี้*	เงินให้สินเชื่อและดอกเบี้ยค้างรับ					รวม	เงินลงทุนในตราสารหนี้ สงสัยจะสูญ
	ปกติ	กล่าวถึงเป็นพิเศษ	ต่ำกว่ามาตรฐาน	สงสัย	สงสัยจะสูญ		
ประเทศไทย	1,718,902	51,307	8,162	12,853	48,631	1,839,855	32
กลุ่มเอเชีย	421,843	15,285	64	1,050	6,228	444,470	48
กลุ่มยุโรป	21,637	1,146	-	4	23	22,810	-
กลุ่มอเมริกา	11,978	12	1,554	612	5	14,161	60
อื่นๆ	15,790	2	3	3	14	15,812	26
<b>รวม</b>	<b>2,190,150</b>	<b>67,752</b>	<b>9,783</b>	<b>14,522</b>	<b>54,901</b>	<b>2,337,108</b>	<b>166</b>

\* พิจารณาตามประเทศภูมิสำเนาของผู้สัญญา

หน่วย : ล้านบาท

กลุ่มธุรกิจทางการเงินของธนาคาร							
31 ธันวาคม 2561							
ประเทศหรือภูมิภาคของลูกค้าหนี้*	เงินให้สินเชื่อและดอกเบี้ยค้างรับ					รวม	เงินลงทุนในตราสารหนี้ สงสัยจะสูญ
	ปกติ	กล่าวถึงเป็นพิเศษ	ต่ำกว่ามาตรฐาน	สงสัย	สงสัยจะสูญ		
ประเทศไทย	1,723,671	41,891	5,436	17,262	49,787	1,838,047	1,085
กลุ่มเอเชีย	446,578	4,767	16	3,620	3,822	458,803	198
กลุ่มยุโรป	24,182	4	4	-	53	24,243	-
กลุ่มอเมริกา	15,103	13	-	-	167	15,283	180
อื่นๆ	13,895	-	4	2	8	13,909	3
<b>รวม</b>	<b>2,223,429</b>	<b>46,675</b>	<b>5,460</b>	<b>20,884</b>	<b>53,837</b>	<b>2,350,285</b>	<b>1,466</b>

\* พิจารณาตามประเทศภูมิสำเนาของผู้สัญญา

หน่วย : ล้านบาท

ธนาคาร							
31 ธันวาคม 2562							
ประเทศหรือภูมิภาคของลูกค้านี้*	เงินให้สินเชื่อและดอกเบี้ยค้างรับ					รวม	เงินลงทุนใน ตราสารหนี้ สงสัยจะสูญ
	ปกติ	กล่าวถึงเป็น พิเศษ	ต่ำกว่า มาตรฐาน	สงสัย	สงสัยจะสูญ		
ประเทศไทย	1,715,373	51,307	8,162	12,759	48,631	1,836,232	32
กลุ่มเอเชีย	366,578	14,845	64	582	5,734	387,803	48
กลุ่มยุโรป	21,637	1,146	-	4	23	22,810	-
กลุ่มอเมริกา	11,978	12	1,554	612	5	14,161	60
อื่นๆ	15,790	2	3	3	14	15,812	26
<b>รวม</b>	<b>2,131,356</b>	<b>67,312</b>	<b>9,783</b>	<b>13,960</b>	<b>54,407</b>	<b>2,276,818</b>	<b>166</b>

\* พิจารณาตามประเทศภูมิอำนาจของผู้สัญญา

หน่วย : ล้านบาท

ธนาคาร							
31 ธันวาคม 2561							
ประเทศหรือภูมิภาคของลูกค้านี้*	เงินให้สินเชื่อและดอกเบี้ยค้างรับ					รวม	เงินลงทุนใน ตราสารหนี้ สงสัยจะสูญ
	ปกติ	กล่าวถึงเป็น พิเศษ	ต่ำกว่า มาตรฐาน	สงสัย	สงสัยจะสูญ		
ประเทศไทย	1,724,278	41,891	5,436	17,167	49,787	1,838,559	1,085
กลุ่มเอเชีย	378,721	4,561	8	3,593	3,093	389,976	193
กลุ่มยุโรป	24,182	4	5	-	53	24,244	-
กลุ่มอเมริกา	15,103	13	-	-	167	15,283	180
อื่นๆ	13,895	1	4	2	8	13,910	3
<b>รวม</b>	<b>2,156,179</b>	<b>46,470</b>	<b>5,453</b>	<b>20,762</b>	<b>53,108</b>	<b>2,281,972</b>	<b>1,461</b>

\* พิจารณาตามประเทศภูมิอำนาจของผู้สัญญา

ตารางที่ 10: เงินสำรองที่กักไว้ และหนี้สูญที่ตัดออกจากบัญชีระหว่างงวดสำหรับเงินให้สินเชื่อและดอกเบี้ยค้างรับ (รวมรายการระหว่างธนาคารและตลาดเงิน) และเงินลงทุนในตราสารหนี้ จำแนกตามประเทศหรือภูมิภาคของลูกค้าหนี้

หน่วย : ล้านบาท

ประเทศหรือภูมิภาคของลูกค้าหนี้*	กลุ่มธุรกิจทางการเงินของธนาคาร			
	31 ธันวาคม 2562			
	เงินให้สินเชื่อและดอกเบี้ยค้างรับ			เงินลงทุนในตราสารหนี้
	General provision	Specific provision	หนี้สูญที่ตัดออกจากบัญชีระหว่างงวด	Specific provision
ประเทศไทย		121,456	10,730	3,076
กลุ่มเอเชีย		23,618	388	48
กลุ่มยุโรป		726	-	-
กลุ่มอเมริกา		1,047	14	96
อื่นๆ		353	-	26
<b>รวม</b>	<b>28,339</b>	<b>147,200</b>	<b>11,132</b>	<b>3,246</b>

\* พิจารณาตามประเทศภูมิอำนาจของผู้สัญญา

หน่วย : ล้านบาท

ประเทศหรือภูมิภาคของลูกค้าหนี้*	กลุ่มธุรกิจทางการเงินของธนาคาร			
	31 ธันวาคม 2561			
	เงินให้สินเชื่อและดอกเบี้ยค้างรับ			เงินลงทุนในตราสารหนี้
	General provision	Specific provision	หนี้สูญที่ตัดออกจากบัญชีระหว่างงวด	Specific provision
ประเทศไทย		111,913	7,197	3,111
กลุ่มเอเชีย		13,905	561	202
กลุ่มยุโรป		344	-	-
กลุ่มอเมริกา		355	-	218
อื่นๆ		346	-	3
<b>รวม</b>	<b>28,206</b>	<b>126,863</b>	<b>7,758</b>	<b>3,534</b>

\* พิจารณาตามประเทศภูมิอำนาจของผู้สัญญา



หน่วย : ล้านบาท

ประเทศหรือภูมิภาคของลูกค้า*	ธนาคาร			
	31 ธันวาคม 2562			
	เงินให้สินเชื่อและดอกเบี้ยค้างรับ			เงินลงทุนใน
	General provision	Specific provision	หนี้สูญที่ตัดออกจาก บัญชีระหว่างงวด	ตราสารหนี้ Specific provision
ประเทศไทย		121,361	10,730	3,076
กลุ่มเอเชีย		21,976	315	48
กลุ่มยุโรป		726	-	-
กลุ่มอเมริกา		1,047	14	96
อื่นๆ		353	-	26
<b>รวม</b>	<b>25,893</b>	<b>145,463</b>	<b>11,059</b>	<b>3,246</b>

\* พิจารณาตามประเทศภูมิสำเนาของผู้สัญญา

หน่วย : ล้านบาท

ประเทศหรือภูมิภาคของลูกค้า*	ธนาคาร			
	31 ธันวาคม 2561			
	เงินให้สินเชื่อและดอกเบี้ยค้างรับ			เงินลงทุนใน
	General provision	Specific provision	หนี้สูญที่ตัดออกจาก บัญชีระหว่างงวด	ตราสารหนี้ Specific provision
ประเทศไทย		111,851	7,197	3,111
กลุ่มเอเชีย		12,457	64	195
กลุ่มยุโรป		345	-	-
กลุ่มอเมริกา		355	-	218
อื่นๆ		346	-	3
<b>รวม</b>	<b>25,833</b>	<b>125,354</b>	<b>7,261</b>	<b>3,527</b>

\* พิจารณาตามประเทศภูมิสำเนาของผู้สัญญา

ตารางที่ 11: ยอดคงค้างเงินให้สินเชื่อและดอกเบี้ยค้างรับ (รวมรายการระหว่างธนาคารและตลาดเงิน) ก่อนพิจารณาผลการปรับลดความเสี่ยงด้านเครดิต จำแนกตามประเภทธุรกิจและเกณฑ์การจัดชั้น

หน่วย : ล้านบาท

ประเภทธุรกิจ	กลุ่มธุรกิจทางการเงินของธนาคาร					
	31 ธันวาคม 2562					
	ปกติ	กล่าวถึงเป็นพิเศษ	ต่ำกว่ามาตรฐาน	สงสัย	สงสัยจะสูญ	รวมทั้งสิ้น
การเกษตรและเหมืองแร่	58,885	2,054	208	93	395	61,635
อุตสาหกรรมการผลิตและการพาณิชย์	677,955	30,799	2,494	8,372	37,571	757,191
ธุรกิจอสังหาริมทรัพย์และการก่อสร้าง	187,172	7,128	2,089	1,257	3,662	201,308
การสาธารณสุขปิโตรเคมีและบริการ	442,355	20,821	2,818	625	4,336	470,955
สินเชื่อเพื่อที่อยู่อาศัย	238,302	2,630	1,890	3,039	5,755	251,616
อื่นๆ	585,481	4,320	284	1,136	3,182	594,403
<b>รวม</b>	<b>2,190,150</b>	<b>67,752</b>	<b>9,783</b>	<b>14,522</b>	<b>54,901</b>	<b>2,337,108</b>

หน่วย : ล้านบาท

ประเภทธุรกิจ	กลุ่มธุรกิจทางการเงินของธนาคาร					
	31 ธันวาคม 2561					
	ปกติ	กล่าวถึงเป็นพิเศษ	ต่ำกว่ามาตรฐาน	สงสัย	สงสัยจะสูญ	รวมทั้งสิ้น
การเกษตรและเหมืองแร่	50,176	714	288	178	266	51,622
อุตสาหกรรมการผลิตและการพาณิชย์	745,114	21,406	1,943	12,626	40,232	821,321
ธุรกิจอสังหาริมทรัพย์และการก่อสร้าง	189,597	6,498	1,034	1,422	4,872	203,423
การสาธารณสุขปิโตรเคมีและบริการ	439,372	12,597	184	1,301	3,688	457,142
สินเชื่อเพื่อที่อยู่อาศัย	230,448	2,416	1,825	1,703	4,266	240,658
อื่นๆ	568,722	3,044	186	3,654	513	576,119
<b>รวม</b>	<b>2,223,429</b>	<b>46,675</b>	<b>5,460</b>	<b>20,884</b>	<b>53,837</b>	<b>2,350,285</b>

**ธนาการ**
**31 ธันวาคม 2562**

ประเภทธุรกิจ	ปกติ	กล่าวถึง	ต่ำกว่า	สงสัย	สงสัย	รวมทั้งสิ้น
		เป็นพิเศษ	มาตรฐาน		จะสูญเสีย	
การเกษตรและเหมืองแร่	56,785	2,001	208	93	395	59,482
อุตสาหกรรมการผลิตและการพาณิชย์	652,254	30,587	2,494	7,904	37,099	730,338
ธุรกิจอสังหาริมทรัพย์และการก่อสร้าง	179,082	7,107	2,089	1,257	3,652	193,187
การสาธารณสุขโลกและบริการ	432,890	20,822	2,818	625	4,336	461,491
สินเชื่อเพื่อที่อยู่อาศัย	238,296	2,629	1,890	3,039	5,744	251,598
อื่นๆ	572,049	4,166	284	1,042	3,181	580,722
<b>รวม</b>	<b>2,131,356</b>	<b>67,312</b>	<b>9,783</b>	<b>13,960</b>	<b>54,407</b>	<b>2,276,818</b>

**ธนาการ**
**31 ธันวาคม 2561**

ประเภทธุรกิจ	ปกติ	กล่าวถึง	ต่ำกว่า	สงสัย	สงสัย	รวมทั้งสิ้น
		เป็นพิเศษ	มาตรฐาน		จะสูญเสีย	
การเกษตรและเหมืองแร่	47,918	714	288	178	266	49,364
อุตสาหกรรมการผลิตและการพาณิชย์	713,900	21,406	1,938	12,600	39,524	789,368
ธุรกิจอสังหาริมทรัพย์และการก่อสร้าง	181,613	6,499	1,034	1,422	4,861	195,429
การสาธารณสุขโลกและบริการ	430,363	12,595	184	1,301	3,688	448,131
สินเชื่อเพื่อที่อยู่อาศัย	230,440	2,415	1,823	1,702	4,257	240,637
อื่นๆ	551,945	2,841	186	3,559	512	559,043
<b>รวม</b>	<b>2,156,179</b>	<b>46,470</b>	<b>5,453</b>	<b>20,762</b>	<b>53,108</b>	<b>2,281,972</b>

ตารางที่ 12: เงินสำรองที่กักไว้ และหนี้สูญที่ตัดออกจากบัญชีระหว่างงวดสำหรับเงินให้สินเชื่อและดอกเบี้ยค้างรับ (รวมรายการระหว่างธนาคารและตลาดเงิน) จำแนกตามประเภทธุรกิจ

หน่วย : ล้านบาท

ประเภทธุรกิจ	กลุ่มธุรกิจทางการเงินของธนาคาร					
	31 ธันวาคม 2562			31 ธันวาคม 2561		
	General provision	Specific provision	หนี้สูญที่ตัดออกจากบัญชีระหว่างงวด	General provision	Specific provision	หนี้สูญที่ตัดออกจากบัญชีระหว่างงวด
การเกษตรและเหมืองแร่		3,085	122		2,182	45
อุตสาหกรรมการผลิตและการพาณิชย์		80,792	7,374		75,354	6,370
ธุรกิจอสังหาริมทรัพย์และการก่อสร้าง		14,312	1,549		10,419	504
การสาธารณูปโภคและบริการ		30,563	700		19,809	260
สินเชื่อเพื่อที่อยู่อาศัย		6,854	795		8,221	25
อื่นๆ		11,594	592		10,878	554
<b>รวม</b>	<b>28,339</b>	<b>147,200</b>	<b>11,132</b>	<b>28,206</b>	<b>126,863</b>	<b>7,758</b>

หน่วย : ล้านบาท

ประเภทธุรกิจ	ธนาคาร					
	31 ธันวาคม 2562			31 ธันวาคม 2561		
	General provision	Specific provision	หนี้สูญที่ตัดออกจากบัญชีระหว่างงวด	General provision	Specific provision	หนี้สูญที่ตัดออกจากบัญชีระหว่างงวด
การเกษตรและเหมืองแร่		3,041	122		2,144	45
อุตสาหกรรมการผลิตและการพาณิชย์		79,607	7,301		74,433	5,874
ธุรกิจอสังหาริมทรัพย์และการก่อสร้าง		14,192	1,549		10,307	503
การสาธารณูปโภคและบริการ		30,446	700		19,699	260
สินเชื่อเพื่อที่อยู่อาศัย		6,848	795		8,215	25
อื่นๆ		11,329	592		10,556	554
<b>รวม</b>	<b>25,893</b>	<b>145,463</b>	<b>11,059</b>	<b>25,833</b>	<b>125,354</b>	<b>7,261</b>

ตารางที่ 13: การกระทบยอดการเปลี่ยนแปลงของเงินสำรองที่กักไว้ สำหรับเงินให้สินเชื่อและดอกเบี้ยค้างรับ (รวมรายการระหว่างธนาคารและตลาดเงิน)

หน่วย : ล้านบาท

รายการ	กลุ่มธุรกิจทางการเงินของธนาคาร					
	31 ธันวาคม 2562			31 ธันวาคม 2561		
	General provision	Specific provision	รวม	General provision	Specific provision	รวม
เงินสำรองที่กักไว้ต้นงวด	28,206	126,863	155,069	27,436	113,453	140,889
หนี้สูญที่ตัดออกจากบัญชีระหว่างงวด	-	(11,132)	(11,132)	-	(7,758)	(7,758)
เงินสำรองที่กักไว้เพิ่มหรือลดระหว่างงวด	133	33,667	33,800	770	21,771	22,541
เงินสำรองอื่น	-	(2,198)	(2,198)	-	(603)	(603)
<b>เงินสำรองที่กักไว้คงเหลือปลายงวด</b>	<b>28,339</b>	<b>147,200</b>	<b>175,539</b>	<b>28,206</b>	<b>126,863</b>	<b>155,069</b>

หน่วย : ล้านบาท

รายการ	ธนาคาร					
	31 ธันวาคม 2562			31 ธันวาคม 2561		
	General provision	Specific provision	รวม	General provision	Specific provision	รวม
เงินสำรองที่กักไว้ต้นงวด	25,833	125,354	151,187	25,631	111,539	137,170
หนี้สูญที่ตัดออกจากบัญชีระหว่างงวด	-	(11,059)	(11,059)	-	(7,261)	(7,261)
เงินสำรองที่กักไว้เพิ่มหรือลดระหว่างงวด	60	33,085	33,145	202	21,542	21,744
เงินสำรองอื่น	-	(1,917)	(1,917)	-	(466)	(466)
<b>เงินสำรองที่กักไว้คงเหลือปลายงวด</b>	<b>25,893</b>	<b>145,463</b>	<b>171,356</b>	<b>25,833</b>	<b>125,354</b>	<b>151,187</b>

ตารางที่ 14: ยอดคงค้างของสินทรัพย์ในงบแสดงฐานะการเงินและมูลค่าเทียบเท่าสินทรัพย์ในงบแสดงฐานะการเงินของรายการนอกงบแสดงฐานะการเงินสุทธิจาก Specific Provision แยกตามประเภทสินทรัพย์ โดยวิธี SA

หน่วย : ล้านบาท

ประเภทสินทรัพย์	กลุ่มธุรกิจทางการเงินของธนาคาร					
	31 ธันวาคม 2562			31 ธันวาคม 2561		
	สินทรัพย์ ในงบแสดง ฐานะการเงิน	รายการ นอกงบแสดง ฐานะการเงิน*	รวม	สินทรัพย์ ในงบแสดง ฐานะการเงิน	รายการ นอกงบแสดง ฐานะการเงิน*	รวม
ลูกหนี้ที่ไม่ค่อยคุณภาพ						
- ลูกหนี้ภาครัฐบาลและธนาคารกลาง ธนาคารเพื่อการ พัฒนาระหว่างประเทศ (MDBs) และองค์กรปกครอง ส่วนท้องถิ่น องค์กรของรัฐ และรัฐวิสาหกิจ (PSEs) ที่ใช้น้ำหนักความเสี่ยงเหมือนกับลูกหนี้ภาครัฐบาล	676,660	54,033	730,693	575,725	93,083	668,808
- ลูกหนี้สถาบันการเงิน บริษัทหลักทรัพย์ และองค์กร ปกครองส่วนท้องถิ่น องค์กรของรัฐ และรัฐวิสาหกิจ (PSEs) ที่ใช้น้ำหนักความเสี่ยงเหมือนกับลูกหนี้ สถาบันการเงิน	242,515	57,686	300,201	187,179	49,042	236,221
- ลูกหนี้ธุรกิจเอกชน และองค์กรปกครองส่วนท้องถิ่น องค์กรของรัฐ และรัฐวิสาหกิจ (PSEs) ที่ใช้น้ำหนัก ความเสี่ยงเหมือนกับลูกหนี้ธุรกิจเอกชน	1,502,623	255,909	1,758,532	1,529,584	261,022	1,790,606
- ลูกหนี้รายย่อย	214,060	10,044	224,104	230,925	10,311	241,236
- สินเชื่อเพื่อที่อยู่อาศัย	236,784	-	236,784	225,892	-	225,892
- สินทรัพย์อื่น	278,413	-	278,413	273,756	-	273,756
ลูกหนี้ไม่ค่อยคุณภาพ	28,423	352	28,775	26,448	394	26,842
<b>รวม</b>	<b>3,179,478</b>	<b>378,024</b>	<b>3,557,502</b>	<b>3,049,509</b>	<b>413,852</b>	<b>3,463,361</b>

\* รวมรายการ Repo-style transaction ทุกรายการ

ประเภทสินทรัพย์	ธนาคาร					
	31 ธันวาคม 2562			31 ธันวาคม 2561		
	สินทรัพย์ ในงบแสดง ฐานะการเงิน	รายการ นอกงบแสดง ฐานะการเงิน*	รวม	สินทรัพย์ ในงบแสดง ฐานะการเงิน	รายการ นอกงบแสดง ฐานะการเงิน*	รวม
ลูกหนี้ที่ไม่ค่อยคุณภาพ						
- ลูกหนี้ภาครัฐบาลและธนาคารกลาง ธนาคารเพื่อการ พัฒนาระหว่างประเทศ (MDBs) และองค์กรปกครอง ส่วนท้องถิ่น องค์กรของรัฐ และรัฐวิสาหกิจ (PSEs) ที่ใช้หน้าหนักความเสี่ยงเหมือนกับลูกหนี้ภาครัฐบาล	642,010	54,033	696,043	543,688	93,083	636,771
- ลูกหนี้สถาบันการเงิน บริษัทหลักทรัพย์ และองค์กร ปกครองส่วนท้องถิ่น องค์กรของรัฐ และรัฐวิสาหกิจ (PSEs) ที่ใช้น้ำหนักความเสี่ยงเหมือนกับลูกหนี้ สถาบันการเงิน	220,648	58,173	278,821	162,760	49,341	212,101
- ลูกหนี้ธุรกิจเอกชน และองค์กรปกครองส่วนท้องถิ่น องค์กรของรัฐ และรัฐวิสาหกิจ (PSEs) ที่ใช้น้ำหนัก ความเสี่ยงเหมือนกับลูกหนี้ธุรกิจเอกชน	1,446,413	243,680	1,690,093	1,461,991	245,351	1,707,342
- ลูกหนี้รายย่อย	210,300	9,958	220,258	227,402	10,241	237,643
- สินเชื่อเพื่อที่อยู่อาศัย	236,775	-	236,775	225,881	-	225,881
- สินทรัพย์อื่น	304,095	-	304,095	293,444	-	293,444
ลูกหนี้ค่อยคุณภาพ	28,258	352	28,610	26,208	394	26,602
<b>รวม</b>	<b>3,088,499</b>	<b>366,196</b>	<b>3,454,695</b>	<b>2,941,374</b>	<b>398,410</b>	<b>3,339,784</b>

\* รวมรายการ Repo-style transaction ทุกรายการ

### 2.1.3 การจัดอันดับเครดิต

ธนาคารและบริษัทลูกในกลุ่มธุรกิจทางการเงินของธนาคารใช้อันดับเครดิตจากสถาบันจัดอันดับเครดิตภายนอกที่ ธปท.ให้ความเห็นชอบในการกำหนดน้ำหนักความเสี่ยงสำหรับคำนวณสินทรัพย์เสี่ยงด้านเครดิตตามเกณฑ์ Basel III ภายใต้วิธี Standardised Approach โดยใช้อันดับเครดิตจาก Standard & Poor's สำหรับลูกหนี้ภาครัฐบาล และลูกหนี้สถาบันการเงินและใช้อันดับเครดิตจาก Fitch Ratings (Thailand) และ TRIS Rating สำหรับลูกหนี้ธุรกิจเอกชน ทั้งนี้ กระบวนการที่ใช้ในการกำหนดน้ำหนักความเสี่ยงของลูกหนี้เป็นไปตามหลักเกณฑ์ที่ ธปท. กำหนด

ตารางที่ 15: ยอดคงค้างของสินทรัพย์ในงบแสดงฐานะการเงินและมูลค่าเทียบเท่าสินทรัพย์ในงบแสดงฐานะการเงินของรายการนอกงบแสดงฐานะการเงินสุทธิจาก Specific Provision หลังพิจารณามูลค่าการปรับลดความเสี่ยงด้านเครดิตในแต่ละประเภทสินทรัพย์ จำแนกตามแต่ละน้ำหนักความเสี่ยง โดยวิธี SA

หน่วย : ล้านบาท

ประเภทสินทรัพย์	น้ำหนักความเสี่ยง (%)	กลุ่มธุรกิจทางการเงินของธนาคาร																
		ยอดคงค้างที่มี rating					ยอดคงค้างที่ไม่มี rating											
		0	20	50	100	150	0	20	35	50	75	100	250	625	937.5	100/8.5%		
ลูกหนี้ไม่ด้อยคุณภาพ																		
- ลูกหนี้ภาครัฐบาลและธนาคารกลาง ธนาคารเพื่อการพัฒนา ระหว่างประเทศ (MDBs) และองค์กรปกครองส่วนท้องถิ่น องค์กรของรัฐ และรัฐวิสาหกิจ (PSEs) ที่ใช้น้ำหนักความเสี่ยง เหมือนกับลูกหนี้ภาครัฐบาล		730,946	78	32,940	4,573	11,591												
- ลูกหนี้สถาบันการเงิน บริษัทหลักทรัพย์ และองค์กรปกครอง ส่วนท้องถิ่น องค์กรของรัฐ และรัฐวิสาหกิจ (PSEs) ที่ใช้ น้ำหนักความเสี่ยงเหมือนกับลูกหนี้สถาบันการเงิน		-	91,906	136,051	36,209	378							1,651					
- ลูกหนี้ธุรกิจเอกชน และองค์กรปกครองส่วนท้องถิ่น องค์กร ของรัฐ และรัฐวิสาหกิจ (PSEs) ที่ใช้น้ำหนักความเสี่ยง เหมือนกับลูกหนี้ธุรกิจเอกชน		-	118,937	70,972	45,678	39,187	98				9,283					1,370,949		
- ลูกหนี้รายย่อย													179,761			4,803		
- สินเชื่อเพื่อที่อยู่อาศัย													194,444			40,359	1,977	
- สินทรัพย์อื่น							115,710	1,140								160,080	820	
	น้ำหนักความเสี่ยง (%)	0	20	50	75	100	150											
ลูกหนี้ด้อยคุณภาพ		613	-	5,101	626	19,167	3,205											
รายการหักจากเงินกองทุน		3,938																



ประเภทสินทรัพย์	กลุ่มธุรกิจทางการเงินของธนาคาร														
	31 ธันวาคม 2561														
	น้ำหนักความเสี่ยง (%)	ยอดคงค้างที่มี rating					ยอดคงค้างที่ไม่มี rating								
0		20	50	100	150	0	20	35	50	75	100	250	625	937.5	100/8.5%
ลูกหนี้ไม่ด้อยคุณภาพ															
- ลูกหนี้ภาครัฐบาลและธนาคารกลาง ธนาคารเพื่อการพัฒนา ระหว่างประเทศ (MDBs) และองค์กรปกครองส่วนท้องถิ่น องค์กรของรัฐ และรัฐวิสาหกิจ (PSEs) ที่ใช้น้ำหนักความเสี่ยง เหมือนกับลูกหนี้ภาครัฐบาล	638,826	397	21,862	3,299	12,284										
- ลูกหนี้สถาบันการเงิน บริษัทหลักทรัพย์ และองค์กรปกครอง ส่วนท้องถิ่น องค์กรของรัฐ และรัฐวิสาหกิจ (PSEs) ที่ใช้ น้ำหนักความเสี่ยงเหมือนกับลูกหนี้สถาบันการเงิน	-	100,751	87,733	24,489	252						2,066				
- ลูกหนี้ธุรกิจเอกชน และองค์กรปกครองส่วนท้องถิ่น องค์กร ของรัฐ และรัฐวิสาหกิจ (PSEs) ที่ใช้น้ำหนักความเสี่ยง เหมือนกับลูกหนี้ธุรกิจเอกชน	-	125,222	71,344	40,218	37,861	121			5,306		1,402,205				
- ลูกหนี้รายย่อย										192,604	8,621				
- สินเชื่อเพื่อที่อยู่อาศัย								192,491		31,020	2,369				
- สินทรัพย์อื่น						97,885	1,898				171,236	749			1
<b>น้ำหนักความเสี่ยง (%)</b>	<b>0</b>	<b>20</b>	<b>50</b>	<b>75</b>	<b>100</b>	<b>150</b>									
ลูกหนี้ด้อยคุณภาพ	614	-	3,524	419	19,504	2,751									
รายการหักจากเงินกองทุน	3,772														

ประเภทสินทรัพย์	น้ำหนักความเสี่ยง (%)	ธนาคาร														
		31 ธันวาคม 2562														
		ยอดคงค้างที่มี rating					ยอดคงค้างที่ไม่มี rating									
	0	20	50	100	150	0	20	35	50	75	100	250	625	937.5	100/8.5%	
ลูกหนี้ไม่ด้อยคุณภาพ																
- ลูกหนี้ภาครัฐบาลและธนาคารกลาง ธนาคารเพื่อการพัฒนา ระหว่างประเทศ (MDBs) และองค์กรปกครองส่วนท้องถิ่น องค์กรของรัฐ และรัฐวิสาหกิจ (PSEs) ที่ใช้น้ำหนักความเสี่ยง เหมือนกับลูกหนี้ภาครัฐบาล		696,379	-	32,940	4,573	11,591										
- ลูกหนี้สถาบันการเงิน บริษัทหลักทรัพย์ และองค์กรปกครอง ส่วนท้องถิ่น องค์กรของรัฐ และรัฐวิสาหกิจ (PSEs) ที่ใช้น้ำหนัก ความเสี่ยงเหมือนกับลูกหนี้สถาบันการเงิน		-	82,295	124,282	36,209	378					1,651					
- ลูกหนี้ธุรกิจเอกชน และองค์กรปกครองส่วนท้องถิ่น องค์กร ของรัฐ และรัฐวิสาหกิจ (PSEs) ที่ใช้น้ำหนักความเสี่ยง เหมือนกับลูกหนี้ธุรกิจเอกชน		-	118,937	70,972	45,678	39,187			9,283		1,309,871					
- ลูกหนี้รายย่อย										179,220	4,344					
- สินเชื่อเพื่อที่อยู่อาศัย								194,444		40,351	1,977					
- สินทรัพย์อื่น							111,798	1,107				190,988	201		1	
น้ำหนักความเสี่ยง (%)	0	20	50	75	100	150										
ลูกหนี้ด้อยคุณภาพ	613	-	5,101	621	19,007	3,205										
รายการหักจากเงินกองทุน	2,875															

ประเภทสินทรัพย์	ธนาคาร															
	31 ธันวาคม 2561															
	น้ำหนักความเสี่ยง (%)	ยอดคงค้างที่มี rating					ยอดคงค้างที่ไม่มี rating									
0		20	50	100	150	0	20	35	50	75	100	250	625	937.5	100/8.5%	
<b>ลูกหนี้ไม่ด้อยคุณภาพ</b>																
- ลูกหนี้ภาครัฐบาลและธนาคารกลาง ธนาคารเพื่อการพัฒนา ระหว่างประเทศ (MDBs) และองค์กรปกครองส่วนท้องถิ่น องค์กรของรัฐ และรัฐวิสาหกิจ (PSEs) ที่ใช้น้ำหนักความเสี่ยง เหมือนกับลูกหนี้ภาครัฐบาล	607,190	-	21,862	3,299	12,284											
- ลูกหนี้สถาบันการเงิน บริษัทหลักทรัพย์ และองค์กรปกครอง ส่วนท้องถิ่น องค์กรของรัฐ และรัฐวิสาหกิจ (PSEs) ที่ใช้ น้ำหนักความเสี่ยงเหมือนกับลูกหนี้สถาบันการเงิน	-	83,220	81,028	24,489	252											
- ลูกหนี้ธุรกิจเอกชน และองค์กรปกครองส่วนท้องถิ่น องค์กร ของรัฐ และรัฐวิสาหกิจ (PSEs) ที่ใช้น้ำหนักความเสี่ยง เหมือนกับลูกหนี้ธุรกิจเอกชน	-	125,222	71,344	40,218	37,861											
- ลูกหนี้รายย่อย																
- สินเชื่อเพื่อที่อยู่อาศัย																
- สินทรัพย์อื่น						93,285	1,858		192,491		31,010		191,934		7,987	2,369
<b>น้ำหนักความเสี่ยง (%)</b>	<b>0</b>	<b>20</b>	<b>50</b>	<b>75</b>	<b>100</b>	<b>150</b>										
<b>ลูกหนี้ด้อยคุณภาพ</b>	614	-	3,524	413	19,269	2,751										
<b>รายการหักจากเงินกองทุน</b>	2,751															



## 2.1.4 การปรับลดความเสี่ยงด้านเครดิต

ธนาคารและบริษัทลูกในกลุ่มธุรกิจทางการเงินของธนาคารมีการกำหนดนโยบายในการปรับลดความเสี่ยงด้านเครดิต กรณีลูกหนี้อาจไม่สามารถหรือไม่ประสงค์จะชำระหนี้คืน โดยมีการเรียกหลักประกันเพื่อลดความเสี่ยงที่อาจเกิดขึ้น และมีหน่วยงานซึ่งทำหน้าที่ในการเช็กสอบความถูกต้องครบถ้วนของหลักประกันก่อนการเบิกใช้สินเชื่อของลูกค้า ตลอดจนติดตามดูแลการปฏิบัติตามเงื่อนไขของสัญญา ในการประเมินราคาหลักประกันนั้น ธนาคารและบริษัทลูกในกลุ่มธุรกิจทางการเงินของธนาคารมีการกำหนดหลักเกณฑ์ ขั้นตอน วิธีการที่สอดคล้องกับแนวนโยบายของ ธปท. เรื่อง แนวนโยบายการประเมินราคาหลักประกันและ อสังหาริมทรัพย์เพื่อการขายที่ได้มาจากการชำระหนี้ของสถาบันการเงิน

การปรับลดความเสี่ยงด้านเครดิตเพื่อใช้ในการคำนวณความเพียงพอของเงินกองทุน ของธนาคารและกลุ่มธุรกิจทางการเงินของธนาคาร ตามเกณฑ์ Basel III วิธี SA มีดังนี้

1. หลักประกันทางการเงิน เช่น เงินสด เงินฝาก ตราสารหนี้ และ ตราสารทุน เป็นต้น ซึ่งปัจจุบันธนาคารเลือกใช้การปรับลดความเสี่ยงด้านเครดิตโดยวิธี Comprehensive และใช้ค่าปรับลดมาตรฐานตามที่ ธปท. กำหนด
2. การหักกลบหนี้ในงบบุค ใช้สำหรับธุรกรรม Repo-style transaction ในกรณีที่คู่สัญญามีการลงนามในสัญญา Global Master Repurchase Agreement ซึ่งสัญญาดังกล่าวข้างต้นเป็นไปตามเกณฑ์ที่ ธปท. กำหนด
3. การค้ำประกัน โดยผู้ค้ำประกันที่สามารถนำมาปรับลดความเสี่ยงด้านเครดิตได้ แบ่งเป็น 2 กลุ่ม ดังนี้
  - ผู้ค้ำประกันที่เป็น รัฐบาล ธนาคารกลาง องค์กรปกครองส่วนท้องถิ่น องค์กรของรัฐ รัฐวิสาหกิจ สถาบันการเงิน บริษัทหลักทรัพย์ ซึ่งผู้ค้ำประกันดังกล่าวต้องได้รับน้ำหนักความเสี่ยงต่ำกว่าลูกหนี้
  - บริษัทเอกชนที่ได้รับน้ำหนักความเสี่ยงต่ำกว่าลูกหนี้

ทั้งนี้การปรับลดความเสี่ยงด้านเครดิตดังกล่าวข้างต้นเป็นไปตามเกณฑ์มาตรฐานขั้นต่ำที่ ธปท. กำหนด

ตารางที่ 16: ยอดคงค้างในส่วนที่มีหลักประกันหลังพิจารณาผลการหักลบหนี้ของแต่ละประเภทสินทรัพย์ โดยวิธี SA จำแนกตามประเภทของหลักประกัน

หน่วย : ล้านบาท

ประเภทสินทรัพย์	กลุ่มธุรกิจทางการเงินของธนาคาร			
	31 ธันวาคม 2562		31 ธันวาคม 2561	
	หลักประกันทางการเงิน	การค้าประกันและอนุพันธ์ด้านเครดิต	หลักประกันทางการเงิน	การค้าประกันและอนุพันธ์ด้านเครดิต
ลูกหนี้ที่ไม่ค่อยคุณภาพ				
- ลูกหนี้ภาครัฐบาลและธนาคารกลาง ธนาคารเพื่อการพัฒนา ระหว่างประเทศ (MDBs) และองค์กรปกครองส่วนท้องถิ่น องค์กรของรัฐ และรัฐวิสาหกิจ (PSEs) ที่ใช้น้ำหนักความเสี่ยง เหมือนกับลูกหนี้ภาครัฐบาล	18,545	2,910	45,006	-
- ลูกหนี้สถาบันการเงิน บริษัทหลักทรัพย์ และองค์กรปกครอง ส่วนท้องถิ่น องค์กรของรัฐ และรัฐวิสาหกิจ (PSEs) ที่ใช้ น้ำหนักความเสี่ยงเหมือนกับลูกหนี้สถาบันการเงิน	4,731	47,720	4,709	32,661
- ลูกหนี้ธุรกิจเอกชน และองค์กรปกครองส่วนท้องถิ่น องค์กร ของรัฐ และรัฐวิสาหกิจ (PSEs) ที่ใช้น้ำหนักความเสี่ยง เหมือนกับลูกหนี้ธุรกิจเอกชน	83,123	35,679	89,460	43,032
- ลูกหนี้รายย่อย	21,140	18,400	22,235	17,776
- สินเชื่อเพื่อที่อยู่อาศัย	4	-	12	-
- สินทรัพย์อื่น	662	-	1,987	-
ลูกหนี้ค่อยคุณภาพ	63	619	30	622
<b>รวม</b>	<b>128,268</b>	<b>105,328</b>	<b>163,439</b>	<b>94,091</b>

ประเภทสินทรัพย์	ธนาคาร			
	31 ธันวาคม 2562		31 ธันวาคม 2561	
	หลักประกัน ทางการเงิน	การค้าประกันและ อนุพันธ์ด้านเครดิต	หลักประกัน ทางการเงิน	การค้าประกันและ อนุพันธ์ด้านเครดิต
ลูกหนี้ที่ไม่ดียคุณภาพ				
- ลูกหนี้ภาครัฐบาลและธนาคารกลาง ธนาคารเพื่อการพัฒนา ระหว่างประเทศ (MDBs) และองค์กรปกครองส่วนท้องถิ่น องค์กรของรัฐ และรัฐวิสาหกิจ (PSEs) ที่ใช้น้ำหนักความเสี่ยง เหมือนกับลูกหนี้ภาครัฐบาล	18,545	2,910	45,006	-
- ลูกหนี้สถาบันการเงิน บริษัทหลักทรัพย์ และองค์กรปกครอง ส่วนท้องถิ่น องค์กรของรัฐ และรัฐวิสาหกิจ (PSEs) ที่ใช้ น้ำหนักความเสี่ยงเหมือนกับลูกหนี้สถาบันการเงิน	4,731	47,720	4,708	32,661
- ลูกหนี้ธุรกิจเอกชน และองค์กรปกครองส่วนท้องถิ่น องค์กร ของรัฐ และรัฐวิสาหกิจ (PSEs) ที่ใช้น้ำหนักความเสี่ยง เหมือนกับลูกหนี้ธุรกิจเอกชน	75,855	35,684	80,539	42,921
- ลูกหนี้รายย่อย	18,293	18,400	19,946	17,776
- สินเชื่อเพื่อที่อยู่อาศัย	4	-	12	-
- สินทรัพย์อื่น	-	-	-	-
ลูกหนี้ดียคุณภาพ	63	619	30	622
<b>รวม</b>	<b>117,491</b>	<b>105,333</b>	<b>150,241</b>	<b>93,980</b>

## 2.2 ความเสี่ยงด้านตลาด

ความเสี่ยงด้านตลาด หมายถึง ความเสี่ยงที่ธนาคารและกลุ่มธุรกิจทางการเงินของธนาคารอาจได้รับความเสียหายเนื่องจากการเปลี่ยนแปลงมูลค่าของสินทรัพย์ หนี้สิน และภาระผูกพัน อันเกิดจากความเคลื่อนไหวของอัตราดอกเบี้ย ราคาตราสารทุน อัตราแลกเปลี่ยน และราคาสินค้าโภคภัณฑ์

### 2.2.1 การบริหารความเสี่ยงด้านตลาด

ความเสี่ยงด้านตลาดของธนาคาร เกิดจากการให้บริการทางการเงินแก่ลูกค้าและ/หรือสถาบันการเงิน ได้แก่ การซื้อขายเงินตราต่างประเทศ การซื้อขายตราสารหนี้ รวมถึงการทำธุรกรรมอนุพันธ์ทางการเงิน เช่น สัญญาซื้อขายเงินตราต่างประเทศล่วงหน้า (Foreign Exchange Forward) สัญญาแลกเปลี่ยนอัตราดอกเบี้ยต่างสกุลเงิน (Cross Currency Swap) สัญญาแลกเปลี่ยนอัตราดอกเบี้ย (Interest Rate Swap) สิทธิในการซื้อขายเงินตราต่างประเทศ (FX Options) เป็นต้น ซึ่งธนาคารต้องบริหารจัดการความเสี่ยงที่เกิดจากธุรกรรมของลูกค้าเหล่านี้ให้อยู่ในระดับที่เหมาะสม โดยการป้องกันหรือปรับลดความเสี่ยง นอกจากนั้นความเสี่ยงด้านตลาดยังเกิดจากฐานที่ไม่สอดคล้องทางสินทรัพย์และหนี้สินของธนาคารเองอีกด้วย

วัตถุประสงค์หลักในการบริหารความเสี่ยงด้านตลาดของธนาคารและกลุ่มธุรกิจทางการเงินของธนาคารคือ การจัดการความเสี่ยงที่เกิดจากการเปลี่ยนแปลงของปัจจัยตลาดให้อยู่ในระดับที่ยอมรับได้และสอดคล้องกับนโยบายความเสี่ยงรวมของธนาคารและกลุ่มธุรกิจทางการเงินของธนาคาร โดยมีนโยบายในการบริหารความเสี่ยงและมีการกำหนดมาตรวัดและเพดานความเสี่ยงด้านตลาดให้เหมาะสมกับลักษณะและความซับซ้อนของธุรกรรมทางการเงิน ในส่วนของธนาคาร คณะกรรมการและหน่วยงานที่มีบทบาทหลักในการบริหาร ติดตาม และควบคุมความเสี่ยง ด้านตลาดประกอบด้วย

- คณะกรรมการบริหารสินทรัพย์และหนี้สิน มีหน้าที่กำหนดและทบทวน นโยบายและแนวทางการบริหารสินทรัพย์และหนี้สิน และการบริหารความเสี่ยงด้านตลาด ตลอดจนติดตามและควบคุมความเสี่ยงด้านตลาดและความเสี่ยงด้านสภาพคล่องของธนาคารให้อยู่ในระดับที่ยอมรับได้ และสอดคล้องกับนโยบายการบริหารความเสี่ยงที่คณะกรรมการกำกับความเสี่ยงและคณะกรรมการธนาคารกำหนด
- สายบริหารการเงิน มีหน้าที่ดำเนินกลยุทธ์ทางการค้าโดยการซื้อขายผลิตภัณฑ์ทางการเงินต่าง ๆ เช่น ซื้อขายแลกเปลี่ยนเงินตราต่างประเทศ ซื้อขายตราสารหนี้ และตราสารอนุพันธ์ ตลอดจนบริหารจัดการความเสี่ยงด้านอัตราแลกเปลี่ยนและอัตราดอกเบี้ย รวมถึงบริหารสภาพคล่องของธนาคารเพื่อให้อัตราความเสี่ยงอยู่ภายใต้เพดานความเสี่ยงตามแนวทางที่คณะกรรมการบริหารสินทรัพย์และหนี้สินกำหนดและธนาคารยอมรับได้
- หน่วยงานความเสี่ยงด้านตลาด สายบริหารความเสี่ยง เป็นผู้ประเมิน ติดตาม รายงานสถานะ และควบคุมความเสี่ยงให้อยู่ภายใต้เพดานความเสี่ยงที่กำหนด โดยรายงานต่อคณะกรรมการบริหารสินทรัพย์และหนี้สิน และผู้บริหารระดับสูงเป็นประจำ ตลอดจนนำเสนอการปรับปรุงนโยบาย มาตรวัด และเพดานความเสี่ยงให้เหมาะสมกับสภาวะการณ์ แผนธุรกิจ และความซับซ้อนของธุรกรรมที่เปลี่ยนแปลงไป นอกจากนี้ ยังทำหน้าที่ประสานงาน และดูแลให้บริษัทลูกในกลุ่มธุรกิจทางการเงินของธนาคารมีนโยบายและกระบวนการบริหารความเสี่ยงด้านตลาดที่สอดคล้องกับแนวปฏิบัติของธนาคาร

สำหรับบริษัทลูกในกลุ่มธุรกิจทางการเงินของธนาคาร มีการดำเนินการบริหารความเสี่ยงด้านตลาดที่คล้ายคลึงกับธนาคาร ทั้งนี้ หน่วยงานที่ทำหน้าที่รับผิดชอบในการควบคุม ดูแล และบริหารความเสี่ยง อาจแตกต่างกันไปตามโครงสร้างของแต่ละบริษัท

## 2.2.2 ความเสี่ยงด้านตลาดของฐานะในบัญชีเพื่อการค้า

ความเสี่ยงด้านตลาดของฐานะในบัญชีเพื่อการค้าที่สำคัญของธนาคารและกลุ่มธุรกิจทางการเงินของธนาคาร ได้แก่ ความเสี่ยงด้านอัตราดอกเบี้ย และความเสี่ยงด้านอัตราแลกเปลี่ยน

### การประเมินและการติดตามความเสี่ยงด้านตลาดของฐานะในบัญชีเพื่อการค้า

ในส่วนของธนาคารมีการใช้เครื่องมือ/วิธีการในการประเมินความเสี่ยงด้านตลาด ดังนี้

#### 1. Value-at-Risk (VaR)

VaR เป็นมาตรวัดที่ใช้หลักการทางสถิติในการประเมินความเสียหายสูงสุดที่อาจเกิดขึ้นภายใต้ระยะเวลาและระดับความเชื่อมั่นที่กำหนด ธนาคารคำนวณ VaR เพื่อประเมินความเสี่ยงด้านตลาดของฐานะในบัญชีเพื่อการค้าด้วยวิธี Historical Simulation ในระยะเวลา 1 วัน ภายใต้ระดับความเชื่อมั่น 99% โดยครอบคลุมความเสี่ยงด้านอัตราดอกเบี้ย (เฉพาะ General Market Risk) และความเสี่ยงด้านอัตราแลกเปลี่ยน หลักการของ Historical Simulation VaR คือ การนำข้อมูลสถิติการเปลี่ยนแปลงของปัจจัยเสี่ยงที่เกิดขึ้นจริงในอดีตมากำหนดสถานการณ์จำลองการเปลี่ยนแปลงของปัจจัยเสี่ยงที่อาจเกิดขึ้นในอนาคต และคำนวณความเสียหายสูงสุดที่อาจเกิดขึ้น นอกจากนี้ ธนาคารมีการจัดทำ Back Testing เพื่อประเมินความน่าเชื่อถือของแบบจำลอง VaR โดยพิจารณาจากจำนวนผลลัพธ์ที่ผิดปกติว่าอยู่ในระดับที่ยอมรับได้หรือไม่ ทั้งนี้ ผลลัพธ์ที่ผิดปกติเกิดจากการที่ผลขาดทุนจากมูลค่ายุติธรรมที่คำนวณโดยสมมติให้ฐานะความเสี่ยง ณ สิ้นวันก่อนหน้าไม่เปลี่ยนแปลง (Hypothetical Profit/Loss) มีค่าสูงกว่าค่า VaR ที่คำนวณได้จากฐานะของ Portfolio ณ สิ้นวันก่อนหน้า

#### 2. มาตรวัดอื่นๆ

นอกเหนือจากการวัดความเสี่ยงโดยใช้หลักการทางสถิติตามที่กล่าวมาข้างต้นแล้ว ธนาคารใช้มาตรวัดอื่นๆ ที่เป็น Non-statistical Measurement ควบคู่กันในการประเมินความเสี่ยงด้านตลาดที่มีความสำคัญเป็นประจำ เพื่อสะท้อนภาพความเสี่ยงตามความเหมาะสมของประเภทธุรกรรม เช่น มาตรวัด Present Value of Basis Point หรือ PV01 ซึ่งหมายถึง ความอ่อนไหวของราคาตราสารเมื่ออัตราดอกเบี้ยเปลี่ยนแปลงไป 1 bp (0.01%) ขนาดของฐานะ และ ผลการประเมินมูลค่ายุติธรรม (Mark-to-Market) เป็นต้น

#### 3. การทดสอบภาวะวิกฤต (Stress Testing)

ธนาคารจัดให้มีการทดสอบภาวะวิกฤต สำหรับฐานะในบัญชีเพื่อการค้าอย่างน้อยไตรมาสละครั้ง เพื่อใช้ประเมินความเสียหายสูงสุดที่อาจเกิดขึ้นในภาวะที่ตลาดมีความผันผวนมากกว่าปกติหรือมีวิกฤตว่าจะมีผลกระทบต่อเงินกองทุนของธนาคารอย่างไร ผลกระทบดังกล่าวอยู่ภายในขอบเขตที่ธนาคารยอมรับได้หรือไม่ และเพื่อให้ธนาคารเข้าใจฐานะความเสี่ยง จุดเปราะบาง ตลอดจนสามารถวางแผนบริหารจัดการความเสี่ยงด้านตลาดได้ดียิ่งขึ้น

### การควบคุมความเสี่ยงด้านตลาดของฐานะในบัญชีเพื่อการค้า

คณะกรรมการบริหารสินทรัพย์และหนี้สินเป็นผู้พิจารณากำหนดเพดานความเสี่ยงเพื่อใช้ควบคุมความเสี่ยงด้านตลาดของบัญชีเพื่อการค้าของธนาคาร เช่น VaR Limit, PV01 Limit และ Maximum Loss Limit เป็นต้น และนำเสนอต่อคณะกรรมการกำกับความเสี่ยง คณะกรรมการบริหาร และคณะกรรมการธนาคารเพื่อพิจารณาอนุมัติ และมีการทบทวนอย่างน้อยปีละครั้ง หรือเมื่อสถานการณ์เปลี่ยนแปลงไปอย่างมีนัยสำคัญ

สำหรับฐานะในบัญชีเพื่อการค้าของธนาคารในปี 2562 ค่า VaR ระยะเวลา 1 วัน จากการประเมินด้วยวิธี Historical Simulation ที่ความเชื่อมั่นร้อยละ 99 อยู่ระหว่าง 87 ถึง 144 ล้านบาท และมีค่าเฉลี่ยทั้งปีเท่ากับ 109 ล้านบาท

สำหรับบริษัทในกลุ่มธุรกิจทางการเงินของธนาคาร มีการใช้เครื่องมือ/วิธีการที่กล่าวถึงข้างต้นในการประเมินความเสี่ยงด้านตลาด และมีการกำหนดเพดานความเสี่ยงเพื่อควบคุมความเสี่ยงด้านตลาดของฐานะในบัญชีเพื่อการค้าของแต่ละบริษัทตามแนวทางข้างต้นเช่นกัน ทั้งนี้ ขึ้นอยู่กับขนาดและความซับซ้อนของธุรกรรม



### การดำรงเงินกองทุนขั้นต่ำสำหรับความเสี่ยงด้านตลาดของฐานะในบัญชีเพื่อการค้า

ปัจจุบันธนาคารใช้วิธีมาตรฐาน (Standardised Approach) ในการคำนวณเงินกองทุนขั้นต่ำที่ต้องดำรงสำหรับความเสี่ยงด้านตลาดทั้งในระดับธนาคารและระดับกลุ่มธุรกิจทางการเงินของธนาคาร นอกจากนี้ ธนาคารและบริษัทลูกในกลุ่มธุรกิจทางการเงินของธนาคารใช้ VaR ในการวัด ติดตาม และควบคุมความเสี่ยงภายในตามที่ได้กล่าวในหัวข้อการประเมินและการติดตามความเสี่ยงด้านตลาดข้างต้น

เงินกองทุนขั้นต่ำสำหรับความเสี่ยงด้านตลาดที่ต้องดำรงในระดับธนาคาร และในระดับกลุ่มธุรกิจทางการเงินของธนาคาร ณ วันที่ 31 ธันวาคม 2562 และวันที่ 30 มิถุนายน 2562 มีรายละเอียดดังนี้

ตารางที่ 17: เงินกองทุนขั้นต่ำสำหรับความเสี่ยงด้านตลาดในแต่ละประเภท โดยวิธีมาตรฐาน

หน่วย : ล้านบาท

เงินกองทุนขั้นต่ำสำหรับความเสี่ยงด้านตลาด	กลุ่มธุรกิจทางการเงินของธนาคาร		ธนาคาร	
	31 ธันวาคม 2562	30 มิถุนายน 2562	31 ธันวาคม 2562	30 มิถุนายน 2562
ความเสี่ยงด้านอัตราดอกเบี้ย	3,421	3,578	3,417	3,566
ความเสี่ยงด้านราคาตราสารทุน	754	484	-	-
ความเสี่ยงด้านอัตราแลกเปลี่ยน	1,131	1,143	1,152	1,163
ความเสี่ยงด้านราคาสินค้าโภคภัณฑ์	-	-	-	-
<b>รวมเงินกองทุนขั้นต่ำที่ต้องดำรง</b>	<b>5,306</b>	<b>5,205</b>	<b>4,569</b>	<b>4,729</b>

### 2.2.3 ความเสี่ยงด้านอัตราดอกเบี้ยในบัญชีเพื่อการธนาคาร

ความเสี่ยงด้านอัตราดอกเบี้ยในบัญชีเพื่อการธนาคาร หมายถึง ความเสี่ยงที่เกิดจากการที่สินทรัพย์ หนี้สิน และรายการนอกงบดุลที่อยู่ในบัญชีเพื่อการธนาคาร มีรอบระยะเวลาการปรับอัตราดอกเบี้ยหรือการครบกำหนดสัญญาไม่ตรงกัน หรือ เมื่ออัตราดอกเบี้ยอ้างอิงของสินทรัพย์และหนี้สินมีการเปลี่ยนแปลงโดยไม่สอดคล้องกัน และมีผลกระทบต่อรายได้และ/หรือมูลค่าของผู้ถือหุ้น

ลักษณะความเสี่ยงด้านอัตราดอกเบี้ยในบัญชีเพื่อการธนาคาร สามารถแบ่งออกเป็น

- Repricing Risk คือ ความเสี่ยงที่เกิดจากความไม่สอดคล้องกันของอายุคงเหลือหรือระยะเวลาปรับอัตราดอกเบี้ยครั้งต่อไปของสินทรัพย์ หนี้สิน และรายการนอกงบดุล Repricing Risk ถือเป็นความเสี่ยงด้านอัตราดอกเบี้ยที่มีความสำคัญมาก
- Yield Curve Risk คือ ความเสี่ยงที่เกิดจากการเปลี่ยนแปลงรูปร่างและความชันของ Yield Curve ซึ่งหมายถึง ผลกระทบจากการที่อัตราดอกเบี้ยระยะสั้นและระยะยาวเปลี่ยนแปลงไม่เท่ากัน รวมถึง อาจมีทิศทางการเปลี่ยนแปลงแตกต่างกัน
- Basis Risk คือ ความเสี่ยงที่เกิดจาก สินทรัพย์ หนี้สิน และรายการนอกงบดุล มีอัตราดอกเบี้ยอ้างอิงต่างประเภทกัน และอัตราดังกล่าวมีการเปลี่ยนแปลงที่ไม่เท่ากัน หรือไม่พร้อมกัน
- Embedded Option Risk คือ ความเสี่ยงที่เกิดจากการที่อัตราดอกเบี้ยเปลี่ยนแปลงไปและทำให้กระแสเงินสดจากเครื่องมือทางการเงินประเภทที่มี Option แฝงอยู่ เปลี่ยนแปลงไปหรือมีความไม่แน่นอน เช่น เงินรับฝากที่ไม่มีระยะเวลาครบกำหนด หรือสินเชื่อที่ลูกหนี้สามารถจ่ายเงินกู้ก่อนกำหนดโดยไม่ต้องเสียค่าธรรมเนียมใดๆ เป็นต้น

## การประเมินและการติดตามความเสี่ยงด้านอัตราดอกเบี้ยในบัญชีเพื่อการธนาคาร

ธนาคารและบริษัทในกลุ่มธุรกิจทางการเงินของธนาคาร วัดความเสี่ยงด้านอัตราดอกเบี้ยในบัญชีเพื่อการธนาคาร โดยมีวัตถุประสงค์เพื่อประเมินผลกระทบต่อรายได้ดอกเบี้ยสุทธิ (Net Interest Income : NII) ซึ่งจะช่วยให้ธนาคารและบริษัทในกลุ่มธุรกิจทางการเงินของธนาคารสามารถบริหารจัดการความเสี่ยงและปรับเปลี่ยนกลยุทธ์ของสินทรัพย์ หนี้สิน และรายการนอกงบดุล ภายใต้สภาวะแวดล้อมของอัตราดอกเบี้ยที่เปลี่ยนแปลงไป เพื่อบรรลุเป้าหมายรายได้ตามแผนธุรกิจ นอกจากนี้ ยังมีวัตถุประสงค์เพื่อประเมินผลกระทบต่อมูลค่าทางเศรษฐกิจของส่วนของผู้ถือหุ้น (Economic Value of Equity : EVE) เพื่อสะท้อนถึงความอ่อนไหวของมูลค่าของสินทรัพย์ หนี้สิน และรายการนอกงบดุล เมื่ออัตราดอกเบี้ยเปลี่ยนแปลงไป

ธนาคารมีเครื่องมือและวิธีการในการวัดความเสี่ยงด้านอัตราดอกเบี้ย ประกอบด้วย Static Analysis Tools และ Dynamic Simulation Techniques ดังนี้

### 1. Repricing Gap Analysis และ Sensitivity Analysis

Repricing Gap Analysis เป็นเครื่องมือที่ใช้อย่างแพร่หลายในการประเมินความเสี่ยงด้านอัตราดอกเบี้ยของฐานะปัจจุบัน ที่ครอบคลุม Repricing Risk ซึ่งเป็นความเสี่ยงหลักของความเสี่ยงด้านอัตราดอกเบี้ย แต่ไม่ครอบคลุมถึง Yield Curve Risk, Basis Risk และ Embedded Option Risk

ธนาคารใช้ Repricing Gap Analysis ในการวัดผลกระทบต่อรายได้ดอกเบี้ยสุทธิ (NII Impact) ในระยะเวลา 1 ปีข้างหน้า โดยมีสมมติฐานว่าสินทรัพย์ หนี้สิน และรายการนอกงบดุล ไม่มีการเปลี่ยนแปลง (Static Position) และอัตราดอกเบี้ยทุกประเภทปรับตัวเพิ่มขึ้นหรือลดลงทันที นอกจากนี้ ยังใช้ Repricing Gap Analysis ควบคู่กับ Duration-based weight ในการประเมินผลกระทบต่อมูลค่าทางเศรษฐกิจของผู้ถือหุ้น (EVE Impact) อีกด้วย

ธนาคารวัดและติดตามความเสี่ยงด้านอัตราดอกเบี้ยในบัญชีเพื่อการธนาคารจากมาตรวัด NII Impact และ EVE Impact เป็นรายเดือน

### 2. แบบจำลองรายได้ดอกเบี้ยสุทธิ (Net Interest Income Simulation : NII Simulation)

ธนาคารใช้ NII Simulation ในการประเมินความเสี่ยงด้านอัตราดอกเบี้ยเพิ่มเติมจาก Repricing Gap Analysis โดย NII Simulation เป็นเทคนิคที่มีความละเอียดซับซ้อนมากกว่า Repricing Gap Analysis เนื่องจากสามารถคำนวณรายได้ดอกเบี้ยสุทธิของธนาคารในอนาคตภายใต้สถานการณ์จำลองอัตราดอกเบี้ยที่หลากหลาย จากฐานะของสินทรัพย์ หนี้สิน และรายการนอกงบดุล ในปัจจุบัน และสมมติฐานของธุรกิจใหม่ที่จะเกิดขึ้นในอนาคต (Dynamic Position) ซึ่งครอบคลุมการเติบโตของสินทรัพย์และหนี้สินแต่ละประเภท ระยะเวลาครบกำหนด ราคาของธุรกรรมใหม่ รวมถึงการออกผลิตภัณฑ์ใหม่ การประเมินความเสี่ยงด้านอัตราดอกเบี้ยด้วย NII Simulation ครอบคลุมความเสี่ยงด้านอัตราดอกเบี้ยประเภท Yield Curve Risk, Basis Risk และ Embedded Option Risk ด้วย

ธนาคารใช้ NII Simulation ประเมินความเสี่ยงด้านอัตราดอกเบี้ยและคาดการณ์รายได้ดอกเบี้ยสุทธิของแผนธุรกิจของธนาคารอย่างน้อยปีละครั้ง

### 3. การทดสอบภาวะวิกฤต (Stress Testing)

ธนาคารมีการทดสอบภาวะวิกฤตสำหรับความเสี่ยงด้านอัตราดอกเบี้ยในบัญชีเพื่อการธนาคารอย่างน้อยไตรมาสละครั้ง โดยใช้ NII Simulation กับฐานะปัจจุบัน เพื่อสะท้อนจุดอ่อน หรือ ความเสี่ยงที่อาจเกิดขึ้นในสถานการณ์จำลองภาวะวิกฤตต่างๆ และนำผลลัพธ์ที่ได้ไปนำเสนอเพื่อพิจารณาปรับปรุงการบริหารสินทรัพย์และหนี้สินให้สอดคล้องกับสภาวะแวดล้อมของธุรกิจ เพื่อให้ธนาคารสามารถบรรลุเป้าหมายรายได้ตามแผนธุรกิจและมีความเสี่ยงอยู่ในระดับที่ยอมรับได้

ผลกระทบจากการเปลี่ยนแปลงของอัตราดอกเบี้ยต่อรายได้ดอกเบี้ยสุทธิในระดับธนาคารและในระดับกลุ่มธุรกิจทางการเงินของธนาคาร ณ วันที่ 31 ธันวาคม 2562 และ 2561 ด้วยวิธี NII Simulation เป็นดังนี้

**ตารางที่ 18: ผลกระทบจากการเปลี่ยนแปลงของอัตราดอกเบี้ยเพิ่มขึ้น 100 bps ต่อรายได้ดอกเบี้ยสุทธิ**

หน่วย : ล้านบาท

**กลุ่มธุรกิจทางการเงินของธนาคาร**

สกุลเงิน	31 ธันวาคม 2562		31 ธันวาคม 2561	
	ผลกระทบต่อ รายได้ดอกเบี้ยสุทธิ	% ต่อรายได้ ดอกเบี้ยคาดการณ์	ผลกระทบต่อ รายได้ดอกเบี้ยสุทธิ	% ต่อรายได้ ดอกเบี้ยคาดการณ์
เงินบาท	(123)	(0.17%)	(305)	(0.43%)
เงินดอลลาร์สหรัฐ	1,802	2.54%	1,563	2.19%
เงินยูโร	27	0.04%	276	0.39%
เงินสกุลอื่น	494	0.69%	577	0.81%
<b>รวมผลกระทบจากการเปลี่ยนแปลงของอัตราดอกเบี้ย</b>	<b>2,200</b>	<b>3.10%</b>	<b>2,111</b>	<b>2.96%</b>
<b>รายได้ดอกเบี้ยสุทธิคาดการณ์ในอีก 1 ปีข้างหน้า</b>	<b>71,071</b>		<b>71,376</b>	

หน่วย : ล้านบาท

**ธนาคาร**

สกุลเงิน	31 ธันวาคม 2562		31 ธันวาคม 2561	
	ผลกระทบต่อ รายได้ดอกเบี้ยสุทธิ	% ต่อรายได้ ดอกเบี้ยคาดการณ์	ผลกระทบต่อ รายได้ดอกเบี้ยสุทธิ	% ต่อรายได้ ดอกเบี้ยคาดการณ์
เงินบาท	(148)	(0.22%)	(335)	(0.49%)
เงินดอลลาร์สหรัฐ	1,741	2.55%	1,503	2.19%
เงินยูโร	27	0.04%	276	0.40%
เงินสกุลอื่น	221	0.32%	390	0.57%
<b>รวมผลกระทบจากการเปลี่ยนแปลงของอัตราดอกเบี้ย</b>	<b>1,841</b>	<b>2.70%</b>	<b>1,834</b>	<b>2.68%</b>
<b>รายได้ดอกเบี้ยสุทธิคาดการณ์ในอีก 1 ปีข้างหน้า</b>	<b>68,255</b>		<b>68,530</b>	

### การควบคุมความเสี่ยงด้านอัตราดอกเบี้ยในบัญชีเพื่อการธนาคาร

ธนาคารกำหนดเพดานความเสี่ยงของผลกระทบต่อรายได้ดอกเบี้ยสุทธิในระยะเวลา 1 ปี (NII Impact Limit) และผลกระทบต่อมูลค่าทางเศรษฐกิจของส่วนของผู้ถือหุ้น (EVE Impact Limit) ภายใต้สมมติฐานการเปลี่ยนแปลงของอัตราดอกเบี้ยทันที 100 bps เพดานความเสี่ยงดังกล่าวมีการทบทวนโดยคณะกรรมการบริหารสินทรัพย์และหนี้สิน และอนุมัติโดยคณะกรรมการบริหารคณะกรรมการกำกับความเสี่ยง และคณะกรรมการธนาคารอย่างน้อยปีละครั้ง หรือเมื่อสถานการณ์เปลี่ยนแปลงไปอย่างมีนัยสำคัญ

ธนาคารบริหารความเสี่ยงด้านอัตราดอกเบี้ยโดยการปรับโครงสร้างของสินทรัพย์และหนี้สินให้สอดคล้องกับทิศทางของอัตราดอกเบี้ยที่คาดการณ์ในอนาคต โดยคำนึงถึงผลกระทบต่อรายได้ดอกเบี้ยสุทธิและมูลค่าทางเศรษฐกิจที่เปลี่ยนไป และอาจใช้อนุพันธ์ทางการเงิน เช่น สัญญาแลกเปลี่ยนอัตราดอกเบี้ย และสัญญาแลกเปลี่ยนอัตราดอกเบี้ยต่างสกุลเงิน เป็นต้น ในการป้องกันหรือปรับลดความเสี่ยงด้านอัตราดอกเบี้ยให้อยู่ภายในเพดานความเสี่ยงที่กำหนดและธนาคารยอมรับได้ ตลอดจนบริหารจัดการความเสี่ยงตามแนวทางที่คณะกรรมการบริหารสินทรัพย์และหนี้สินกำหนด

สำหรับบริษัทลูกในกลุ่มธุรกิจทางการเงินของธนาคารที่มีฐานะความเสี่ยงด้านอัตราดอกเบี้ยในบัญชีเพื่อการธนาคารอย่างมีนัยสำคัญ มีการจัดทำ Repricing Gap Analysis เพื่อประเมินและควบคุมความเสี่ยงด้านอัตราดอกเบี้ยในบัญชีเพื่อการธนาคารตามแนวทางข้างต้นเช่นกัน

### 2.2.4 ฐานะที่เกี่ยวข้องกับตราสารทุนในบัญชีเพื่อการธนาคาร

ความเสี่ยงของฐานะที่เกี่ยวข้องกับตราสารทุน หมายถึง ความเสี่ยงที่เกิดขึ้นจากการเปลี่ยนแปลงของราคาของตราสารทุนและมีผลทำให้ฐานะของเงินลงทุนในตราสารทุนมีมูลค่าลดลงและกระทบต่อเงินกองทุนทั้งในระดับธนาคารและระดับกลุ่มธุรกิจทางการเงินของธนาคาร

การลงทุนในตราสารทุนในบัญชีเพื่อการธนาคารมีวัตถุประสงค์ดังนี้

- เพื่อเสริมสร้างรายได้ทั้งในรูปแบบของเงินปันผล กำไรจากส่วนต่างของมูลค่าในระยะปานกลางและระยะยาว
- เพื่อประโยชน์ต่อการดำเนินธุรกิจหลักของธนาคาร ด้วยการสร้างความสัมพันธ์อันดีต่อลูกค้า และสร้างเครือข่ายกับพันธมิตรทางการลงทุน
- เพื่อรับชำระหนี้คืนในรูปแบบของหลักทรัพย์ในกรณีที่มีการปรับปรุงโครงสร้างหนี้

ธนาคารมีความเสี่ยงจากการลงทุนในฐานะที่เกี่ยวข้องกับตราสารทุนทั้งในและต่างประเทศ และการลงทุนในสินทรัพย์หลากหลายประเภทมากขึ้นเพื่อการกระจายความเสี่ยง สร้างโอกาสในการเพิ่มผลตอบแทน ตลอดจนสนับสนุนการพัฒนาของทุนไทย เช่น กองทุนรวมอสังหาริมทรัพย์และกองทุนรวมโครงสร้างพื้นฐาน เป็นต้น โดยในปีที่ผ่านมาพอร์ตการลงทุนในตราสารทุนขยายตัวค่อนข้างมาก ส่วนใหญ่เป็นการลงทุนในตราสารทุนจดทะเบียนทั้งในและต่างประเทศ

ธนาคารและบริษัทลูกในกลุ่มธุรกิจทางการเงินของธนาคารจัดประเภทของเงินลงทุนในตราสารทุนในบัญชีเพื่อการธนาคารตามมาตรฐานบัญชีที่บังคับใช้ในปัจจุบัน ซึ่งประกอบด้วย เงินลงทุนในตราสารทุนในความต้องการของตลาดซึ่งจัดเป็นเงินลงทุนเพื่อขาย เงินลงทุนในตราสารทุนที่ไม่อยู่ในความต้องการของตลาดซึ่งจัดเป็นเงินลงทุนทั่วไป เงินลงทุนในบริษัทย่อย และเงินลงทุนในบริษัทร่วม

### การประเมินและการติดตามความเสี่ยงของฐานะที่เกี่ยวข้องกับตราสารทุนในบัญชีเพื่อการธนาคาร

ธนาคารและบริษัทลูกในกลุ่มธุรกิจทางการเงินของธนาคารกำหนดนโยบายการบริหารความเสี่ยงเพื่อใช้เป็นแนวทางในการประเมิน ติดตาม และควบคุมความเสี่ยงของฐานะที่เกี่ยวข้องกับตราสารทุน โดยกำหนดวิธีการประเมินความเสี่ยงแยกตามประเภทของตราสารทุน ได้แก่



- ตราสารทุนที่จดทะเบียนในตลาดหลักทรัพย์ ประเมินจากมูลค่ายุติธรรม และมีการทำการทดสอบภาวะวิกฤต รายไตรมาส เพื่อประเมินผลขาดทุนสูงสุดที่อาจเกิดขึ้นในภาวะที่ตลาดมีความผันผวนมากกว่าปกติ โดยใช้สถานการณ์จำลองจากการเปลี่ยนแปลงของดัชนีตลาดหลักทรัพย์ในอดีต
- ตราสารทุนอื่น ประเมินจากมูลค่ายุติธรรม และมีการทบทวนอย่างน้อยปีละครั้งหรือตามความเหมาะสมของภาวะตลาด นอกจากนี้ ในการบริหารความเสี่ยงของฐานะที่เกี่ยวข้องกับตราสารทุนในภาพรวม ธนาคารในฐานะบริษัทแม่มีการควบคุมสัดส่วนของฐานะที่เกี่ยวข้องกับตราสารทุนต่อเงินกองทุนให้อยู่ภายในเกณฑ์ที่ ธปท. กำหนด และเกณฑ์ภายในของธนาคาร

**การประเมินมูลค่ายุติธรรมของฐานะที่เกี่ยวข้องกับตราสารทุนในบัญชีเพื่อการธนาคาร**

ธนาคารและบริษัทลูกในกลุ่มธุรกิจทางการเงินของธนาคารกำหนดนโยบายในการประเมินมูลค่ายุติธรรมแยกตามประเภทของตราสารทุน ดังนี้

- ตราสารทุนที่จดทะเบียนในตลาดหลักทรัพย์ ประเมินมูลค่ายุติธรรมโดยใช้ราคาเสนอซื้อครั้งสุดท้ายของหลักทรัพย์ ณ สิ้นวันทำการ แต่หากไม่มีราคาเสนอซื้อครั้งสุดท้ายจะใช้ราคาปิดครั้งสุดท้ายแทน สำหรับตราสารทุนที่จดทะเบียนในตลาดหลักทรัพย์ซึ่งอยู่ระหว่างการฟื้นฟูกิจการ ประเมินมูลค่ายุติธรรมด้วยวิธีคิดลดกระแสเงินสด หรือมูลค่าสินทรัพย์สุทธิ แล้วแต่กรณี
- ตราสารทุนอื่น ซึ่งประกอบด้วยตราสารทุนที่มีได้จดทะเบียนในตลาดหลักทรัพย์ ประเมินมูลค่ายุติธรรมด้วยวิธีคิดลดกระแสเงินสด หรือมูลค่าสินทรัพย์สุทธิ แล้วแต่กรณี และหน่วยลงทุน ประเมินมูลค่ายุติธรรมด้วยมูลค่าสินทรัพย์สุทธิ (NAV) ณ วันสิ้นงวด

ฐานะที่เกี่ยวข้องกับตราสารทุนในบัญชีเพื่อการธนาคารในระดับธนาคาร และในระดับกลุ่มธุรกิจทางการเงินของธนาคาร ณ วันที่ 31 ธันวาคม 2562 และ 2561 มีรายละเอียดดังนี้

**ตารางที่ 19: ฐานะที่เกี่ยวข้องกับตราสารทุนในบัญชีเพื่อการธนาคาร**

หน่วย : ล้านบาท

ฐานะที่เกี่ยวข้องกับตราสารทุน	กลุ่มธุรกิจทางการเงินของธนาคาร		ธนาคาร	
	31 ธันวาคม 2562	31 ธันวาคม 2561	31 ธันวาคม 2562	31 ธันวาคม 2561
<b>ฐานะที่เกี่ยวข้องกับตราสารทุน*</b>				
• มูลค่าตราสารทุนที่จดทะเบียนในตลาดหลักทรัพย์ (ทั้งในประเทศและต่างประเทศ)				
- ราคาทุน	32,503	39,133	32,503	39,133
- ราคาตลาด	57,359	71,671	57,359	71,671
• มูลค่าตราสารทุนอื่น (ทั้งในประเทศและต่างประเทศ)	40,372	37,921	74,285	69,502
กำไร (ขาดทุน) จากการขายตราสารทุนระหว่างปี	19,531	10,461	18,869	6,802
ส่วนเกินทุน (ต่ำกว่าทุน) สุทธิจากการตีราคา เงินลงทุนในตราสารทุนประเภทเพื่อขาย	27,327	34,975	27,284	34,881
เงินกองทุนขั้นต่ำสำหรับฐานะที่เกี่ยวข้องกับตราสารทุนตามวิธี SA	8,388	9,417	11,188	12,024

\* สุทธิหลังค่าเผื่อการด้อยค่าของหลักทรัพย์

### 2.3 การดำรงสินทรัพย์สภาพคล่องเพื่อรองรับสถานการณ์ด้านสภาพคล่องที่มีความรุนแรง (Liquidity Coverage Ratio : LCR)

ภายใต้หลักเกณฑ์ Basel III ธปท.กำหนดให้ธนาคารต้องดำรงสินทรัพย์สภาพคล่องเพื่อรองรับสถานการณ์ด้านสภาพคล่องที่มีความรุนแรง หรือ Liquidity Coverage Ratio (LCR) หลักเกณฑ์นี้มีวัตถุประสงค์เพื่อให้ธนาคารมีฐานะสภาพคล่องที่เพียงพอ สามารถรองรับภาวะวิกฤตด้านสภาพคล่องที่มีความรุนแรงในระยะสั้นได้ โดยกำหนดให้ธนาคารต้องมีสินทรัพย์สภาพคล่อง (High-Quality Liquid Assets: HQLA) ในปริมาณที่เพียงพอรองรับประมาณการกระแสเงินสดไหลออกสุทธิใน 30 วัน ภายใต้สถานการณ์ด้านสภาพคล่องที่มีความรุนแรง (Net Cash Outflows: Net COF) ทั้งนี้ ธปท. กำหนดให้ธนาคารดำรงอัตราส่วน LCR ณ สิ้นเดือน ขึ้นต่าร้อยละ 60 ตั้งแต่วันที่ 1 มกราคม 2559 และให้ดำรงเพิ่มขึ้นร้อยละ 10 ในแต่ละปีจนครบร้อยละ 100 ในวันที่ 1 มกราคม 2563 โดย LCR มีวิธีการคำนวณ ดังนี้

$$LCR = \frac{\text{ปริมาณสินทรัพย์สภาพคล่อง (HQLA)}}{\text{ประมาณการกระแสเงินสดไหลออกสุทธิใน 30 วันภายใต้สถานการณ์ด้านสภาพคล่องที่มีความรุนแรง (Net cash outflows)}}$$

สินทรัพย์สภาพคล่อง (HQLA) คือ สินทรัพย์ที่มีคุณภาพดี ซึ่งมีสภาพคล่องสูง และไม่คิดภาระผูกพัน ที่สามารถเปลี่ยนเป็นเงินสดได้อย่างรวดเร็วโดยมูลค่าไม่เปลี่ยนแปลงอย่างมีนัยสำคัญแม้ในสถานการณ์ด้านสภาพคล่องที่มีความรุนแรง สินทรัพย์สภาพคล่องที่นำมาใช้คำนวณต้องมีลักษณะและคุณสมบัติตามเกณฑ์ที่ ธปท. กำหนด โดยปริมาณ HQLA คือ ผลรวมของสินทรัพย์สภาพคล่องที่เข้าเกณฑ์ทั้งหมดหลังหักด้วยอัตราส่วนลด (Haircut) ตามเกณฑ์ของธปท. ทั้งนี้ ต้องคำนึงถึงเพดานการถือครองสินทรัพย์ในแต่ละชั้นด้วย

ประมาณการกระแสเงินสดไหลออกสุทธิ (Net COF) คือ ประมาณการกระแสเงินสดไหลออกใน 30 วันหักด้วย ประมาณการกระแสเงินสดไหลเข้าใน 30 วัน ภายใต้สมมติฐานสถานการณ์ด้านสภาพคล่องที่มีความรุนแรง ทั้งนี้ ประมาณการกระแสเงินสดไหลเข้าต้องไม่เกินกว่าร้อยละ 75 ของประมาณการกระแสเงินสดไหลออก และต้องไม่ซ้ำกับสินทรัพย์ที่นับเป็นสินทรัพย์สภาพคล่องแล้ว ในการคำนวณ Net COF ธนาคารประมาณการกระแสเงินสดไหลเข้าและออกโดยใช้อัตราการไหลเข้า (Inflow Rate) และ อัตราการไหลออก (Run-off Rate) ตามเกณฑ์ของธปท.

ข้อมูลการดำรงอัตราส่วน LCR ของธนาคาร ซึ่งแสดงค่าเฉลี่ยของข้อมูล ณ สิ้นเดือนในระหว่างไตรมาส มีรายละเอียดดังนี้

ตารางที่ 20: การดำรงสินทรัพย์สภาพคล่องเพื่อรองรับสถานการณ์ด้านสภาพคล่องที่มีความรุนแรง (LCR) ของธนาคาร

หน่วย: ล้านบาท

รายการ	ค่าเฉลี่ยข้อมูลไตรมาสที่ 4 <sup>2</sup>	
	ปี 2562	ปี 2561
ปริมาณสินทรัพย์สภาพคล่องทั้งสิ้น (Total HQLA)	800,007	687,826
ประมาณการกระแสเงินสดไหลออกสุทธิใน 30 วัน (Total Net COF)	255,041	239,104
LCR <sup>1</sup>	314%	288%
LCR ขั้นต่ำตามเกณฑ์ธนาคารแห่งประเทศไทย	90%	80%

หมายเหตุ

<sup>1</sup> ข้อมูลอัตราส่วน LCR คำนวณจากค่าเฉลี่ยของอัตราส่วน LCR ณ สิ้นเดือนในแต่ละไตรมาส จึงไม่เท่ากับการหาอัตราส่วนจาก

ค่าเฉลี่ยของปริมาณสินทรัพย์สภาพคล่องทั้งสิ้นและค่าเฉลี่ยประมาณการกระแสเงินสดไหลออกสุทธิใน 30 วัน

<sup>2</sup> ค่าเฉลี่ยข้อมูล คำนวณจากค่าเฉลี่ยของข้อมูล ณ สิ้นเดือนในระหว่างไตรมาส

ข้อมูลอัตราส่วน LCR ของธนาคาร เปรียบเทียบค่าเฉลี่ย LCR จากข้อมูลสิ้นเดือนในระหว่างไตรมาสที่ 3 และไตรมาสที่ 4 ของปี 2562 และปี 2561 มีรายละเอียดดังนี้

**ตารางที่ 21: ข้อมูลอัตราส่วน LCR เปรียบเทียบ**

ค่าเฉลี่ย LCR	ปี 2562	ปี 2561
ไตรมาสที่ 3	322%	259%
ไตรมาสที่ 4	314%	288%

LCR เฉลี่ยของธนาคารในระหว่างไตรมาสที่ 4 ปี 2562 เท่ากับร้อยละ 314 เกินกว่า LCR ขั้นต่ำตามเกณฑ์ที่ ธปท.กำหนดที่ร้อยละ 90 ปริมาณสินทรัพย์สภาพคล่องเฉลี่ย (Average HQLA) ของธนาคารในไตรมาสที่ 4 ปี 2562 เท่ากับ 800,007 ล้านบาท โดยร้อยละ 90 เป็นสินทรัพย์สภาพคล่องชั้นที่ 1 ได้แก่ เงินสด และตราสารหนี้ที่ออกหรือค้ำประกันโดยรัฐบาล ธนาคารกลาง และรัฐวิสาหกิจ และร้อยละ 10 เป็นสินทรัพย์สภาพคล่องชั้นที่ 2 ซึ่งส่วนใหญ่เป็นหุ้นกู้ภาคเอกชนที่มี Rating ไม่ต่ำกว่า A และตั๋วสัญญาใช้เงินที่ออกโดยกระทรวงการคลังไทย

ประมาณการกระแสเงินสดไหลออกสุทธิใน 30 วันเฉลี่ย (Average Net COF) ของธนาคารในไตรมาสที่ 4 ปี 2562 เท่ากับ 255,041 ล้านบาท โดยประมาณการกระแสเงินสดไหลออกสุทธิได้สมมติฐานสถานการณ์ด้านสภาพคล่องที่มีความรุนแรงที่สำคัญของธนาคาร คือ การขออนเงินฝากและเงินกู้ยืมของลูกค้ารายย่อยและรายใหญ่ และรายการซื้อหลักทรัพย์ซึ่งอยู่ระหว่างรอการส่งมอบ ในขณะที่ประมาณการกระแสเงินสดไหลเข้าส่วนใหญ่มาจากการชำระคืนสินเชื่อของลูกค้าหนี้คุณภาพดี เงินให้กู้ยืมในตลาดเงิน และรายการขายหลักทรัพย์ซึ่งอยู่ระหว่างรอการส่งมอบ

ธนาคารมีการประเมิน ติดตามและควบคุมความเสี่ยงด้านสภาพคล่อง โดยใช้เครื่องมือและมาตรวัดต่างๆ ร่วมกับ LCR ด้วย เช่น อัตราส่วนเงินให้สินเชื่อต่อเงินฝาก ฐานะสภาพคล่องสุทธิ การกระจุกตัวของแหล่งเงิน (Funding Concentration) มาตรวัด Net Stable Funding Ratio เป็นต้น รวมถึงมีการติดตามสัญญาณเตือนภัยด้านสภาพคล่องอย่างสม่ำเสมอ เพื่อให้มั่นใจว่าธนาคารจะมีสภาพคล่องเพียงพอต่อการดำเนินธุรกิจ และสามารถวางแผนการบริหารจัดการด้านสภาพคล่องได้อย่างเหมาะสม

**2.4 ความเสี่ยงด้านปฏิบัติการ**

ความเสี่ยงด้านปฏิบัติการ หมายถึง ความเสี่ยงที่อาจก่อให้เกิดความเสียหาย อันเนื่องมาจากความไม่เพียงพอหรือความบกพร่องของกระบวนการปฏิบัติงานภายใน บุคลากร และระบบงาน หรือจากเหตุการณ์ความเสี่ยงภายนอก และรวมไปถึงความเสี่ยงด้านกฎหมาย ทั้งนี้ ไม่รวมถึงความเสี่ยงด้านกลยุทธ์ และความเสี่ยงด้านชื่อเสียง

ธนาคารตระหนักดีว่า การบริหารความเสี่ยงด้านปฏิบัติการที่ดี เป็นสิ่งสำคัญต่อการดำเนินธุรกิจให้บรรลุผลสำเร็จได้อย่างยั่งยืน โดยเฉพาะในสถานการณ์แวดล้อมปัจจุบันทั้งภายในและภายนอกประเทศซึ่งมีความไม่แน่นอน ธนาคารจึงให้ความสำคัญต่อการบริหารความเสี่ยงด้านปฏิบัติการของธนาคารและกลุ่มธุรกิจทางการเงินของธนาคารอย่างมีประสิทธิภาพ และครอบคลุมการดำเนินงานอย่างเพียงพอ และเตรียมความพร้อมเพื่อรับมือกับสถานการณ์ที่ไม่คาดคิดดังกล่าวได้อย่างทันกาล รวมทั้งการปฏิบัติตามเกณฑ์ของทางการทั้งในประเทศและต่างประเทศที่มีแนวโน้มเข้มข้นมากขึ้น

นอกจากนั้น ธนาคารยังให้ความสำคัญกับคุณภาพการให้บริการและการดูแลลูกค้า การเสนอขายผลิตภัณฑ์และบริการที่เหมาะสม การเสริมสร้างความปลอดภัยของระบบงาน ระบบสารสนเทศ ช่องทางการให้บริการอิเล็กทรอนิกส์/ดิจิทัลต่างๆ รวมถึงการบริหารความเสี่ยงที่เกิดจากการทุจริตที่เกี่ยวข้องกับผลิตภัณฑ์และบริการของธนาคาร เช่น บัตรเครดิต บัตรเอทีเอ็ม และบริการทางอิเล็กทรอนิกส์อื่นๆ เป็นต้น เพื่อเป็นการสร้างความมั่นใจต่อลูกค้าของธนาคาร รวมถึงการวิเคราะห์ ประเมิน และควบคุมความเสี่ยงสำหรับผลิตภัณฑ์ใหม่ เพื่อให้มั่นใจว่า ความเสี่ยงอยู่ในระดับที่ยอมรับได้ และมีกระบวนการควบคุมที่เหมาะสมก่อนการเสนอให้บริการต่อลูกค้า



## การบริหารความเสี่ยงด้านปฏิบัติการ

การบริหารความเสี่ยงด้านปฏิบัติการของธนาคารและบริษัทลูกในกลุ่มธุรกิจทางการเงินของธนาคาร ครอบคลุมถึงการนิยามความเสี่ยง การประเมินความเสี่ยง การดูแลติดตามความเสี่ยง ตลอดจนการบริหารและควบคุมความเสี่ยง โดยทุกหน่วยงานมีหน้าที่ความรับผิดชอบโดยตรงในการบริหารความเสี่ยงด้านปฏิบัติการของหน่วยงานตนเอง และกำหนดมาตรการบริหารและติดตามควบคุมความเสี่ยงให้อยู่ในระดับที่กำหนด โดยการจัดสรรทรัพยากรอย่างเหมาะสม และสร้างวัฒนธรรมการบริหารความเสี่ยงด้านปฏิบัติการภายในองค์กร

ธนาคาร มีคณะกรรมการบริหารความเสี่ยงด้านปฏิบัติการ ซึ่งประกอบด้วยผู้บริหารระดับสูงของธนาคาร จากทั้งสายธุรกิจและสายสนับสนุน โดยมีหน้าที่สนับสนุนและควบคุมดูแลการดำเนินการบริหารความเสี่ยงด้านปฏิบัติการและความต่อเนื่องทางธุรกิจให้เป็นไปตามนโยบายของธนาคาร

ธนาคารมีหน่วยงานความเสี่ยงด้านปฏิบัติการ สังกัดสายบริหารความเสี่ยง เพื่อดูแลการบริหารความเสี่ยงด้านปฏิบัติการ เช่น การติดตามและสนับสนุนทุกหน่วยงานให้ดำเนินการตามระบบการบริหารความเสี่ยงด้านปฏิบัติการภายในหน่วยงานของตน การบริหารความเสี่ยงด้านปฏิบัติการในระดับภาพรวมองค์กร การพิจารณาแนวทางการบริหารความเสี่ยงด้านปฏิบัติการในขั้นตอนการพัฒนาผลิตภัณฑ์และบริการ การคำนวณเงินกองทุนเพื่อรองรับความเสี่ยงด้านปฏิบัติการตามแนวทาง Basel การดูแลระบบและวิเคราะห์ข้อมูลเหตุการณ์ความเสียหายที่เกิดจากความเสี่ยงด้านปฏิบัติการ (Loss Data) เป็นต้น

หน่วยงานความเสี่ยงด้านปฏิบัติการ มีการประสานงานกับหน่วยงาน กำกับดูแล และสายตรวจสอบและควบคุม โดยการแลกเปลี่ยนข้อมูล ร่วมกันวิเคราะห์ และกำหนดแนวทางการบริหารควบคุม เพื่อเพิ่มประสิทธิภาพในการบริหารความเสี่ยงด้านปฏิบัติการ และกระบวนการควบคุมภายในของธนาคาร

สำหรับบริษัทลูกในกลุ่มธุรกิจทางการเงินของธนาคาร ได้กำหนดให้มีผู้รับผิดชอบในการดูแลการบริหารความเสี่ยงด้านปฏิบัติการของหน่วยงานต่างๆ รวมถึงในภาพรวมขององค์กร โดยสอดคล้องกับแนวทางดำเนินการของธนาคาร ทั้งนี้ในส่วนของโครงสร้างของหน่วยงานที่ทำหน้าที่รับผิดชอบในการควบคุม ดูแล และบริหารความเสี่ยง อาจแตกต่างกันไปตามโครงสร้างของแต่ละบริษัท

## การประเมินและการติดตามความเสี่ยงด้านปฏิบัติการ

หลักการสำคัญในการบริหารความเสี่ยงด้านปฏิบัติการของธนาคารและบริษัทลูกในกลุ่มธุรกิจทางการเงินของธนาคารเริ่มจากการสร้างความเข้าใจเกี่ยวกับความเสี่ยงด้านปฏิบัติการแก่พนักงานให้เข้าใจตรงกันอย่างทั่วถึง และปลูกฝังวัฒนธรรมการบริหารความเสี่ยงด้านปฏิบัติการภายในองค์กร ให้เป็นส่วนหนึ่งในกระบวนการทางธุรกิจด้านต่างๆ ต่อไปอย่างยั่งยืน โดยเครื่องมือหลักในการบริหารความเสี่ยงด้านปฏิบัติการ (Tools for Operational Risk Management) ได้แก่ การประเมินความเสี่ยงและการควบคุมภายในของตนเอง (Risk Control Self-assessment: RCSA) เพื่อระบุความเสี่ยงด้านปฏิบัติการได้อย่างครบถ้วนถูกต้อง และสามารถประเมินความเสี่ยงและประสิทธิภาพของการควบคุม ตลอดจนวิเคราะห์รายละเอียดเพื่อหาแนวทางที่เหมาะสมในการลดความเสี่ยง และดำเนินการลดความเสี่ยงตามแนวทางที่เลือกแล้ว โดยมีการติดตามความคืบหน้าและระดับความเสี่ยงอย่างเป็นระบบ เช่น ข้อมูลที่ใช้ติดตามความเสี่ยง (Risk Monitoring Information: RMI) และระบบการรายงานข้อมูลเหตุการณ์ความเสียหายที่เกิดจากความเสี่ยงด้านปฏิบัติการ (Loss Data) ซึ่งเป็นข้อมูลสำคัญในการนำมาประมวลและวิเคราะห์พิจารณามาตรการป้องกัน ควบคุม และ/หรือ ลดความเสี่ยงดังกล่าวได้อย่างมีประสิทธิภาพ พร้อมทั้งทบทวนกระบวนการทั้งหมดดังกล่าวอย่างสม่ำเสมอ

ในการติดตามความเสี่ยงด้านปฏิบัติการ ธนาคารและบริษัทลูกในกลุ่มธุรกิจทางการเงินของธนาคารมีระบบงานในการเก็บข้อมูลเหตุการณ์ความเสียหายที่เกิดจากความเสี่ยงด้านปฏิบัติการ และกระบวนการรายงานเกี่ยวกับการติดตามระดับความเสี่ยงและการบริหารความเสี่ยงด้านปฏิบัติการ



### การควบคุมความเสี่ยงด้านปฏิบัติการ

กลไกสำคัญในการควบคุม ป้องกัน และลดความเสี่ยงด้านปฏิบัติการคือระบบการควบคุมภายในที่รัดกุม ซึ่งครอบคลุมการมีส่วนร่วมของผู้บริหาร การควบคุมการปฏิบัติงานในแต่ละหน่วยธุรกิจ การควบคุมการปฏิบัติงานให้เป็นไปตามกฎระเบียบที่กำหนด การแบ่งแยกหน้าที่ การอนุมัติและอำนาจการอนุมัติซึ่งรวมไปถึงการกำหนดเพดานในการทำธุรกรรมให้เหมาะสมกับขนาด ลักษณะธุรกิจ และระดับชั้นของผู้ปฏิบัติงาน การยืนยันความถูกต้องและการระงับข้อ ความน่าเชื่อถือและการรักษาความปลอดภัยของระบบข้อมูลสารสนเทศ และการดำเนินการตามมาตรการการป้องกันและปราบปรามการฟอกเงิน

ธนาคารและบริษัทในกลุ่มธุรกิจทางการเงินมีการบริหารความต่อเนื่องทางธุรกิจ (Business Continuity Management) เพื่อให้มั่นใจว่า สามารถดำเนินธุรกิจได้อย่างต่อเนื่อง เมื่อเกิดเหตุฉุกเฉินต่างๆ ที่ทำให้การปฏิบัติงานตามปกติต้องหยุดชะงัก โดยมีนโยบายการบริหารความต่อเนื่องทางธุรกิจ (BCM Policy) และแผนรองรับการดำเนินธุรกิจอย่างต่อเนื่อง (Business Continuity Plan) รวมทั้งพิจารณาทบทวนอย่างสม่ำเสมอเพื่อให้ครอบคลุมและพร้อมรองรับสถานการณ์ต่างๆ ที่อาจเกิดขึ้น รวมถึงจัดให้มีการฝึกซ้อมทดสอบเป็นประจำ

### วิธีการคำนวณมูลค่าเทียบเท่าสินทรัพย์เสี่ยงด้านปฏิบัติการ

ธนาคารใช้วิธี Standardised Approach – Operational Risk (SA-OR) ในการคำนวณมูลค่าเทียบเท่าสินทรัพย์เสี่ยงด้านปฏิบัติการทั้งในระดับธนาคารและระดับกลุ่มธุรกิจทางการเงินของธนาคาร โดยใช้รายได้จากการดำเนินงานของประเภทธุรกิจต่างๆ คำนวณกับค่า Beta ซึ่งแปรผันตามประเภทธุรกิจ ตามที่ ธปท. กำหนดไว้

## 2.5 ความเสี่ยงด้านเทคโนโลยีสารสนเทศ

ความเสี่ยงด้านเทคโนโลยีสารสนเทศ หมายถึง ความเสี่ยงที่อาจเกิดขึ้นจากการใช้เทคโนโลยี ซึ่งจะมีผลกระทบต่อระบบหรือการปฏิบัติงาน รวมถึงความเสี่ยงที่เกิดจากภัยคุกคามทางไซเบอร์

ปัจจัยความเสี่ยงด้านเทคโนโลยีสารสนเทศที่สำคัญของธนาคารประกอบด้วย ปัจจัยภายใน ได้แก่ ความสามารถและความซับซ้อนของระบบงานและเทคโนโลยีที่ธนาคารนำมาใช้เพื่อการดำเนินธุรกิจ การรักษาความปลอดภัยของระบบงานและข้อมูล ความถูกต้องแม่นยำของการประมวลผล การพัฒนาเปลี่ยนแปลงเทคโนโลยีต่างๆ และความรู้ความเข้าใจเกี่ยวกับความเสี่ยงด้านเทคโนโลยีสารสนเทศอย่างเพียงพอของบุคลากร ซึ่งรวมถึงความเสี่ยงเกี่ยวกับการทุจริตหรือการละเลยการปฏิบัติงาน สำหรับปัจจัยภายนอก ได้แก่ ความเสี่ยงจากภัยคุกคามทางไซเบอร์ (Cyber Risk) ซึ่งมีจำนวนเพิ่มขึ้นอย่างรวดเร็ว มีรูปแบบที่หลากหลาย และมีความซับซ้อนมากขึ้น นอกจากนี้ ในปัจจุบันความเสี่ยงจากการเปลี่ยนแปลงสภาพแวดล้อมของห่วงโซ่ธุรกิจที่มีการพึ่งพาเทคโนโลยีและการจัดการความปลอดภัยข้อมูลในการทำธุรกิจ กลายเป็นปัจจัยที่สร้างโอกาสและความเสี่ยงทางธุรกิจ ตามภูมิทัศน์ทางธุรกิจซึ่งกำลังมีการเปลี่ยนแปลงที่สำคัญในด้านการเข้าสู่ยุคดิจิทัล

ทั้งนี้ ธนาคารตระหนักถึงความเสี่ยงที่เกิดจากการใช้เทคโนโลยีสารสนเทศ (Information Technology Risk : IT Risk) และความสำคัญของการรักษาความมั่นคงปลอดภัยของสารสนเทศและความมั่นคงปลอดภัยทางไซเบอร์ (Information Security and Cyber Security) ธนาคารจึงได้กำหนดนโยบายการบริหารความเสี่ยงด้านเทคโนโลยีสารสนเทศ (IT Risk Management Policy) ปรับปรุงนโยบายการรักษาความปลอดภัยข้อมูล ให้ครอบคลุมความมั่นคงปลอดภัยด้านไซเบอร์ และดำเนินการยกระดับความพร้อมและเพิ่มขีดความสามารถในการกำกับดูแลและบริหารจัดการความเสี่ยงด้านเทคโนโลยีสารสนเทศ ให้เป็นไปอย่างเหมาะสมทั้งองค์กร โดยการสร้างกรอบการดำเนินการในด้านต่างๆ ได้แก่ ปรับปรุงเทคโนโลยีด้านความมั่นคงปลอดภัยให้ทันสมัยอยู่เสมอ ปรับเปลี่ยนกรอบการประเมินความเสี่ยงตามสถานการณ์อย่างเหมาะสม สร้างความตระหนักและความรู้ความสามารถด้านความมั่นคงปลอดภัยให้กับบุคลากรของธนาคาร รวมถึงลูกค้าหรือผู้ใช้บริการของธนาคารอยู่เสมอ พัฒนาแผนการรับมือภัยไซเบอร์ในรูปแบบต่างๆ เพื่อลดผลกระทบได้อย่างรวดเร็วและมีประสิทธิภาพ ตลอดจนเสริมสร้างความร่วมมือกับหน่วยงานภายนอกเพื่อเพิ่มความสามารถในการรับมือและจัดการความเสี่ยงทางไซเบอร์ได้อย่างมีประสิทธิภาพมากขึ้น