

สรุปผลการดำเนินงานของธนาคารและบริษัทย่อย

สำหรับไตรมาสสิ้นสุดวันที่ 31 มีนาคม 2569

ในไตรมาส 1/2569 เศรษฐกิจไทยยังเผชิญแรงกดดันจากทั้งปัจจัยภายนอกและข้อจำกัดเชิงโครงสร้างภายในประเทศ โดยเฉพาะความตึงเครียดด้านภูมิรัฐศาสตร์ในตะวันออกกลางและการชะลอตัวของเศรษฐกิจโลก ซึ่งกระทบต่อความเชื่อมั่นและการลงทุนของภาคเอกชน แม้ภาคการส่งออกยังขยายตัวได้จากอุปสงค์ของประเทศคู่ค้าหลัก แต่แรงส่งเริ่มชะลอลงเมื่อเทียบกับช่วงก่อนหน้า ขณะที่ภาคการท่องเที่ยวยังฟื้นตัวต่ำกว่าคาดโดยเฉพาะตลาดจีนที่กลับมาไม่เต็มที่ และค่าเงินบาทที่ผันผวนในบางช่วงยังส่งผลกระทบต่อความสามารถในการแข่งขันด้านราคาของไทย นอกจากนี้ ราคาน้ำมันโลกที่ปรับสูงขึ้นเริ่มส่งผ่านไปยังต้นทุนในระบบเศรษฐกิจ ทำให้แรงกดดันด้านเงินเฟ้อมีแนวโน้มเพิ่มขึ้นในระยะข้างหน้า ขณะเดียวกัน นโยบายการคลังยังมีข้อจำกัดจากกรอบงบประมาณและระดับหนี้สาธารณะ ทำให้ความสามารถในการออกมาตรการกระตุ้นเศรษฐกิจมีจำกัด ส่งผลให้เศรษฐกิจไทยในระยะข้างหน้ายังคงฟื้นตัวอย่างเปราะบางและเผชิญความเสี่ยงจากทั้งภายนอกและภายในประเทศ

ท่ามกลางความไม่แน่นอนของเศรษฐกิจโลกจากสถานการณ์ความขัดแย้งในตะวันออกกลาง ราคาลงทุนที่ปรับตัวสูงขึ้นอย่างมีนัยสำคัญได้เพิ่มความเสี่ยงด้านเงินเฟ้อในระยะข้างหน้า และสร้างแรงกดดันรอบใหม่ต่อภาคธุรกิจ ทั้งด้านต้นทุนและความสามารถในการแข่งขัน ธนาคารกรุงเทพตระหนักถึงความท้าทายจากความเสี่ยงที่กระจายตัวกว้างและยากต่อการประเมิน ในสถานการณ์เช่นนี้ ธนาคารยังคงให้ความสำคัญในการดูแลและให้คำปรึกษากับลูกค้า พร้อมยืนเคียงข้างในฐานะ “เพื่อนคู่คิด มิตรคู่บ้าน” โดยเน้นการเสริมสร้างสภาพคล่องให้เหมาะสมกับแต่ละกิจการ เพื่อให้ธุรกิจสามารถขับเคลื่อนต่อไปได้ท่ามกลางความผันผวน ในขณะเดียวกันธนาคารดำเนินธุรกิจตามหลักความระมัดระวังรอบคอบ และให้ความสำคัญกับการบริหารความเสี่ยงให้อยู่ในระดับที่เหมาะสม ควบคู่กับการรักษาเสถียรภาพฐานะการเงิน สภาพคล่อง และเงินกองทุนให้อยู่ในระดับที่แข็งแกร่ง เพื่อรองรับความไม่แน่นอนของเศรษฐกิจและสร้างความเชื่อมั่นในการประกอบลูกค้าให้ก้าวผ่านช่วงเวลาที่ยากลำบากไปด้วยกัน

ธนาคารกรุงเทพและบริษัทย่อยรายงานกำไรสุทธิสำหรับไตรมาส 1/2569 จำนวน 10,994 ล้านบาท ลดลงร้อยละ 12.9 เทียบกับไตรมาสเดียวกันปีก่อนจากการรายได้จากการดำเนินงาน โดยมีรายได้ดอกเบี้ยสุทธิลดลงร้อยละ 12.3 ตามการปรับลดอัตราดอกเบี้ยของธนาคาร ส่งผลให้ส่วนต่างอัตราดอกเบี้ยสุทธิอยู่ที่ร้อยละ 2.49 และรายได้ที่มีไม่ดอกเบี้ยสุทธิลดลงร้อยละ 6.6 ส่วนใหญ่จากกำไรสุทธิจากเงินลงทุนและค่าธรรมเนียมการอำนวยความสะดวก ขณะที่รายได้จากเงินปันผลและค่าธรรมเนียมที่เกี่ยวข้องกับธุรกิจหลักทรัพย์เพิ่มขึ้น สำหรับค่าใช้จ่ายจากการดำเนินงานลดลงร้อยละ 12.0 และมีอัตราส่วนค่าใช้จ่ายต่อการรายได้จากการดำเนินงานอยู่ที่ร้อยละ 44.7 โดยธนาคารยังคงให้ความสำคัญกับการพัฒนาและยกระดับประสิทธิภาพการดำเนินงานอย่างต่อเนื่องควบคู่กับการบริหารค่าใช้จ่ายอย่างเหมาะสม ในไตรมาสนี้ธนาคารพิจารณาตั้งผลขาดทุนด้านเครดิตที่คาดว่าจะเกิดขึ้นจำนวน 9,003 ล้านบาท ภายใต้อัตราส่วนความระมัดระวังอย่างต่อเนื่องเพื่อรองรับความท้าทายทางเศรษฐกิจที่เพิ่มขึ้น

ณ สิ้นเดือนมีนาคม 2569 ธนาคารมีเงินให้สินเชื่อจำนวน 2,661,368 ล้านบาท เพิ่มขึ้นร้อยละ 2.0 จากสิ้นปีก่อน ส่วนใหญ่จากสินเชื่อลูกค้าธุรกิจรายใหญ่ สำหรับอัตราส่วนเงินให้สินเชื่อที่มีการด้อยค่าด้านเครดิตต่อเงินให้สินเชื่อรวมอยู่ที่ร้อยละ 3.1 ซึ่งอยู่ในระดับที่บริหารจัดการได้ และอัตราส่วนค่าเผื่อผลขาดทุนด้านเครดิตต่อเงินให้สินเชื่อที่มีการด้อยค่าด้านเครดิตอยู่ในระดับแข็งแกร่งที่ร้อยละ 318.1 เป็นผลจากการที่ธนาคารยึดหลักการตั้งสำรองด้วยความระมัดระวังและรอบคอบอย่างต่อเนื่อง

ธนาคารมีเงินรับฝาก ณ สิ้นเดือนมีนาคม 2569 จำนวน 3,223,560 ล้านบาท เพิ่มขึ้นร้อยละ 0.9 จากสิ้นปีก่อน และมีอัตราส่วนเงินให้สินเชื่อต่อเงินรับฝากอยู่ที่ร้อยละ 82.6 ขณะที่อัตราส่วนเงินกองทุนทั้งสิ้น อัตราส่วนเงินกองทุนชั้นที่ 1 และอัตราส่วนเงินกองทุนชั้นที่ 1 ที่เป็นส่วนของเจ้าของต่อสินทรัพย์เสี่ยงของธนาคารและบริษัทย่อยอยู่ที่ร้อยละ 20.9 ร้อยละ 16.4 และร้อยละ 16.4 ตามลำดับ ซึ่งอยู่ในระดับที่สูงกว่าอัตราส่วนเงินกองทุนขั้นต่ำตามที่ธนาคารแห่งประเทศไทยกำหนด

ผลการดำเนินงานของธนาคารและบริษัทย่อยที่สำคัญ

หน่วย : ล้านบาท

รายการ	ไตรมาส		เปลี่ยนแปลง (%)		
	1/2569	4/2568	1/2568	4/2568	1/2568
กำไรสุทธิ ^{/1}	10,994	7,759	12,618	41.7%	(12.9)%
กำไรต่อหุ้น (บาท)	5.76	4.06	6.61	41.7%	(12.9)%
ส่วนต่างอัตราดอกเบี้ยสุทธิ	2.49%	2.59%	2.89%	(0.10)%	(0.40)%
รายได้ค่าธรรมเนียมและบริการสุทธิต่อรายได้จากการดำเนินงาน	17.1%	17.1%	16.6%	-	0.5%
อัตราส่วนค่าใช้จ่ายต่อรายได้จากการดำเนินงาน	44.7%	60.9%	45.5%	(16.2)%	(0.8)%
กำไรสุทธิต่อสินทรัพย์เฉลี่ย ^{/1}	0.96%	0.67%	1.11%	0.29%	(0.15)%
กำไรสุทธิต่อส่วนของผู้ถือหุ้นเฉลี่ย ^{/1}	7.74%	5.31%	9.15%	2.43%	(1.41)%

^{/1} ส่วนที่เป็นของธนาคาร

หน่วย : ล้านบาท

รายการ	มีนาคม 2569	ธันวาคม 2568	มีนาคม 2568	เปลี่ยนแปลง (%)	
				ธันวาคม 2568	มีนาคม 2568
เงินให้สินเชื่อ	2,661,368	2,608,286	2,720,983	2.0%	(2.2)%
เงินรับฝาก	3,223,560	3,196,284	3,225,131	0.9%	(0.0)%
อัตราส่วนเงินให้สินเชื่อต่อเงินรับฝาก	82.6%	81.6%	84.4%	1.0%	(1.8)%
เงินให้สินเชื่อรวมที่มีการด้อยค่าด้านเครดิต ^{/1}	100,223	94,664	97,793	5.9%	2.5%
อัตราส่วนเงินให้สินเชื่อรวมที่มีการด้อยค่าด้านเครดิตต่อเงินให้สินเชื่อรวม ^{/1}	3.1%	3.0%	3.0%	0.1%	0.1%
อัตราส่วนค่าเผื่อผลขาดทุนด้านเครดิตต่อเงินให้สินเชื่อรวมที่มีการด้อยค่าด้านเครดิต ^{/1}	318.1%	324.1%	300.3%	(6.0)%	17.8%
อัตราส่วนเงินกองทุนทั้งสิ้น	20.9%	21.8%	21.0%	(0.9)%	(0.1)%

^{/1} รวมเงินให้กู้ยืมระหว่างธนาคารและตลาดเงิน

รายได้และค่าใช้จ่ายในการดำเนินงานของธนาคารและบริษัทย่อย

หน่วย : ล้านบาท

รายการ	ไตรมาส		เปลี่ยนแปลง (%)		
	1/2569	4/2568	1/2568	4/2568	1/2568
รายได้ดอกเบี้ยสุทธิ	27,976	29,266	31,909	(4.4)%	(12.3)%
รายได้ที่มีใช้ดอกเบี้ย	12,832	11,496	13,745	11.6%	(6.6)%
ค่าใช้จ่ายจากการดำเนินงาน	18,258	24,822	20,752	(26.4)%	(12.0)%
ผลขาดทุนด้านเครดิตที่คาดว่าจะเกิดขึ้น	9,003	6,598	9,067	36.5%	(0.7)%
กำไรจากการดำเนินงานก่อนภาษีเงินได้	13,547	9,342	15,835	45.0%	(14.4)%
ภาษีเงินได้นิติบุคคล	2,452	1,487	3,132	64.9%	(21.7)%
กำไรสุทธิ	11,095	7,855	12,703	41.2%	(12.7)%
กำไรสุทธิ ^{/1}	10,994	7,759	12,618	41.7%	(12.9)%
กำไร (ขาดทุน) เบ็ดเสร็จรวม ^{/1}	3,997	(10,647)	8,286	137.5%	(51.8)%

^{/1} ส่วนที่เป็นของธนาคาร

ธนาคารและบริษัทย่อยมีกำไรสุทธิส่วนที่เป็นของธนาคารสำหรับไตรมาส 1/2569 จำนวน 10,994 ล้านบาท เพิ่มขึ้นเมื่อเทียบกับไตรมาสก่อน จากการที่ธนาคารมีแหล่งที่มาของรายได้ที่หลากหลาย โดยรายได้ที่มีใช้ดอกเบี้ยเพิ่มขึ้นจากกำไรสุทธิจากเงินลงทุนและรายได้จากเงินปันผล ขณะที่รายได้ดอกเบี้ยสุทธิลดลงตามการปรับลดอัตราดอกเบี้ย สำหรับค่าใช้จ่ายจากการดำเนินงานลดลงจากค่าใช้จ่ายตามฤดูกาล ประกอบกับการบริหารค่าใช้จ่ายอย่างเหมาะสม ทั้งนี้ ธนาคารได้พิจารณาตั้งสำรองผลขาดทุนด้านเครดิตที่คาดว่าจะเกิดขึ้นเพื่อรองรับความไม่แน่นอนในระยะข้างหน้า ภายใต้หลักความระมัดระวังและรอบคอบอย่างต่อเนื่อง

หากเทียบกับไตรมาส 1/2568 กำไรสุทธิส่วนที่เป็นของธนาคารลดลงจากรายได้จากการดำเนินงาน โดยมีรายได้ดอกเบี้ยสุทธิลดลงตามการปรับลดอัตราดอกเบี้ย รวมถึงรายได้ที่มีใช้ดอกเบี้ยลดลงจากกำไรสุทธิจากเงินลงทุน และรายได้ค่าธรรมเนียมและบริการสุทธิส่วนใหญ่จากค่าธรรมเนียมการอำนวยความสะดวก สำหรับค่าใช้จ่ายจากการดำเนินงานลดลง โดยธนาคารยังคงให้ความสำคัญกับการพัฒนาและยกระดับประสิทธิภาพการดำเนินงานอย่างต่อเนื่องควบคู่กับการบริหารค่าใช้จ่ายอย่างเหมาะสม ในไตรมาสนี้ ธนาคารมีสำรองผลขาดทุนด้านเครดิตที่คาดว่าจะเกิดขึ้นอยู่ในระดับเดียวกับไตรมาสเดียวกันปีก่อน

รายได้ดอกเบี้ยสุทธิ

ธนาคารและบริษัทย่อยมีรายได้ดอกเบี้ยสุทธิในไตรมาส 1/2569 จำนวน 27,976 ล้านบาท ลดลงจากไตรมาสก่อนและไตรมาสเดียวกันปีก่อน ตามการปรับลดอัตราดอกเบี้ยของธนาคาร โดยมีส่วนต่างอัตราดอกเบี้ยสุทธิอยู่ที่ร้อยละ 2.49 จากอัตราผลตอบแทนของสินทรัพย์ที่ก่อให้เกิดรายได้ลดลงสุทธิกับการทยอยลดลงของต้นทุนทางการเงิน

หน่วย : ล้านบาท

รายการ	ไตรมาส		เปลี่ยนแปลง (%)		
	1/2569	4/2568	1/2568	4/2568	1/2568
รายได้ดอกเบี้ย					
เงินให้สินเชื่อ	32,967	34,478	37,467	(4.4)%	(12.0)%
รายการระหว่างธนาคารและตลาดเงิน	3,078	3,693	5,015	(16.7)%	(38.6)%
เงินลงทุน	6,653	6,981	6,989	(4.7)%	(4.8)%
รวมรายได้ดอกเบี้ย	42,698	45,152	49,471	(5.4)%	(13.7)%
ค่าใช้จ่ายดอกเบี้ย					
เงินรับฝาก	7,209	8,370	9,498	(13.9)%	(24.1)%
รายการระหว่างธนาคารและตลาดเงิน	1,510	1,638	2,272	(7.8)%	(33.5)%
เงินนำส่งกองทุนเพื่อการฟื้นฟู และสถาบันคุ้มครองเงินฝาก	3,164	3,168	3,142	(0.1)%	0.7%
ตราสารหนี้ที่ออกและเงินกู้ยืม	2,839	2,710	2,650	4.8%	7.1%
รวมค่าใช้จ่ายดอกเบี้ย	14,722	15,886	17,562	(7.3)%	(16.2)%
รายได้ดอกเบี้ยสุทธิ	27,976	29,266	31,909	(4.4)%	(12.3)%
อัตราผลตอบแทนจากสินทรัพย์ที่ก่อให้เกิดรายได้	3.79%	4.00%	4.47%	(0.21)%	(0.68)%
ต้นทุนทางการเงิน	1.57%	1.69%	1.89%	(0.12)%	(0.32)%
ส่วนต่างอัตราดอกเบี้ยสุทธิ	2.49%	2.59%	2.89%	(0.10)%	(0.40)%

อัตราดอกเบี้ยธนาคารกรุงเทพ	มี.ค. 69	ธ.ค. 68	ก.ย. 68	มิ.ย. 68	มี.ค. 68	ธ.ค. 67
อัตราดอกเบี้ยเงินให้สินเชื่อ (%)						
MOR	6.500	6.600	6.750	7.000	7.100	7.350
MRR	6.500	6.600	6.650	6.900	6.950	7.000
MLR	6.350	6.450	6.500	6.750	6.825	6.900
อัตราดอกเบี้ยเงินรับฝาก (%)						
ออมทรัพย์	0.250	0.250	0.250	0.250	0.250	0.250
ฝากประจำ 3 เดือน	0.700	0.700	0.800	0.850	1.000	1.000
ฝากประจำ 6 เดือน	0.750	0.750	0.850	0.900	1.100	1.100
ฝากประจำ 12 เดือน	0.850	0.850	1.100	1.250	1.450	1.450
อัตราดอกเบี้ยนโยบายของ ธปท. (%)	1.000	1.250	1.500	1.750	2.000	2.250

รายได้ที่มีใช้ดอกเบี้ย

ธนาคารและบริษัทย่อยมีรายได้ที่มีใช้ดอกเบี้ยในไตรมาส 1/2569 จำนวน 12,832 ล้านบาท เพิ่มขึ้นจากไตรมาสก่อน ส่วนใหญ่จากกำไรสุทธิจากเงินลงทุนและรายได้จากเงินปันผล

หากเทียบกับไตรมาสเดียวกันปีก่อน รายได้ที่มีใช้ดอกเบี้ยลดลงจากกำไรสุทธิจากเงินลงทุน และค่าธรรมเนียมการอำนวยความสะดวกที่รายได้จากเงินปันผลและค่าธรรมเนียมที่เกี่ยวข้องกับธุรกิจหลักทรัพย์ปรับเพิ่มขึ้นสอดคล้องกับทิศทางตลาดทุนไทยที่ปรับตัวดีขึ้น ก่อนเผชิญกับแรงกดดันจากภาวะสงครามในตะวันออกกลาง

หน่วย : ล้านบาท

รายการ	ไตรมาส		เปลี่ยนแปลง (%)		
	1/2569	4/2568	1/2568	4/2568	1/2568
รายได้ค่าธรรมเนียมและบริการ	11,429	11,055	11,938	3.4%	(4.3)%
หัก ค่าใช้จ่ายค่าธรรมเนียมและบริการ	4,448	4,082	4,346	9.0%	2.3%
รายได้ค่าธรรมเนียมและบริการสุทธิ	6,981	6,973	7,592	0.1%	(8.0)%
กำไรสุทธิจากเครื่องมือทางการเงินที่วัดมูลค่าด้วยมูลค่ายุติธรรม					
ผ่านกำไรหรือขาดทุน	2,206	3,000	1,957	(26.5)%	12.7%
กำไรสุทธิจากเงินลงทุน	1,608	742	2,897	116.7%	(44.5)%
ส่วนแบ่งกำไรจากเงินลงทุนตามวิธีส่วนได้เสีย	67	41	50	63.4%	34.0%
กำไรจากการจำหน่ายสินทรัพย์	84	69	255	21.7%	(67.1)%
รายได้จากเงินปันผล	1,554	272	739	471.3%	110.3%
รายได้จากการดำเนินงานอื่น ๆ	332	399	255	(16.8)%	30.2%
รายได้จากการดำเนินงานอื่น	5,851	4,523	6,153	29.4%	(4.9)%
รวมรายได้ที่มีใช้ดอกเบี้ย	12,832	11,496	13,745	11.6%	(6.6)%
รายได้ค่าธรรมเนียมและบริการสุทธิต่อรายได้จากการดำเนินงาน	17.1%	17.1%	16.6%	-	0.5%

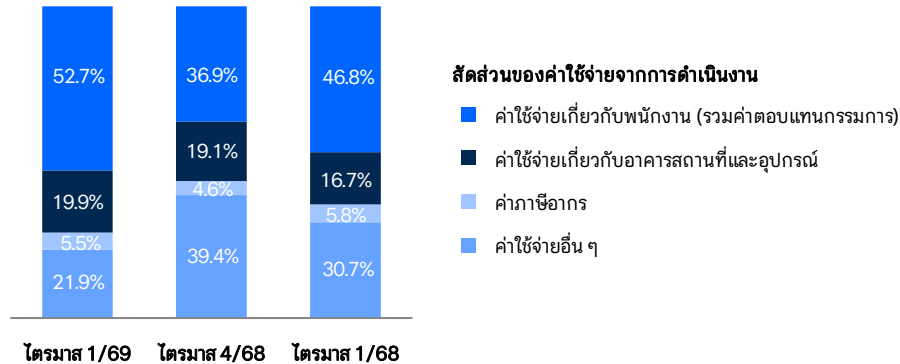
ค่าใช้จ่ายจากการดำเนินงาน

ธนาคารและบริษัทย่อยมีค่าใช้จ่ายจากการดำเนินงานในไตรมาส 1/2569 จำนวน 18,258 ล้านบาท ลดลงจากไตรมาส 4/2568 จากค่าใช้จ่ายตามฤดูกาล ประกอบกับการบริหารค่าใช้จ่ายอย่างเหมาะสม

หากเทียบกับไตรมาสเดียวกันปีก่อน ธนาคารมีค่าใช้จ่ายจากการดำเนินงานลดลง โดยธนาคารยังคงให้ความสำคัญกับการพัฒนา และยกระดับประสิทธิภาพการดำเนินงานอย่างต่อเนื่องควบคู่กับการบริหารค่าใช้จ่ายอย่างเหมาะสม ส่งผลให้อัตราส่วนค่าใช้จ่ายต่อรายได้จากการดำเนินงานอยู่ที่ร้อยละ 44.7

หน่วย : ล้านบาท

รายการ	ไตรมาส		เปลี่ยนแปลง (%)		
	1/2569	4/2568	1/2568	4/2568	1/2568
ค่าใช้จ่ายเกี่ยวกับพนักงาน	9,559	9,062	9,666	5.5%	(1.1)%
ค่าตอบแทนกรรมการ	58	103	54	(43.7)%	7.4%
ค่าใช้จ่ายเกี่ยวกับอาคารสถานที่และอุปกรณ์	3,642	4,753	3,460	(23.4)%	5.3%
ค่าภาษีอากร	1,009	1,133	1,194	(10.9)%	(15.5)%
ค่าใช้จ่ายอื่นๆ	3,990	9,771	6,378	(59.2)%	(37.4)%
รวมค่าใช้จ่ายจากการดำเนินงาน	18,258	24,822	20,752	(26.4)%	(12.0)%
อัตราส่วนค่าใช้จ่ายต่อรายได้จากการดำเนินงาน	44.7%	60.9%	45.5%	(16.2)%	(0.8)%



ผลขาดทุนด้านเครดิตที่คาดว่าจะเกิดขึ้น

ไตรมาส 1/2569 ธนาคารและบริษัทย่อยตั้งสำรองผลขาดทุนด้านเครดิตที่คาดว่าจะเกิดขึ้นจำนวน 9,003 ล้านบาท เพิ่มขึ้นจากไตรมาสก่อน สะท้อนถึงการดำเนินนโยบายด้วยความระมัดระวังและรอบคอบอย่างต่อเนื่อง โดยพิจารณาถึงปัจจัยความเสี่ยงจากภาวะเศรษฐกิจที่ยังเผชิญแรงกดดันจากการชะลอตัวของเศรษฐกิจโลก สถานการณ์ความขัดแย้งในตะวันออกกลาง รวมถึงนโยบายการค้าของสหรัฐอเมริกาซึ่งอาจจะนำไปสู่มาตรการภาษีตอบโต้รูปแบบใหม่ ขณะเดียวกัน เศรษฐกิจภายในประเทศยังคงเผชิญข้อจำกัดเชิงโครงสร้าง โดยเฉพาะการบริโภคภาคครัวเรือนที่ยังฟื้นตัวได้ไม่เต็มที่จากหนี้ครัวเรือนที่อยู่ในระดับสูง ประกอบกับมีแรงกดดันเพิ่มเติมจากราคาพลังงานที่ปรับตัวเพิ่มขึ้น

รายการที่สำคัญในงบฐานะการเงิน

สินทรัพย์

ณ วันที่ 31 มีนาคม 2569 ธนาคารและบริษัทย่อยมีสินทรัพย์รวมจำนวน 4,708,950 ล้านบาท เพิ่มขึ้นร้อยละ 2.2 จากสิ้นเดือนธันวาคม 2568 ส่วนใหญ่จากเงินให้สินเชื่อและเงินลงทุน

หน่วย : ล้านบาท

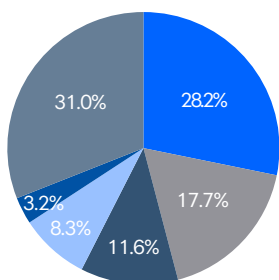
รายการ	มีนาคม 2569	ธันวาคม 2568	มีนาคม 2568	เปลี่ยนแปลง (%)	
				ธันวาคม 2568	มีนาคม 2568
รายการระหว่างธนาคารและตลาดเงินสุทธิ	782,948	771,194	794,182	1.5%	(1.4)%
สินทรัพย์ทางการเงินที่วัดมูลค่าด้วยมูลค่ายุติธรรม					
ผ่านกำไรหรือขาดทุน	103,576	104,951	109,635	(1.3)%	(5.5)%
เงินลงทุนสุทธิ	1,166,893	1,108,129	1,015,568	5.3%	14.9%
เงินลงทุนในบริษัทร่วมสุทธิ	1,087	1,021	1,061	6.5%	2.5%
เงินให้สินเชื่อ	2,661,368	2,608,286	2,720,983	2.0%	(2.2)%
ทรัพย์สินรอการขายสุทธิ	5,302	5,565	5,559	(4.7)%	(4.6)%
รวมสินทรัพย์	4,708,950	4,606,342	4,628,379	2.2%	1.7%

เงินให้สินเชื่อ

ณ วันที่ 31 มีนาคม 2569 ธนาคารและบริษัทย่อยมีเงินให้สินเชื่อจำนวน 2,661,368 ล้านบาท เพิ่มขึ้นร้อยละ 2.0 จากสิ้นเดือนธันวาคม 2568 ส่วนใหญ่จากสินเชื่อลูกค้าธุรกิจรายใหญ่

หน่วย : ล้านบาท

เงินให้สินเชื่อ จำแนกตามประเภทธุรกิจ	มีนาคม 2569	ธันวาคม 2568	มีนาคม 2568	เปลี่ยนแปลง (%)	
				ธันวาคม 2568	มีนาคม 2568
อุตสาหกรรมการผลิตและการพาณิชย์	751,257	735,320	745,066	2.2%	0.8%
การสาธารณูปโภคและบริการ	470,935	463,682	508,843	1.6%	(7.4)%
สินเชื่อเพื่อที่อยู่อาศัย	308,561	314,038	326,318	(1.7)%	(5.4)%
ธุรกิจอสังหาริมทรัพย์และการก่อสร้าง	220,135	218,361	218,633	0.8%	0.7%
การเกษตรและเหมืองแร่	85,320	80,801	85,062	5.6%	0.3%
อื่น ๆ	825,160	796,084	837,061	3.7%	(1.4)%
รวมเงินให้สินเชื่อ	2,661,368	2,608,286	2,720,983	2.0%	(2.2)%



มี.ค. 69

สัดส่วนของเงินให้สินเชื่อ จำแนกตามประเภทธุรกิจ

- อุตสาหกรรมการผลิตและการพาณิชย์
- การสาธารณูปโภคและบริการ
- สินเชื่อเพื่อที่อยู่อาศัย
- ธุรกิจอสังหาริมทรัพย์และการก่อสร้าง
- การเกษตรและเหมืองแร่
- อื่น ๆ

ณ สิ้นเดือนมีนาคม 2569 ธนาคารและบริษัทย่อยมีเงินให้สินเชื่อกระจายตัวในหลายประเภทธุรกิจ โดยมีสัดส่วนสินเชื่อในภาคอุตสาหกรรมการผลิตและการพาณิชย์ที่ร้อยละ 28.2 ภาคการสาธารณูปโภคและบริการที่ร้อยละ 17.7 ภาคสินเชื่อเพื่อที่อยู่อาศัยร้อยละ 11.6 และภาคธุรกิจอสังหาริมทรัพย์และการก่อสร้างร้อยละ 8.3

เงินให้สินเชื่อจัดชั้นและค่าเผื่อผลขาดทุนด้านเครดิตที่คาดว่าจะเกิดขึ้น

ณ วันที่ 31 มีนาคม 2569 ธนาคารและบริษัทย่อยมีเงินให้สินเชื่อรวมที่มีการด้อยค่าด้านเครดิตจำนวน 100,223 ล้านบาท และมีอัตราส่วนเงินให้สินเชื่อรวมที่มีการด้อยค่าด้านเครดิตต่อเงินให้สินเชื่อรวมอยู่ที่ร้อยละ 3.1 ซึ่งอยู่ในระดับที่บริหารจัดการได้ โดยธนาคารมีค่าเผื่อผลขาดทุนด้านเครดิตที่คาดว่าจะเกิดขึ้นจำนวน 318,806 ล้านบาท ส่งผลให้อัตราส่วนค่าเผื่อผลขาดทุนด้านเครดิตต่อเงินให้สินเชื่อรวมที่มีการด้อยค่าด้านเครดิตอยู่ในระดับแข็งแกร่งที่ร้อยละ 318.1

หน่วย : ล้านบาท

รายการ	มีนาคม 2569	ธันวาคม 2568	มีนาคม 2568	เปลี่ยนแปลง (%)	
				ธันวาคม 2568	มีนาคม 2568
งบการเงินรวม					
เงินให้สินเชื่อรวมที่มีการด้อยค่าด้านเครดิตก่อนหัก					
ค่าเผื่อผลขาดทุนด้านเครดิต ^{/1}	100,223	94,664	97,793	5.9%	2.5%
อัตราส่วนเงินให้สินเชื่อรวมที่มีการด้อยค่าด้านเครดิต					
ต่อเงินให้สินเชื่อรวม ^{/1}	3.1%	3.0%	3.0%	0.1%	0.1%
อัตราส่วนเงินให้สินเชื่อรวมที่มีการด้อยค่าด้านเครดิตสุทธิ					
ต่อเงินให้สินเชื่อรวมสุทธิ ^{/1}	0.6%	0.6%	0.7%	-	(0.1)%
อัตราส่วนค่าเผื่อผลขาดทุนด้านเครดิตต่อเงินให้สินเชื่อรวม					
ที่มีการด้อยค่าด้านเครดิต ^{/1}	318.1%	324.1%	300.3%	(6.0)%	17.8%
งบการเงินเฉพาะธนาคาร					
เงินให้สินเชื่อรวมที่มีการด้อยค่าด้านเครดิตก่อนหัก					
ค่าเผื่อผลขาดทุนด้านเครดิต ^{/1}	85,992	82,257	85,440	4.5%	0.6%
อัตราส่วนเงินให้สินเชื่อรวมที่มีการด้อยค่าด้านเครดิต					
ต่อเงินให้สินเชื่อรวม ^{/1}	3.0%	2.9%	3.0%	0.1%	-

^{/1} รวมเงินให้กู้ยืมระหว่างธนาคารและตลาดเงิน

หน่วย : ล้านบาท

รายการ	เงินให้สินเชื่อ และรายการ ระหว่างธนาคารและตลาดเงิน			ค่าเผื่อผลขาดทุนด้านเครดิต ที่คาดว่าจะเกิดขึ้น ^{/1}		
	มีนาคม	ธันวาคม	มีนาคม	มีนาคม	ธันวาคม	มีนาคม
	2569	2568	2568	2569	2568	2568
จัดชั้นที่ไม่มีการด้อยค่าด้านเครดิต	3,344,758	3,285,563	3,417,919	234,435	227,017	214,255
จัดชั้นที่มีการด้อยค่าด้านเครดิต	100,223	94,664	97,793	84,371	79,753	79,440
รวม	3,444,981	3,380,227	3,515,712	318,806	306,770	293,695

^{/1} รวมค่าเผื่อผลขาดทุนด้านเครดิตที่คาดว่าจะเกิดขึ้นของเงินให้สินเชื่อ และรายการระหว่างธนาคารและตลาดเงิน รวมทั้งภาระผูกพันวงเงินสินเชื่อและสัญญาค้ำประกันทางการเงิน

เงินลงทุน

ณ วันที่ 31 มีนาคม 2569 ธนาคารและบริษัทย่อยมีเงินลงทุนรวม 1,270,469 ล้านบาท เพิ่มขึ้นร้อยละ 4.7 จากสิ้นเดือนธันวาคม 2568 โดยเงินลงทุนส่วนใหญ่เป็นเงินลงทุนในหลักทรัพย์รัฐบาลและรัฐวิสาหกิจไทยจำนวน 715,750 ล้านบาท คิดเป็นร้อยละ 56.3 ของเงินลงทุนทั้งหมด เงินลงทุนในตราสารหนี้ต่างประเทศจำนวน 342,240 ล้านบาท และเงินลงทุนสุทธิในตราสารทุนจำนวน 92,822 ล้านบาท

หน่วย : ล้านบาท

เงินลงทุน จำแนกตามประเภทการถือครอง	มีนาคม 2569	ธันวาคม 2568	มีนาคม 2568	เปลี่ยนแปลง (%)	
				ธันวาคม 2568	มีนาคม 2568
เงินลงทุนเพื่อค้า	12,245	13,954	16,605	(12.2)%	(26.3)%
เงินลงทุนที่วัดมูลค่าด้วยมูลค่ายุติธรรม					
ผ่านกำไรหรือขาดทุน	91,331	90,997	93,030	0.4%	(1.8)%
ตราสารหนี้ที่วัดมูลค่าด้วยราคาทุนตัดจำหน่าย	101,558	96,137	108,917	5.6%	(6.8)%
ตราสารหนี้ที่วัดมูลค่าด้วยมูลค่ายุติธรรม					
ผ่านกำไรขาดทุนเบ็ดเสร็จอื่น	982,729	934,913	817,628	5.1%	20.2%
ตราสารทุนที่วัดมูลค่าด้วยมูลค่ายุติธรรม					
ผ่านกำไรขาดทุนเบ็ดเสร็จอื่น	82,606	77,079	89,023	7.2%	(7.2)%
รวมเงินลงทุน	1,270,469	1,213,080	1,125,203	4.7%	12.9%

หนี้สินและส่วนของเจ้าของ

หนี้สินรวม ณ วันที่ 31 มีนาคม 2569 มีจำนวน 4,129,152 ล้านบาท เพิ่มขึ้นร้อยละ 2.4 จากสิ้นเดือนธันวาคม 2568 ส่วนใหญ่จากเงินรับฝาก และรายการระหว่างธนาคารและตลาดเงิน

หน่วย : ล้านบาท

รายการ	มีนาคม 2569	ธันวาคม 2568	มีนาคม 2568	เปลี่ยนแปลง (%)	
				ธันวาคม 2568	มีนาคม 2568
เงินรับฝาก	3,223,560	3,196,284	3,225,131	0.9%	(0.0)%
รายการระหว่างธนาคารและตลาดเงิน	380,015	314,644	337,468	20.8%	12.6%
หนี้สินทางการเงินที่วัดมูลค่าด้วยมูลค่ายุติธรรม					
ผ่านกำไรหรือขาดทุน	16,600	16,347	17,721	1.5%	(6.3)%
ตราสารหนี้ที่ออกและเงินกู้ยืม	252,867	244,009	249,317	3.6%	1.4%
รวมหนี้สิน	4,129,152	4,030,659	4,063,162	2.4%	1.6%
ส่วนของเจ้าของ ^{/1}	577,919	573,923	563,325	0.7%	2.6%

^{/1} ส่วนที่เป็นของธนาคาร

เงินรับฝาก

ณ วันที่ 31 มีนาคม 2569 ธนาคารและบริษัทย่อยมีเงินรับฝากจำนวน 3,223,560 ล้านบาท เพิ่มขึ้นร้อยละ 0.9 จากสิ้นเดือนธันวาคม 2568 โดยมีอัตราส่วนเงินให้สินเชื่อต่อเงินรับฝากอยู่ที่ร้อยละ 82.6

หน่วย : ล้านบาท

เงินรับฝาก	มีนาคม 2569		ธันวาคม 2568		มีนาคม 2568		เปลี่ยนแปลง (%)	
	จำนวน	สัดส่วน	จำนวน	สัดส่วน	จำนวน	สัดส่วน	ธันวาคม 2568	มีนาคม 2568
กระแสรายวัน	294,258	9.1%	285,119	8.9%	275,894	8.6%	3.2%	6.7%
ออมทรัพย์	1,707,884	53.0%	1,691,238	52.9%	1,712,441	53.1%	1.0%	(0.3)%
ประจำ	1,221,418	37.9%	1,219,927	38.2%	1,236,796	38.3%	0.1%	(1.2)%
รวมเงินรับฝาก	3,223,560	100.0%	3,196,284	100.0%	3,225,131	100.0%	0.9%	(0.0)%
อัตราส่วนเงินให้สินเชื่อต่อเงินรับฝาก		82.6%		81.6%		84.4%	1.0%	(1.8)%

ตราสารหนี้ที่ออกและเงินกู้ยืม

ธนาคารและบริษัทย่อยมีตราสารหนี้ที่ออกและเงินกู้ยืม ณ วันที่ 31 มีนาคม 2569 จำนวน 252,867 ล้านบาท เพิ่มขึ้นร้อยละ 3.6 จากสิ้นเดือนธันวาคม 2568 จากการเพิ่มขึ้นของมูลค่าหุ้นกู้สกุลต่างประเทศตามการอ่อนค่าของเงินบาท

หน่วย : ล้านบาท

ตราสารหนี้ที่ออกและเงินกู้ยืม	มีนาคม 2569		ธันวาคม 2568		มีนาคม 2568		เปลี่ยนแปลง (%)	
	จำนวน	สัดส่วน	จำนวน	สัดส่วน	จำนวน	สัดส่วน	ธันวาคม 2568	มีนาคม 2568
หุ้นกู้ไม่ด้อยสิทธิและไม่มีหลักประกัน	146,543	57.9%	141,366	57.9%	114,900	46.0%	3.7%	27.5%
หุ้นกู้ด้อยสิทธิ	105,589	41.7%	102,231	41.8%	134,063	53.7%	3.3%	(21.2)%
อื่น ๆ	991	0.4%	674	0.3%	664	0.3%	47.0%	49.2%
รวมตราสารหนี้ที่ออกและเงินกู้ยืมก่อนหักส่วนลด	253,123	100.0%	244,271	100.0%	249,627	100.0%	3.6%	1.4%
หัก ส่วนลดมูลค่าเงินกู้ยืม	256		262		310		(2.3)%	(17.4)%
รวมตราสารหนี้ที่ออกและเงินกู้ยืม	252,867		244,009		249,317		3.6%	1.4%

ส่วนของเจ้าของ

ส่วนของเจ้าของส่วนที่เป็นของธนาคาร ณ วันที่ 31 มีนาคม 2569 มีจำนวน 577,919 ล้านบาท เพิ่มขึ้นร้อยละ 2.6 จากไตรมาส 1/2568 และอยู่ในระดับใกล้เคียงกับสิ้นปีก่อน

แหล่งที่มาและใช้ไปของเงินทุน

ณ วันที่ 31 มีนาคม 2569 ธนาคารและบริษัทย่อยมีแหล่งที่มาของเงินทุนที่สำคัญประกอบด้วย เงินรับฝากจำนวน 3,223,560 ล้านบาท คิดเป็นร้อยละ 68.5 ส่วนของเจ้าของส่วนที่เป็นของธนาคารจำนวน 577,919 ล้านบาท คิดเป็นร้อยละ 12.3 รายการระหว่างธนาคารและตลาดเงินด้านหนี้สินจำนวน 380,015 ล้านบาท คิดเป็นร้อยละ 8.1 และตราสารหนี้ที่ออกและเงินกู้ยืม รวมหนี้สินทางการเงินที่วัดมูลค่าด้วยมูลค่ายุติธรรมผ่านกำไรหรือขาดทุนจำนวน 269,467 ล้านบาท คิดเป็นร้อยละ 5.7

สำหรับแหล่งใช้ไปของเงินทุนที่สำคัญประกอบด้วย เงินให้สินเชื่อจำนวน 2,661,368 ล้านบาท คิดเป็นร้อยละ 56.5 เงินลงทุนสุทธิรวมสินทรัพย์ทางการเงินที่วัดมูลค่าด้วยมูลค่ายุติธรรมผ่านกำไรหรือขาดทุนและเงินลงทุนในบริษัทร่วมสุทธิ จำนวน 1,271,556 ล้านบาท คิดเป็นร้อยละ 27.0 และรายการระหว่างธนาคารและตลาดเงินสุทธิด้านสินทรัพย์จำนวน 782,948 ล้านบาท คิดเป็นร้อยละ 16.6

เงินกองทุนและอัตราส่วนเงินกองทุนต่อสินทรัพย์เสี่ยง

ภายใต้หลักเกณฑ์ Basel III ในปัจจุบันธนาคารแห่งประเทศไทย (ธปท.) กำหนดให้ธนาคารพาณิชย์ที่จดทะเบียนในประเทศไทยและกลุ่มธุรกิจทางการเงินของธนาคารพาณิชย์ดำรงเงินกองทุนขั้นต่ำเป็น 3 อัตราส่วน ได้แก่ อัตราส่วนเงินกองทุนชั้นที่ 1 ที่เป็นส่วนของผู้ถือหุ้นต่อสินทรัพย์เสี่ยง ไม่ต่ำกว่าร้อยละ 4.50 อัตราส่วนเงินกองทุนชั้นที่ 1 ต่อสินทรัพย์เสี่ยง ไม่ต่ำกว่าร้อยละ 6.00 และอัตราส่วนเงินกองทุนทั้งชั้นต่อสินทรัพย์เสี่ยง ไม่ต่ำกว่าร้อยละ 8.50 และกำหนดให้ธนาคารดำรงอัตราส่วนเงินกองทุนเพิ่มเติมจากอัตราส่วนเงินกองทุนขั้นต่ำอีกเกินกว่าร้อยละ 2.50 เพื่อรองรับผลขาดทุนในภาวะวิกฤต (Capital Conservation Buffer) รวมทั้งกำหนดให้ธนาคารในฐานะธนาคารพาณิชย์ที่มีนัยต่อความเสี่ยงเชิงระบบ (Domestic Systemically Important Bank: D-SIB) ต้องดำรงเงินกองทุนส่วนเพิ่มเพื่อรองรับความเสียหาย (Higher Loss Absorbency) ในรูปของเงินกองทุนชั้นที่ 1 ที่เป็นส่วนของผู้ถือหุ้นต่อสินทรัพย์เสี่ยง เพิ่มเติมจากการดำรงอัตราส่วนเงินกองทุนขั้นต่ำอีกร้อยละ 1.00 ดังนั้น ธนาคารจึงต้องดำรงอัตราส่วนเงินกองทุนชั้นที่ 1 ที่เป็นส่วนของผู้ถือหุ้นต่อสินทรัพย์เสี่ยง มากกว่าร้อยละ 8.00 อัตราส่วนเงินกองทุนชั้นที่ 1 ต่อสินทรัพย์เสี่ยงมากกว่าร้อยละ 9.50 และอัตราส่วนเงินกองทุนทั้งชั้นต่อสินทรัพย์เสี่ยงมากกว่าร้อยละ 12.00

ณ วันที่ 31 มีนาคม 2569 ธนาคารและบริษัทย่อยมีอัตราส่วนเงินกองทุนชั้นที่ 1 ที่เป็นส่วนของผู้ถือหุ้นต่อสินทรัพย์เสี่ยงร้อยละ 16.4 อัตราส่วนเงินกองทุนชั้นที่ 1 ต่อสินทรัพย์เสี่ยงร้อยละ 16.4 และอัตราส่วนเงินกองทุนทั้งชั้นต่อสินทรัพย์เสี่ยงร้อยละ 20.9 ทั้งนี้ เงินกองทุนของธนาคารอยู่ในระดับที่สูงกว่าอัตราส่วนเงินกองทุนขั้นต่ำตามที่ ธปท. กำหนด

งบการเงินรวม

หน่วย : ล้านบาท

รายการ	มีนาคม 2569		ธันวาคม 2568		มีนาคม 2568		เกณฑ์ ธปท.
	เงินกองทุน	อัตราส่วน เงินกองทุนต่อ สินทรัพย์เสี่ยง	เงินกองทุน	อัตราส่วน เงินกองทุนต่อ สินทรัพย์เสี่ยง	เงินกองทุน	อัตราส่วน เงินกองทุนต่อ สินทรัพย์เสี่ยง	
เงินกองทุนชั้นที่ 1							
ที่เป็นส่วนของผู้ถือหุ้น	504,917	16.4%	516,036	17.2%	488,018	15.8%	> 8.00%
เงินกองทุนชั้นที่ 1	505,138	16.4%	516,255	17.2%	511,829	16.5%	> 9.50%
เงินกองทุนชั้นที่ 2	136,835	4.5%	136,785	4.6%	137,821	4.5%	
เงินกองทุนทั้งสิ้น	641,973	20.9%	653,040	21.8%	649,650	21.0%	> 12.00%

รายการ	มีนาคม 2569		ธันวาคม 2568		มีนาคม 2568		เกณฑ์ ธปท.
	เงินกองทุน	อัตราส่วน	เงินกองทุน	อัตราส่วน	เงินกองทุน	อัตราส่วน	
		เงินกองทุนต่อ สินทรัพย์เสี่ยง		เงินกองทุนต่อ สินทรัพย์เสี่ยง		เงินกองทุนต่อ สินทรัพย์เสี่ยง	
เงินกองทุนชั้นที่ 1							
ที่เป็นส่วนของเจ้าของ	495,259	17.7%	509,599	18.8%	482,638	17.3%	> 8.00%
เงินกองทุนชั้นที่ 1	495,259	17.7%	509,599	18.8%	506,230	18.1%	> 9.50%
เงินกองทุนชั้นที่ 2	133,738	4.8%	133,893	4.9%	134,880	4.8%	
เงินกองทุนทั้งสิ้น	628,997	22.5%	643,492	23.7%	641,110	22.9%	> 12.00%

การดำรงสินทรัพย์สภาพคล่อง

สินทรัพย์สภาพคล่องของธนาคารและบริษัทย่อย ประกอบด้วย เงินสด รายการระหว่างธนาคารและตลาดเงินสุทธิ ตราสารหนี้ และตราสารทุนที่อยู่ในความต้องการของตลาด ณ วันที่ 31 มีนาคม 2569 สินทรัพย์สภาพคล่องต่อสินทรัพย์รวม และสินทรัพย์สภาพคล่องต่อเงินรับฝากอยู่ที่ร้อยละ 42.2 และร้อยละ 61.7 ตามลำดับ

รายการ	มีนาคม 2569	ธันวาคม 2568	มีนาคม 2568
สินทรัพย์สภาพคล่อง/สินทรัพย์รวม (%)	42.2	41.8	40.1
สินทรัพย์สภาพคล่อง/เงินรับฝาก (%)	61.7	60.3	57.6

อันดับความน่าเชื่อถือ

อันดับความน่าเชื่อถือของธนาคารมีรายละเอียดดังนี้

สถาบันจัดอันดับความน่าเชื่อถือ	มีนาคม 2569	ธันวาคม 2568	มีนาคม 2568
Moody's Investors Service			
ระยะยาว	Baa1	Baa1	Baa1
ระยะสั้น	P-2	P-2	P-2
ตราสารหนี้ไม่ด้อยสิทธิและไม่มีหลักประกัน	Baa1	Baa1	Baa1
ตราสารหนี้ด้อยสิทธิ	Baa2	Baa2	Baa2
ตราสารหนี้ด้อยสิทธิที่นับเป็นเงินกองทุนชั้นที่ 2 ตามเกณฑ์ Basel III	Baa3	Baa3	Baa3
ตราสารหนี้ด้อยสิทธิที่นับเป็นเงินกองทุนชั้นที่ 1 ตามเกณฑ์ Basel III	Ba1	Ba1	Ba1
ความแข็งแกร่งทางการเงิน (BCA)	baa1	baa1	baa1
แนวโน้ม	เชิงลบ	เชิงลบ ^{/1}	มีเสถียรภาพ
S&P Global Ratings			
ระยะยาว	BBB+	BBB+	BBB+
ระยะสั้น	A-2	A-2	A-2
ตราสารหนี้ไม่ด้อยสิทธิและไม่มีหลักประกัน	BBB+	BBB+	BBB+
ตราสารหนี้ด้อยสิทธิ	BBB	BBB	BBB
ความแข็งแกร่งทางการเงิน (SACP)	bbb-	bbb-	bbb-
แนวโน้ม	มีเสถียรภาพ	มีเสถียรภาพ	มีเสถียรภาพ
Fitch Ratings			
อันดับความน่าเชื่อถือสากล			
ระยะยาว	BBB	BBB	BBB
ระยะสั้น	F2	F2	F2
ตราสารหนี้ไม่ด้อยสิทธิและไม่มีหลักประกัน	BBB	BBB	BBB
ตราสารหนี้ด้อยสิทธิ	BB+	BB+	BB+
ตราสารหนี้ด้อยสิทธิที่นับเป็นเงินกองทุนชั้นที่ 2 ตามเกณฑ์ Basel III	BB+	BB+	BB+
ความแข็งแกร่งทางการเงิน (VR)	bbb	bbb	bbb
แนวโน้ม	มีเสถียรภาพ	มีเสถียรภาพ	มีเสถียรภาพ
อันดับความน่าเชื่อถือภายในประเทศ			
ระยะยาว	AA+(tha)	AA+(tha)	AA+(tha)
ระยะสั้น	F1+(tha)	F1+(tha)	F1+(tha)
แนวโน้ม	มีเสถียรภาพ	มีเสถียรภาพ	มีเสถียรภาพ

^{/1} การปรับแนวโน้มอันดับความน่าเชื่อถือตามการเปลี่ยนแปลงแนวโน้มอันดับความน่าเชื่อถือของประเทศไทยเป็นเชิงลบ จากความเสี่ยงที่เพิ่มขึ้นต่อเสถียรภาพของเศรษฐกิจและการคลังของประเทศไทยที่อาจอ่อนแอลง