

**FOREIGN EXCHANGE OUTLOOK**

**2 - 6 ธันวาคม 2562**



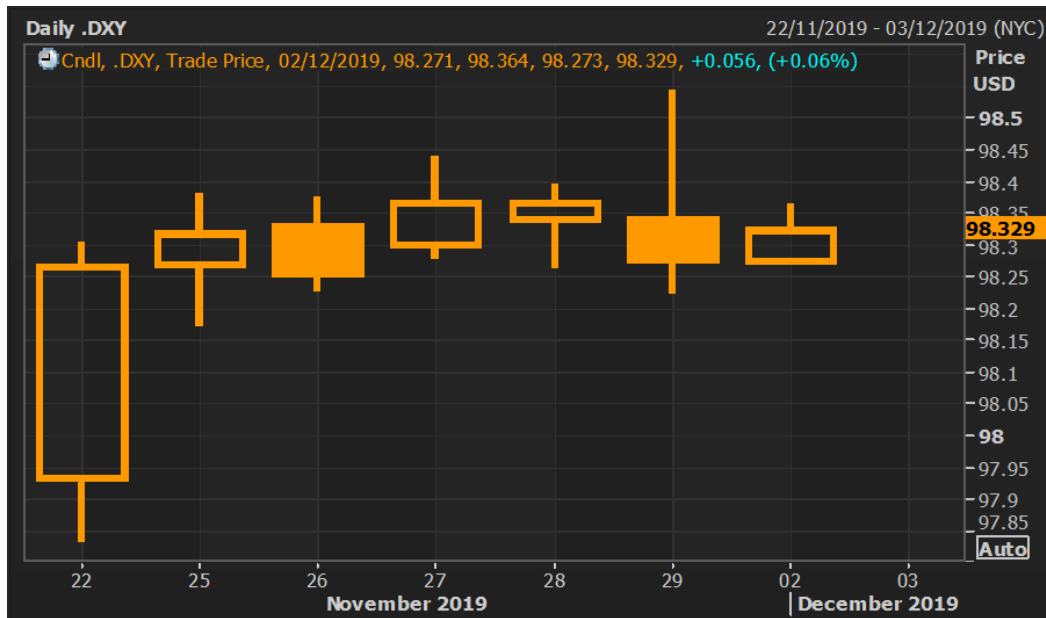
**USD**

**ค่าเงินดอลลาร์เคลื่อนไหวในกรอบแคบหลังไร้ความคืบหน้าการเจรจาการค้า**

**Highlight**

ดัชนีดอลลาร์ปรับตัวแข็งค่าขึ้นหลังเริ่มมีข่าวดีในตลาดเรื่องความคืบหน้าการเจรจาการค้าระหว่างสหรัฐฯ และจีน อย่างไรก็ตามยังคงรอดูความคืบหน้า และทิศทางของการเจรจาอยู่ โดยล่าสุดรองนายกรัฐมนตรีจีน นายหลิว เหอ ตัวแทนการค้าสหรัฐฯ นายโรเบิร์ต ไกลท์ไฮเซอร์ และรัฐมนตรีว่าการกระทรวงการคลังสหรัฐฯ นายสตีเฟน มนูชิน ได้หารือประเด็นเกี่ยวกับ "เฟสวัน" แต่ยังไม่ได้มีความคืบหน้าออกมาแต่อย่างใด อย่างไรก็ตามการแข็งค่าของค่าเงินดอลลาร์เริ่มลดลงหลังทางการจีนได้ออกมาเตือนสหรัฐฯ ว่าอาจเจอมาตรการตอบโต้หลังสภาสหรัฐฯ ออกร่างกฎหมายสนับสนุนฝ่ายต่อต้านรัฐบาลจีนในฮ่องกง ซึ่งจีนมองว่าเป็นการแทรกแซงกิจการภายใน

**Graph**



**Comment**

ภาพรวมตลาดยังจับตาดูความคืบหน้าการเจรจาการค้าระหว่างจีนและสหรัฐฯ นอกจากนี้ตัวเลขเศรษฐกิจสำคัญของสหรัฐฯ ได้แก่ ตัวเลขภาคการผลิตในวันจันทร์ (2/12) และตัวเลขตลาดแรงงานในวันศุกร์ (6/12)



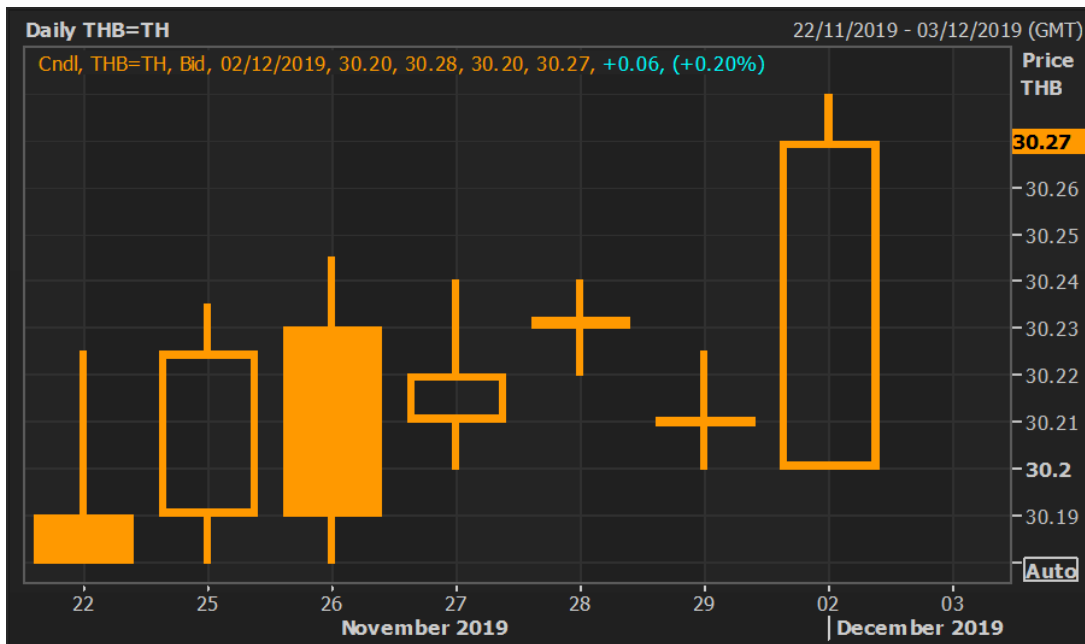
THB

Highlight

ค่าเงินบาทยังคงเคลื่อนไหวในกรอบจำกัดขณะที่ตลาดยังจับตาดูเรื่องสงครามการค้าระหว่างจีน – สหรัฐฯ

ค่าเงินบาทเปิดตลาดที่ระดับ 30.20/22 บาทต่อดอลลาร์สหรัฐฯ ทรงตัวจากระดับปิดตลาดในวันศุกร์ (22/11) ค่าเงินสกุลภูมิภาคยังคงเคลื่อนไหวในกรอบแคบหลังนักลงทุนยังคงรอดูความคืบหน้าของเรื่องการเจรจาการค้า อย่างไรก็ตามตัวเลขเศรษฐกิจสำคัญของไทยที่เปิดเผยออกมาระหว่างสัปดาห์ยังอ่อนแอกว่าระดับคาดการณ์ โดยตัวเลขดัชนีภาคการผลิต (MPI) ในเดือนตุลาคมออกมาหดตัว 8.45% จากปีก่อนหน้า จากการหดตัวของผลิตภัณฑ์ สินค้าที่เกี่ยวข้องกับปิโตรเลียม และเหล็ก นอกจากนี้ตัวเลขส่งออกในเดือนตุลาคมของไทยปรับตัวลดลง 5% หลังจากหดตัว 1.5% ในเดือนกันยายน การนำเข้าหดตัว 9.2% ในเดือนตุลาคม หลังจากหดตัว 4.5% ในเดือนกันยายน ขณะที่ในช่วงต้นสัปดาห์ค่าเงินบาทยังเคลื่อนไหวในทิศทางอ่อนค่าลงหลังวันจันทร์ (2/12) ตัวเลขอัตราเงินเฟ้อทั่วไปของไทยในเดือนพฤศจิกายนออกที่ระดับ 0.21% เทียบกับปีก่อนหน้าต่ำกว่าระดับคาดการณ์ โดยตัวเลขเงินเฟ้อในรอบหกเดือนที่ผ่านมาแล้วยังอยู่ต่ำกว่ากรอบเป้าหมายของธนาคารแห่งประเทศไทยที่ 1-4% โดยระหว่างสัปดาห์ค่าเงินบาทเคลื่อนไหวในกรอบระหว่าง 30.19 – 30.24 บาทต่อดอลลาร์สหรัฐฯ

Graph



Comment

สัปดาห์นี้ตลาดยังคงจับตาดูความคืบหน้าการเจรจาการค้าระหว่างจีนสหรัฐฯ โดยคาดว่าค่าเงินบาทจะเคลื่อนไหวในกรอบระหว่าง 30.15 – 30.30 บาทต่อดอลลาร์สหรัฐฯ

This material is prepared on the purpose of information reference only. The information based upon our most up-to-date and reliable sources. Please note that Bangkok Bank PCL and its officers do not solicit any action based upon this information. Investors should consider this report as only a single factor in making their investment decision.



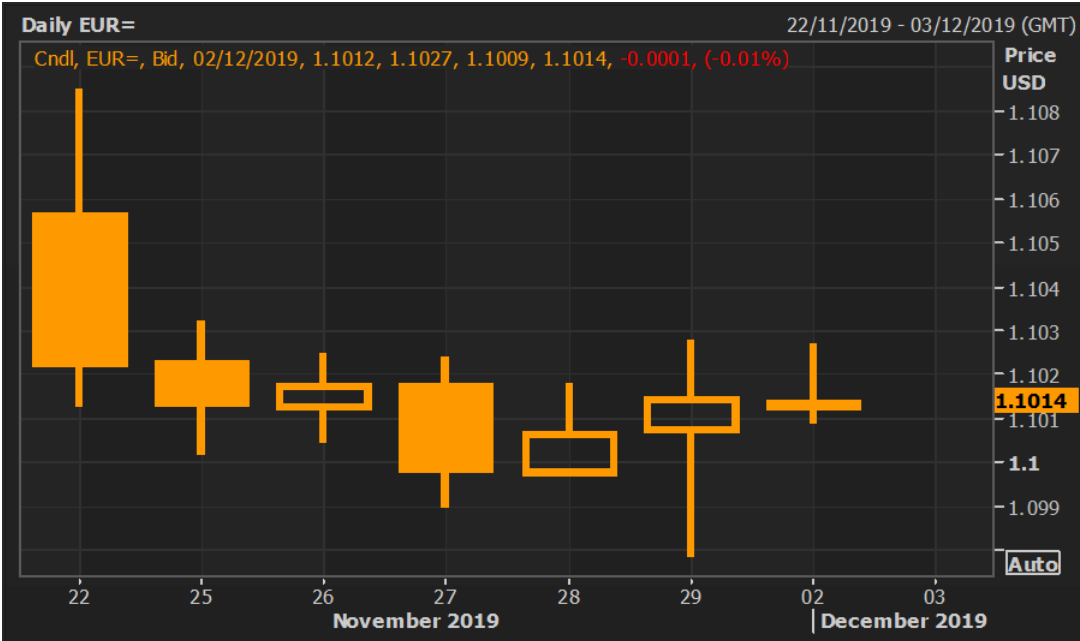
Highlight

# EUR

ภาวะการซื้อขายในตลาดเมื่อสัปดาห์ที่แล้วค่อนข้างเบาบางจากรวันหยุดขอบคุณพระเจ้า นักลงทุนยังคงจับตาดูการเจรจาทางการค้าระหว่างสหรัฐและจีน รวมถึงสถานการณ์ในฮ่องกงต่อไป ขณะที่ค่าเงินยูโรเคลื่อนไหวในกรอบแคบๆ เนื่องจากนักลงทุนรอดูการเปิดตัวเลขเงินเฟ้อของทางเยอรมนี

ค่าเงินยูโรเปิดตลาดวันจันทร์ (25/11) ที่ระดับ 1.1023/25 ดอลลาร์/ยูโร ค่อนข้างทรงตัวเมื่อเทียบกับระดับปิดตลาดวันศุกร์ (22/11) ที่ระดับ 1.1022/24 ดอลลาร์/ยูโร เนื่องจากขาดปัจจัยใหม่ๆที่จะบ่งชี้ทิศทางตลาด สำหรับปัจจัยในสหภาพยุโรปจะเป็นตัวเลขเศรษฐกิจจากเยอรมนี โดยอัตราเงินเฟ้อเยอรมนีออกมาต่ำกว่าที่คาดที่ -0.7 เปอร์เซ็นต์ สู่ระดับ -0.8 เปอร์เซ็นต์ และยอดค้าปลีกเยอรมนีออกมาที่ -1.9 เปอร์เซ็นต์ ต่ำกว่าที่คาดเช่นกันที่ระดับ -0.2 เปอร์เซ็นต์ ขณะที่ตัวเลขอัตราเงินเฟ้อของยุโรปออกมาดีกว่าที่คาดเล็กน้อยที่ 0.8 เปอร์เซ็นต์สู่ระดับ 1.0 เปอร์เซ็นต์ สำหรับปัจจัยในตลาดโลก ประธานาธิบดีสหรัฐ ทรัมป์ ลงนาม บังคับใช้กฎหมายสนับสนุนประชาธิปไตยในฮ่องกง ซึ่งทำให้นักลงทุนกังวลว่าจะสร้างความไม่พอใจให้กับจีนในช่วงเวลาที่สหรัฐและจีนยังคงดำเนินการเจรจาทางการค้าอยู่ และเข้าถือครองสินทรัพย์ปลอดภัย อาทิ เงินดอลลาร์ ซึ่งกดดันให้ค่าเงินยูโรยังเคลื่อนไหวอยู่ในกรอบ โดยสัปดาห์ที่แล้ว ค่าเงินยูโรเคลื่อนไหวระหว่าง 1.0979 – 1.1032 ดอลลาร์/ยูโร และปิดตลาดวันศุกร์ (29/11) ที่ระดับ 1.1015/17 ดอลลาร์/ยูโร

Graph



Comment

ในสัปดาห์นี้ นักลงทุนจะรอดูดัชนีผู้จัดการฝ่ายจัดซื้อจากทางยุโรปในวันจันทร์ (2/12) และพุธ (4/12) ในระยะนี้ คาดว่าค่าเงินยูโรจะยังเคลื่อนไหวอยู่ในกรอบแคบๆจากตัวเลขเศรษฐกิจที่อ่อนแอของเยอรมนีในช่วงที่ผ่านมา อย่างไรก็ตาม เรายังคาดว่าทางธนาคารกลางยุโรปน่าจะยังคงนโยบายการเงินไว้เช่นเดิมไปก่อน สัปดาห์นี้ค่าเงินยูโรมีโอกาสเคลื่อนไหวระหว่าง 1.0950 – 1.1150 ดอลลาร์/ยูโร

This material is prepared on the purpose of information reference only. The information based upon our most up-to-date and reliable sources. Please note that Bangkok Bank PCL and its officers do not solicit any action based upon this information. Investors should consider this report as only a single factor in making their investment decision.



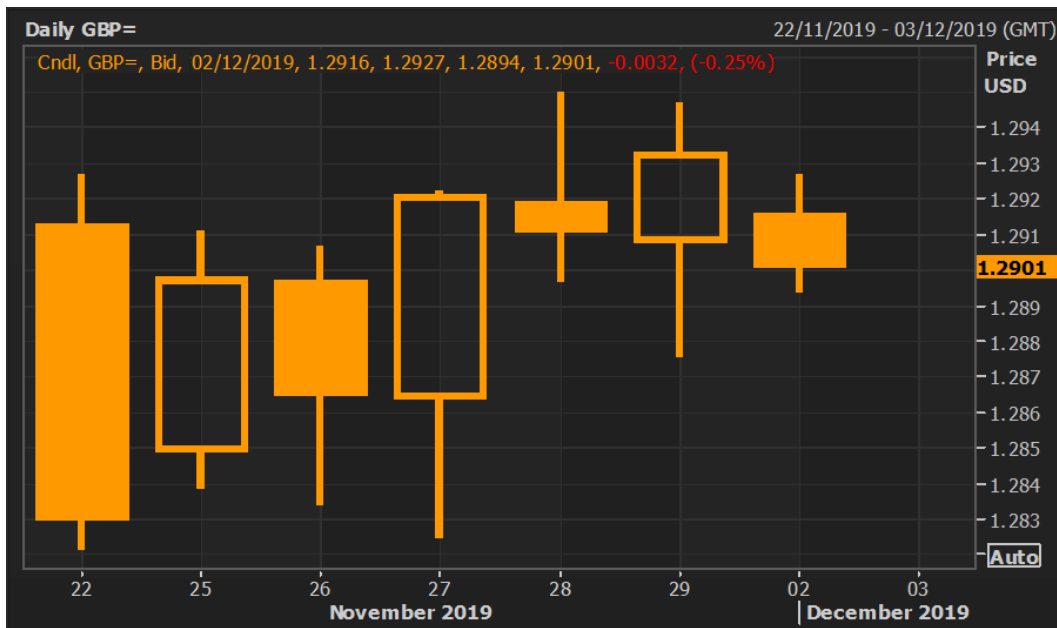
GBP

Highlight

ตลาดจับตาผลสำรวจคะแนนนิยมก่อนการเลือกตั้งทั่วไปของสหราชอาณาจักรในวันที่ 12 ธันวาคมนี้ โดยพรรคอนุรักษนิยมยังคงมีคะแนนนำคู่แข่ง

ค่าเงินปอนด์เปิดตลาดในวันจันทร์ (25/11) ที่ระดับ 1.2850/52 ดอลลาร์สหรัฐฯ/ปอนด์สเตอร์ลิง โดยปรับตัวตามผลสำรวจคะแนนนิยมของสองขั้วพรรคการเมืองก่อนการเลือกตั้งในวันที่ 12 ธันวาคมนี้ ในช่วงต้นสัปดาห์ผลสำรวจความนิยมของพรรคอนุรักษนิยมซึ่งนำโดยนายบอริส จอห์นสัน รวมทั้งพรรคขนาดเล็กที่สนับสนุนการถอนตัวออกจากสหภาพยุโรป (Brexit) ลดลง ในขณะที่คะแนนนิยมของพรรคแรงงานซึ่งนำโดยนายเจเรมี คอร์บินปรับตัวเพิ่มขึ้นทำให้ช่วงห่างคะแนนของสองพรรคคู่แข่งขยับเข้ามาใกล้กันมากขึ้น โดยหากพรรคอนุรักษนิยมไม่สามารถคุมเสียงข้างมากในรัฐสภาและต้องหวังพึ่งรัฐบาลผสมก็อาจทำให้เป็นอุปสรรคต่อการนำพาสหราชอาณาจักรออกจากสหภาพยุโรปตามกำหนดการเดิม ดังเช่นในสมัยของอดีตนายกรัฐมนตรีเทเรซา เมย์ อย่างไรก็ตาม ค่าเงินปอนด์ปรับตัวแข็งค่ากลับเหนือระดับ 1.2900 ดอลลาร์สหรัฐฯ/ปอนด์สเตอร์ลิงเมื่อผลสำรวจล่าสุดคาดว่าพรรคอนุรักษนิยมจะสามารถชนะคะแนนและจัดตั้งรัฐบาลเสียงข้างมากอย่างท่วมท้นในระดับเดียวกับสมัยอดีตนายกรัฐมนตรีมาร์กาเร็ต แทชเชอร์เมื่อปี 2530 แม้ว่าจะมีข้อกล่าวหาจากทางพรรคแรงงานว่านายบอริส จอห์นสันทำข้อตกลงให้ทางการสหรัฐฯ ปรับขึ้นราคาเวชภัณฑ์สำหรับการนำมาใช้ในบริการสุขภาพของอังกฤษซึ่งเป็นส่วนหนึ่งในข้อตกลงการค้าระหว่างอังกฤษและสหรัฐฯ หลังจากถอนตัวจากสหภาพยุโรป ค่าเงินปอนด์ปิดตลาดในวันศุกร์ (29/11) ที่ระดับ 1.2927/29 ดอลลาร์สหรัฐฯ/ปอนด์สเตอร์ลิง

Graph



Comment

ในสัปดาห์นี้ นักลงทุนติดตามตัวเลขดัชนีผู้จัดการฝ่ายจัดซื้อภาคการผลิตประจำเดือนพฤศจิกายนในวันจันทร์ (2/12) และดัชนีผู้จัดการฝ่ายจัดซื้อภาคการบริการประจำเดือนพฤศจิกายนในวันพุธ (4/12) โดยนักลงทุนยังคงติดตามผลสำรวจคะแนนนิยมก่อนการเลือกตั้งในวันที่ 12 ธันวาคมซึ่งจะช่วยกำหนดมุมมองทิศทางในประเด็นการถอนตัวออกจากสหภาพยุโรปในเดือนมกราคม 2563 ทางเราคาดการณ์ค่าเงินปอนด์จะเคลื่อนไหวอยู่ในกรอบระหว่าง 1.2800 – 1.3050 ดอลลาร์สหรัฐฯ/ปอนด์สเตอร์ลิง

This material is prepared on the purpose of information reference only. The information based upon our most up-to-date and reliable sources. Please note that Bangkok Bank PCL and its officers do not solicit any action based upon this information. Investors should consider this report as only a single factor in making their investment decision.



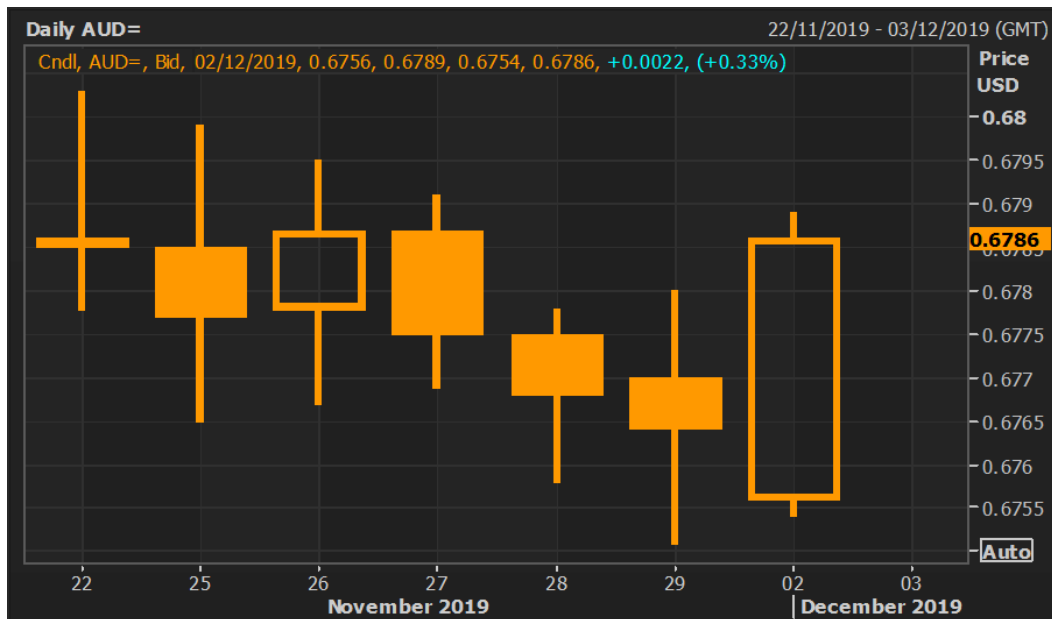
## AUD

### Highlight

ดอลลาร์ออสเตรเลียยังคงอ่อนค่าต่อเนื่องหลังธนาคารกลางส่งสัญญาณยังมีช่องว่างให้ปรับดอกเบี้ยนโยบายลง สัปดาห์นี้จับตาการประชุม RBA ว่าจะเป็นเช่นไร

ค่าเงินดอลลาร์ออสเตรเลียเปิดตลาดในสัปดาห์ที่ผ่านมาที่ระดับ 0.6787/89 ดอลลาร์สหรัฐต่อดอลลาร์ออสเตรเลีย ทรงตัวจากระดับปิดตลาดในวันศุกร์ก่อนหน้า (22/11) ในช่วงต้นสัปดาห์ค่าเงินยังแกว่งตัวอ่อนค่าเล็กน้อยโดยมีแรงกดดันจากความไม่แน่นอนในการเจรจาการค้าระหว่างสหรัฐและจีน นอกจากนี้ตัวเลขเศรษฐกิจที่ไม่สู้ดีในช่วงหลัง ทำให้นักลงทุนเริ่มให้น้ำหนักกว่าทางธนาคารกลางออสเตรเลีย (RBA) มีโอกาสที่จะทำการลดดอกเบี้ยนโยบายอีกครั้งเร็วๆ นี้ โดยในวันพุธ (27/11) ค่าเงินออสเตรเลียได้ปรับตัวอ่อนค่าลงอีกหลังทางนายฟิลิป โลว์ ผู้ว่าการธนาคารกลางออสเตรเลียได้ออกมาส่งสัญญาณว่ามีความเป็นไปได้ที่ธนาคารกลางจะปรับลดดอกเบี้ยลงสู่ระดับ 0.25% ซึ่งระดับดังกล่าวถือว่าต่ำกว่าขีดความสามารถในการดำเนินนโยบายการเงิน (policy space) ที่ตลาดได้วิเคราะห์ไว้ โดยนักเศรษฐศาสตร์ได้ประเมินไว้ว่า อย่างมาก RBA จะทำการลดดอกเบี้ยมากที่สุดคือลดลงสู่ระดับ 0.5% ด้วยเหตุนี้ นักลงทุนจึงปรับคาดการณ์ว่ามีโอกาสเพิ่มขึ้นที่ทาง RBA จะปรับลดดอกเบี้ยลงเร็วกว่ากำหนด ช่วงสุดสัปดาห์ค่าเงินดอลลาร์ออสเตรเลียได้อ่อนค่าลงแตะระดับ 0.6754 ดอลลาร์สหรัฐต่อดอลลาร์ออสเตรเลียในวันศุกร์ (29/11) ซึ่งถือเป็นระดับต่ำสุดในรอบกว่า 6 สัปดาห์ โดยสาเหตุหลักมาจากความตึงเครียดประเด็นความวุ่นวายในฮ่องกงซึ่งสืบต่อมายังประเด็นสงครามการค้า นอกจากนี้ตัวเลขเศรษฐกิจที่ประกาศก็ยังไม่มีความโน้มที่ดีขึ้น โดยค่าใช้จ่ายทางการลงทุนใหม่ในภาคธุรกิจเอกชนในไตรมาสที่ 3 ออกมาลดลง 0.2% เมื่อเทียบกับไตรมาสก่อนหน้า ซึ่งต่ำกว่าที่ตลาดคาดการณ์ไว้ ทั้งนี้ในสัปดาห์ที่ผ่านมาค่าเงินดอลลาร์ออสเตรเลีย เคลื่อนไหวในกรอบ 0.6754-0.6802 ดอลลาร์สหรัฐต่อดอลลาร์ออสเตรเลีย ก่อนปิดตลาดในวันศุกร์ (29/11) ที่ระดับ 0.6765/67 ดอลลาร์สหรัฐต่อดอลลาร์ออสเตรเลีย

### Graph



### Comment

เราคาดว่าในสัปดาห์นี้ค่าเงินดอลลาร์ออสเตรเลียมีโอกาสแกว่งตัวผันผวนมากกว่าปกติ เนื่องจากในสัปดาห์นี้ นอกจากจะมีการประชุมนโยบายการเงินของ RBA แล้วยังมีตัวเลขเศรษฐกิจที่สำคัญประกาศอีกหลายตัว อาทิ GDP Q3 (3/12), ยอดค้าปลีก (4/12) และดุลการค้า (4/12) ทั้งนี้เรามองว่าค่าเงินดอลลาร์ออสเตรเลียมีโอกาสอ่อนค่าลงอีกถ้าธนาคารกลางมีความเห็นหรือประกาศนโยบายในเชิงที่ผ่อนคลายเพิ่มขึ้น เราคาดว่าค่าดอลลาร์ออสเตรเลียจะเคลื่อนไหวในกรอบระหว่าง 0.6700-0.6850 ดอลลาร์สหรัฐต่อดอลลาร์ออสเตรเลีย



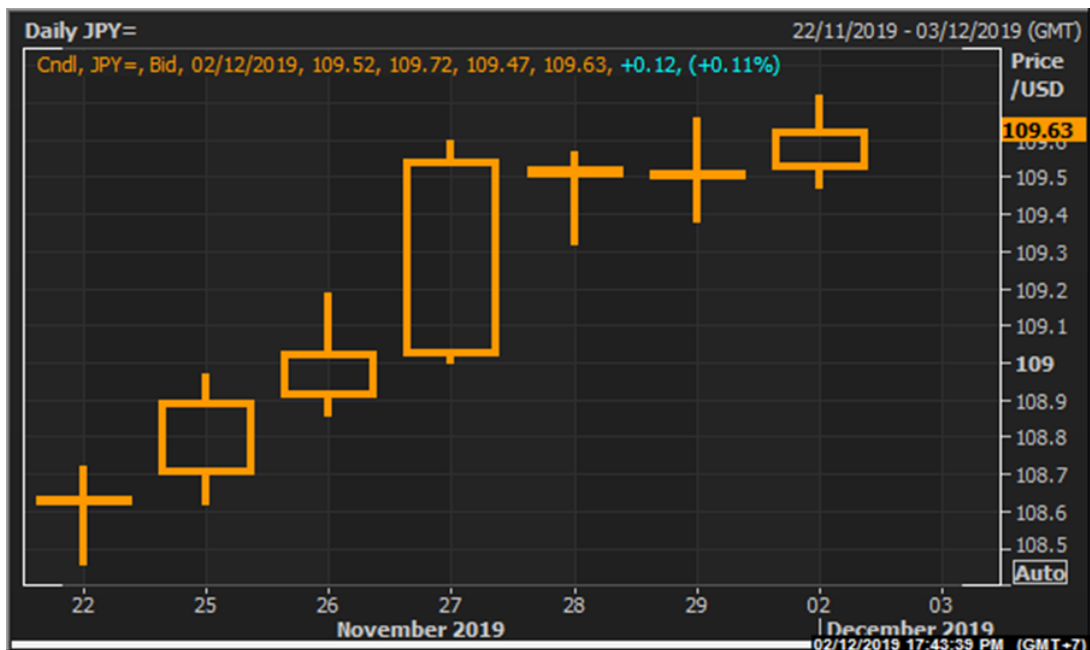
JPY

Highlight

เงินเยนปรับตัวอ่อนค่าจากมุมมองเชิงบวกของนักลงทุนต่อความคืบหน้าในการเจรจาการค้าระหว่างสหรัฐฯ กับจีน แม้ทางการสหรัฐฯ เพิ่งประกาศรับรองกฎหมายสนับสนุนกลุ่มผู้ชุมนุมประท้วงในฮ่องกง

ค่าเงินเยนเปิดตลาดในวันจันทร์ (25/11) ที่ระดับ 108.71/73 เยน/ดอลลาร์สหรัฐฯ ก่อนที่จะปรับตัวอ่อนค่าลงในวันทำการถัดมาจากการที่นักลงทุนคลายความกังวลต่อประเด็นสงครามการค้าระหว่างสหรัฐฯ กับจีน ภายหลังจากที่ผู้นำการเจรจาของทั้งสองฝ่ายมีการพูดคุยเกี่ยวกับข้อตกลงการค้าเฟสแรกต่อรวมทั้งประธานาธิบดีโดนัลด์ ทรัมป์ ได้ออกมาแถลงว่าทั้งสองชาติกำลังจะบรรลุข้อตกลงดังกล่าวในระยะเวลาอันใกล้นี้ อย่างไรก็ตามนักลงทุนยังคงต้องจับตาประเด็นความสัมพันธ์ระหว่างสองชาติมหาอำนาจนี้ต่อไป หลังจากทางการสหรัฐฯ ประกาศร่างกฎหมายสนับสนุนผู้ชุมนุมประท้วงชาวฮ่องกงในวันพุธ (27/11) สำหรับข้อมูลเศรษฐกิจในสัปดาห์ที่ผ่านมา กองทุนการเงินระหว่างประเทศได้ปรับลดคาดการณ์การเติบโตทางเศรษฐกิจของญี่ปุ่นในปี 2562 สู่ระดับร้อยละ 0.8 จากเดิมที่ร้อยละ 0.9 และคงไว้ที่ระดับร้อยละ 0.5 ในปี 2563 ส่วนยอดค้าปลีกหดตัวลงร้อยละ 7.1 ในเดือนตุลาคมจากเดือนก่อนหน้าที่ขยายตัวร้อยละ 9.2 ต่ำกว่าที่คาดการณ์ว่าจะหดตัวเพียงร้อยละ 3.8 เป็นผลมาจากการประกาศปรับขึ้นภาษีมูลค่าเพิ่มจากร้อยละ 8 เป็นร้อยละ 10 ทำให้เกิดการเร่งใช้จ่ายในช่วงไตรมาสก่อนหน้า ขณะที่ดัชนีราคาผู้บริโภคในเขตมหานครโตเกียวขยายตัวร้อยละ 0.6 ในเดือนพฤศจิกายนตามการคาดการณ์ ปรับตัวเพิ่มขึ้นเล็กน้อยจากเดือนก่อนหน้าที่ขยายตัวร้อยละ 0.5 ในช่วงท้ายสัปดาห์ค่าเงินเยนค่อนข้างทรงตัวจากการที่ตลาดสหรัฐฯ ปิดทำการเนื่องในเทศกาลขอบคุณพระเจ้า ก่อนที่จะปิดตลาดในวันศุกร์ (29/11) ที่ระดับ 109.51/53 เยน/ดอลลาร์สหรัฐฯ

Graph



Comment

ในสัปดาห์นี้ นักลงทุนติดตามข้อมูลการใช้จ่ายภาคครัวเรือนประจำเดือนตุลาคมในวันศุกร์ (6/12) ซึ่งคาดว่าจะหดตัวลงเช่นเดียวกับยอดค้าปลีกจากการปรับขึ้นภาษีมูลค่าเพิ่มในวันที่ 1 ตุลาคมที่ผ่านมา นอกจากนี้นักลงทุนยังคงจับตาความคืบหน้าในประเด็นสงครามการค้าระหว่างสหรัฐฯ กับจีนต่อไป โดยเฉพาะอย่างยิ่งการปรับขึ้นภาษีสินค้านำเข้าจากจีนมูลค่า 1.6 แสนล้านดอลลาร์สหรัฐฯ ในวันที่ 15 ธันวาคมหากการเจรจาไม่สัมฤทธิ์ผล ทางเราคาดการณ์ค่าเงินเยนจะเคลื่อนไหวอยู่ในกรอบระหว่าง 108.00 – 111.00 เยน/ดอลลาร์สหรัฐฯ

## Economic Calendar

### สัปดาห์ที่ผ่านมา

Date Time		Event	Period	Survey	Actual	Prior
25-Nov	JN	Leading Index CI	Sep F	--	--	92.2
25-Nov	JN	Coincident Index	Sep F	--	--	101
25-Nov	GE	IFO Business Climate	Nov	95	95	94.6
25-Nov	GE	IFO Expectations	Nov	92.5	92.1	91.5
25-Nov	GE	IFO Current Assessment	Nov	97.9	97.9	97.8
25-Nov	UK	CBI Retailing Reported Sales	Nov	-11	-3	-10
25-Nov	UK	CBI Total Dist. Reported Sales	Nov	--	-15	-21
25-Nov	CA	Wholesale Trade Sales MoM	Sep	0.00%	1.00%	-1.20%
25-Nov	US	Chicago Fed Nat Activity Index	Oct	-0.2	-0.71	-0.45
25-Nov	CA	Bloomberg Nanos Confidence	Nov-22	--	55	56.2
25-Nov	US	Dallas Fed Manf. Activity	Nov	-3.8	-1.3	-5.1
26-Nov	JN	PPI Services YoY	Oct	1.60%	2.10%	0.50%
26-Nov	GE	GfK Consumer Confidence	Dec	9.6	9.7	9.6
26-Nov	UK	UK Finance Loans for Housing	Oct	42200	41219	42310
26-Nov	US	Advance Goods Trade Balance	Oct	-\$71.0b	-\$66.5b	-\$70.4b
26-Nov	US	Retail Inventories MoM	Oct	0.10%	0.30%	0.30%
26-Nov	US	Wholesale Inventories MoM	Oct P	0.20%	0.20%	-0.40%
26-Nov	US	House Price Purchase Index QoQ	3Q	--	1.10%	1.00%
26-Nov	US	FHFA House Price Index MoM	Sep	0.30%	0.60%	0.20%
26-Nov	US	S&P CoreLogic CS 20-City MoM SA	Sep	0.30%	0.36%	-0.16%
26-Nov	US	S&P CoreLogic CS 20-City YoY NSA	Sep	2.01%	2.10%	2.03%
26-Nov	US	S&P CoreLogic CS 20-City NSA Index	Sep	--	218.27	218.14
26-Nov	US	S&P CoreLogic CS US HPI YoY NSA	Sep	3.25%	3.22%	3.17%
26-Nov	US	S&P CoreLogic CS US HPI NSA Index	Sep	--	212.2	212.06
26-Nov	US	Richmond Fed Manufact. Index	Nov	5	-1	8
26-Nov	US	New Home Sales	Oct	705k	733k	701k
26-Nov	US	New Home Sales MoM	Oct	0.60%	-0.70%	-0.70%
26-Nov	US	Conf. Board Consumer Confidence	Nov	127	125.5	125.9
26-Nov	US	Conf. Board Present Situation	Nov	--	166.9	172.3
27-Nov	US	Conf. Board Expectations	Nov	--	97.9	94.9
27-Nov	UK	BRC Shop Price Index YoY	Nov	--	-0.50%	-0.40%
27-Nov	GE	Import Price Index MoM	Oct	-0.10%	-0.10%	0.60%
27-Nov	GE	Import Price Index YoY	Oct	-3.50%	-3.50%	-2.50%
27-Nov	FR	Consumer Confidence	Nov	103	106	104
27-Nov	IT	Consumer Confidence Index	Nov	111.7	108.5	111.7
27-Nov	IT	Manufacturing Confidence	Nov	99.8	98.9	99.6
27-Nov	IT	Economic Sentiment	Nov	--	99.1	99
27-Nov	US	MBA Mortgage Applications	Nov-22	--	1.50%	-2.20%
27-Nov	RU	CPI Weekly YTD	Nov-25	--	2.70%	2.60%
27-Nov	RU	CPI WoW	Nov-25	--	0.10%	0.10%

This material is prepared on the purpose of information reference only. The information based upon our most up-to-date and reliable sources. Please note that Bangkok Bank PCL and its officers do not solicit any action based upon this information. Investors should consider this report as only a single factor in making their investment decision.

27-Nov	US	GDP Annualized QoQ	3Q S	1.90%	2.10%	1.90%
27-Nov	US	Personal Consumption	3Q S	2.80%	2.90%	2.90%
27-Nov	US	GDP Price Index	3Q S	1.70%	1.80%	1.70%
27-Nov	US	Core PCE QoQ	3Q S	2.20%	2.10%	2.20%
27-Nov	US	Durable Goods Orders	Oct P	-0.90%	0.60%	-1.20%
27-Nov	US	Durables Ex Transportation	Oct P	0.10%	0.60%	-0.40%
27-Nov	US	Cap Goods Orders Nondef Ex Air	Oct P	-0.20%	1.20%	-0.60%
27-Nov	US	Cap Goods Ship Nondef Ex Air	Oct P	-0.20%	0.80%	-0.70%
27-Nov	US	Initial Jobless Claims	Nov-23	221k	213k	227k
27-Nov	US	Continuing Claims	Nov-16	1691k	1640k	1695k
27-Nov	US	MNI Chicago PMI	Nov	47	46.3	43.2
27-Nov	US	Bloomberg Consumer Comfort	Nov-24	--	60.5	59.1
27-Nov	US	Personal Income	Oct	0.30%	0.00%	0.30%
27-Nov	US	Personal Spending	Oct	0.30%	0.30%	0.20%
27-Nov	US	Real Personal Spending	Oct	0.00%	0.10%	0.20%
27-Nov	US	PCE Deflator MoM	Oct	0.30%	0.20%	0.00%
27-Nov	US	PCE Deflator YoY	Oct	1.40%	1.30%	1.30%
27-Nov	US	PCE Core Deflator MoM	Oct	0.10%	0.10%	0.00%
27-Nov	US	PCE Core Deflator YoY	Oct	1.70%	1.60%	1.70%
27-Nov	US	Pending Home Sales MoM	Oct	0.20%	-1.70%	1.50%
27-Nov	US	Pending Home Sales NSA YoY	Oct	6.00%	3.90%	6.30%
28-Nov	US	U.S. Federal Reserve Releases Beige Book				
28-Nov	JN	Retail Sales YoY	Oct	-3.80%	-7.10%	9.10%
28-Nov	JN	Retail Sales MoM	Oct	-10.40%	-14.40%	7.10%
28-Nov	JN	Dept. Store, Supermarket Sales YoY	Oct	-7.10%	-8.20%	10.00%
28-Nov	JN	Japan Buying Foreign Bonds	Nov-22	--	¥155.2b	¥119.4b
28-Nov	JN	Japan Buying Foreign Stocks	Nov-22	--	-¥63.5b	-¥65.8b
28-Nov	JN	Foreign Buying Japan Bonds	Nov-22	--	¥458.9b	¥432.9b
28-Nov	JN	Foreign Buying Japan Stocks	Nov-22	--	¥131.7b	¥110.3b
28-Nov	UK	Nationwide House PX MoM	Nov	0.10%	0.50%	0.20%
28-Nov	UK	Nationwide House Px NSA YoY	Nov	0.20%	0.80%	0.40%
28-Nov	GE	CPI Saxony MoM	Nov	--	-0.80%	0.10%
28-Nov	GE	CPI Saxony YoY	Nov	--	1.10%	1.00%
28-Nov	GE	CPI Brandenburg MoM	Nov	--	-0.80%	0.00%
28-Nov	GE	CPI Brandenburg YoY	Nov	--	1.30%	1.10%
28-Nov	GE	CPI Hesse MoM	Nov	--	-0.80%	0.10%
28-Nov	GE	CPI Hesse YoY	Nov	--	0.90%	1.20%
28-Nov	GE	CPI Bavaria MoM	Nov	--	-0.80%	0.10%
28-Nov	GE	CPI Bavaria YoY	Nov	--	0.90%	0.90%
28-Nov	EC	M3 Money Supply YoY	Oct	5.50%	5.60%	5.50%
28-Nov	GE	CPI North Rhine Westphalia MoM	Nov	--	-0.70%	0.10%
28-Nov	GE	CPI North Rhine Westphalia YoY	Nov	--	1.20%	1.20%
28-Nov	IT	PPI MoM	Oct	--	0.00%	0.10%
28-Nov	IT	PPI YoY	Oct	--	-4.10%	-2.40%
28-Nov	EC	Economic Confidence	Nov	101	101.3	100.8
28-Nov	EC	Business Climate Indicator	Nov	-0.14	-0.23	-0.19

This material is prepared on the purpose of information reference only. The information based upon our most up-to-date and reliable sources. Please note that Bangkok Bank PCL and its officers do not solicit any action based upon this information. Investors should consider this report as only a single factor in making their investment decision.



28-Nov	EC	Industrial Confidence	Nov	-9.1	-9.2	-9.5
28-Nov	EC	Services Confidence	Nov	8.8	9.3	9
28-Nov	EC	Consumer Confidence	Nov F	--	-7.2	-7.2
28-Nov	GE	CPI Baden Wuerttemberg MoM	Nov	--	-0.80%	0.10%
28-Nov	GE	CPI Baden Wuerttemberg YoY	Nov	--	0.90%	1.10%
28-Nov	CA	CFIB Business Barometer	Nov	--	56.1	59.8
28-Nov	RU	Gold and Forex Reserve	Nov-22	--	542.7b	540.1b
28-Nov	GE	CPI MoM	Nov P	-0.60%	-0.80%	0.10%
28-Nov	GE	CPI YoY	Nov P	1.20%	1.10%	1.10%
28-Nov	GE	CPI EU Harmonized MoM	Nov P	-0.70%	-0.80%	0.10%
28-Nov	GE	CPI EU Harmonized YoY	Nov P	1.10%	1.20%	0.90%
28-Nov	CA	Current Account Balance	3Q	-\$10.00b	-\$9.86b	-\$6.38b
29-Nov	JN	Jobless Rate	Oct	2.40%	2.40%	2.40%
29-Nov	JN	Job-To-Applicant Ratio	Oct	1.56	1.57	1.57
29-Nov	JN	Tokyo CPI YoY	Nov	0.60%	0.80%	0.40%
29-Nov	JN	Tokyo CPI Ex-Fresh Food YoY	Nov	0.60%	0.60%	0.50%
29-Nov	JN	Tokyo CPI Ex-Fresh Food, Energy YoY	Nov	0.70%	0.70%	0.70%
29-Nov	JN	Industrial Production MoM	Oct P	-2.00%	-4.20%	1.70%
29-Nov	JN	Industrial Production YoY	Oct P	-5.20%	-7.40%	1.30%
29-Nov	UK	GfK Consumer Confidence	Nov	-14	-14	-14
29-Nov	UK	Lloyds Business Barometer	Nov	--	9	6
29-Nov	JN	Vehicle Production YoY	Sep	--	2.30%	-2.20%
29-Nov	JN	Housing Starts YoY	Oct	-7.00%	-7.40%	-4.90%
29-Nov	JN	Annualized Housing Starts	Oct	0.880m	0.879m	0.897m
29-Nov	JN	Construction Orders YoY	Oct	--	6.40%	-6.80%
29-Nov	JN	Consumer Confidence Index	Nov	36.8	38.7	36.2
29-Nov	GE	Retail Sales MoM	Oct	0.20%	-1.90%	0.10%
29-Nov	GE	Retail Sales NSA YoY	Oct	3.00%	0.80%	3.40%
29-Nov	FR	PPI MoM	Oct	--	-0.10%	0.10%
29-Nov	FR	PPI YoY	Oct	--	-1.40%	-1.00%
29-Nov	FR	Consumer Spending MoM	Oct	0.30%	0.20%	-0.40%
29-Nov	FR	Consumer Spending YoY	Oct	-0.30%	-0.20%	0.30%
29-Nov	FR	CPI EU Harmonized MoM	Nov P	0.00%	0.10%	-0.10%
29-Nov	FR	CPI EU Harmonized YoY	Nov P	1.10%	1.20%	0.90%
29-Nov	FR	CPI MoM	Nov P	0.00%	0.10%	0.00%
29-Nov	FR	CPI YoY	Nov P	1.00%	1.00%	0.80%
29-Nov	FR	GDP QoQ	3Q F	0.30%	0.30%	0.30%
29-Nov	FR	GDP YoY	3Q F	1.30%	1.40%	1.30%
29-Nov	RU	Money Supply Narrow Def	Nov-22	--	10.62t	10.67t
29-Nov	GE	Unemployment Change (000's)	Nov	6.0k	-16.0k	6.0k
29-Nov	GE	Unemployment Claims Rate SA	Nov	5.00%	5.00%	5.00%
29-Nov	IT	Unemployment Rate	Oct P	9.80%	9.70%	9.90%
29-Nov	UK	Net Consumer Credit	Oct	0.9b	1.3b	0.8b
29-Nov	UK	Consumer Credit YoY	Oct	--	6.10%	6.00%
29-Nov	UK	Net Lending Sec. on Dwellings	Oct	3.8b	4.3b	3.8b
29-Nov	UK	Mortgage Approvals	Oct	65.4k	64.6k	65.9k
29-Nov	UK	Money Supply M4 MoM	Oct	--	0.00%	0.70%
29-Nov	UK	M4 Money Supply YoY	Oct	--	3.60%	4.00%
29-Nov	UK	M4 Ex IOFCs 3M Annualised	Oct	--	4.20%	7.90%

This material is prepared on the purpose of information reference only. The information based upon our most up-to-date and reliable sources. Please note that Bangkok Bank PCL and its officers do not solicit any action based upon this information. Investors should consider this report as only a single factor in making their investment decision.

29-Nov	IT	CPI NIC incl. tobacco MoM	Nov P	-0.20%	0.00%	0.00%
29-Nov	IT	CPI NIC incl. tobacco YoY	Nov P	0.30%	0.40%	0.30%
29-Nov	IT	CPI EU Harmonized YoY	Nov P	0.30%	0.40%	0.20%
29-Nov	EC	Unemployment Rate	Oct	7.50%	7.50%	7.50%
29-Nov	IT	CPI EU Harmonized MoM	Nov P	-0.20%	-0.10%	0.20%
29-Nov	EC	CPI MoM	Nov P	-0.40%	-0.30%	0.10%
29-Nov	EC	CPI Estimate YoY	Nov	0.90%	1.00%	0.70%
29-Nov	EC	CPI Core YoY	Nov P	1.20%	1.30%	1.10%
29-Nov	IT	GDP WDA YoY	3Q F	0.30%	0.30%	0.30%
29-Nov	IT	GDP WDA QoQ	3Q F	0.10%	0.10%	0.10%
29-Nov	CA	Quarterly GDP Annualized	3Q	1.30%	1.30%	3.70%
29-Nov	CA	GDP MoM	Sep	0.10%	0.10%	0.10%
29-Nov	CA	GDP YoY	Sep	1.40%	1.60%	1.30%
29-Nov	CA	Industrial Product Price MoM	Oct	0.00%	0.10%	-0.10%
29-Nov	CA	Raw Materials Price Index MoM	Oct	-2.00%	-1.90%	0.00%

## สัปดาห์นี้

Date Time		Event	Period	Survey	Actual	Prior
2-Dec	JN	Capital Spending YoY	3Q	5.00%	7.10%	1.90%
2-Dec	JN	Capital Spending Ex Software YoY	3Q	4.40%	7.70%	-1.70%
2-Dec	JN	Company Profits YoY	3Q	-2.00%	-5.30%	-12.00%
2-Dec	JN	Company Sales YoY	3Q	--	-2.60%	0.40%
2-Dec	JN	Loans & Discounts Corp YoY	Oct	--	2.24%	1.90%
2-Dec	JN	Jibun Bank Japan PMI Mfg	Nov F	--	48.9	48.6
2-Dec	JN	Vehicle Sales YoY	Nov	--	14.60%	-26.40%
2-Dec	RU	Markit Russia PMI Mfg	Nov	48.1	45.6	47.2
2-Dec	IT	Markit Italy Manufacturing PMI	Nov	47.5	47.6	47.7
2-Dec	FR	Markit France Manufacturing PMI	Nov F	51.6	51.7	51.6
2-Dec	GE	Markit/BME Germany Manufacturing PMI	Nov F	43.8	44.1	43.8
2-Dec	EC	Markit Eurozone Manufacturing PMI	Nov F	46.6	46.9	46.6
2-Dec	UK	Markit UK PMI Manufacturing SA	Nov F	48.3	48.9	48.3
2-Dec	CA	MLI Leading Indicator MoM	Oct	--	--	0.20%
2-Dec	CA	Markit Canada Manufacturing PMI	Nov	--	--	51.2
2-Dec	US	Markit US Manufacturing PMI	Nov F	52.2	--	52.2
2-Dec	CA	Bloomberg Nanos Confidence	Nov-29	--	--	55
2-Dec	US	ISM Manufacturing	Nov	49.2	--	48.3
2-Dec	US	ISM Employment	Nov	48.3	--	47.7
2-Dec	US	ISM Prices Paid	Nov	47	--	45.5
2-Dec	US	ISM New Orders	Nov	--	--	49.1
2-Dec	US	Construction Spending MoM	Oct	0.30%	--	0.50%
2-Dec	RU	Wellbeing Fund	Nov	--	--	\$124.5b
2-Dec	IT	Budget Balance	Nov	--	--	2.5b
3-Dec	IT	New Car Registrations YoY	Nov	--	--	6.67%
3-Dec	JN	Monetary Base YoY	Nov	--	--	3.10%
3-Dec	JN	Monetary Base End of period	Nov	¥517.1t	--	¥523.0t
3-Dec	UK	BRC Sales Like-For-Like YoY	Nov	-0.40%	--	0.10%
3-Dec	FR	Budget Balance YTD	Oct	--	--	-109.0b
3-Dec	UK	Markit/CIPS UK Construction PMI	Nov	44.5	--	44.2
3-Dec	UK	Unit Labor Costs YoY	2Q	--	--	2.10%
3-Dec	EC	PPI MoM	Oct	0.00%	--	0.10%
3-Dec	EC	PPI YoY	Oct	-1.80%	--	-1.20%
3-Dec	US	Wards Total Vehicle Sales	Nov	16.80m	--	16.55m
4-Dec	JN	Jibun Bank Japan PMI Services	Nov F	--	--	50.4
4-Dec	JN	Jibun Bank Japan PMI Composite	Nov F	--	--	49.9
4-Dec	RU	Markit Russia PMI Services	Nov	54.6	--	55.8
4-Dec	RU	Markit Russia PMI Composite	Nov	--	--	53.3
4-Dec	IT	Markit Italy Services PMI	Nov	51.2	--	52.2
4-Dec	IT	Markit Italy Composite PMI	Nov	50.6	--	50.8
4-Dec	FR	Markit France Services PMI	Nov F	52.9	--	52.9
4-Dec	FR	Markit France Composite PMI	Nov F	52.7	--	52.7

This material is prepared on the purpose of information reference only. The information based upon our most up-to-date and reliable sources. Please note that Bangkok Bank PCL and its officers do not solicit any action based upon this information. Investors should consider this report as only a single factor in making their investment decision.

4-Dec	GE	Markit Germany Services PMI	Nov F	51.3	--	51.3
4-Dec	GE	Markit/BME Germany Composite PMI	Nov F	49.2	--	49.2
4-Dec	EC	Markit Eurozone Services PMI	Nov F	51.5	--	51.5
4-Dec	EC	Markit Eurozone Composite PMI	Nov F	50.3	--	50.3
4-Dec	UK	Markit/CIPS UK Services PMI	Nov F	48.6	--	48.6
4-Dec	UK	Markit/CIPS UK Composite PMI	Nov F	48.5	--	48.5
4-Dec	UK	Official Reserves Changes	Nov	--	--	\$2212m
4-Dec	US	MBA Mortgage Applications	Nov-29	--	--	1.50%
4-Dec	RU	CPI Weekly YTD	Dec-02	--	--	2.70%
4-Dec	RU	CPI WoW	Dec-02	--	--	0.10%
4-Dec	US	ADP Employment Change	Nov	140k	--	125k
4-Dec	CA	Labor Productivity QoQ	3Q	0.20%	--	0.20%
4-Dec	US	Markit US Services PMI	Nov F	51.6	--	51.6
4-Dec	US	Markit US Composite PMI	Nov F	--	--	51.9
4-Dec	CA	Bank of Canada Rate Decision	Dec-04	1.75%	--	1.75%
4-Dec	US	ISM Non-Manufacturing Index	Nov	54.5	--	54.7
5-Dec	JN	Japan Buying Foreign Bonds	Nov-29	--	--	-¥155.2b
5-Dec	JN	Japan Buying Foreign Stocks	Nov-29	--	--	-¥63.5b
5-Dec	JN	Foreign Buying Japan Bonds	Nov-29	--	--	¥458.9b
5-Dec	JN	Foreign Buying Japan Stocks	Nov-29	--	--	¥131.7b
5-Dec	GE	Factory Orders MoM	Oct	0.40%	--	1.30%
5-Dec	GE	Factory Orders WDA YoY	Oct	-4.70%	--	-5.40%
5-Dec	GE	Markit Germany Construction PMI	Nov	--	--	51.5
5-Dec	UK	New Car Registrations YoY	Nov	--	--	-6.70%
5-Dec	IT	Istat Releases Economic Forecast to 2020				
5-Dec	EC	Retail Sales MoM	Oct	-0.50%	--	0.10%
5-Dec	EC	Retail Sales YoY	Oct	2.20%	--	3.10%
5-Dec	EC	Employment QoQ	3Q F	--	--	0.10%
5-Dec	EC	Employment YoY	3Q F	--	--	1.00%
5-Dec	EC	Gross Fix Cap QoQ	3Q	0.30%	--	0.50%
5-Dec	EC	Govt Expend QoQ	3Q	0.40%	--	0.30%
5-Dec	EC	Household Cons QoQ	3Q	0.30%	--	0.20%
5-Dec	EC	GDP SA QoQ	3Q F	0.20%	--	0.20%
5-Dec	EC	GDP SA YoY	3Q F	1.20%	--	1.20%
5-Dec	US	Challenger Job Cuts YoY	Nov	--	--	-33.50%
5-Dec	RU	Gold and Forex Reserve	Nov-29	--	--	542.7b
5-Dec	CA	Int'l Merchandise Trade	Oct	-1.39b	--	-0.98b
5-Dec	US	Initial Jobless Claims	Nov-30	215k	--	213k
5-Dec	US	Continuing Claims	Nov-23	1661k	--	1640k
5-Dec	US	Trade Balance	Oct	-\$48.7b	--	-\$52.5b
5-Dec	US	Bloomberg Consumer Comfort	Dec-01	--	--	60.5
5-Dec	CA	Ivey Purchasing Managers Index SA	Nov	--	--	48.2
5-Dec	US	Factory Orders	Oct	0.30%	--	-0.60%
5-Dec	US	Factory Orders Ex Trans	Oct	--	--	-0.10%
5-Dec	US	Durable Goods Orders	Oct F	--	--	0.60%
5-Dec	US	Durables Ex Transportation	Oct F	--	--	0.60%
5-Dec	US	Cap Goods Orders Nondef Ex Air	Oct F	--	--	1.20%

This material is prepared on the purpose of information reference only. The information based upon our most up-to-date and reliable sources. Please note that Bangkok Bank PCL and its officers do not solicit any action based upon this information. Investors should consider this report as only a single factor in making their investment decision.

5-Dec	US	Cap Goods Ship Nondef Ex Air	Oct F	--	--	0.80%
5-Dec	RU	Light Vehicle Car Sales YoY	Nov	-5.80%	--	-5.20%
6-Dec	JN	Labor Cash Earnings YoY	Oct	0.20%	--	0.80%
6-Dec	JN	Real Cash Earnings YoY	Oct	-0.30%	--	0.60%
6-Dec	JN	Household Spending YoY	Oct	-3.20%	--	9.50%
6-Dec	JN	Official Reserve Assets	Nov	--	--	\$1324.5b
6-Dec	JN	Bloomberg Dec. Japan Economic Survey				
6-Dec	JN	Leading Index CI	Oct P	--	--	--
6-Dec	JN	Coincident Index	Oct P	--	--	--
6-Dec	GE	Industrial Production SA MoM	Oct	0.10%	--	-0.60%
6-Dec	GE	Industrial Production WDA YoY	Oct	-3.60%	--	-4.30%
6-Dec	FR	Trade Balance	Oct	-5000m	--	-5551m
6-Dec	FR	Current Account Balance	Oct	--	--	-2.7b
6-Dec	RU	Money Supply Narrow Def	Nov-29	--	--	10.62t
6-Dec	IT	Retail Sales MoM	Oct	--	--	0.70%
6-Dec	IT	Retail Sales YoY	Oct	1.10%	--	0.90%
6-Dec	IT	Istat Releases the Monthly Economic Note				
6-Dec	RU	CPI Core MoM	Nov	0.30%	--	0.20%
6-Dec	RU	CPI Core YoY	Nov	3.60%	--	3.70%
6-Dec	RU	CPI YoY	Nov	3.60%	--	3.80%
6-Dec	RU	CPI MoM	Nov	0.30%	--	0.10%
6-Dec	RU	Official Reserve Assets	Nov	543.0b	--	540.9b
6-Dec	CA	Part Time Employment Change	Nov	15	--	14.3
6-Dec	CA	Full Time Employment Change	Nov	10	--	-16.1
6-Dec	CA	Net Change in Employment	Nov	10.0k	--	-1.8k
6-Dec	US	Change in Nonfarm Payrolls	Nov	188k	--	128k
6-Dec	US	Two-Month Payroll Net Revision	Nov	--	--	95k
6-Dec	US	Change in Private Payrolls	Nov	180k	--	131k
6-Dec	CA	Unemployment Rate	Nov	5.50%	--	5.50%
6-Dec	US	Change in Manufact. Payrolls	Nov	40k	--	-36k
6-Dec	CA	Hourly Wage Rate Permanent Employees YoY	Nov	4.50%	--	4.40%
6-Dec	US	Unemployment Rate	Nov	3.60%	--	3.60%
6-Dec	US	Average Hourly Earnings MoM	Nov	0.30%	--	0.20%
6-Dec	US	Average Hourly Earnings YoY	Nov	3.00%	--	3.00%
6-Dec	CA	Participation Rate	Nov	65.7	--	65.7
6-Dec	US	Average Weekly Hours All Employees	Nov	34.4	--	34.4
6-Dec	US	Labor Force Participation Rate	Nov	--	--	63.30%
6-Dec	US	Underemployment Rate	Nov	--	--	7.00%
6-Dec	US	Wholesale Inventories MoM	Oct F	0.20%	--	0.20%
6-Dec	US	Wholesale Trade Sales MoM	Oct	--	--	0.00%
6-Dec	US	U. of Mich. Sentiment	Dec P	97	--	96.8
6-Dec	US	U. of Mich. Current Conditions	Dec P	--	--	111.6
6-Dec	US	U. of Mich. Expectations	Dec P	--	--	87.3
6-Dec	US	U. of Mich. 1 Yr Inflation	Dec P	--	--	2.50%
6-Dec	US	U. of Mich. 5-10 Yr Inflation	Dec P	--	--	2.50%

This material is prepared on the purpose of information reference only. The information based upon our most up-to-date and reliable sources. Please note that Bangkok Bank PCL and its officers do not solicit any action based upon this information. Investors should consider this report as only a single factor in making their investment decision.

6-Dec	IT	Bank of Italy Report on Balance-Sheet Aggregates				
-------	----	--	--	--	--	--