

**FOREIGN EXCHANGE OUTLOOK**

**23 - 29 ธันวาคม 2562**



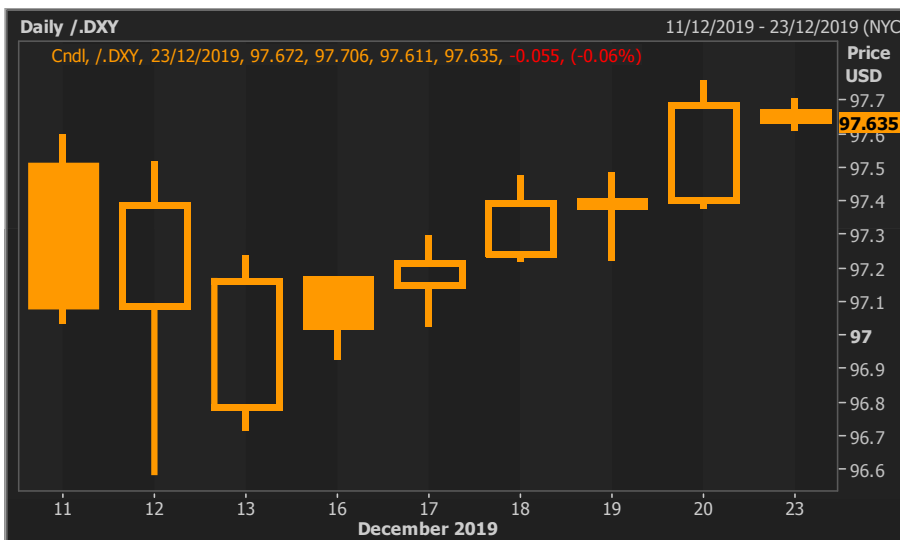
**USD**

**Highlight**

สัปดาห์ที่แล้ว ดัชนีดอลลาร์สหรัฐฯ ปรับตัวแข็งค่าเมื่อเทียบกับสกุลเงินอื่น โดยได้แรงหนุนจากตัวเลขเศรษฐกิจสหรัฐฯ ที่แข็งแกร่งที่ได้รับการรายงานออกมา ในสัปดาห์นี้ ตลาดจะรอจับตาดูรายงานตัวเลขยอดคำสั่งซื้อสินค้าคงทน ในวันจันทร์ (23/12) ตัวเลขจำนวนผู้ขอรับสวัสดิการว่างงานรายสัปดาห์ ในวันพฤหัสบดี (26/12) ตลอดจนตัวเลขสต็อกน้ำมันรายสัปดาห์จากสำนักงานสารสนเทศด้านพลังงานสหรัฐฯ (EIA) ในวันศุกร์ (27/12)

ในช่วงต้นสัปดาห์ที่ผ่านมา ค่าเงินดอลลาร์สหรัฐฯปรับตัวอ่อนค่าลงเล็กน้อยในขณะที่นักลงทุนรอดูรายละเอียดเพิ่มเติมในข้อตกลงทางการค้าระหว่างจีนกับสหรัฐฯ อย่างไรก็ตาม ค่าเงินดอลลาร์สหรัฐฯ ปรับตัวแข็งค่าในวันพุธ (18/12) โดยได้รับแรงหนุนจากตัวเลขเศรษฐกิจสหรัฐฯ ที่แข็งแกร่งที่ได้รับการรายงานออกมา โดยตัวเลขการเริ่มสร้างบ้านในสหรัฐฯ พุ่งขึ้น 3.2% ในเดือนพ.ย. สู่ 1.365 ล้านยูนิตต่อปี ทางด้านตัวเลขการอนุญาตก่อสร้างบ้านในสหรัฐฯ พุ่งขึ้น 1.4% สู่ 1.482 ล้านยูนิตต่อปีในเดือนพ.ย. ซึ่งถือเป็นจุดสูงสุดนับตั้งแต่เดือนพ.ค. 2550 ในวันพฤหัสบดี (19/12) กระทรวงแรงงานสหรัฐฯเปิดเผยจำนวนผู้ขอรับสวัสดิการว่างงานครั้งแรกรายในสัปดาห์ที่สิ้นสุดวันที่ 14 ธ.ค. ปรับตัวลดลง 18,000 ราย สู่ระดับ 234,000 หลังจากเพิ่งพุ่งขึ้น 49,000 ราย สู่ 252,000 รายในช่วงสัปดาห์สิ้นสุดวันที่ 7 ธ.ค. ซึ่งถือเป็นจุดสูงสุดนับตั้งแต่เดือนก.ย. 2560 หรือจุดสูงสุดในรอบกว่า 2 ปี ทางด้านเฟดสาขาฟิลาเดลเฟียรายงานว่าดัชนีภาวะธุรกิจปรับตัวลงสู่ 0.3 ในเดือนธ.ค. จาก 10.4 ในเดือนพ.ย. แต่รายงานตัวเลขนี้ไม่สามารถกดดันค่าเงินดอลลาร์สหรัฐฯ ให้ปรับตัวลงได้มากนัก ในวันศุกร์ (20/12) กระทรวงพาณิชย์สหรัฐฯ รายงานตัวเลขผลิตภัณฑ์มวลรวมภายในประเทศ (จีดีพี) เติบโต 2.1% ในไตรมาส 3 ในขณะที่เศรษฐกิจมีแนวโน้มขยายตัวในอัตราปานกลางต่อไปในช่วงปลายปี โดยได้รับแรงหนุนจากตลาดแรงงานสหรัฐฯที่แข็งแกร่ง

**Graph**



**Comment**

สัปดาห์นี้ คาดว่าค่าเงินจะเคลื่อนไหวในกรอบแคบ เนื่องจากตลาดเตรียมจะเข้าสู่วันหยุดยาวช่วงเทศกาลปีใหม่ ทั้งนี้อุปกรณ์ FedWatch ของบริษัทซีเอ็มอี กรุ๊ปแสดงให้เห็นว่า นักลงทุนคาดว่ามีโอกาสเพียง 2.2% ที่เฟดจะปรับลดอัตราดอกเบี้ยลงจากระดับ 1.50-1.75% ในการประชุมเดือนม.ค. 2563, มีโอกาส 4.3% ที่เฟดจะปรับลดอัตราดอกเบี้ยลงในเดือนมี.ค. และมีโอกาส 11% ที่เฟดจะปรับลดอัตราดอกเบี้ยลงในเดือนเม.ย. อย่างไรก็ตาม นักลงทุนคาดว่ามีโอกาส 52.9% ที่เฟดจะคงอัตราดอกเบี้ยไว้ที่ระดับเดิมจนถึงเดือนธ.ค.2563



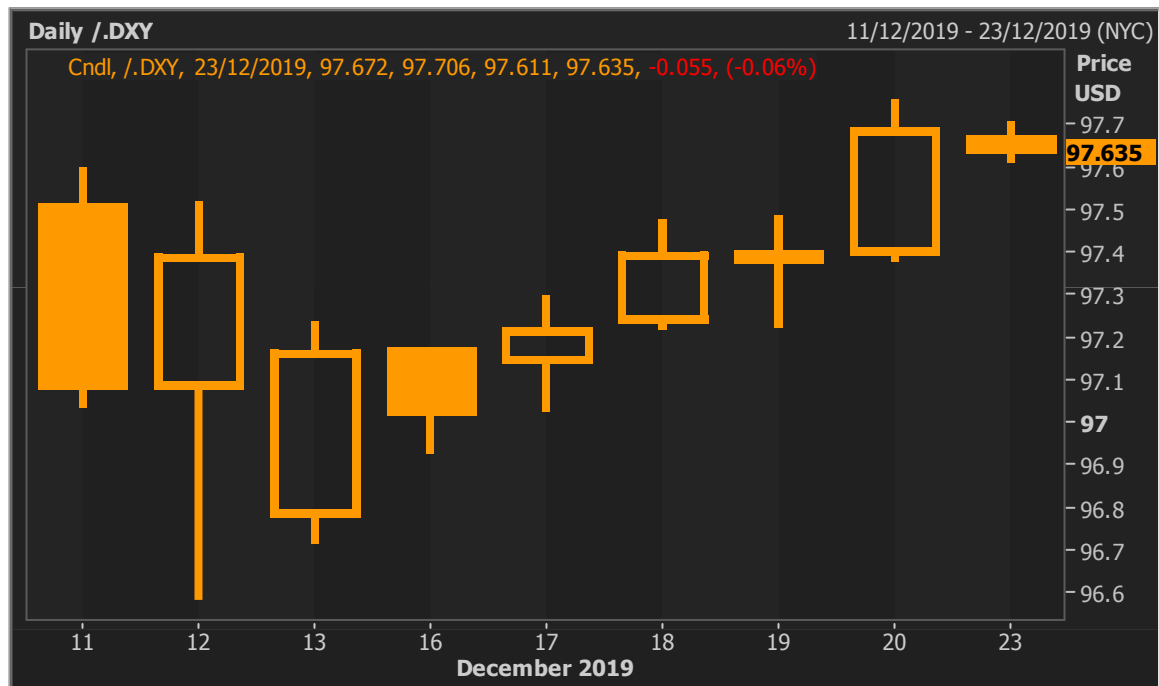
## THB

### Highlight

ในสัปดาห์ที่แล้ว คณะกรรมการนโยบายการเงิน(กนง.) ธนาคารแห่งประเทศไทย(ธปท.) มีมติด้วยเสียงเอกฉันท์ให้คงอัตราดอกเบี้ยนโยบายที่ 1.25% ตามตลาดคาดการณ์ ในสัปดาห์นี้ ตลาดให้ความสนใจเกี่ยวกับการเปิดเผยตัวเลขการส่งออก การนำเข้า ตลอดจนตัวเลขดุลการค้าของไทยเดือน พ.ย.

ในสัปดาห์ที่แล้ว ค่าเงินบาทเปิดตลาดในวันจันทร์ (16/12) ที่ระดับ 30.22/24 บาท/ดอลลาร์สหรัฐฯ ทรงตัวเมื่อเทียบกับระดับปิดตลาดในวันศุกร์ (13/12) ที่ระดับ 30.21/23 บาท/ดอลลาร์สหรัฐฯ ในช่วงต้นสัปดาห์ สกุลเงินเอเชียส่วนใหญ่ทรงตัวในขณะที่นักลงทุนรอดูรายละเอียดเพิ่มเติมในข้อตกลงทางการค้าระหว่างจีนกับสหรัฐฯ ในวันพุธ (17/12) คณะกรรมการกำหนดนโยบายการเงิน (กนง.) ธนาคารแห่งประเทศไทย(ธปท.) มีมติด้วยเสียงเอกฉันท์ให้คงอัตราดอกเบี้ยนโยบายที่ 1.25% ตามตลาดคาดการณ์ ขณะที่มีการปรับลดคาดการณ์การขยายตัวของผลิตภัณฑ์มวลรวมในประเทศ(จีดีพี) ปี 2562 เหลือ 2.5% จากเดิมคาดโต 2.8% และปรับลดคาดการณ์การเติบโตของจีดีพีปี 2563 เหลือ 2.8% จากเดิมคาดโต 3.3% พร้อมทั้งปรับลดคาดการณ์การส่งออกเป็น ลบ 3.3% จากเดิมคาดลดลง 1% ในปี 2562 ส่วนในปี2563 คาดการณ์ขยายตัว 0.5% จากเดิมคาดไวโต 1.7% ทั้งนี้ระหว่างสัปดาห์ค่าเงินบาทเคลื่อนไหวในกรอบ 30.18-30.27 บาท/ดอลลาร์สหรัฐฯ ก่อนจะปิดตลาดวันศุกร์ (20/12) ที่ระดับ 30.20/22 บาท/ดอลลาร์สหรัฐฯ

### Graph



### Comment

สัปดาห์นี้ คาดว่าค่าเงินจะเคลื่อนไหวในกรอบแคบ เนื่องจากตลาดเตรียมจะเข้าสู่วันหยุดยาวช่วงเทศกาลปีใหม่ เราคาดว่าค่าเงินบาทจะปรับตัวเคลื่อนไหวระหว่าง 30.15-30.25 บาท/ดอลลาร์สหรัฐฯ



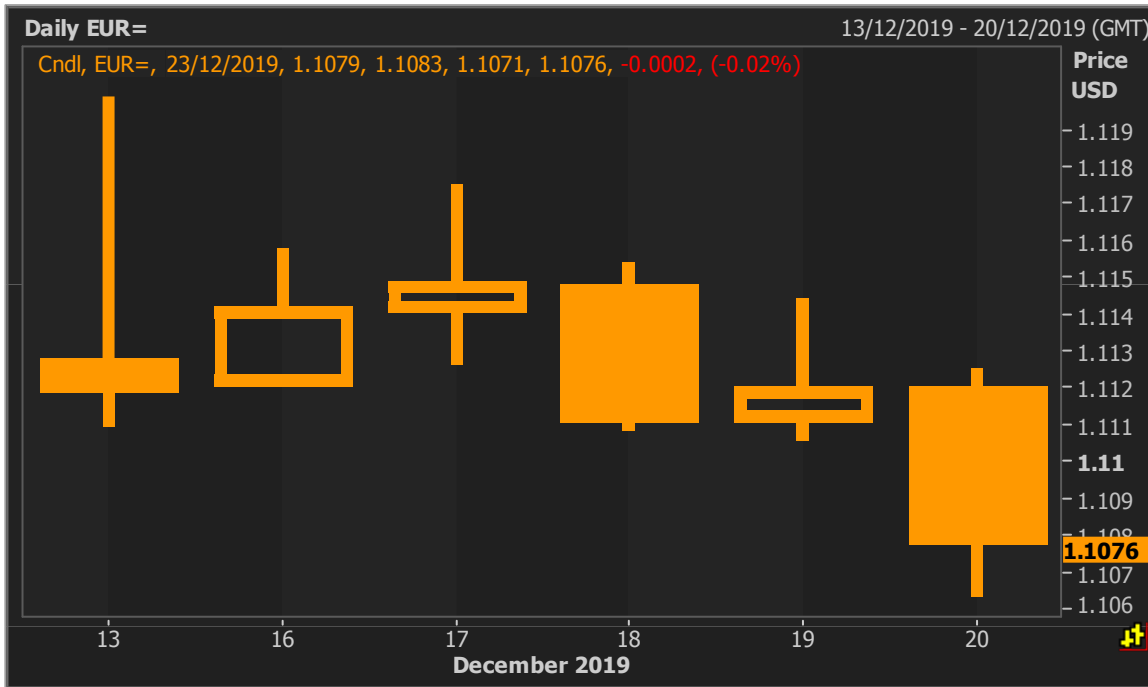
# EUR

## Highlight

ค่าเงินยูโรร่วงท้ายสัปดาห์หลังอังกฤษผ่านร่างการถอนตัวจากยูโรโซนของนายบอริส จอห์นสัน

ในสัปดาห์ที่ผ่านมา ค่าเงินยูโรเคลื่อนไหวระหว่าง 1.1064 – 1.1199 ดอลลาร์ต่อยูโร โดยได้มีการเปิดเผยตัวเลขทางเศรษฐกิจที่สำคัญหลายตัว ในวันจันทร์ (16/12) มีรายงานดัชนีผู้จัดการฝ่ายจัดซื้อภาคการผลิตของยูโรโซนที่ 45.9 ซึ่งเป็นระดับที่ต่ำกว่าคาดการณ์ที่ 47.3 ขณะที่ของภาคบริการอยู่ที่ 52.4 ซึ่งเป็นระดับที่สูงกว่าคาดการณ์เล็กน้อย ในวันพุธ (18/12) มีการเปิดเผยดัชนีราคาผู้บริโภคในเดือนพฤศจิกายนที่ร้อยละ 1 เมื่อเทียบเป็นรายปี สอดคล้องกับที่นักวิเคราะห์คาดไว้ อย่างไรก็ตาม ดัชนีความเชื่อมั่นผู้บริโภคของยูโรโซนในเดือนธันวาคมอยู่ที่ -8 ต่ำกว่าในเดือนก่อนหน้า บ่งชี้ถึงความไม่มั่นใจในสถานะเศรษฐกิจของยุโรป ทั้งนี้ ค่าเงินยูโรเคลื่อนไหวในกรอบจำกัดในช่วงต้นถึงกลางสัปดาห์ ก่อนจะปรับตัวอ่อนค่าลงในวันศุกร์ (20/12) หลังสภาลงเสียงสนับสนุนแผนการ Brexit ของนาย บอริส จอห์นสัน อย่างไรก็ตาม นายจอห์นสันได้เพิ่มบทบัญญัติหนึ่งเข้าไปในร่างกฎหมายดังกล่าว ซึ่งจะระงับห้ามการขยายเวลาเปลี่ยนผ่านของอังกฤษเกินกว่าเดือนธ.ค. 2563 หลังจากที่อังกฤษแยกตัวจาก EU อย่างเป็นทางการในวันที่ 31 ม.ค. 2563 ทั้งนี้การตัดสินใจดังกล่าวจึงสร้างแรงกดดันให้กับค่าเงินยูโรและปอนด์เนื่องจากอาจทำให้ทั้ง 2 ฝ่ายอาจมีอุปสรรคในการทำข้อตกลงได้

## Graph



## Comment

ในสัปดาห์นี้คาดว่าปริมาณการซื้อขายจะเบาบางเนื่องจากหลายประเทศอยู่ในช่วงวันหยุดคริสต์มาสและไม่มีรายงานตัวเลขทางเศรษฐกิจที่สำคัญ อย่างไรก็ตาม นักลงทุนยังคงต้องติดตามความคืบหน้าในประเด็นการถอนตัวจากยูโรโซนของอังกฤษอย่างใกล้ชิด เราคาดว่าเงินยูโรจะเคลื่อนไหวระหว่าง 1.1000 – 1.1200 ดอลลาร์ต่อยูโร

This material is prepared on the purpose of information reference only. The information based upon our most up-to-date and reliable sources. Please note that Bangkok Bank PCL and its officers do not solicit any action based upon this information. Investors should consider this report as only a single factor in making their investment decision.



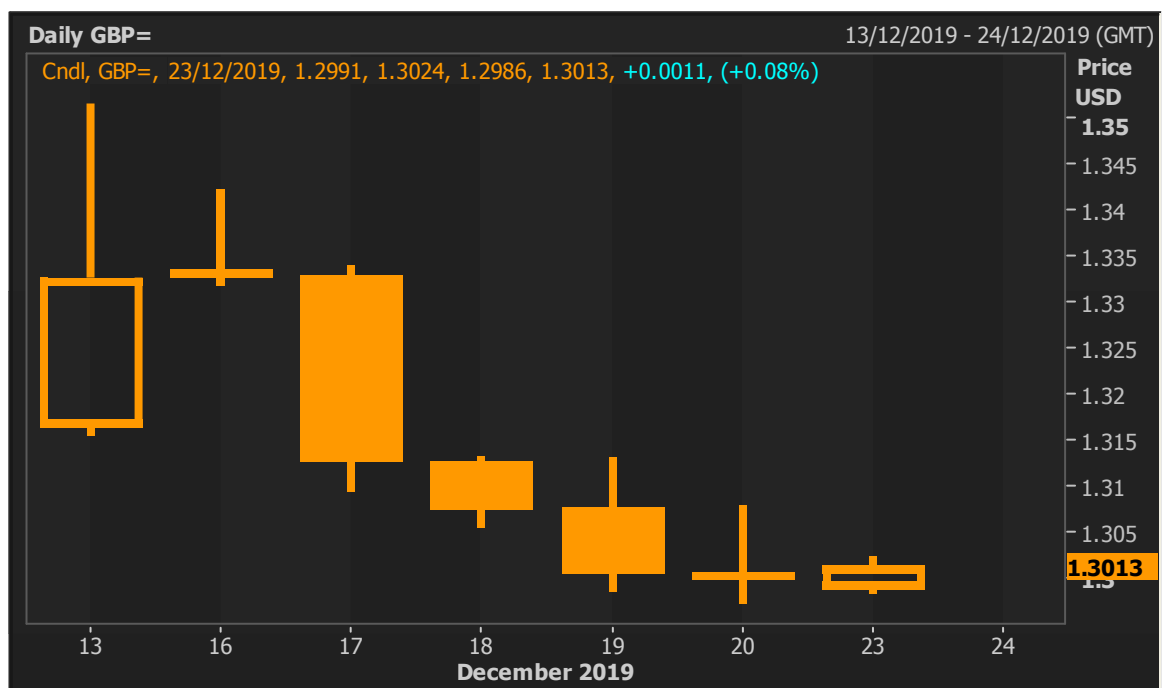
## GBP

### Highlight

### ค่าเงินปอนด์อ่อนค่าจากความไม่แน่นอนเรื่อง Brexit ขณะที่ธนาคารกลางอังกฤษมีมติคงอัตราดอกเบี้ย

ค่าเงินปอนด์เปิดตลาดที่ระดับ 1.3334/36 ดอลลาร์ต่อปอนด์ แข็งค่าจากระดับปิดตลาดในวันศุกร์ (13/12) ที่ระดับ 1.3325/27 ดอลลาร์ต่อปอนด์ ในช่วงต้นสัปดาห์ค่าเงินปอนด์ยังคงแข็งค่า หลังจากการได้รับชัยชนะในการเลือกตั้งของนายกรัฐมนตรีอังกฤษ โดยนายบอริส จอห์นสัน ได้กล่าวว่าเขาจะพยายามเร่งเจรจา และปรับปรุงเงื่อนไขเรื่องการออกจากสหภาพยุโรปกับ คณะกรรมการของยุโรปที่เกี่ยวข้อง นอกจากนี้ยังได้เตรียมออกมาตรการอัดฉีดเงินเกี่ยวกับด้าน สาธารณสุข การศึกษา และตำรวจ อย่างไรก็ตามก็ดีค่าเงินปอนด์เริ่มปรับตัวอ่อนค่าลงในวันอังคาร (17/12) หลังมีข่าวว่านายจอห์นสันได้ทบทวนเงื่อนไขกับสหภาพยุโรป และได้เพิ่มบทบัญญัติหนึ่ง เข้าไปในร่างกฎหมายดังกล่าว ซึ่งจะระงับห้ามขยายช่วงเวลาเปลี่ยนผ่านของอังกฤษเกินกว่าเดือน ธ.ค.2563 หลังจากที่อังกฤษแยกตัวจาก EU อย่างเป็นทางการในวันที่ 31 ม.ค.2563 นี้ ด้วยเหตุนี้ ค่าเงินปอนด์ในช่วงระหว่างสัปดาห์ยังเคลื่อนไหวในทิศทางอ่อนค่าจากความกังวลเรื่องการออก จากสหภาพยุโรปที่อาจไม่ราบรื่น ขณะที่การประชุมนโยบายการเงินของธนาคารกลางอังกฤษในวัน พฤหัสบดี (19/12) นั้นยังมีมติคงอัตราดอกเบี้ยที่ 0.75% ตามที่นักวิเคราะห์คาดการณ์ โดย ธนาคารกลางอังกฤษระบุว่าเป็นการเร็วเกินไปที่จะประเมินผลกระทบของการชนะการเลือกตั้งของ นายจอห์นสัน ต่อความไม่แน่นอนเรื่องการออกจากสหภาพยุโรปซึ่งส่งผลต่อเศรษฐกิจโดยรวมของ ประเทศ นอกจากนี้ธนาคารกลางอังกฤษเตรียมแต่งตั้งนายแอนดรู เบลลีมาดำรงตำแหน่งผู้ว่า ธนาคารกลางอังกฤษคนใหม่ ทั้งนี้ค่าเงินปอนด์อ่อนค่าจนทำระดับต่ำสุดในรอบสัปดาห์ที่ระดับ 1.2980 ดอลลาร์ต่อปอนด์ในวันพฤหัสบดี(19/12) ก่อนปิดตลาดในวันศุกร์ (20/12) ที่ระดับ 1.3000/02 ดอลลาร์ต่อปอนด์

### Graph



### Comment

ในสัปดาห์นี้ เราคาดว่าค่าเงินปอนด์จะเคลื่อนไหวในกรอบแคบระหว่าง 1.2950 – 1.3150 ดอลลาร์ต่อปอนด์ เนื่องจากเข้าช่วงเทศกาลวันหยุด



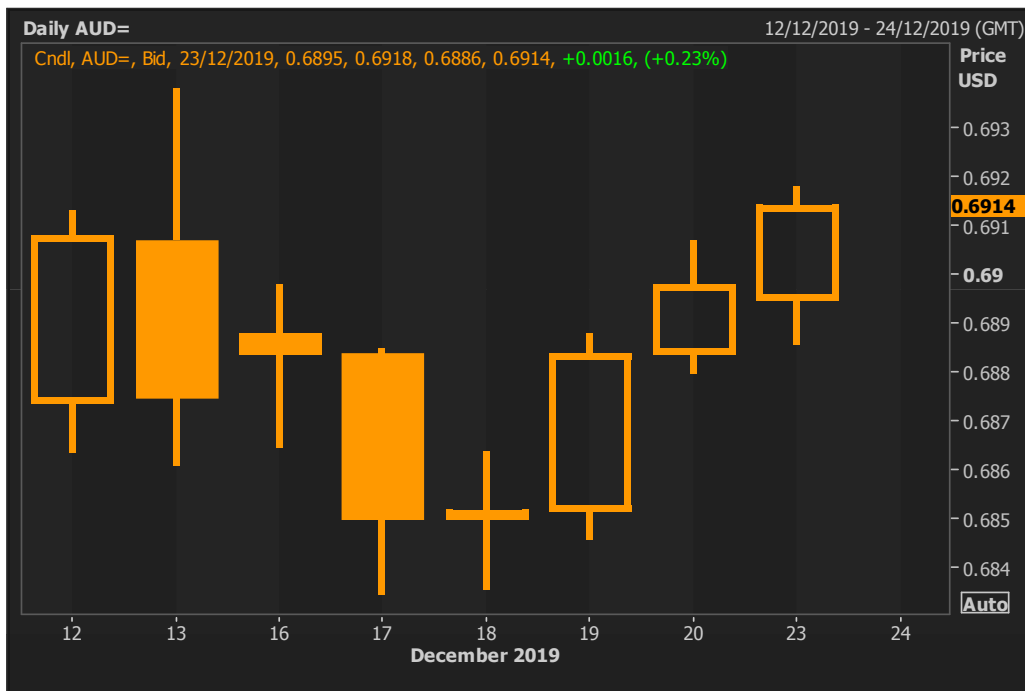
## AUD

### Highlight

ค่าเงินดอลลาร์ออสเตรเลียได้รับแรงหนุนจากมุมมองเชิงบวกต่อสถานการณ์สงครามการค้า ขณะที่ธนาคารกลางออสเตรเลียเปิดทางให้มีการปรับลดอัตราดอกเบี้ยได้ในการประชุมนโยบายการเงินรอบถัดไป

ค่าเงินดอลลาร์ออสเตรเลียเปิดตลาดในวันจันทร์ (16/12) ที่ระดับ 0.6888/90 ดอลลาร์สหรัฐฯ/ดอลลาร์ออสเตรเลีย ภายหลังจากเงินดอลลาร์ออสเตรเลียปรับตัวขึ้นสู่ระดับสูงสุดในรอบสี่เดือนตามสกุลเงินหยวน จากการที่ทางการสหรัฐฯ และจีนประกาศว่าทั้งสองฝ่ายได้มีการบรรลุข้อตกลงการค้าเฟสแรกเป็นที่เรียบร้อย โดยทางการจีนยินยอมที่จะนำเข้าสินค้าเกษตรและสินค้าเบ็ดเตล็ดอื่นๆ จากสหรัฐฯ มากขึ้นเพื่อแลกกับการที่ทางการสหรัฐฯ ปรับลดภาษีนำเข้าสินค้าจากจีน อย่างไรก็ตามค่าเงินดอลลาร์ออสเตรเลียอ่อนค่าลงในวันอังคาร (17/12) หลังจากธนาคารกลางออสเตรเลียเปิดเผยรายงานการประชุมนโยบายการเงินซึ่งเปิดโอกาสให้มีการปรับลดอัตราดอกเบี้ยอย่างเร็วที่สุดในการประชุมครั้งถัดไปในเดือนกุมภาพันธ์ หากรายได้ภาคครัวเรือนและข้อมูลตลาดแรงงานยังคงประสบภาวะถดถอย ค่าเงินดอลลาร์ออสเตรเลียปรับตัวแข็งค่ากลับในช่วงท้ายสัปดาห์จากการประกาศตัวเลขการจ้างงานซึ่งเพิ่มขึ้นเกินคาดที่ระดับ 39,900 ตำแหน่งในเดือนพฤศจิกายน จากที่คาดไว้ว่าจะเพิ่มขึ้นเพียง 14,000 ตำแหน่ง ซึ่งสูงกว่าในเดือนตุลาคมที่การจ้างงานปรับลดลงถึง 19,000 ตำแหน่ง ก่อนจะปิดตลาดในวันศุกร์ (20/12) ที่ระดับ 0.6896/98 ดอลลาร์สหรัฐฯ/ดอลลาร์ออสเตรเลีย

### Graph



### Comment

ในสัปดาห์นี้ คาดว่าปริมาณธุรกรรมเงินตราต่างประเทศอาจไม่มีมากนักเนื่องจากเข้าสู่วันหยุดเทศกาลคริสต์มาส แต่ประเด็นสงครามการค้าระหว่างสหรัฐฯ กับจีนก็ยังคงเป็นปัจจัยสำคัญที่ต้องติดตามต่อไป 2563 ทั้งนี้ทางเราคาดการณ์ค่าเงินดอลลาร์ออสเตรเลียเคลื่อนไหวในกรอบระหว่าง 0.6800 – 0.7000 ดอลลาร์สหรัฐฯ/ดอลลาร์ออสเตรเลีย



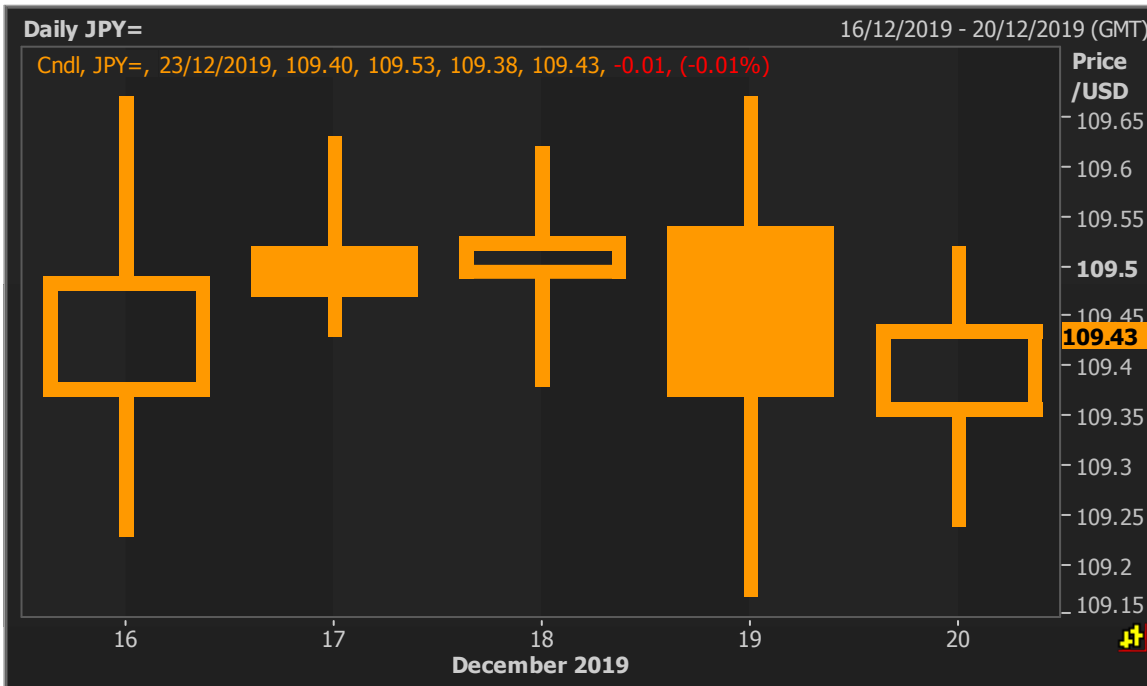
# JPY

## Highlight

ค่าเงินเยนเคลื่อนไหวในกรอบแคบหลังจากที่ธนาคารกลางญี่ปุ่นประกาศคงอัตราดอกเบี้ยตามที่นักวิเคราะห์คาดการณ์ไว้

ค่าเงินเยนเปิดตลาดที่ระดับ 109.38/40 เยนต่อดอลลาร์สหรัฐฯ ทรงตัวจากระดับปิดตลาดในวันศุกร์ (13/12) ในสัปดาห์ที่ผ่านมาค่าเงินเยนเคลื่อนไหวในกรอบแคบ โดยเยนยังแกว่งตัวใกล้ระดับ 110.00 เยนต่อดอลลาร์สหรัฐฯ หลังการเจรจาเกี่ยวกับประเด็นสงครามการค้าสหรัฐฯกับจีนบรรลุข้อตกลงในขั้นแรก ในวันพฤหัสบดี(19/12) ธนาคารกลางญี่ปุ่นมีมติคงอัตราดอกเบี้ยระยะสั้นไว้ที่ระดับ -0.1% รวมทั้งอัตราดอกเบี้ยระยะยาวที่ 0% แถลงการณ์ของ BOJ ระบุว่า เศรษฐกิจญี่ปุ่นขยายตัวในระดับปานกลาง แม้ว่า จะมีปัจจัยบ่งชี้ถึงการอ่อนตัวของภาคส่งออก การผลิตและความเชื่อมั่นทางธุรกิจ ภายหลังจากที่เกิดภัยพิบัติทางธรรมชาติหลายครั้ง และการใช้จ่ายที่ชะลอตัวในต่างประเทศ การตัดสินใจดังกล่าวเกิดขึ้นภายหลังจากที่ได้มีการเปิดเผยผลการสำรวจความเชื่อมั่นรายไตรมาสของ BOJ ที่ชี้ว่า ความเชื่อมั่นของกลุ่มผู้ผลิตรายใหญ่ย่อแหย่งในไตรมาส 4 ใกล้แตะระดับต่ำสุดในรอบ 7 ปี หลังจากนั้น นายฮารุฮิโกะ คโรดะ ผู้ว่าการธนาคารกลางญี่ปุ่น (BOJ) ได้แถลงข่าวต่อสื่อมวลชนในวันนี้ว่า BOJ มีมุมมองเชิงบวกเกี่ยวกับการฟื้นตัวของเศรษฐกิจโลก หลังจากประเด็นสงครามการค้าระหว่างสหรัฐฯ กับจีนเป็นไปในทิศทางที่ดีขึ้น แต่อย่างไรก็ตามแนวโน้มเศรษฐกิจของญี่ปุ่นยังคงเผชิญกับความเสี่ยงหลายด้าน ทั้งนี้ ค่าเงินเยนปิดตลาดที่ระดับ 109.43/45 เยนต่อดอลลาร์สหรัฐฯ ในช่วงท้ายสัปดาห์

## Graph



## Comment

ในสัปดาห์นี้ตลาดให้ความสำคัญกับรายงานการประชุมของธนาคารกลางญี่ปุ่น (บีโอเจ) ในวันอังคาร (24/12) และ ตัวเลขอัตราการว่างงานของญี่ปุ่นในวันศุกร์ (27/12) โดยคาดว่าค่าเงินเยนจะเคลื่อนไหวในกรอบระหว่าง 108.50 – 110.00 เยนต่อดอลลาร์สหรัฐฯ

This material is prepared on the purpose of information reference only. The information based upon our most up-to-date and reliable sources. Please note that Bangkok Bank PCL and its officers do not solicit any action based upon this information. Investors should consider this report as only a single factor in making their investment decision.

## Economic Calendar

### สัปดาห์ที่ผ่านมา

Date	C	Event	Period	Surv(M)	Actual	Prior
16-Dec	NZ	Performance Services Index	Nov	--	53.3	55.4
16-Dec	AU	CBA Australia PMI Composite	Dec P	--	49.4	49.7
16-Dec	AU	CBA Australia PMI Mfg	Dec P	--	49.4	49.9
16-Dec	AU	CBA Australia PMI Services	Dec P	--	49.5	49.7
16-Dec	UK	Rightmove House Prices MoM	Dec	--	-0.90%	-1.30%
16-Dec	UK	Rightmove House Prices YoY	Dec	--	0.80%	0.30%
16-Dec	JN	Jibun Bank Japan PMI Composite	Dec P	--	49.8	49.8
16-Dec	JN	Jibun Bank Japan PMI Mfg	Dec P	--	48.8	48.9
16-Dec	JN	Jibun Bank Japan PMI Services	Dec P	--	50.6	50.3
16-Dec	JN	Tertiary Industry Index MoM	Oct	-3.50%	-4.60%	1.80%
16-Dec	FR	Markit France Manufacturing PMI	Dec P	51.5	50.3	51.7
16-Dec	FR	Markit France Services PMI	Dec P	52.1	52.4	52.2
16-Dec	FR	Markit France Composite PMI	Dec P	52	52	52.1
16-Dec	GE	Markit/BME Germany Manufacturing PMI	Dec P	44.6	43.4	44.1
16-Dec	GE	Markit Germany Services PMI	Dec P	52	52	51.7
16-Dec	GE	Markit/BME Germany Composite PMI	Dec P	49.9	49.4	49.4
16-Dec	EC	Markit Eurozone Manufacturing PMI	Dec P	47.3	45.9	46.9
16-Dec	EC	Markit Eurozone Services PMI	Dec P	52	52.4	51.9
16-Dec	EC	Markit Eurozone Composite PMI	Dec P	50.7	50.6	50.6
16-Dec	UK	Markit UK PMI Manufacturing SA	Dec P	49.2	47.4	48.9
16-Dec	UK	Markit/CIPS UK Services PMI	Dec P	49.5	49	49.3
16-Dec	UK	Markit/CIPS UK Composite PMI	Dec P	49.5	48.5	49.3
16-Dec	EC	Labour Costs YoY	3Q	--	2.60%	2.70%
16-Dec	US	Empire Manufacturing	Dec	4	3.5	2.9
16-Dec	US	Markit US Manufacturing PMI	Dec P	52.6	52.5	52.6
16-Dec	US	Markit US Services PMI	Dec P	52	52.2	51.6
16-Dec	US	Markit US Composite PMI	Dec P	--	52.2	52
16-Dec	US	NAHB Housing Market Index	Dec	70	76	70
17-Dec	NZ	Westpac Consumer Confidence	4Q	--	109.9	103.1
17-Dec	AU	ANZ Roy Morgan Weekly Consumer Confidence Index	Dec-15	--	108	109
17-Dec	NZ	ANZ Activity Outlook	Dec	--	17.2	12.9
17-Dec	NZ	ANZ Business Confidence	Dec	--	-13.2	-26.4
17-Dec	AU	RBA Minutes of Dec. Policy Meeting				
17-Dec	AU	Home Loans Value MoM	Oct	--	2.00%	--
17-Dec	UK	Jobless Claims Change	Nov	--	28.8k	33.0k
17-Dec	UK	Average Weekly Earnings 3M/YoY	Oct	3.40%	3.20%	3.60%
17-Dec	UK	Weekly Earnings ex Bonus 3M/YoY	Oct	3.40%	3.50%	3.60%
17-Dec	UK	ILO Unemployment Rate 3Mths	Oct	3.90%	3.80%	3.80%
17-Dec	UK	Employment Change 3M/3M	Oct	-14k	24k	-58k

This material is prepared on the purpose of information reference only. The information based upon our most up-to-date and reliable sources. Please note that Bangkok Bank PCL and its officers do not solicit any action based upon this information. Investors should consider this report as only a single factor in making their investment decision.

Date	C	Event	Period	Surv(M)	Actual	Prior
17-Dec	EC	Trade Balance SA	Oct	20.0b	24.5b	18.3b
17-Dec	EC	Trade Balance NSA	Oct	--	28.0b	18.7b
17-Dec	US	Housing Starts	Nov	1345k	1365k	1314k
17-Dec	US	Building Permits	Nov	1410k	1482k	1461k
17-Dec	US	Housing Starts MoM	Nov	2.40%	3.20%	3.80%
17-Dec	US	Building Permits MoM	Nov	-3.50%	1.40%	5.00%
17-Dec	US	Industrial Production MoM	Nov	0.90%	1.10%	-0.80%
17-Dec	US	Manufacturing (SIC) Production	Nov	0.80%	1.10%	-0.60%
18-Dec	NZ	Current Account GDP Ratio YTD	3Q	-3.40%	-3.30%	-3.40%
18-Dec	NZ	BoP Current Account Balance NZD	3Q	-6.300b	-6.351b	-1.106b
18-Dec	AU	Westpac Leading Index MoM	Nov	--	-0.09%	-0.07%
18-Dec	JN	Trade Balance	Nov	- ¥355.5b	¥82.1b	¥17.3b
18-Dec	JN	Trade Balance Adjusted	Nov	- ¥56.4b	¥60.8b	- ¥34.7b
18-Dec	JN	Exports YoY	Nov	-8.90%	-7.90%	-9.20%
18-Dec	JN	Imports YoY	Nov	-12.80%	-15.70%	-14.80%
18-Dec	GE	PPI MoM	Nov	0.10%	0.00%	-0.20%
18-Dec	GE	PPI YoY	Nov	-0.60%	-0.70%	-0.60%
18-Dec	TH	BoT Benchmark Interest Rate	Dec-18	1.25%	1.25%	1.25%
18-Dec	GE	IFO Business Climate	Dec	95.5	96.3	95
18-Dec	GE	IFO Expectations	Dec	93	93.8	92.1
18-Dec	GE	IFO Current Assessment	Dec	98.1	98.8	97.9
18-Dec	UK	CPIH YoY	Nov	1.40%	1.50%	1.50%
18-Dec	UK	CPI MoM	Nov	0.20%	0.20%	-0.20%
18-Dec	UK	CPI YoY	Nov	1.40%	1.50%	1.50%
18-Dec	UK	CPI Core YoY	Nov	1.70%	1.70%	1.70%
18-Dec	UK	Retail Price Index	Nov	290.5	291	290.4
18-Dec	UK	RPI MoM	Nov	0.00%	0.20%	-0.20%
18-Dec	UK	RPI YoY	Nov	2.00%	2.20%	2.10%
18-Dec	UK	RPI Ex Mort Int.Payments (YoY)	Nov	2.10%	2.30%	2.10%
18-Dec	UK	PPI Input NSA MoM	Nov	0.00%	-0.30%	-1.30%
18-Dec	UK	PPI Input NSA YoY	Nov	-2.60%	-2.70%	-5.10%
18-Dec	UK	PPI Output NSA MoM	Nov	0.00%	-0.20%	-0.10%
18-Dec	UK	PPI Output NSA YoY	Nov	0.80%	0.50%	0.80%
18-Dec	UK	PPI Output Core NSA MoM	Nov	0.10%	-0.10%	-0.10%
18-Dec	UK	PPI Output Core NSA YoY	Nov	1.20%	1.10%	1.30%
18-Dec	UK	House Price Index YoY	Oct	1.50%	0.70%	1.30%
18-Dec	EC	Construction Output MoM	Oct	--	-1.00%	0.70%
18-Dec	EC	Construction Output YoY	Oct	--	0.30%	-0.70%
18-Dec	EC	CPI YoY	Nov F	1.00%	1.00%	1.00%
18-Dec	EC	CPI MoM	Nov F	-0.30%	-0.30%	-0.30%
18-Dec	EC	CPI Core YoY	Nov F	1.30%	1.30%	1.30%
18-Dec	US	MBA Mortgage Applications	Dec-13	--	-5.00%	3.80%
19-Dec	NZ	GDP YoY	3Q	2.30%	2.30%	2.10%
19-Dec	NZ	GDP SA QoQ	3Q	0.50%	0.70%	0.50%
19-Dec	NZ	Trade Balance NZD	Nov	-700m	-753m	-1013m

This material is prepared on the purpose of information reference only. The information based upon our most up-to-date and reliable sources. Please note that Bangkok Bank PCL and its officers do not solicit any action based upon this information. Investors should consider this report as only a single factor in making their investment decision.



Date	C	Event	Period	Surv(M)	Actual	Prior
19-Dec	NZ	Exports NZD	Nov	5.10b	5.23b	5.03b
19-Dec	NZ	Imports NZD	Nov	5.80b	5.98b	6.05b
19-Dec	NZ	Trade Balance 12 Mth YTD NZD	Nov	-4730m	-4816m	-5037m
19-Dec	JN	Japan Buying Foreign Bonds	Dec-13	--	¥511.9b	¥235.8b
19-Dec	JN	Japan Buying Foreign Stocks	Dec-13	--	¥220.1b	¥236.4b
19-Dec	JN	Foreign Buying Japan Bonds	Dec-13	--	¥227.4b	¥475.6b
19-Dec	JN	Foreign Buying Japan Stocks	Dec-13	--	¥52.1b	¥200.4b
19-Dec	AU	Employment Change	Nov	15.0k	39.9k	-19.0k
19-Dec	AU	Unemployment Rate	Nov	5.30%	5.20%	5.30%
19-Dec	AU	Full Time Employment Change	Nov	--	4.2k	-10.3k
19-Dec	AU	Part Time Employment Change	Nov	--	35.7k	-8.7k
19-Dec	AU	Participation Rate	Nov	66.00%	66.00%	66.00%
19-Dec	JN	BOJ Policy Balance Rate	Dec-19	-0.10%	-0.10%	-0.10%
19-Dec	JN	BOJ 10-Yr Yield Target	Dec-19	0.00%	0.00%	0.00%
19-Dec	JN	Machine Tool Orders YoY	Nov F	--	-37.90%	-37.90%
19-Dec	UK	Retail Sales Ex Auto Fuel MoM	Nov	0.40%	-0.60%	-0.30%
19-Dec	UK	Retail Sales Ex Auto Fuel YoY	Nov	2.00%	0.80%	2.70%
19-Dec	UK	Retail Sales Inc Auto Fuel MoM	Nov	0.20%	-0.60%	-0.10%
19-Dec	UK	Retail Sales Inc Auto Fuel YoY	Nov	2.10%	1.00%	3.10%
19-Dec	UK	CBI Retailing Reported Sales	Dec	-5	0	-3
19-Dec	UK	CBI Total Dist. Reported Sales	Dec	--	-3	-15
19-Dec	UK	Bank of England Bank Rate	Dec-19	0.75%	0.75%	0.75%
19-Dec	UK	BOE Corporate Bond Target	Dec	10b	10b	10b
19-Dec	UK	BOE Asset Purchase Target	Dec	435b	435b	435b
19-Dec	US	Current Account Balance	3Q	-\$122.0b	\$124.1b	-\$128.2b
19-Dec	US	Philadelphia Fed Business Outlook	Dec	8	0.3	10.4
19-Dec	US	Initial Jobless Claims	Dec-14	225k	234k	252k
19-Dec	US	Continuing Claims	Dec-07	1676k	1722k	1667k
19-Dec	US	Bloomberg Consumer Comfort	Dec-15	--	61.1	62.1
19-Dec	US	Bloomberg Economic Expectations	Dec	--	56.5	51.5
19-Dec	US	Leading Index	Nov	0.10%	0.00%	-0.10%
19-Dec	US	Existing Home Sales	Nov	5.44m	5.35m	5.46m
19-Dec	US	Existing Home Sales MoM	Nov	-0.40%	-1.70%	1.90%
20-Dec	NZ	ANZ Consumer Confidence MoM	Dec	--	2.20%	1.90%
20-Dec	NZ	ANZ Consumer Confidence Index	Dec	--	123.3	120.7
20-Dec	JN	Natl CPI YoY	Nov	0.50%	0.50%	0.20%
20-Dec	JN	Natl CPI Ex Fresh Food YoY	Nov	0.50%	0.50%	0.40%
20-Dec	JN	Natl CPI Ex Fresh Food, Energy YoY	Nov	0.70%	0.80%	0.70%
20-Dec	UK	GfK Consumer Confidence	Dec	-14	-11	-14
20-Dec	UK	Lloyds Business Barometer	Dec	--	10	9
20-Dec	NZ	Credit Card Spending YoY	Nov	--	4.50%	2.50%
20-Dec	NZ	Credit Card Spending MoM	Nov	--	1.60%	-1.50%

This material is prepared on the purpose of information reference only. The information based upon our most up-to-date and reliable sources. Please note that Bangkok Bank PCL and its officers do not solicit any action based upon this information. Investors should consider this report as only a single factor in making their investment decision.

Date	C	Event	Period	Surv(M)	Actual	Prior
20-Dec	JN	Nationwide Dept Sales YoY	Nov	--	-6.00%	-17.50%
20-Dec	JN	Tokyo Dept Store Sales YoY	Nov	--	-4.70%	-19.00%
20-Dec	JN	Convenience Store Sales YoY	Nov	--	1.00%	1.80%
20-Dec	GE	GfK Consumer Confidence	Jan	9.8	9.6	9.7
20-Dec	TH	Foreign Reserves	Dec-13	--	\$222.4b	\$220.4b
20-Dec	TH	Forward Contracts	Dec-13	--	\$33.1b	\$33.8b
20-Dec	FR	PPI MoM	Nov	--	1.10%	-0.10%
20-Dec	FR	PPI YoY	Nov	--	-0.80%	-1.40%
20-Dec	FR	Consumer Spending MoM	Nov	0.20%	0.10%	0.20%
20-Dec	FR	Consumer Spending YoY	Nov	0.40%	0.20%	-0.20%
20-Dec	EC	ECB Current Account SA	Oct	--	32.4b	28.2b
20-Dec	UK	GDP QoQ	3Q F	0.30%	0.40%	0.30%
20-Dec	UK	GDP YoY	3Q F	1.00%	1.10%	1.00%
20-Dec	UK	Private Consumption QoQ	3Q F	0.40%	0.30%	0.40%
20-Dec	UK	Government Spending QoQ	3Q F	0.30%	-0.60%	0.30%
20-Dec	UK	Gross Fixed Capital Formation QoQ	3Q F	-0.20%	0.20%	-0.20%
20-Dec	UK	Exports QoQ	3Q F	8.10%	7.90%	5.20%
20-Dec	UK	Imports QoQ	3Q F	0.80%	-0.30%	0.80%
20-Dec	UK	Current Account Balance	3Q	-15.5b	-15.9b	-25.2b
20-Dec	US	GDP Annualized QoQ	3Q T	2.10%	2.10%	2.10%
20-Dec	US	Personal Consumption	3Q T	2.90%	3.20%	2.90%
20-Dec	US	GDP Price Index	3Q T	1.80%	1.80%	1.80%
20-Dec	US	Core PCE QoQ	3Q T	2.10%	2.10%	2.10%
20-Dec	EC	Consumer Confidence	Dec A	-7	-8.1	-7.2
20-Dec	US	Personal Income	Nov	0.30%	0.50%	0.00%
20-Dec	US	Personal Spending	Nov	0.40%	0.40%	0.30%
20-Dec	US	Real Personal Spending	Nov	0.20%	0.30%	0.10%
20-Dec	US	PCE Deflator MoM	Nov	0.20%	0.20%	0.20%
20-Dec	US	PCE Deflator YoY	Nov	1.40%	1.50%	1.30%
20-Dec	US	PCE Core Deflator MoM	Nov	0.10%	0.10%	0.10%
20-Dec	US	PCE Core Deflator YoY	Nov	1.50%	1.60%	1.60%
20-Dec	US	U. of Mich. Sentiment	Dec F	99.2	99.3	99.2
20-Dec	US	U. of Mich. Current Conditions	Dec F	--	115.5	115.2
20-Dec	US	U. of Mich. Expectations	Dec F	--	88.9	88.9
20-Dec	US	U. of Mich. 1 Yr Inflation	Dec F	--	2.30%	2.40%
20-Dec	US	U. of Mich. 5-10 Yr Inflation	Dec F	--	2.20%	2.30%
20-Dec	US	Kansas City Fed Manf. Activity	Dec	-3	-8	-3

## สัปดาห์นี้

Date	C	Event	Period	Surv(M)	Actual	Prior
23-Dec	TH	Car Sales	Nov	--	79299	77963
23-Dec	AU	Private Sector Credit YoY	Nov	2.40%	2.30%	2.50%
23-Dec	AU	Private Sector Credit MoM	Nov	0.20%	0.10%	0.10%
23-Dec	TH	Customs Exports YoY	Nov	-4.00%	-7.39%	-4.54%
23-Dec	TH	Customs Imports YoY	Nov	-6.65%	13.78%	-7.57%
23-Dec	TH	Customs Trade Balance	Nov	-\$80m	\$549m	\$507m
23-Dec	JN	All Industry Activity Index MoM	Oct	-4.30%	--	1.50%
23-Dec	JN	Leading Index CI	Oct F	--	--	91.8
23-Dec	JN	Coincident Index	Oct F	--	--	94.8
23-Dec	GE	Import Price Index MoM	Nov	0.40%	--	-0.10%
23-Dec	GE	Import Price Index YoY	Nov	-2.30%	--	-3.50%
23-Dec	US	Durable Goods Orders	Nov P	1.50%	--	0.50%
23-Dec	US	Durables Ex Transportation	Nov P	0.20%	--	0.50%
23-Dec	US	Cap Goods Orders Nondef Ex Air	Nov P	0.20%	--	1.10%
23-Dec	US	Cap Goods Ship Nondef Ex Air	Nov P	0.00%	--	0.80%
23-Dec	US	Chicago Fed Nat Activity Index	Nov	-0.31	--	-0.71
23-Dec	US	New Home Sales	Nov	730k	--	733k
23-Dec	US	New Home Sales MoM	Nov	-0.40%	--	-0.70%
24-Dec	JN	Supermarket Sales YoY	Nov	--	--	-4.10%
24-Dec	EC	CPB World Trade Monitor				
24-Dec	US	Richmond Fed Manufact. Index	Dec	1	--	-1
25-Dec	JN	PPI Services YoY	Nov	2.10%	--	2.10%
25-Dec	TH	Mfg Production Index ISIC NSA YoY	Nov	-6.00%	--	-8.45%
25-Dec	TH	Capacity Utilization ISIC	Nov	--	--	62.83
26-Dec	JN	Japan Buying Foreign Bonds	Dec-20	--	--	¥511.9b
26-Dec	JN	Japan Buying Foreign Stocks	Dec-20	--	--	¥220.1b
26-Dec	JN	Foreign Buying Japan Bonds	Dec-20	--	--	¥227.4b
26-Dec	JN	Foreign Buying Japan Stocks	Dec-20	--	--	- ¥52.1b
26-Dec	JN	Housing Starts YoY	Nov	-7.80%	--	-7.40%
26-Dec	JN	Annualized Housing Starts	Nov	0.881m	--	0.879m
26-Dec	JN	Construction Orders YoY	Nov	--	--	6.40%
26-Dec	US	MBA Mortgage Applications	Dec-20	--	--	-5.00%
26-Dec	US	Initial Jobless Claims	Dec-21	220k	--	234k
26-Dec	US	Continuing Claims	Dec-14	--	--	1722k
27-Dec	JN	Tokyo CPI YoY	Dec	0.90%	--	0.80%
27-Dec	JN	Tokyo CPI Ex-Fresh Food YoY	Dec	0.60%	--	0.60%
27-Dec	JN	Tokyo CPI Ex-Fresh Food, Energy YoY	Dec	0.70%	--	0.70%
27-Dec	JN	Jobless Rate	Nov	2.40%	--	2.40%
27-Dec	JN	Job-To-Applclicant Ratio	Nov	1.57	--	1.57
27-Dec	JN	Retail Sales MoM	Nov	5.00%	--	-14.40%
27-Dec	JN	Retail Sales YoY	Nov	-1.70%	--	-7.10%
27-Dec	JN	Industrial Production MoM	Nov P	-1.00%	--	-4.50%
27-Dec	JN	Industrial Production YoY	Nov P	-8.10%	--	-7.70%

This material is prepared on the purpose of information reference only. The information based upon our most up-to-date and reliable sources. Please note that Bangkok Bank PCL and its officers do not solicit any action based upon this information. Investors should consider this report as only a single factor in making their investment decision.

Date	C	Event	Period	Surv(M)	Actual	Prior
27-Dec	CH	Industrial Profits YoY	Nov	--	--	-9.90%
27-Dec	TH	Foreign Reserves	Dec-20	--	--	\$222.4b
27-Dec	TH	Forward Contracts	Dec-20	--	--	\$33.1b