

FOREIGN EXCHANGE OUTLOOK

3 มิถุนายน – 9 มิถุนายน 2562



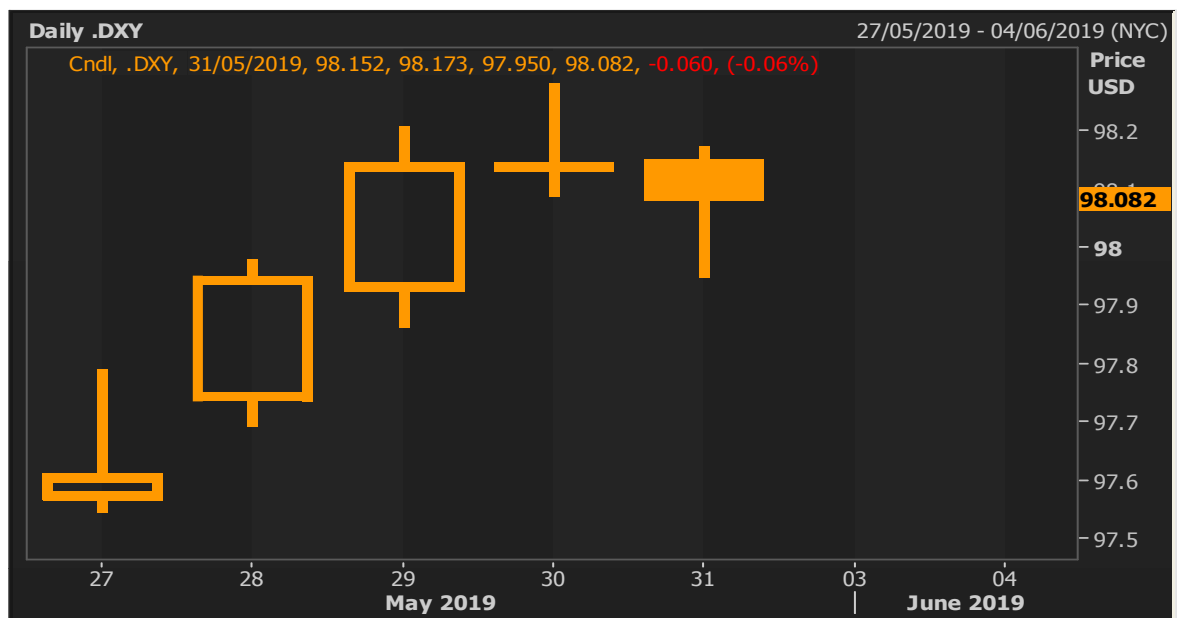
USD

Highligh

ดัชนีดอลลาร์ลดแรงบวกลงหลังจากที่ ทรัมป์ ประกาศเก็บภาษีเม็กซิโกในปลายสัปดาห์ที่ผ่านมา ทำให้นักลงทุนหลีกเลี่ยงสินทรัพย์เสี่ยง สำหรับสัปดาห์หน้า นักลงทุนจะจับตาดูตัวเลขการจ้างงานนอกภาคเอกชน

สัปดาห์ที่ผ่านมา ดัชนีดอลลาร์ในช่วงต้นสัปดาห์ค่อยๆปรับตัวแข็งค่าขึ้น อย่างไรก็ตาม ดัชนีดอลลาร์ปรับตัวอ่อนค่าลงในช่วงปลายสัปดาห์สถานการณ์ตึงเครียดทางการค้าที่สันคลอนตลาดทั่วโลกอีกครั้งในวันศุกร์ (31/5) โดยประธานาธิบดี โดนัลด์ ทรัมป์ ของสหรัฐกล่าวว่า สหรัฐจะเก็บภาษีนำเข้าในอัตรา 5% จากสินค้าหมดที่มาจากเม็กซิโก โดยจะเริ่มตั้งแต่วันที่ 10 มิถุนายน จนกว่าปัญหาการลักลอบเข้าสหรัฐอย่างผิดกฎหมายจะยุติลง และจะเพิ่มขึ้นทุกเดือนจนกว่าจะถึงระดับ 25% ในเดือนตุลาคม สำหรับตัวเลขเศรษฐกิจสหรัฐในสัปดาห์ที่แล้ว ได้แก่ ตัวเลขประมาณการผลิตภัณฑ์มวลรวมภายในประเทศ หรือจีดีพี ไตรมาส 1/2562 ขยายตัว 3.1% ต่ำกว่าตัวเลขประมาณการครั้งที่ 1 ที่ระดับ 3.2% ขณะที่ดัชนีการทำสัญญาขายบ้านที่รอการปิดขายลดลง 1.5% ในเดือนเมษายน ต่ำกว่าที่คาดการณ์ว่าจะเพิ่ม 0.9% ทั้งนี้ นักลงทุนจะรอดูการเปิดเผยดัชนีราคาการใช้จ่ายเพื่อการบริโภคส่วนบุคคลในวันศุกร์ นอกจากนี้ ส่วนต่างของอัตราผลตอบแทนรัฐบาลสหรัฐอายุ 10 ปีและ 3 เดือนปรับตัวลดลงจาก 2.28% สู่ระดับ 2.21% ซึ่งต่ำกว่าระดับเป้าหมายของธนาคารกลางสหรัฐ (เฟด) ที่ 2.38% ซึ่งทำให้เห็นว่า นักลงทุนมองว่าเป็นสัญญาณถึงภาวะเศรษฐกิจถดถอยที่จะเกิดขึ้นในอนาคต และเป็นเหตุผลที่จะทำให้เฟดยังคงอัตราดอกเบี้ยนโยบายไว้เช่นเดิมไปจนถึงสิ้นปี สำหรับสัปดาห์ที่ผ่านมา ดัชนีดอลลาร์เคลื่อนไหวระหว่าง 97.547 – 98.281 และปิดในวันศุกร์ที่ระดับ 98.083

Graph



Comment

สถานการณ์ทางการค้าระหว่างสหรัฐและจีนยังคงเป็นปัจจัยที่ทำให้ตลาดเคลื่อนไหวผันผวน ดังนั้นเราจึงมองว่าดัชนีดอลลาร์จะยังคงโดนกดดันจากปัจจัยนี้ และทำให้ดัชนีดอลลาร์เคลื่อนไหวในทิศทางที่อ่อนค่าลงได้ เนื่องจากนักลงทุนน่าจะมีความต้องการในสินทรัพย์ปลอดภัยมากกว่า อาทิ เงินเยน และทอง อย่างไรก็ตาม หากตัวเลขการจ้างงานนอกภาคเกษตรที่จะมีการเปิดเผยในสัปดาห์นี้ออกมาเหนือกว่าที่คาดการณ์ไว้ น่าจะช่วยหนุนดัชนีดอลลาร์ให้ปรับตัวแข็งค่าขึ้นได้ สำหรับตัวเลขเศรษฐกิจในสัปดาห์นี้ ได้แก่ ดัชนีผู้จัดการฝ่ายจัดซื้อโดยสถาบันไอเอสเอ็ม รายได้เฉลี่ยต่อหัวของและอัตราการว่างงาน

This material is prepared on the purpose of information reference only. The information based upon our most up-to-date and reliable sources. Please note that Bangkok Bank PCL and its officers do not solicit any action based upon this information. Investors should consider this report as only a single factor in making their investment decision.



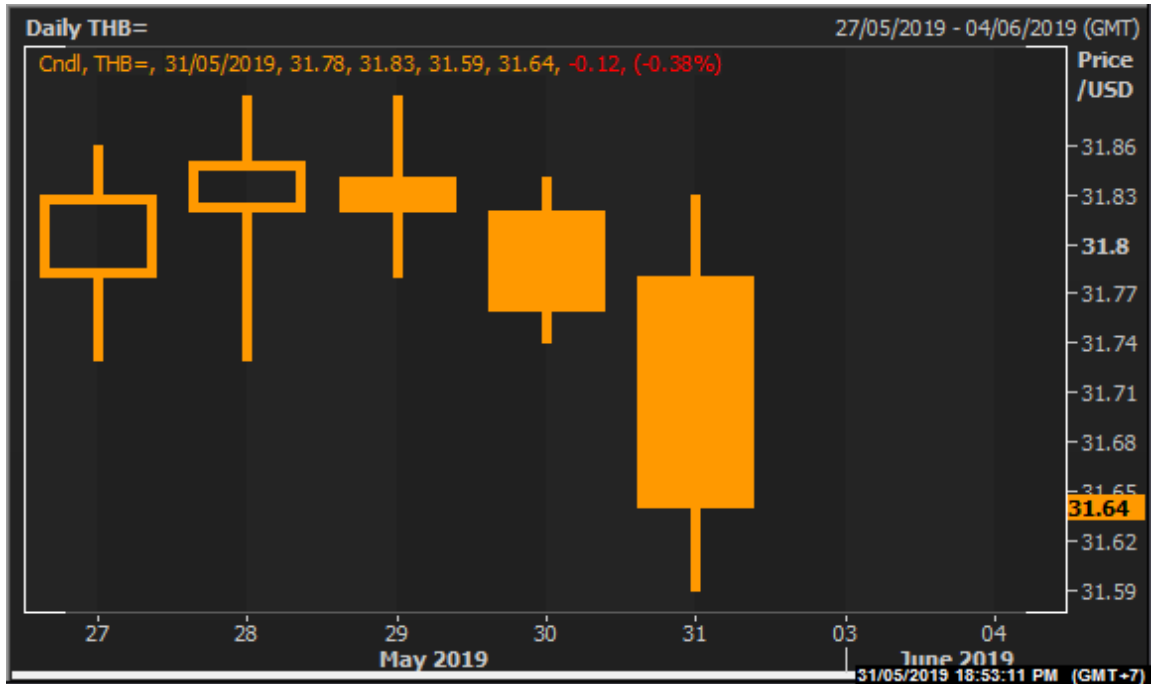
THB

Highlight

ค่าเงินบาทในสัปดาห์ที่ผ่านมาเคลื่อนไหวในทิศทางแข็งค่าขึ้นจากเงินทุนไหลเข้า ขณะที่สัปดาห์นี้ นักลงทุนยังคงจับตาดูสถานการณ์ทางการค้าระหว่างสหรัฐและจีน ตัวเลขการจ้างงานนอกภาคเกษตร และดัชนีราคาผู้บริโภคของไทยในวันอังคาร (4/6)

สัปดาห์ที่แล้ว ค่าเงินบาทค่อยๆปรับตัวแข็งค่าขึ้นจากปัจจัยหลักคือเงินทุนที่ไหลเข้ามาทั้งตลาดตราหนี้และตราสารทุน โดยจำนวนเงินทุนที่ไหลเข้ามาในตลาดทุนในวันอังคาร (28/5) มูลค่าซื้อขาย 1.2 แสนล้านบาทนั้นเป็นจำนวนที่สูงที่สุดในรอบเกือบ 6 ปี เกิดจากการที่บรรดากองทุนต่างๆทั่วโลกได้มีการปรับน้ำหนักการลงทุนครั้งใหญ่ โดยในส่วนของไทย MSCI ได้มีการปรับเพิ่มน้ำหนักการลงทุนจาก 2.43% เป็น 2.9% สำหรับตัวเลขเศรษฐกิจในประเทศ ได้แก่ บัญชีเดินสะพัดเดือนเมษายน ซึ่งเกินดุล 1.78 พันล้านดอลลาร์ เทียบกับเดือนมีนาคมที่เกินดุล 6.08 พันล้านดอลลาร์ ขณะที่มูลค่าการส่งออกลดลง 2.9% จากช่วงเดียวกันปีก่อน และมูลค่าการนำเข้าลดลง 0.4% ส่งผลให้มียอดเกินดุลการค้า 82 ล้านดอลลาร์ สำหรับดัชนีการอุปโภคบริโภคภาคเอกชนในเดือนเมษายนเพิ่มขึ้น 0.4% จากเดือนก่อนหน้า และดัชนีการลงทุนภาคเอกชนเพิ่มขึ้น 0.9% จากเดือนก่อนหน้า สำหรับการเคลื่อนไหวของค่าเงินบาทในสัปดาห์ที่แล้วเคลื่อนไหวระหว่าง 31.59 – 31.89 บาท/ดอลลาร์ และปิดตลาดวันศุกร์ (31/5) ที่ระดับ 31.64/66 บาท/ดอลลาร์

Graph



Comment

ปัจจัยภายในประเทศสัปดาห์นี้ ได้แก่ ดัชนีราคาผู้บริโภคทั่วไป ซึ่งผลสำรวจรอยเตอร์คาดว่าจะชะลอตัวลงในเดือนพฤษภาคม แต่ยังคงอยู่ภายในกรอบเป้าหมายของธนาคารกลางแห่งประเทศไทย (ธปท.) ขณะที่การประชุมกำหนดนโยบายทางการเงินของไทยมีกำหนดจะประชุมวันที่ 26 มิถุนายนนี้ ซึ่งคาดว่าธปท. จะคงอัตราดอกเบี้ยนโยบายไว้ที่ 1.75% วัเช่นเดิมจนในปีนี้ เนื่องจากอัตราเงินเฟ้อต่ำและเศรษฐกิจชะลอตัวลง สำหรับสัปดาห์นี้ คาดว่าค่าเงินบาทจะเคลื่อนไหวระหว่าง 31.25 – 31.55 บาท/ดอลลาร์

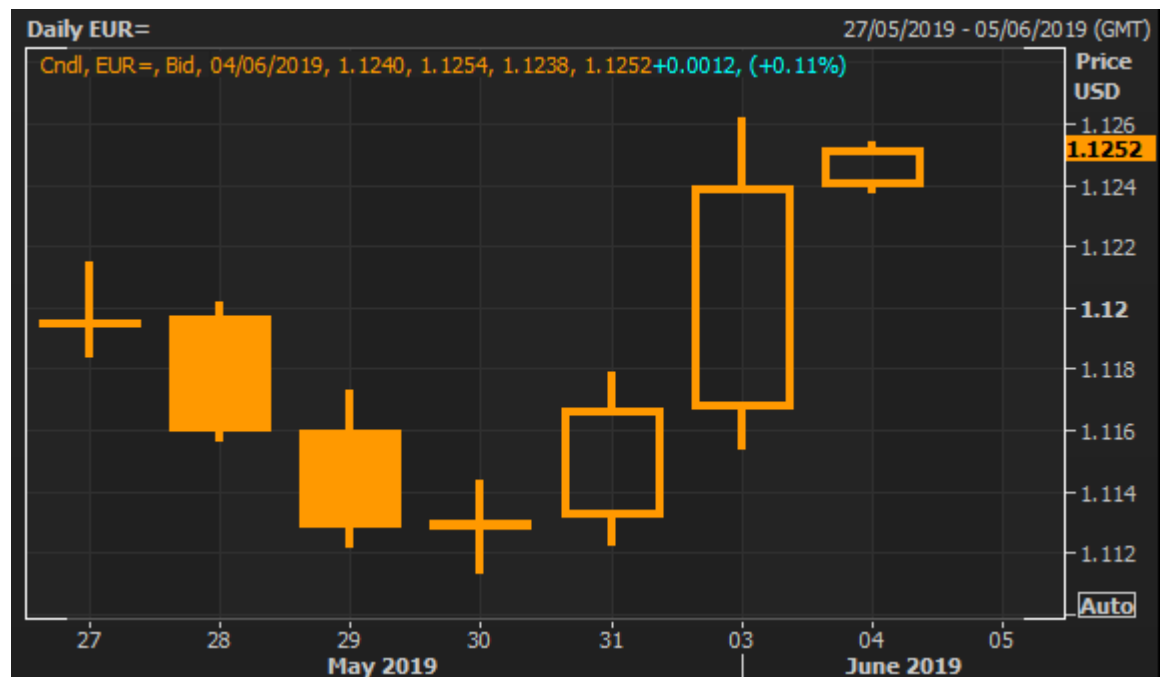


EUR

Highlight

ในช่วงสัปดาห์ที่ผ่านมาค่าเงินยูโรปรับตัวเคลื่อนไหวในกรอบระหว่าง **1.1114 - 1.1215** ดอลลาร์สหรัฐฯ/ยูโร โดยปัจจัยสำคัญที่ส่งผลให้เกิดการเคลื่อนไหวของค่าเงินยูโรคือ **การรายงานตัวเลขเศรษฐกิจที่สำคัญ และสถานการณ์การหนีภายในประเทศของอิตาลี** ค่าเงินยูโรเปิดตลาดในช่วงต้นสัปดาห์ที่ผ่านมาทรงตัวจากระดับปิดตลาดก่อนหน้าก่อนจะปรับตัวอ่อนค่าลงในช่วงที่เหลือของสัปดาห์ โดยในช่วงสัปดาห์ที่ผ่านมามีการรายงานตัวเลขเศรษฐกิจเชิงลบของเยอรมนีคือ ดัชนีความเชื่อมั่นผู้บริโภค และอัตราการว่างงาน โดยดัชนีความเชื่อมั่นผู้บริโภคของเยอรมนีปรับตัวลดลงสู่ระดับ 10.1 จุดจากระดับ 10.2 จุดในเดือนก่อนหน้า เนื่องจากความต้องการซื้อของผู้บริโภคปรับตัวลดลง รวมไปถึงสถานะเศรษฐกิจที่ย่ำแย่ของเยอรมนี นอกจากนี้อัตราการว่างงานของเยอรมนีปรับตัวเพิ่มขึ้นจำนวน 60,000 ตำแหน่งในเดือนพฤษภาคม ส่งผลให้เมื่อเทียบรายปีอัตราการว่างงานของเยอรมนีปรับตัวไปอยู่ที่ 5% นอกจากนี้ค่าเงินยูโรยังถูกกดดันจากความกังวลเรื่องระดับหนี้ภายในประเทศของอิตาลี โดยล่าสุดคณะกรรมการการยุโรปกล่าวว่าหากอิตาลียังคงนิ่งเฉยต่อค่าเดือน คณะกรรมการการยุโรปอาจต้องลงโทษโดยการปรับอิตาลีเป็นจำนวน 0.2% ของผลิตภัณฑ์มวลรวมภายในประเทศของอิตาลี โดยคิดเป็นเงินจำนวน 3.5 พันล้านยูโร ค่าเงินยูโรยังคงอ่อนค่าต่อเนื่องหลังจากนักวิเคราะห์นโยบายของธนาคารกลางยุโรปกล่าวว่า ธนาคารกลางยุโรปพร้อมที่จะดำเนินมาตรการทางการเงินต่างๆ หากเศรษฐกิจของกลุ่มประเทศยุโรปยังคงย่ำแย่ อย่างไรก็ตามในช่วงสัปดาห์ที่ผ่านมาการรายงานตัวเลขเศรษฐกิจเชิงบวก คือดัชนีความเชื่อมั่นทางเศรษฐกิจของประเทศกลุ่มยุโรปและอัตราเงินเฟ้อของเยอรมนี โดยดัชนีความเชื่อมั่นทางเศรษฐกิจของประเทศกลุ่มยุโรปปรับตัวเพิ่มขึ้นสู่ระดับ 105.1 จุดในเดือนพฤษภาคมจากระดับ 103.9 จุดในเดือนก่อนหน้า และอัตราเงินเฟ้อของเยอรมนีปรับตัวสู่ระดับ 1.3% เมื่อเทียบรายปีในเดือนพฤษภาคม

Graph



Comment

ในสัปดาห์นี้ค่าเงินยูโรอาจมีการเคลื่อนไหวผันผวนเนื่องจากตลาดจับตามองการประชุมนโยบายการเงินของธนาคารกลางยุโรป โดยจะมีการประชุมในวันที่ 6 มิถุนายนนี้ เพื่อหาสัญญาณของการใช้เครื่องมือต่างๆ ทางด้านการเงิน



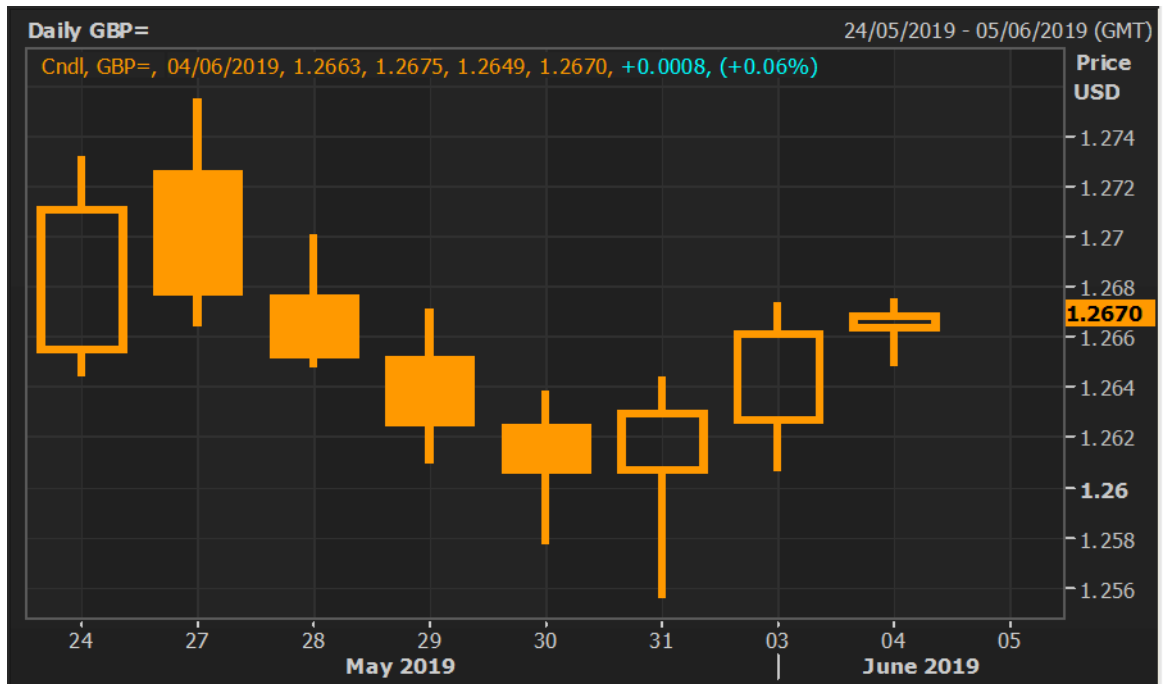
GBP

Highlight

ค่าเงินปอนด์อ่อนค่าเทียบค่าเงินดอลลาร์จากความกังวลเรื่องสงครามการค้าและเสถียรภาพของอียู

ค่าเงินปอนด์เปิดตลาดที่ระดับ 1.2726/29 ดอลลาร์ต่อปอนด์ สูงกว่าระดับปิดตลาดในวันศุกร์ (24/5) ที่ 1.2715/17 ดอลลาร์ต่อปอนด์ ค่าเงินปอนด์ยังได้รับแรงกดดันหลังพรรคการเมืองที่สนับสนุนสหภาพยุโรปทั้งฝ่ายกลางขวาและกลางซ้ายนั้นได้รับคะแนนเสียงน้อยลงจากการเลือกตั้งรัฐสภาในยุโรป ทำให้นักลงทุนเริ่มกังขาถึงเสถียรภาพของสหภาพยุโรปในอนาคต สำหรับช่วงกลางสัปดาห์ค่าเงินปอนด์ยังปรับตัวอ่อนค่าลงหลังจากทั้งปัจจัยภายในและภายนอก โดยความกังวลเรื่องภาวะสงครามการค้าที่ทวีความรุนแรงขึ้นทำให้นักลงทุนเริ่มเข้าถือสินทรัพย์ปลอดภัย หลังล่าสุดประธานาธิบดีสหรัฐฯ นายทรัมป์ ได้ประกาศขึ้นภาษีการค้ากับประเทศเม็กซิโกเพิ่ม นอกจากนี้ความกังวลภายในเรื่อง Brexit ก็ยังเป็นปัจจัยลบต่อเงินปอนด์ อย่างไรก็ตาม ค่าเงินปอนด์เริ่มปรับตัวแข็งค่าขึ้นในวันจันทร์ (3/6) หลังนักลงทุนคาดว่าธนาคารกลางสหรัฐฯ (เฟด) อาจปรับลดดอกเบี้ยในระยะสั้นลงแม้ว่าตัวเลขภาคการผลิตของสหราชอาณาจักรจะออกมาแย่กว่าคาดก็ตาม

Graph



Comment

สัปดาห์นี้ตลาดจับตาดูตัวเลขดัชนีผู้จัดการฝ่ายจัดซื้อภาคบริการ และค่าปราคัรยของผู้อ่าการธนาคารกลางอังกฤษ นายมาร์ค คาร์นีย์ โดยคาดการณ์ว่าค่าเงินปอนด์จะเคลื่อนไหวอยู่ในกรอบระหว่าง 1.2600 – 1.2750 ดอลลาร์สหรัฐฯ/ปอนด์



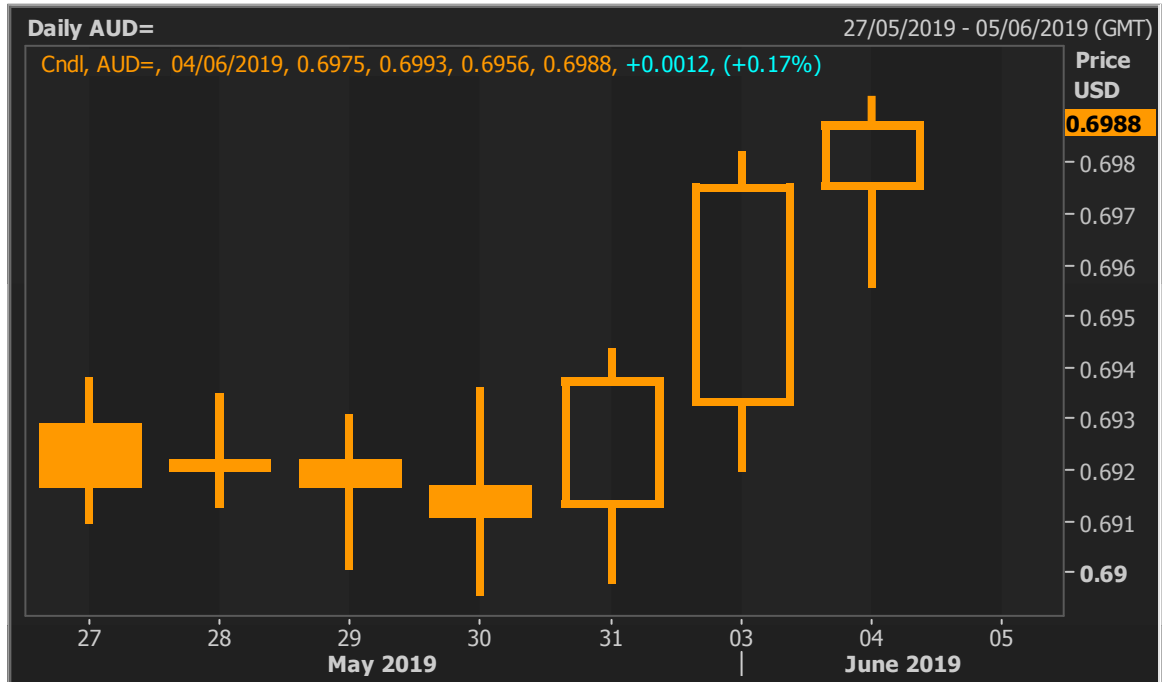
Highligh

AUD

ค่าเงินออสเตรเลียถูกกดดันจากความตึงเครียดสงครามการค้าระหว่างสหรัฐฯ กับจีน ตลาดจับตาดูการประชุมธนาคารกลางออสเตรเลียอังคารนี้ (4/6)

ค่าเงินดอลลาร์ออสเตรเลียฟื้นตัวกลับมาเล็กน้อยหลังจากร่วงลงหลุดจากระดับ 0.6900 ดอลลาร์สหรัฐฯ/ดอลลาร์ออสเตรเลียในสัปดาห์ก่อนหน้า จากความตึงเครียดในประเด็นสงครามการค้าระหว่างสหรัฐฯ กับจีนที่ทวีความรุนแรงมากขึ้นซึ่งกดดันค่าเงินหยวน และส่งผลต่อสกุลเงินดอลลาร์ออสเตรเลียที่เป็นคู่ค้าหลักของจีน อย่างไรก็ตาม ค่าเงินดอลลาร์ออสเตรเลียอ่อนค่าลงอีกครั้งในวันศุกร์ (31/5) ภายหลังจากการประกาศตัวเลขดัชนีผู้จัดการฝ่ายจัดซื้อภาคการผลิตของจีนที่น่าผิดหวัง ซึ่งปรับตัวลดลงสู่ระดับ 49.9 ในเดือนพฤษภาคมจากระดับ 50.1 ในเดือนก่อนหน้าโดยมีปัจจัยหลักมาจากสงครามการค้าที่ยังไม่มีทีท่าว่าจะหาข้อสรุปได้ โดยในช่วงต้นสัปดาห์ประธานาธิบดีโดนัลด์ ทรัมป์ได้ออกมาประกาศว่าทางการสหรัฐฯ ยังไม่พร้อมที่จะทำข้อตกลงกับจีนในตอนนี้ ขณะที่ทางการจีนเตรียมใช้มาตรการควบคุมการส่งออกแร่แรร์เอิร์ธซึ่งเป็นวัตถุดิบหลักในอุตสาหกรรมรถยนต์ไฟฟ้าของสหรัฐฯ ค่าเงินออสเตรเลียแข็งค่ากลับเทียบสกุลเงินดอลลาร์สหรัฐฯ ในวันเดียวกันหลังดัชนีดอลลาร์สหรัฐฯ ถูกกดดันจากความตึงเครียดระหว่างสหรัฐฯ กับเม็กซิโก เมื่อทางการสหรัฐฯ ประกาศขึ้นภาษีสินค้านำเข้าจากเม็กซิโกเพื่อตอบโต้การหลบหนีเข้าเมืองอย่างผิดกฎหมายของชาวเม็กซิโก

Graph



Comment

ในสัปดาห์นี้ นักลงทุนติดตามตัวเลขดัชนีดีเอ็นพีของออสเตรเลียประจำไตรมาสที่ 1 ในวันอังคาร (4/6), ผลิตภัณฑ์มวลรวมภายในประเทศประจำไตรมาสที่ 1 ในวันพุธ (5/6) และดุลการค้าประจำเดือนเมษายนในวันพฤหัสบดี (6/6) สำหรับการประชุมนโยบายการเงินของธนาคารกลางออสเตรเลียในวันอังคารนี้ (4/6) นักลงทุนคาดว่าจะมีการปรับลดดอกเบี้ยนโยบายจากระดับต่ำที่สุดที่ร้อยละ 1.50 เป็นครั้งแรกในรอบเกือบสามปี เป็นเหตุจากการเติบโตทางเศรษฐกิจของประเทศที่ต่ำ และอัตราการว่างงานที่เพิ่มมากขึ้นเรื่อยๆ คาดการณ์ค่าเงินดอลลาร์ออสเตรเลียเคลื่อนไหวอยู่ในกรอบระหว่าง 0.6800 – 0.7050 ดอลลาร์สหรัฐฯ/ดอลลาร์ออสเตรเลีย



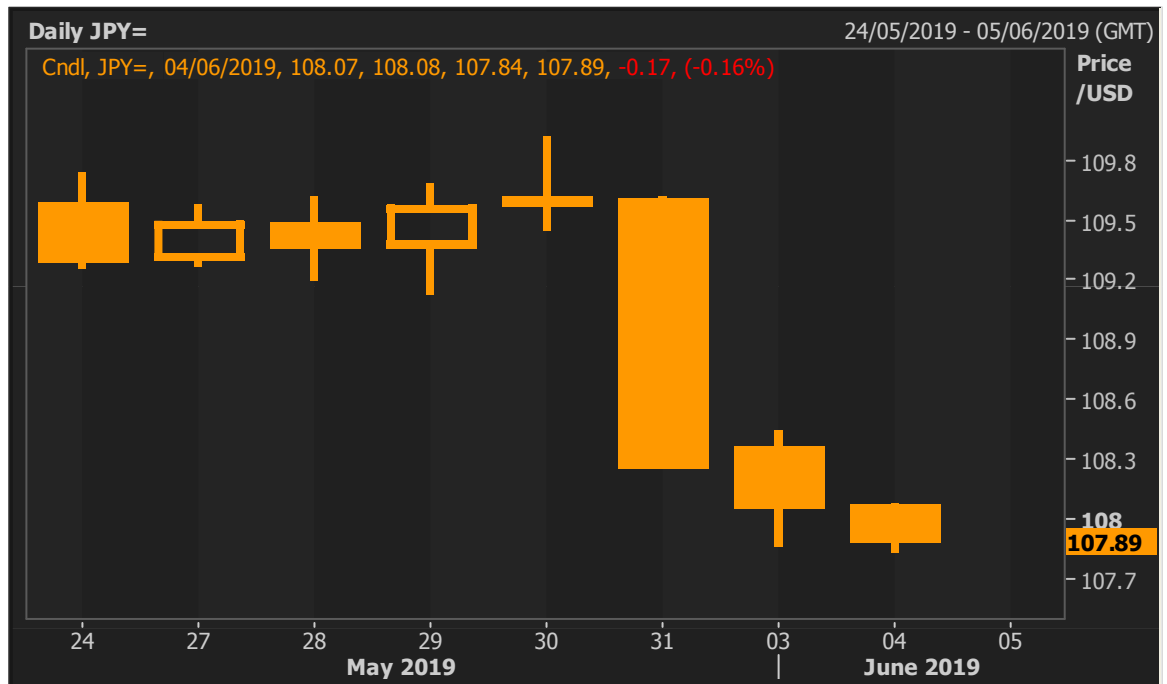
JPY

Highlight

สำหรับสัปดาห์นี้ ตลาดยังคงรอดูสถานการณ์ความตึงเครียดทางการค้าระหว่างสหรัฐฯ และจีน อีกทั้ง ยังรอดูยอดใช้จ่ายเกี่ยวกับบ้านและรายได้เฉลี่ยส่วนบุคคลของญี่ปุ่นด้วย ซึ่งจะเปิดเผยในวันศุกร์ (7/6)

สัปดาห์ที่ผ่านมา ค่าเงินเยนเปิดตลาดในวันจันทร์ (27/5) ที่ระดับ 109.31/33 เยน/ดอลลาร์สหรัฐฯ ปรับตัวแข็งค่าขึ้นจากระดับปิดตลาดเมื่อวันศุกร์ (23/5) ที่ระดับ 109.61/63 เยน/ดอลลาร์สหรัฐฯ ทั้งนี้ค่าเงินเยนปรับตัวแข็งค่าขึ้นต่อเนื่องเป็นสัปดาห์ที่สอง และแตะระดับต่ำสุดที่ 108.28 เยน/ดอลลาร์สหรัฐฯ ในวันศุกร์ (31/5) ซึ่งเป็นระดับต่ำสุดตั้งแต่ช่วงกลางเดือนมกราคมที่ผ่านมา ค่าเงินเยนได้รับแรงหนุนในฐานะสกุลเงินที่ปลอดภัยในช่วงสัปดาห์ที่ผ่านมา ท่ามกลางความกังวลเกี่ยวกับความขัดแย้งทางการค้าของโลก โดยจีนมีท่าทีไม่พอใจต่อการที่สหรัฐฯ ประกาศแบนบริษัทหัวเว่ย เทคโนโลยี นั้นทำให้นักลงทุนยังคงกังวลเกี่ยวกับการเจรจาทางการค้าระหว่างสหรัฐฯ และจีน รวมถึงความอ่อนแอของเศรษฐกิจโลก อีกทั้งประธานาธิบดีโดนัลด์ ทรัมป์ได้ประกาศเมื่อวันพฤหัสบดี (30/5) ว่าจะเรียกเก็บภาษีสินค้านำเข้าจากเม็กซิโก ในอัตรา 5% โดยจะเริ่มมีผลบังคับใช้ตั้งแต่วันที่ 10 มิถุนายน ซึ่งมีเป้าหมายที่จะสกัดการหลั่งไหลของผู้อพยพผิดกฎหมายจากเม็กซิโกที่ข้ามพรมแดนเข้ามาในสหรัฐฯ อีกด้วย ทั้งนี้ในสัปดาห์ที่ผ่านมาค่าเงินเยนเคลื่อนไหวอยู่ในกรอบระหว่าง 108.28-109.94 เยน/ดอลลาร์สหรัฐฯ ก่อนจะปิดตลาดในวันศุกร์ (31/5) ที่ระดับ 108.28/30 เยน/ดอลลาร์สหรัฐฯ

Graph



Comment

นักลงทุนรอจับตาดูรายงานตัวเลขการจ้างงานของสหรัฐฯ ประจำเดือนพฤษภาคมในวันศุกร์ (7/6) เพื่อหาสัญญาณบ่งชี้ถึงความความแข็งแกร่งของตลาดแรงงานสหรัฐฯ ท่ามกลางความกังวลเกี่ยวกับสงครามการค้าที่ยังคงกระทบต่อเศรษฐกิจโลก นอกจากนี้ตลาดยังรอจับตาดูความคืบหน้าในการเจรจาทางการค้าระหว่างสหรัฐฯ กับจีนด้วย ซึ่งถ้าหากนักลงทุนมีความกังวลมากขึ้นเกี่ยวกับประเด็นทางการค้านี้ อาจทำให้มีการเข้าถือเยนมากขึ้นในฐานะสินทรัพย์ปลอดภัย ทั้งนี้เราจึงคาดว่าค่าเงินเยนจะเคลื่อนไหวในกรอบระหว่าง 107.25-109.25 เยน/ดอลลาร์สหรัฐฯ

Economic Calendar

สัปดาห์ที่ผ่านมา

Date		Event	Surv(M)	Actual	Prior
27-May-19	JN	Leading Index CI	--	95.9	96.3
27-May-19	JN	Coincident Index	--	99.4	99.6
27-May-19	CA	Bloomberg Nanos Confidence	--	55.7	55.1
28-May-19	JN	PPI Services YoY	1.10%	0.90%	1.10%
28-May-19	GE	Import Price Index MoM	0.50%	0.30%	0.00%
28-May-19	GE	Import Price Index YoY	1.60%	1.40%	1.70%
28-May-19	GE	GfK Consumer Confidence	10.4	10.1	10.4
28-May-19	FR	Consumer Confidence	97	99	96
28-May-19	EC	M3 Money Supply YoY	4.40%	4.70%	4.50%
28-May-19	UK	UK Finance Loans for Housing	39525	42989	39980
28-May-19	EC	Economic Confidence	104	105.1	104
28-May-19	EC	Business Climate Indicator	0.4	0.3	0.42
28-May-19	EC	Industrial Confidence	-4.3	-2.9	-4.1
28-May-19	EC	Services Confidence	11	12.2	11.5
28-May-19	EC	Consumer Confidence	-6.5	-6.5	-6.5
28-May-19	US	House Price Purchase Index QoQ	--	1.10%	1.10%
28-May-19	US	FHFA House Price Index MoM	0.20%	0.10%	0.30%
28-May-19	US	S&P CoreLogic CS 20-City MoM SA	0.46%	0.09%	0.20%
28-May-19	US	S&P CoreLogic CS 20-City YoY NSA	2.50%	2.68%	3.00%
28-May-19	US	S&P CoreLogic CS 20-City NSA Index	213.8	214.09	212.7
28-May-19	US	S&P CoreLogic CS US HPI YoY NSA	3.80%	3.72%	4.01%
28-May-19	US	S&P CoreLogic CS US HPI NSA Index	--	206.23	205.04
28-May-19	US	Conf. Board Consumer Confidence	130	134.1	129.2
28-May-19	US	Conf. Board Present Situation	--	175.2	168.3
28-May-19	US	Conf. Board Expectations	--	106.6	103
28-May-19	US	Dallas Fed Manf. Activity	6.2	-5.3	2
29-May-19	UK	BRC Shop Price Index YoY	--	0.80%	0.40%
29-May-19	FR	PPI MoM	--	-0.60%	0.00%
29-May-19	FR	PPI YoY	--	2.20%	1.90%
29-May-19	FR	Consumer Spending MoM	0.40%	0.80%	-0.10%
29-May-19	FR	Consumer Spending YoY	0.60%	1.20%	-1.90%
29-May-19	FR	CPI EU Harmonized MoM	0.30%	0.20%	0.40%
29-May-19	FR	CPI EU Harmonized YoY	1.20%	1.10%	1.50%
29-May-19	FR	CPI MoM	0.30%	0.20%	0.30%
29-May-19	FR	CPI YoY	1.10%	1.00%	1.30%
29-May-19	FR	GDP QoQ	0.30%	0.30%	0.30%
29-May-19	FR	GDP YoY	1.10%	1.20%	1.10%
29-May-19	GE	Unemployment Change (000's)	-7.5k	60.0k	-12.0k
29-May-19	GE	Unemployment Claims Rate SA	4.90%	5.00%	4.90%
29-May-19	IT	Consumer Confidence Index	110	111.8	110.5
29-May-19	IT	Manufacturing Confidence	100.4	102	100.6
29-May-19	IT	Economic Sentiment	--	100.2	98.7

This material is prepared on the purpose of information reference only. The information based upon our most up-to-date and reliable sources. Please note that Bangkok Bank PCL and its officers do not solicit any action based upon this information. Investors should consider this report as only a single factor in making their investment decision.

29-May-19	US	MBA Mortgage Applications	--	-3.30%	2.40%
29-May-19	CA	Bank of Canada Rate Decision	1.75%	1.75%	1.75%
29-May-19	US	Richmond Fed Manuf. Index	7	5	3
30-May-19	JN	Japan Buying Foreign Bonds	--	¥189.0b	¥1355.7b
30-May-19	JN	Japan Buying Foreign Stocks	--	¥18.8b	¥241.7b
30-May-19	JN	Foreign Buying Japan Bonds	--	¥578.7b	-¥194.9b
30-May-19	JN	Foreign Buying Japan Stocks	--	¥128.2b	-¥58.0b
30-May-19	CA	CFIB Business Barometer	--	59.7	56.7
30-May-19	CA	Current Account Balance	-\$18.10b	-\$17.35b	-\$15.48b
30-May-19	US	GDP Annualized QoQ	3.00%	3.10%	3.20%
30-May-19	US	Personal Consumption	1.20%	1.30%	1.20%
30-May-19	US	GDP Price Index	0.90%	0.80%	0.90%
30-May-19	US	Core PCE QoQ	1.30%	1.00%	1.30%
30-May-19	US	Initial Jobless Claims	214k	215k	211k
30-May-19	US	Continuing Claims	1662k	1657k	1676k
30-May-19	US	Advance Goods Trade Balance	-\$72.7b	-\$72.1b	-\$71.4b
30-May-19	US	Retail Inventories MoM	0.20%	0.50%	-0.30%
30-May-19	US	Wholesale Inventories MoM	0.10%	0.70%	-0.10%
30-May-19	US	Bloomberg Consumer Comfort	--	60.8	60.3
30-May-19	US	Pending Home Sales MoM	0.50%	-1.50%	3.80%
30-May-19	US	Pending Home Sales NSA YoY	0.10%	0.40%	-3.20%
31-May-19	UK	GfK Consumer Confidence	-12	-10	-13
31-May-19	UK	Lloyds Business Barometer	--	10	14
31-May-19	JN	Jobless Rate	2.40%	2.40%	2.50%
31-May-19	JN	Job-To-Applciant Ratio	1.63	1.63	1.63
31-May-19	JN	Tokyo CPI YoY	1.20%	1.10%	1.40%
31-May-19	JN	Tokyo CPI Ex-Fresh Food YoY	1.20%	1.10%	1.30%
31-May-19	JN	Tokyo CPI Ex-Fresh Food, Energy YoY	1.00%	0.80%	0.90%
31-May-19	JN	Industrial Production MoM	0.20%	0.60%	-0.60%
31-May-19	JN	Industrial Production YoY	-1.50%	-1.10%	-4.30%
31-May-19	JN	Retail Sales MoM	0.60%	0.00%	0.20%
31-May-19	JN	Retail Sales YoY	0.90%	0.50%	1.00%
31-May-19	JN	Dept. Store, Supermarket Sales YoY	-0.90%	-1.80%	0.60%
31-May-19	JN	Loans & Discounts Corp YoY	--	3.78%	3.59%
31-May-19	JN	Vehicle Production YoY	--	-4.10%	0.90%
31-May-19	JN	Consumer Confidence Index	40.7	39.4	40.4
31-May-19	JN	Housing Starts YoY	-0.60%	-5.70%	10.00%
31-May-19	JN	Annualized Housing Starts	0.983m	0.931m	0.989m
31-May-19	JN	Construction Orders YoY	--	-19.90%	66.10%
31-May-19	GE	Retail Sales MoM	0.10%	-2.00%	-0.20%
31-May-19	GE	Retail Sales NSA YoY	1.40%	4.00%	-2.10%
31-May-19	UK	Nationwide House PX MoM	0.00%	-0.20%	0.40%
31-May-19	UK	Nationwide House Px NSA YoY	1.20%	0.60%	0.90%
31-May-19	GE	CPI Saxony MoM	--	0.30%	0.90%
31-May-19	GE	CPI Saxony YoY	--	1.40%	1.90%

This material is prepared on the purpose of information reference only. The information based upon our most up-to-date and reliable sources. Please note that Bangkok Bank PCL and its officers do not solicit any action based upon this information. Investors should consider this report as only a single factor in making their investment decision.

31-May-19	GE	CPI Brandenburg MoM	--	0.30%	0.80%
31-May-19	GE	CPI Brandenburg YoY	--	1.30%	1.90%
31-May-19	GE	CPI Hesse MoM	--	0.40%	0.90%
31-May-19	GE	CPI Hesse YoY	--	1.40%	1.80%
31-May-19	GE	CPI Bavaria MoM	--	0.10%	0.70%
31-May-19	GE	CPI Bavaria YoY	--	1.60%	2.00%
31-May-19	GE	CPI Baden Wuerttemberg MoM	--	0.20%	1.00%
31-May-19	GE	CPI Baden Wuerttemberg YoY	--	1.50%	2.10%
31-May-19	IT	GDP WDA YoY	0.10%	-0.10%	0.10%
31-May-19	IT	GDP WDA QoQ	0.20%	0.10%	0.20%
31-May-19	GE	CPI North Rhine Westphalia MoM	--	0.20%	1.00%
31-May-19	GE	CPI North Rhine Westphalia YoY	--	1.60%	2.10%
31-May-19	UK	Net Consumer Credit	1.0b	0.9b	0.5b
31-May-19	UK	Consumer Credit YoY	--	5.90%	6.40%
31-May-19	UK	Net Lending Sec. on Dwellings	3.7b	4.3b	4.1b
31-May-19	UK	Mortgage Approvals	63.7k	66.3k	62.3k
31-May-19	UK	Money Supply M4 MoM	--	0.90%	-0.50%
31-May-19	UK	M4 Money Supply YoY	--	3.00%	2.20%
31-May-19	UK	M4 Ex IOFCs 3M Annualised	--	2.90%	0.70%
31-May-19	IT	CPI EU Harmonized YoY	0.90%	0.90%	1.10%
31-May-19	IT	CPI EU Harmonized MoM	0.20%	0.10%	0.60%
31-May-19	IT	CPI NIC incl. tobacco YoY	1.00%	0.90%	1.10%
31-May-19	IT	CPI NIC incl. tobacco MoM	0.20%	0.10%	0.20%
31-May-19	IT	PPI MoM	--	-1.50%	0.00%
31-May-19	IT	PPI YoY	--	2.80%	3.70%
31-May-19	GE	CPI MoM	0.30%	0.20%	1.00%
31-May-19	GE	CPI YoY	1.60%	1.40%	2.00%
31-May-19	GE	CPI EU Harmonized MoM	0.30%	0.30%	1.00%
31-May-19	GE	CPI EU Harmonized YoY	1.40%	1.30%	2.10%
31-May-19	CA	Quarterly GDP Annualized	0.70%	0.40%	0.40%
31-May-19	US	Personal Income	0.30%	0.50%	0.10%
31-May-19	CA	GDP MoM	0.40%	0.50%	-0.10%
31-May-19	CA	GDP YoY	1.20%	1.40%	1.10%
31-May-19	US	Personal Spending	0.20%	0.30%	0.90%
31-May-19	US	Real Personal Spending	0.00%	0.00%	0.70%
31-May-19	US	PCE Deflator MoM	0.30%	0.30%	0.20%
31-May-19	US	PCE Deflator YoY	1.60%	1.50%	1.50%
31-May-19	CA	Industrial Product Price MoM	0.70%	0.80%	1.30%
31-May-19	US	PCE Core Deflator MoM	0.20%	0.20%	0.00%
31-May-19	CA	Raw Materials Price Index MoM	--	5.60%	2.80%
31-May-19	US	PCE Core Deflator YoY	1.60%	1.60%	1.60%
31-May-19	US	MNI Chicago PMI	54	54.2	52.6
31-May-19	US	U. of Mich. Sentiment	101.5	100	102.4
31-May-19	US	U. of Mich. Current Conditions	--	110	112.4
31-May-19	US	U. of Mich. Expectations	--	93.5	96
31-May-19	US	U. of Mich. 1 Yr Inflation	--	2.90%	2.80%
31-May-19	US	U. of Mich. 5-10 Yr Inflation	--	2.60%	2.60%

This material is prepared on the purpose of information reference only. The information based upon our most up-to-date and reliable sources. Please note that Bangkok Bank PCL and its officers do not solicit any action based upon this information. Investors should consider this report as only a single factor in making their investment decision.

สัปดาห์นี้

Date		Event	Surv(M)	Actual	Prior
03-Jun-19	JN	Capital Spending YoY	2.60%	6.10%	5.70%
03-Jun-19	JN	Capital Spending Ex Software YoY	2.30%	6.90%	5.50%
03-Jun-19	JN	Company Profits YoY	--	10.30%	-7.00%
03-Jun-19	JN	Company Sales YoY	--	3.00%	3.70%
03-Jun-19	JN	Nikkei Japan PMI Mfg	--	49.8	49.6
03-Jun-19	JN	Vehicle Sales YoY	--	4.80%	2.50%
03-Jun-19	IT	Markit/ADACI Italy Manufacturing PMI	48.5	49.7	49.1
03-Jun-19	FR	Markit France Manufacturing PMI	50.6	50.6	50.6
03-Jun-19	GE	Markit/BME Germany Manufacturing PMI	44.3	44.3	44.3
03-Jun-19	EC	Markit Eurozone Manufacturing PMI	47.7	47.7	47.7
03-Jun-19	UK	Markit UK PMI Manufacturing SA	52.2	49.4	53.1
03-Jun-19	CA	MLI Leading Indicator MoM	--	0.40%	0.20%
03-Jun-19	CA	Markit Canada Manufacturing PMI	--	49.1	49.7
03-Jun-19	US	Markit US Manufacturing PMI	50.6	50.5	50.6
03-Jun-19	CA	Bloomberg Nanos Confidence	--	55.5	55.7
03-Jun-19	US	ISM Manufacturing	53	52.1	52.8
03-Jun-19	US	ISM Employment	--	53.7	52.4
03-Jun-19	US	ISM Prices Paid	51	53.2	50
03-Jun-19	US	ISM New Orders	--	52.7	51.7
03-Jun-19	US	Construction Spending MoM	0.40%	0.00%	-0.90%
03-Jun-19	IT	New Car Registrations YoY	--	-1.19%	1.47%
03-Jun-19	IT	Budget Balance	--	-0.9b	-2.9b
04-Jun-19	US	Wards Total Vehicle Sales	16.90m	17.30m	16.40m
04-Jun-19	UK	BRC Sales Like-For-Like YoY	0.80%	-3.00%	3.70%
04-Jun-19	JN	Monetary Base YoY	--	3.60%	3.10%
04-Jun-19	JN	Monetary Base End of period	--	¥511.8t	¥514.6t
04-Jun-19	FR	Budget Balance YTD	--	-67.2b	-40.7b
04-Jun-19	IT	Unemployment Rate	10.30%	10.20%	10.20%
04-Jun-19	UK	Markit/CIPS UK Construction PMI	50.6	48.6	50.5
04-Jun-19	EC	Unemployment Rate	7.70%	7.60%	7.70%
04-Jun-19	EC	CPI Core YoY	0.90%	0.80%	1.30%
04-Jun-19	EC	CPI Estimate YoY	1.30%	1.20%	1.70%
04-Jun-19	US	Factory Orders	-1.00%	--	1.90%
04-Jun-19	US	Factory Orders Ex Trans	--	--	0.80%
04-Jun-19	US	Durable Goods Orders	--	--	-2.10%
04-Jun-19	US	Durables Ex Transportation	--	--	0.00%
04-Jun-19	US	Cap Goods Orders Nondef Ex Air	--	--	-0.90%
04-Jun-19	US	Cap Goods Ship Nondef Ex Air	--	--	0.00%
05-Jun-19	JN	Nikkei Japan PMI Composite	--	--	50.8
05-Jun-19	JN	Nikkei Japan PMI Services	--	--	51.8
05-Jun-19	IT	Markit/ADACI Italy Services PMI	49.8	--	50.4
05-Jun-19	IT	Markit/ADACI Italy Composite PMI	49.3	--	49.5
05-Jun-19	FR	Markit France Services PMI	51.7	--	51.7

This material is prepared on the purpose of information reference only. The information based upon our most up-to-date and reliable sources. Please note that Bangkok Bank PCL and its officers do not solicit any action based upon this information. Investors should consider this report as only a single factor in making their investment decision.

05-Jun-19	FR	Markit France Composite PMI	51.3	--	51.3
05-Jun-19	GE	Markit Germany Services PMI	55	--	55
05-Jun-19	GE	Markit/BME Germany Composite PMI	52.4	--	52.4
05-Jun-19	EC	Markit Eurozone Services PMI	52.5	--	52.5
05-Jun-19	EC	Markit Eurozone Composite PMI	51.6	--	51.6
05-Jun-19	IT	Istat Releases the Monthly Economic Note			
05-Jun-19	UK	New Car Registrations YoY	--	--	-4.10%
05-Jun-19	UK	Markit/CIPS UK Services PMI	50.6	--	50.4
05-Jun-19	UK	Markit/CIPS UK Composite PMI	51	--	50.9
05-Jun-19	UK	Official Reserves Changes	--	--	\$1517m
05-Jun-19	EC	PPI MoM	0.20%	--	-0.10%
05-Jun-19	EC	PPI YoY	3.10%	--	2.90%
05-Jun-19	EC	Retail Sales MoM	-0.50%	--	0.00%
05-Jun-19	EC	Retail Sales YoY	1.50%	--	1.90%
05-Jun-19	US	MBA Mortgage Applications	--	--	-3.30%
05-Jun-19	US	ADP Employment Change	185k	--	275k
05-Jun-19	CA	Labor Productivity QoQ	0.40%	--	-0.40%
05-Jun-19	US	Markit US Services PMI	50.9	--	50.9
05-Jun-19	US	Markit US Composite PMI	--	--	50.9
05-Jun-19	US	ISM Non-Manufacturing Index	55.4	--	55.5
06-Jun-19	US	U.S. Federal Reserve Releases Beige Book			
06-Jun-19	JN	Japan Buying Foreign Bonds	--	--	¥189.0b
06-Jun-19	JN	Japan Buying Foreign Stocks	--	--	¥18.8b
06-Jun-19	JN	Foreign Buying Japan Bonds	--	--	¥578.7b
06-Jun-19	JN	Foreign Buying Japan Stocks	--	--	¥128.2b
06-Jun-19	GE	Factory Orders MoM	0.00%	--	0.60%
06-Jun-19	GE	Factory Orders WDA YoY	-5.90%	--	-6.00%
06-Jun-19	GE	Markit Germany Construction PMI	--	--	53
06-Jun-19	EC	Employment QoQ	--	--	0.30%
06-Jun-19	EC	Employment YoY	--	--	1.30%
06-Jun-19	EC	Gross Fix Cap QoQ	0.50%	--	0.60%
06-Jun-19	EC	Govt Expend QoQ	0.00%	--	0.70%
06-Jun-19	EC	Household Cons QoQ	0.60%	--	0.20%
06-Jun-19	EC	GDP SA QoQ	0.40%	--	0.40%
06-Jun-19	EC	GDP SA YoY	1.20%	--	1.20%
06-Jun-19	US	Challenger Job Cuts YoY	--	--	10.90%
06-Jun-19	EC	ECB Main Refinancing Rate	0.00%	--	0.00%
06-Jun-19	EC	ECB Marginal Lending Facility	0.25%	--	0.25%
06-Jun-19	EC	ECB Deposit Facility Rate	-0.40%	--	-0.40%
06-Jun-19	US	Revisions: Trade Balance			
06-Jun-19	CA	Int'l Merchandise Trade	-2.80b	--	-3.21b
06-Jun-19	US	Nonfarm Productivity	3.50%	--	3.60%
06-Jun-19	US	Unit Labor Costs	-0.90%	--	-0.90%
06-Jun-19	US	Initial Jobless Claims	215k	--	215k

This material is prepared on the purpose of information reference only. The information based upon our most up-to-date and reliable sources. Please note that Bangkok Bank PCL and its officers do not solicit any action based upon this information. Investors should consider this report as only a single factor in making their investment decision.

06-Jun-19	US	Continuing Claims	1660k	--	1657k
06-Jun-19	US	Trade Balance	-\$50.6b	--	-\$50.0b
06-Jun-19	US	Bloomberg Consumer Comfort	--	--	60.8
06-Jun-19	CA	Ivey Purchasing Managers Index SA	--	--	55.9
06-Jun-19	US	Household Change in Net Worth	--	--	-\$3730b
07-Jun-19	JN	Household Spending YoY	2.60%	--	2.10%
07-Jun-19	JN	Labor Cash Earnings YoY	-0.70%	--	-1.90%
07-Jun-19	JN	Real Cash Earnings YoY	-1.50%	--	-2.50%
07-Jun-19	JN	Official Reserve Assets	--	--	\$1293.5b
07-Jun-19	JN	Leading Index CI	95.8	--	95.9
07-Jun-19	JN	Coincident Index	100.2	--	99.4
07-Jun-19	GE	Industrial Production SA MoM	-0.50%	--	0.50%
07-Jun-19	GE	Industrial Production WDA YoY	-0.40%	--	-0.90%
07-Jun-19	GE	Trade Balance	19.5b	--	22.7b
07-Jun-19	GE	Current Account Balance	--	--	30.2b
07-Jun-19	GE	Exports SA MoM	-0.90%	--	1.50%
07-Jun-19	GE	Imports SA MoM	-0.20%	--	0.40%
07-Jun-19	GE	Labor Costs SA QoQ	--	--	-0.10%
07-Jun-19	GE	Labor Costs WDA YoY	--	--	2.00%
07-Jun-19	FR	Trade Balance	-4742m	--	-5324m
07-Jun-19	FR	Current Account Balance	--	--	-1.3b
07-Jun-19	FR	Industrial Production MoM	0.30%	--	-0.90%
07-Jun-19	FR	Industrial Production YoY	1.00%	--	-0.90%
07-Jun-19	FR	Manufacturing Production MoM	--	--	-1.00%
07-Jun-19	FR	Manufacturing Production YoY	--	--	0.50%
07-Jun-19	UK	Halifax House Prices MoM	0.00%	--	1.10%
07-Jun-19	UK	Halifax House Price 3Mths/Year	5.00%	--	5.00%
07-Jun-19	IT	Retail Sales MoM	--	--	-0.30%
07-Jun-19	IT	Retail Sales YoY	--	--	-3.30%
07-Jun-19	UK	BoE/TNS Inflation Next 12 Mths	--	--	3.20%
07-Jun-19	CA	Net Change in Employment	0.0k	--	106.5k
07-Jun-19	US	Change in Nonfarm Payrolls	183k	--	263k
07-Jun-19	US	Two-Month Payroll Net Revision	--	--	16k
07-Jun-19	CA	Unemployment Rate	5.70%	--	5.70%
07-Jun-19	CA	Hourly Wage Rate Permanent Employees YoY	2.40%	--	2.60%
07-Jun-19	US	Change in Private Payrolls	175k	--	236k
07-Jun-19	US	Change in Manufact. Payrolls	4k	--	4k
07-Jun-19	CA	Participation Rate	65.8	--	65.9
07-Jun-19	CA	Full Time Employment Change	9	--	73
07-Jun-19	US	Unemployment Rate	3.60%	--	3.60%
07-Jun-19	CA	Part Time Employment Change	0.5	--	33.6
07-Jun-19	US	Average Hourly Earnings MoM	0.30%	--	0.20%
07-Jun-19	US	Average Hourly Earnings YoY	3.20%	--	3.20%
07-Jun-19	CA	Capacity Utilization Rate	81.00%	--	81.70%
07-Jun-19	US	Average Weekly Hours All Employees	34.5	--	34.4
07-Jun-19	US	Labor Force Participation Rate	--	--	62.80%

This material is prepared on the purpose of information reference only. The information based upon our most up-to-date and reliable sources. Please note that Bangkok Bank PCL and its officers do not solicit any action based upon this information. Investors should consider this report as only a single factor in making their investment decision.

07-Jun-19	US	Underemployment Rate	--	--	7.30%
07-Jun-19	US	Wholesale Trade Sales MoM	-0.20%	--	2.30%
07-Jun-19	US	Wholesale Inventories MoM	0.70%	--	0.70%
07-Jun-19	IT	Bank of Italy Report on Balance-Sheet Aggregates			
07-Jun-19	JN	Bankruptcies YoY	--	--	-0.76%
08-Jun-19	US	Consumer Credit	\$13.000b	--	\$10.281b