



รายงานประจำปี

กองทุนเปิดบัวหลวงหุ้นจีนเพื่อการออม

B-CHINESSF

สำหรับรอบระยะเวลาตั้งแต่วันที่ 1 กรกฎาคม 2566 ถึงวันที่ 30 มิถุนายน 2567

สารบัญ

ความเห็นของบริษัทจัดการ	1
ข้อมูลบริษัทจัดการ	2
รายชื่อผู้จัดการกองทุน	2
ข้อมูลกองทุน	3
การแก้ไขเปลี่ยนแปลงรายละเอียดโครงการในรอบปีบัญชี	4
ความเห็นของผู้ดูแลผลประโยชน์	5
ผลการดำเนินงานของกองทุน	6
ข้อมูลการลงทุน ผลการดำเนินงาน และความผันผวนของผลการดำเนินงานของกองทุนหลัก	7
รายละเอียดการลงทุน การกู้ยืมเงิน และการก่อภาระผูกพัน	9
รายงานสรุปจำนวนเงินลงทุนในตราสารหนี้ ตราสารกึ่งหนี้กึ่งทุน หรือเงินฝาก	10
รายละเอียดและอันดับความน่าเชื่อถือของตราสารหนี้ ตราสารกึ่งหนี้กึ่งทุน หรือเงินฝาก ที่กองทุนลงทุนหรือมีไว้เป็นรายตัว	11
ค่าใช้จ่ายที่เรียกเก็บจากกองทุน	12
ข้อมูลอัตราส่วนหมุนเวียนการลงทุนของกองทุน	13
บริษัทนายหน้าที่ได้รับค่านายหน้าสูงสุดสิบอันดับแรก	14
รายงานของผู้สอบบัญชีรับอนุญาต และงบการเงิน	15
รายชื่อบุคคลที่เกี่ยวข้องที่มีการทำธุรกรรมกับกองทุนรวมในช่วงหนึ่งปี	29
ข้อมูลการถือหน่วยลงทุนเกินข้อจำกัดในการใช้สิทธิออกเสียง	30
การรับผลประโยชน์ตอบแทนเนื่องจากการที่กองทุนใช้บริการบุคคลอื่น (Soft Commission)	31

ความเห็นของบริษัทจัดการ

เรียน ท่านผู้ถือหน่วยลงทุน กองทุนเปิดบัวหลวงหุ้นจีนเพื่อการออม (B-CHINESSF)

ตลาดหุ้นโลกในเดือนมิถุนายนปรับตัวเพิ่มขึ้นเล็กน้อย ดัชนี MSCI All Countries World Index ปรับเพิ่มขึ้น 1% จากเดือนก่อนหน้า โดยได้รับแรงหนุนจากหุ้นกลุ่มเทคโนโลยีที่ปรับตัวเพิ่มขึ้นนำตลาด จากทิศทางผลประกอบการที่มีแนวโน้มแข็งแกร่งต่อเนื่อง รวมถึง Sentiment เชิงบวกจากการเปิดตัว Apple Intelligence และการแตกพาร์ของ Nvidia ซึ่งถึงแม้จะมีการขายทำกำไรจากราคาที่ปรับเพิ่มขึ้น แต่นักลงทุนก็ยังมี การกลับเข้ามาซื้อในช่วงครึ่งหลังของเดือนอีกครั้ง สื่อถึงนักลงทุนยังคงมีมุมมองเชิงบวกต่อทั้งตลาดหุ้นสหรัฐฯ และหุ้นเทคโนโลยี นอกจากนี้ตลาดยังได้ผลบวกจากทิศทางนโยบายการเงิน โดยการประชุมของคณะกรรมการนโยบายการเงินของธนาคารกลางสหรัฐฯ (FOMC) ในเดือนมิถุนายน มติคงอัตราดอกเบี้ยนโยบายไว้ที่ระดับ 5.25 - 5.50% ตามที่ตลาดคาดการณ์ แต่คณะกรรมการเห็นถึงพัฒนาการทางด้านเงินเฟ้อที่มีทิศทางปรับตัวลดลง และคาดการณ์อัตราการว่างงานในปีนี้อยู่ที่ 4% ในขณะที่เดียวกันตลาดหุ้นยุโรปแม้ว่าจะได้รับผลเชิงบวกจากการที่ธนาคารกลางยุโรป (ECB) ประกาศปรับลดอัตราดอกเบี้ยนโยบาย (Main Refinancing Operations Rate) ลง 25bps สู่ระดับ 4.25% รวมถึงปรับลดอัตราดอกเบี้ยเงินสำรองที่ฝากไว้กับ ECB (Deposit Facility Rate) และอัตราดอกเบี้ยข้ามคืนที่ให้สถาบันการเงินกู้ยืม (Marginal Lending Facility Rate) ลง 25bps มาอยู่ที่ 3.75% และ 4.5% ตามลำดับ ทว่า ECB กลับยังไม่ส่งสัญญาณชัดเจนถึงทิศทางต่อจากนี้ อีกทั้งยังได้รับแรงกดดันจากความเสี่ยงทางการเมืองที่อาจส่งผลกระทบต่อเนื่องถึงนโยบายทางด้านเศรษฐกิจของยุโรปในอนาคต ส่งผลให้ปรับตัวบวกในกรอบแคบ

ด้านดัชนีหุ้นกลุ่มตลาดเกิดใหม่ (MSCI Emerging Markets) ให้ผลตอบแทน 1.2% นำโดยตลาดหุ้นไต้หวันที่ได้รับประโยชน์จาก Sentiment ของกลุ่มเทคโนโลยี และดัชนี BSE Sensex ของอินเดีย ยังคงสามารถรักษาแรงบวกได้ ภายหลังจากการเลือกตั้งอินเดียเสร็จสิ้นและยังคงมีความต่อเนื่องทางด้านนโยบายจากรัฐบาลชุดเดิม รวมถึงมีแรงซื้อในกลุ่มเทคโนโลยีที่มีรายได้รอรับ (Backlog) เด็บโตอย่างมาก ขณะที่ตลาดหุ้นจีนยังไม่เคลื่อนไหวไปในทิศทางใดทิศทางหนึ่งชัดเจน โดย Hang Seng และ CSI300 ปรับตัว -0.1% และ -1.3% ตามลำดับ แม้ว่าทางการจีนเตรียมออก 8 มาตรการปฏิรูปตลาด Shanghai Stock Exchange และมาตรการกระตุ้นทางด้านเศรษฐกิจอื่นๆ โดยตลาดยังคงได้รับแรงกดดันจากสงครามการค้าที่สหรัฐฯ อาจมีการห้ามการนำเข้าเพิ่มเติมในแบตเตอรี่รถยนต์ไฟฟ้า รวมถึงผลการเลือกตั้งรัฐสภายุโรปของฝรั่งเศสที่พรรคฝ่ายขวาจัดได้คะแนนเสียงมาก อาจยังส่งผลเสียต่อการค้าระหว่างจีนและยุโรป

กองทุนยังคงมีมุมมองต่อความอ่อนไหวทางเศรษฐกิจจีน จากการที่ตลาดมีการขายทำกำไรอย่างรวดเร็วหลังจากที่ปรับขึ้นมาอย่างต่อเนื่องตั้งแต่ช่วงวันปีใหม่จีน อย่างไรก็ตามก็ถือกองทุนเชื่อว่าตลาดมีปัจจัยสนับสนุนมากขึ้น โดยเฉพาะในกลุ่มอสังหาริมทรัพย์ จากนโยบายกระตุ้นเศรษฐกิจในระยะต่อไป ได้แก่ การยกเว้นภาษีเงินปันผลแก่นักลงทุนจีนที่ลงทุนในตลาดหุ้นฮ่องกงผ่าน Stock Connect การปรับลดเงินดาวน์ขั้นต่ำของการซื้ออสังหาริมทรัพย์เหลือ 15% สำหรับบ้านหลังแรก และ 25% สำหรับบ้านหลังที่สองเป็นต้นไป รวมถึงการยกเลิกการประกาศอัตราดอกเบี้ยกู้ยืมขั้นต่ำ และการอนุญาตให้รัฐบาลท้องถิ่นสามารถซื้ออสังหาริมทรัพย์ที่อยู่ระหว่างการขายเพื่อพัฒนาเป็นอสังหาริมทรัพย์เพื่อสวัสดิการรัฐได้ โดยผู้จัดการกองทุน Allianz China A-Shares และ Allianz All China Equity (กองทุนปลายทางที่กองทุนหลักไปลงทุน) ให้น้ำหนักมากกว่าตลาดในหุ้นกลุ่มการผลิต (Industrials) และให้น้ำหนักน้อยกว่าตลาดในหุ้นกลุ่มการเงิน (Financials)

สำหรับการลงทุนตั้งแต่วันที่ 1 กรกฎาคม 2566 วันที่ 30 มิถุนายน 2567 กองทุน B-CHINESSF มีมูลค่าทรัพย์สินสุทธิ ณ วันที่ 30 มิถุนายน 2567 เท่ากับ 426.46 ล้านบาท หรือ 5.1275 บาทต่อหน่วยลงทุน

กองทุนบัวหลวง ขอกราบขอบพระคุณท่านผู้ถือหน่วยลงทุนทุกท่านที่ให้ความไว้วางใจ และขอให้คำมั่นว่าบริษัทจะบริหารกองทุนด้วยความระมัดระวัง รอบคอบ ภายใต้กฎเกณฑ์ต่างๆ ที่กำหนด และยึดมั่นในจรรยาบรรณวิชาชีพโดยเคร่งครัด

Fund Management
กองทุนบัวหลวง

ข้อมูลบริษัทจัดการ

บริษัทหลักทรัพย์จัดการกองทุนรวม บัวหลวง จำกัด จดทะเบียนเป็นบริษัทจำกัดเลขที่ 0105535049700 เมื่อวันที่ 19 มีนาคม พ.ศ. 2535 ด้วยทุนจดทะเบียน 100 ล้านบาท โดยได้รับชำระเต็มมูลค่าแล้ว และได้รับอนุญาตจากกระทรวงการคลัง ให้ประกอบธุรกิจหลักทรัพย์ประเภทกิจการจัดการลงทุนตามใบอนุญาตเลขที่ ลค-0005-02 เมื่อวันที่ 15 มกราคม พ.ศ. 2553

รายชื่อผู้ถือหุ้น	ร้อยละ
1. ธนาคารกรุงเทพ จำกัด (มหาชน)	75.0
2. บริษัท กรุงเทพประกันชีวิต จำกัด (มหาชน)	10.0
3. Asia Financial Holdings Ltd.	10.0
4. บริษัท กรุงเทพประกันภัย จำกัด (มหาชน)	5.0

รายชื่อผู้จัดการกองทุน

รายชื่อผู้จัดการกองทุน	วันที่เริ่มบริหารกองทุนนี้
1. นายชัยชัย สฤษดิ์อภิรักษ์	1 มีนาคม 2567
2. นางสาวสุดารัตน์ ทิพย์เทอดธนา	1 กรกฎาคม 2564
3. นางอดิگانต์ พานิชเกษม	1 กรกฎาคม 2564
4. นางสาวดุษฎี ภูพัฒน์	18 กรกฎาคม 2565
5. นายदनัย อรุณกิตติชัย	1 สิงหาคม 2565
6. นางสาวรุ่งนภา เสถียรนกุล	1 กรกฎาคม 2564
7. นางสาววนาลี ตรีสัมพันธ์	1 กรกฎาคม 2564
8. นางสาวปริญช คล่องค่านวนการ	1 กรกฎาคม 2564
9. นางสาวอรุณี ศิลปการประดิษฐ์	1 กรกฎาคม 2564
10. นางสาวศิริรัตน์ อรุณจิตต์	1 กรกฎาคม 2564
11. นายปัญญาพัฒน์ ประคนหงส์	1 กรกฎาคม 2564
12. นางสาวศรณี นาคธน	3 พฤษภาคม 2565
13. นายเมธา พิรุณี	15 มีนาคม 2566
14. นายพูนสิน เฟงสมบุรณ์	15 พฤศจิกายน 2566

ข้อมูลกองทุน

กองทุนเปิดบัวหลวงหุ้นจีนเพื่อการออม เป็นกองทุนซึ่งบริษัทหลักทรัพย์จัดการกองทุนรวม บัวหลวง จำกัด ได้รับอนุมัติจากสำนักงาน ก.ล.ด. ให้จัดตั้งขึ้น เพื่อระดมเงินจากผู้ลงทุนทั่วไป โดยมีจำนวนเงินทุนจดทะเบียน 5,000 ล้านบาท ประกอบด้วยหน่วยลงทุน 500 ล้านหน่วย มูลค่าที่ตราไว้หน่วยละ 10 บาท เป็นกองทุนรวมตราสารทุน ประเภทรับซื้อคืนหน่วยลงทุน ที่มีลักษณะพิเศษเป็นกองทุนรวมเพื่อการออม (SSF) เน้นลงทุนแบบมีความเสี่ยงต่างประเทศ ซึ่งลงทุนในหน่วยลงทุนของกองทุนรวมภายใต้การจัดการของบริษัทจัดการเพียงกองทุนเดียว (Feeder Fund) และเปิดให้มีการลงทุนในกองทุนรวมอื่นภายใต้บริษัทจัดการเดียวกัน (Cross Investing Fund) ไม่กำหนดระยะเวลาสิ้นสุดของกองทุน

นโยบายการลงทุน กองทุนลงทุนในหน่วยลงทุนของกองทุนเปิดบัวหลวงหุ้นจีน (กองทุนหลัก) เพียงกองทุนเดียว โดยเฉลี่ยรอบปีบัญชีไม่น้อยกว่าร้อยละ 80 ของมูลค่าทรัพย์สินสุทธิของกองทุน ส่วนที่เหลืออาจพิจารณาลงทุนในหลักทรัพย์หรือทรัพย์สินอื่น ทั้งในและต่างประเทศ รวมถึง Derivatives เพื่อป้องกันความเสี่ยงจากอัตราแลกเปลี่ยนตามดุลยพินิจของผู้จัดการกองทุน และ/หรือเพื่อเพิ่มประสิทธิภาพในการบริหารการลงทุน (EPM) และ/หรือ Structured Note รวมถึงอาจลงทุนในหน่วยลงทุนของกองทุนรวมที่อยู่ภายใต้การจัดการของบริษัทจัดการไม่เกินร้อยละ 100 ของมูลค่าทรัพย์สินสุทธิของกองทุน

กองทุนเปิดบัวหลวงหุ้นจีน มีนโยบายลงทุนในต่างประเทศ โดยจะเน้นลงทุนในหลักทรัพย์ประเภทตราสารทุนที่ออกโดยบริษัทจีน ซึ่งเป็นบริษัทที่จัดตั้งในประเทศจีนหรือมีการดำเนินธุรกิจในประเทศจีน และจดทะเบียนซื้อขายในตลาดหลักทรัพย์ที่เป็นที่ยอมรับต่างๆ เช่น ตลาดหลักทรัพย์ในฮ่องกง จีน ไต้หวัน สิงคโปร์ หรือสหรัฐอเมริกา เป็นต้น ซึ่งหลักทรัพย์ที่กองทุนจะลงทุนได้แก่ หุ้น A-Share, H-Share, American Deposit Recipient (ADR), B-Share, Red-Chips, P-Chips รวมถึงหลักทรัพย์อื่นใดที่เกี่ยวข้องกับประเทศจีนในอนาคต

บริษัทหลักทรัพย์จัดการกองทุนรวม บัวหลวง จำกัด จะบริหารกองทุนเปิดบัวหลวงหุ้นจีนเพื่อการออม ตามข้อบังคับที่กำหนดไว้ในหนังสือชี้ชวน ตลอดจนภายใต้พระราชบัญญัติหลักทรัพย์และตลาดหลักทรัพย์ พ.ศ. 2535 และประกาศของคณะกรรมการกำกับหลักทรัพย์และตลาดหลักทรัพย์ (ก.ล.ด.) โดยมีธนาคารกสิกรไทย จำกัด (มหาชน) เป็นผู้ดูแลผลประโยชน์ของกองทุน ซึ่งจะทำหน้าที่เก็บรักษาทรัพย์สินของกองทุนและควบคุมดูแลการดำเนินงานของบริษัทจัดการอย่างใกล้ชิด

การแก้ไขเปลี่ยนแปลงรายละเอียดโครงการในรอบปีบัญชี

รอบระยะเวลาตั้งแต่วันที่ 1 กรกฎาคม 2566 ถึงวันที่ 30 มิถุนายน 2567

เรื่อง	รายละเอียด	วันที่มีผล
การเปลี่ยนแปลงเกณฑ์วัดผลการดำเนินงาน	<p><u>จากเดิม</u></p> <p>1) MSCI China All Shares Net Total Return Index (USD) ในสกุลเงินดอลลาร์สหรัฐ ปรับด้วยต้นทุนการป้องกันความเสี่ยงอัตราแลกเปลี่ยนเพื่อคำนวณผลตอบแทนเป็นสกุลเงินบาท ณ วันที่คำนวณผลตอบแทน สัดส่วน 50.00%</p> <p>2) MSCI China All Shares Net Total Return Index (USD) ในสกุลเงินดอลลาร์สหรัฐ ปรับด้วยอัตราแลกเปลี่ยนเพื่อคำนวณผลตอบแทนเป็นสกุลเงินบาท ณ วันที่คำนวณผลตอบแทน สัดส่วน 50.00%</p> <p><u>เป็น</u></p> <p>Bloomberg China Large & Mid Cap Net Return Index USD ปรับด้วยต้นทุนการป้องกันความเสี่ยงอัตราแลกเปลี่ยนเพื่อคำนวณผลตอบแทนเป็นสกุลเงินบาท ณ วันที่คำนวณผลตอบแทน สัดส่วน 50.00% และปรับด้วยอัตราแลกเปลี่ยนเพื่อคำนวณผลตอบแทนเป็นสกุลเงินบาท ณ วันที่คำนวณผลตอบแทน สัดส่วน 50.00%</p>	เพื่อให้มีการใช้ดัชนีชี้วัดอย่างเหมาะสมในปัจจุบัน โดยจะมีผลบังคับใช้ตั้งแต่วันที่ 12 มิถุนายน 2567 เป็นต้นไป

ความเห็นของผู้ดูแลผลประโยชน์

เรียน ผู้ถือหุ้นหน่วยลงทุน กองทุนเปิดบัวหลวงหุ้นเงินเพื่อการออม

ข้าพเจ้า บมจ.ธนาคารกสิกรไทย ในฐานะผู้ดูแลผลประโยชน์ได้ดูแลการจัดการ กองทุนเปิดบัวหลวงหุ้นเงินเพื่อการออม ซึ่งจัดการโดย บริษัท หลักทรัพย์จัดการกองทุนรวมบัวหลวง จำกัด สำหรับระยะเวลาตั้งแต่วันที่ 1 กรกฎาคม พ.ศ. 2566 ถึงวันที่ 30 มิถุนายน พ.ศ. 2567 แล้ว

ข้าพเจ้าเห็นว่า บริษัท หลักทรัพย์จัดการกองทุนรวมบัวหลวง จำกัด ได้ปฏิบัติตามหน้าที่ในการจัดการ กองทุนเปิดบัวหลวงหุ้นเงินเพื่อการออม เหมาะสมตามสมควรแห่งวัตถุประสงค์ ที่ได้กำหนดไว้ในโครงการและภายใต้พระราชบัญญัติหลักทรัพย์และตลาดหลักทรัพย์ พ.ศ. 2535

ขอแสดงความนับถือ
บมจ. ธนาคารกสิกรไทย



(นายวิโรจน์ สิมะทองธรรม)
รองผู้อำนวยการฝ่ายบริการธุรกิจหลักทรัพย์



(นายวุฒิชัย รอดภัย)
หัวหน้าส่วนฝ่ายบริการธุรกิจหลักทรัพย์

วันที่ 8 กรกฎาคม พ.ศ. 2567

ผลการดำเนินงานของกองทุน

ณ วันที่ 28 มิถุนายน 2567¹

	อัตราผลตอบแทนย้อนหลัง					
	% ตามช่วงเวลา		% ต่อปี			
	3 เดือน ตั้งแต่ 29 มี.ค. 67	6 เดือน ตั้งแต่ 28 ธ.ค. 66	1 ปี ตั้งแต่ 30 มิ.ย. 66	3 ปี ตั้งแต่ 30 มิ.ย. 64	5 ปี ตั้งแต่ 28 มิ.ย. 62	ตั้งแต่จัดตั้ง วันที่ 1 ก.ค. 64
มูลค่าหน่วยลงทุน ² (บาท)	5.0569	4.9401	5.7580	-	-	10.0000
ผลการดำเนินงาน ของ B-CHINESSF	1.40	3.80	-10.97	-	-	-19.98
เกณฑ์มาตรฐาน ³	3.88	6.53	-2.40	-	-	-13.85
ความผันผวน (Standard Deviation) ของผลการดำเนินงาน	11.98 ⁴	14.21 ⁴	15.73	-	-	19.34
ความผันผวน (Standard Deviation) ของเกณฑ์มาตรฐาน	12.35 ⁴	16.63 ⁴	17.94	-	-	22.86

เอกสารการวัดผลการดำเนินงานของกองทุนรวมฉบับนี้ ได้จัดทำขึ้นตามมาตรฐานการวัดผลการดำเนินงานของกองทุนรวมของสมาคมบริษัทจัดการลงทุน

¹ วันทำการสุดท้ายของเดือน

² มูลค่าหน่วยลงทุน ณ วันทำการต้นรอบที่ใช้ในการคำนวณอัตราผลตอบแทนย้อนหลัง

³ เกณฑ์มาตรฐาน หมายถึง ดัชนี Bloomberg China Large & Mid Cap Net Return USD ปรับด้วยต้นทุนการป้องกันความเสี่ยงอัตราแลกเปลี่ยนเพื่อคำนวณผลตอบแทนเป็นสกุลเงินบาท ณ วันที่คำนวณผลตอบแทน สัดส่วน 50.00% และปรับด้วยอัตราแลกเปลี่ยนเพื่อคำนวณผลตอบแทนเป็นสกุลเงินบาท ณ วันที่คำนวณผลตอบแทน สัดส่วน 50.00%

⁴ % ต่อปี

ข้อมูลการลงทุน ผลการดำเนินงาน และความผันผวนของผลการดำเนินงาน ของกองทุนเปิดบัวหลวงหุ้นจีน (กองทุนหลัก)

ชื่อกองทุน :	กองทุนเปิดบัวหลวงหุ้นจีน (B-CHINE-EQ)
วันที่จัดตั้งกองทุน :	17 มกราคม 2561
ประเภทโครงการ :	กองทุนรวมตราสารทุน
อายุโครงการ :	ไม่กำหนด
นโยบายการลงทุน :	กองทุนลงทุนในตราสารทุนที่ออกโดยบริษัทจีนซึ่งเป็นบริษัทที่จัดตั้งในประเทศจีนหรือมีการดำเนินธุรกิจในประเทศจีน และจดทะเบียนซื้อขายในตลาดหลักทรัพย์ที่เป็นที่ยอมรับต่างๆ ซึ่งหลักทรัพย์ที่กองทุนจะลงทุน ได้แก่ หุ้น A-Share, H-Share, American Deposit Recipient (ADR), B-Share, Red-Chips, P-Chips รวมถึงหลักทรัพย์อื่นใดที่เกี่ยวข้องกับประเทศจีนในอนาคต ทั้งนี้ กองทุนจะลงทุนในหลักทรัพย์ต่างประเทศดังกล่าวโดยเฉลี่ยในรอบปีบัญชีไม่น้อยกว่า 80% ของ NAV
ดัชนีชี้วัด :	Bloomberg China Large & Mid Cap Net Return Index USD ปรับด้วยต้นทุนการป้องกันความเสี่ยงอัตราแลกเปลี่ยนเพื่อคำนวณผลตอบแทนเป็นสกุลเงินบาท ณ วันที่คำนวณผลตอบแทน สัดส่วน 50.00% และปรับด้วยอัตราแลกเปลี่ยนเพื่อคำนวณผลตอบแทนเป็นสกุลเงินบาท ณ วันที่คำนวณผลตอบแทน สัดส่วน 50.00%
ผู้จัดการกองทุน :	บริษัทหลักทรัพย์จัดการกองทุนรวม บัวหลวง จำกัด
ผู้ดูแลผลประโยชน์ :	ธนาคารกสิกรไทย จำกัด (มหาชน)

ค่าธรรมเนียมและค่าใช้จ่ายของกองทุนหลัก

ค่าธรรมเนียมที่เรียกเก็บจากกองทุนรวม (% ต่อปีของ NAV)

ค่าธรรมเนียม	สูงสุดไม่เกิน	เก็บจริง
การจัดการ	2.1400	1.3375
รวมค่าใช้จ่าย	3.2100	1.6352

หมายเหตุ: กรณีที่กองทุนลงทุนในหน่วยลงทุนของกองทุนรวมภายใต้การจัดการเดียวกัน บริษัทจัดการจะไม่เรียกเก็บค่าธรรมเนียมการจัดการซ้ำซ้อน สามารถดูข้อมูลเพิ่มเติมได้ที่หนังสือชี้ชวนฉบับเต็ม
บริษัทจัดการอาจพิจารณาเปลี่ยนแปลงค่าธรรมเนียมที่เรียกเก็บจริงเพื่อให้สอดคล้องกับกลยุทธ์หรือค่าใช้จ่ายในการบริหารจัดการ

ค่าธรรมเนียมที่เรียกเก็บจากผู้ถือหน่วยลงทุน (% ของมูลค่าซื้อขาย)

ค่าธรรมเนียม	สูงสุดไม่เกิน	เก็บจริง
การขาย	1.00	1.00
การรับซื้อคืน	ไม่มี	ไม่มี
การสับเปลี่ยนหน่วยลงทุนเข้า	ไม่มี	ไม่มี
การสับเปลี่ยนหน่วยลงทุนออก	ไม่มี	ไม่มี
การโอนหน่วย	50 บาท ต่อ 1,000 หน่วย หรือเศษของ 1,000 หน่วย	50 บาท ต่อ 1,000 หน่วย หรือเศษของ 1,000 หน่วย

หมายเหตุ: กรณีที่กองทุนลงทุนในหน่วยลงทุนของกองทุนรวมภายใต้การจัดการเดียวกัน บริษัทจัดการจะไม่เรียกเก็บค่าธรรมเนียมการขายหรือรับซื้อคืนหน่วยลงทุนซ้ำซ้อน สามารถดูข้อมูลเพิ่มเติมได้ที่หนังสือชี้ชวนฉบับเต็ม

ค่าธรรมเนียมการขาย

บริษัทจัดการอาจคิดค่าธรรมเนียมกับผู้ลงทุนแต่ละกลุ่มไม่เท่ากัน โดยสามารถดูรายละเอียดได้จากข้อมูลอื่นๆ

การสับเปลี่ยนหน่วยลงทุนเข้า

กรณีเป็นกองทุนปลายทาง ใช้ราคาขายหน่วยลงทุน ซึ่งจะมีค่าธรรมเนียมการขายคำนวณอยู่ในราคาดังกล่าวแล้ว

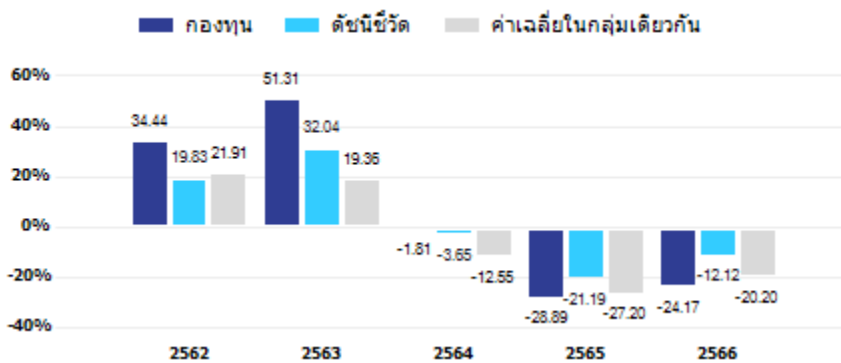
การสับเปลี่ยนหน่วยลงทุนออก

กรณีเป็นกองทุนต้นทาง ใช้ราคาซื้อคืนหน่วยลงทุน ซึ่งจะมีค่าธรรมเนียมการรับซื้อคืนคำนวณอยู่ในราคาดังกล่าวแล้ว

บริษัทจัดการอาจพิจารณาเปลี่ยนแปลงค่าธรรมเนียมที่เรียกเก็บจริงเพื่อให้สอดคล้องกับกลยุทธ์หรือค่าใช้จ่ายในการบริหารจัดการ

ผลการดำเนินงาน และความผันผวนของกองทุนหลัก

ผลการดำเนินงานและดัชนีชี้วัดย้อนหลัง 5 ปีปฏิทิน (% ต่อปี)



ผลการดำเนินงานย้อนหลังแบบปักหมุด (ณ วันที่ 30 มิถุนายน 2567)

	YTD	3 เดือน	6 เดือน	1 ปี*
กองทุน	3.97	1.56	3.97	-11.20
ดัชนีชี้วัด	6.53	3.88	6.53	-2.40
ค่าเฉลี่ยในกลุ่มเดียวกัน	-0.14	1.19	-0.14	-12.73
ความผันผวนกองทุน	14.97	12.47	14.97	16.61
ความผันผวนดัชนีชี้วัด	16.63	12.35	16.63	17.94
	3 ปี*	5 ปี*	10 ปี*	ตั้งแต่จัดตั้ง*
กองทุน	-21.25	-1.37	N/A	-3.26
ดัชนีชี้วัด	-13.85	-0.16	N/A	-2.98
ค่าเฉลี่ยในกลุ่มเดียวกัน	-21.11	-6.31	-0.80	N/A
ความผันผวนกองทุน	20.68	21.21	N/A	21.29
ความผันผวนดัชนีชี้วัด	22.86	21.78	N/A	21.62

* % ต่อปี

สัดส่วนประเภททรัพย์สินที่ลงทุน		ทรัพย์สินที่ลงทุนสูงสุด 5 อันดับแรก		การจัดสรรการลงทุนในต่างประเทศ	
	% NAV		% NAV	ประเทศ	% NAV
หน่วยลงทุนกองทุนรวม	75.73	Allianz China A-Shares (PT (USD))	43.77	ลักเซมเบิร์ก	75.73
หุ้นสามัญต่างประเทศ	16.83	Allianz All China Equity (PT (USD))	31.96	ฮ่องกง	11.35
ทรัพย์สินอื่นและหนี้สินอื่น	5.11	หุ้นสามัญ Tencent Holdings Ltd	3.05	สหรัฐอเมริกา	4.28
เงินฝากธนาคาร	2.47	หุ้นสามัญ ANTA Sports Products Ltd	2.49	จีน	1.20
สัญญาซื้อขายล่วงหน้า	-0.14	หุ้นสามัญ TRIP.COM GROUP LTD	2.15		

ข้อมูล ณ วันที่ 30 มิถุนายน 2567

ผู้ลงทุนสามารถดูข้อมูลที่เป็นปัจจุบัน ได้ที่ <https://www.bbiam.co.th/?cID=2013>

รายละเอียดการลงทุน การกู้ยืมเงิน และการก่อภาระผูกพัน

ณ วันที่ 30 มิถุนายน 2567

รายละเอียดการลงทุน	มูลค่าตามราคาตลาด	%NAV
หลักทรัพย์หรือทรัพย์สินในประเทศ	426,479,433.93	100.00
หน่วยลงทุนกองทุนรวมตราสารทุน		
กองทุนเปิดบัวหลวงหุ้นจีน	409,691,914.35	96.07
เงินฝากธนาคาร		
อันดับความน่าเชื่อถือ AA+(tha)	16,787,519.58	3.94
มูลค่าทรัพย์สินสุทธิ (บาท)	426,464,991.12	
มูลค่าหน่วยลงทุน (บาทต่อหน่วยลงทุน)		5.1275

รายงานสรุปจำนวนเงินลงทุนในตราสารหนี้ ตราสารกึ่งหนี้กึ่งทุน หรือเงินฝาก

ณ วันที่ 28 มิถุนายน 2567¹

กลุ่มของตราสาร	มูลค่าตามราคาตลาด (ล้านบาท)	% NAV
1. กลุ่มตราสารภาครัฐไทยและตราสารภาครัฐต่างประเทศ	-	-
2. กลุ่มตราสารของธนาคารที่มีกฎหมายเฉพาะจัดตั้งขึ้น ธนาคารพาณิชย์ หรือบริษัทเงินทุนเป็นผู้ออก ผู้รับรองผู้รับอาร์ล ผู้สลับหลัง หรือผู้ค้ำประกัน	-	-
3. กลุ่มตราสารที่มีอันดับความน่าเชื่อถืออยู่ในอันดับที่สามารถลงทุนได้	-	-
4. กลุ่มตราสารที่มีอันดับความน่าเชื่อถือต่ำกว่าอันดับที่สามารถลงทุนได้หรือไม่ได้รับการจัดอันดับความน่าเชื่อถือ	-	-
5. ตราสารที่ไม่มีคุณสมบัติตามประกาศคณะกรรมการกำกับตลาดทุน เรื่องการลงทุนของกองทุน	-	-
สัดส่วนการลงทุนสูงสุดในกลุ่ม 4. ที่คาดว่าจะลงทุนในเดือนกรกฎาคม 2567	-	-

¹ วันทำการสุดท้ายของเดือน

**รายละเอียดและอันดับความน่าเชื่อถือของตราสารหนี้ ตราสารกึ่งหนี้กึ่งทุน หรือเงินฝาก
ที่กองทุนลงทุนหรือมีไว้เป็นรายตัว**

ณ วันที่ 30 มิถุนายน 2567

ประเภท	ผู้ออก	ผู้ค้า ประกัน/ ผู้รับรอง/ ผู้สลักหลัง	วันครบ กำหนด	อันดับ ความ น่าเชื่อถือ	มูลค่าหน้าตัว	มูลค่า ตามราคาตลาด
1. เงินฝากธนาคาร	บมจ.ธนาคารกรุงเทพ	-	-	AA+(tha)	-	1,818,758.11
2. เงินฝากธนาคาร	บมจ.ธนาคารกสิกรไทย	-	-	AA+(tha)	-	14,968,761.47

ตารางแสดงอันดับความน่าเชื่อถือ (Credit Rating) ในระดับที่สามารถลงทุนได้ (Investment Grade)

อันดับความน่าเชื่อถือ (Credit Rating) คือข้อมูลบอกระดับความสามารถในการชำระหนี้ ซึ่งแบ่งเป็นความเสี่ยงด้านเครดิตของผู้ออกตราสารหนี้ (Issuer Rating) และตัวตราสารหนี้แต่ละรุ่น (Issue Rating) ซึ่งจัดทำโดยบริษัทจัดอันดับความน่าเชื่อถือ (Credit Rating Agency: CRA)

Fitch	TRIS/ S&P's	Moody's	คำอธิบาย
AAA (tha)	AAA	Aaa	อันดับเครดิตสูงที่สุด แสดงถึงระดับความเสี่ยงจากการลงทุนที่ต่ำที่สุด มีความสามารถสูงสุดในการชำระเงินต้นและดอกเบี้ยตามกำหนดเวลา
AA+ (tha)	AA+	Aa1	อันดับเครดิตรองลงมา และถือว่ามีความเสี่ยงจากการลงทุนที่ต่ำมากที่จะไม่สามารถชำระหนี้ได้ตามกำหนด
AA (tha)	AA	Aa2	
AA- (tha)	AA-	Aa3	
A+ (tha)	A+	A1	ความเสี่ยงอยู่ในระดับต่ำ
A (tha)	A	A2	
A- (tha)	A-	A3	
BBB+ (tha)	BBB+	Baa1	ระดับความเสี่ยงและความสามารถในการชำระหนี้อยู่ในระดับปานกลาง
BBB (tha)	BBB	Baa2	
BBB- (tha)	BBB-	Baa3	

หมายเหตุ :

- อันดับความน่าเชื่อถือจาก AA ถึง BBB อาจมีเครื่องหมายบวก (+) หรือ ลบ (-) หรือเลข 1-3 เพื่อจำแนกความแตกต่างของคุณภาพของอันดับความน่าเชื่อถือภายในระดับเดียวกัน
- อันดับความน่าเชื่อถือของ Fitch จะใช้ (tha) ต่อท้ายเพื่อแสดงว่าเป็นอันดับเครดิตที่ใช้ในประเทศไทย

ค่าใช้จ่ายที่เรียกเก็บจากกองทุน

รอบระยะเวลาตั้งแต่วันที่ 1 กรกฎาคม 2566 ถึงวันที่ 30 มิถุนายน 2567

ค่าใช้จ่ายที่เรียกเก็บจากกองทุน ¹ (Fund's Direct Expenses)	จำนวนเงิน หน่วย : พันบาท	ร้อยละ ของมูลค่า ทรัพย์สินสุทธิ
ค่าธรรมเนียมการจัดการ (Management Fee)	187.85	0.05
ค่าธรรมเนียมผู้ดูแลผลประโยชน์ (Trustee Fee)	76.89	0.02
ค่าธรรมเนียมนายทะเบียนหน่วยลงทุน (Registrar Fee)	192.21	0.05
ค่าโฆษณา (Advertising Expense)	706.22	0.18
ค่าไปรษณีย์ (Postage Stamp)	111.29	0.03
ค่างประกาศมูลค่าหน่วยลงทุน (NAV Announcement)	65.87	0.02
ค่าใช้จ่ายในการซื้อขายหลักทรัพย์ (Trading Cost)	-	-
ค่าใช้จ่ายอื่นๆ ² (Other Expense)	147.63	0.04
รวมค่าใช้จ่ายทั้งหมด³	1,487.96	0.39

¹ เป็นค่าใช้จ่ายไม่รวมภาษีมูลค่าเพิ่ม อนึ่ง การคำนวณค่าธรรมเนียมการจัดการ ค่าธรรมเนียมผู้ดูแลผลประโยชน์ ค่าธรรมเนียมนายทะเบียนหน่วยลงทุน จะใช้มูลค่าทรัพย์สินสุทธิก่อนหักค่าธรรมเนียมดังกล่าวเป็นฐานในการคำนวณ

² ค่าใช้จ่ายอื่นที่น้อยกว่าหรือเท่ากับร้อยละ 0.01 ของมูลค่าทรัพย์สินสุทธิ

³ ไม่รวมค่านายหน้าซื้อขายหลักทรัพย์และค่าธรรมเนียมต่างๆ ที่เกิดขึ้นจากการซื้อขายหลักทรัพย์

**ข้อมูลอัตราส่วนหมุนเวียนการลงทุนของกองทุน
(Portfolio Turnover Ratio: PTR)**

รอบระยะเวลาตั้งแต่วันที่ 1 กรกฎาคม 2566 ถึงวันที่ 30 มิถุนายน 2567

- ไม่มี -

หมายเหตุ : PTR คือ ความถี่ของการซื้อขายหลักทรัพย์ในพอร์ตกองทุนในช่วงเวลาใดช่วงเวลาหนึ่ง โดยคำนวณจากมูลค่าที่ต่ำกว่าระหว่างผลรวมของมูลค่าการซื้อขายหลักทรัพย์กับผลรวมของมูลค่าการขายหลักทรัพย์ของกองทุนรวมในรอบระยะเวลาบัญชีที่ผ่านมาหารด้วยมูลค่าทรัพย์สินสุทธิเฉลี่ยของกองทุนรวมเฉลี่ยในรอบระยะเวลาเดียวกัน กองทุนรวมที่มีค่า PTR สูง บ่งชี้ถึงการซื้อขายหลักทรัพย์บ่อยครั้งของผู้จัดการกองทุนและทำให้มีต้นทุนการซื้อขายหลักทรัพย์ที่สูง จึงต้องพิจารณาเปรียบเทียบกับผลการดำเนินงานของกองทุนรวมเพื่อประเมินความคุ้มค่าของการซื้อขายหลักทรัพย์ดังกล่าว

บริษัทนายหน้าที่ได้รับค่านายหน้าสูงสุดสิบอันดับแรก
รอบระยะเวลาตั้งแต่วันที่ 1 กรกฎาคม 2566 ถึงวันที่ 30 มิถุนายน 2567

- ไม่มี -

หมายเหตุ : กองทุนเปิดบัวหลวงหุ้นจีนเพื่อการออม เน้นลงทุนในหน่วยลงทุนของกองทุนรวมเพียงกองทุนเดียว (Feeder Fund) ดังนั้น จึงไม่มีค่านายหน้าซื้อขายหลักทรัพย์

รายงานของผู้สอบบัญชีรับอนุญาต

เสนอ ผู้ถือหุ้นหน่วยลงทุนของกองทุนเปิดบัวหลวงหุ้นจีนเพื่อการออม

ความเห็น

ข้าพเจ้าได้ตรวจสอบงบการเงินของกองทุนเปิดบัวหลวงหุ้นจีนเพื่อการออม (“กองทุน”) ซึ่งประกอบด้วยงบแสดงฐานะการเงินและงบประกอบรายละเอียดเงินลงทุน ณ วันที่ 30 มิถุนายน 2567 และงบกำไรขาดทุนเบ็ดเสร็จ และงบแสดงการเปลี่ยนแปลงสินทรัพย์สุทธิสำหรับปีสิ้นสุดวันเดียวกัน และหมายเหตุประกอบงบการเงินรวมถึงสรุปนโยบายการบัญชีที่สำคัญ

ข้าพเจ้าเห็นว่า งบการเงินข้างต้นนี้แสดงฐานะการเงินของกองทุนเปิดบัวหลวงหุ้นจีนเพื่อการออม ณ วันที่ 30 มิถุนายน 2567 และผลการดำเนินงาน และการเปลี่ยนแปลงสินทรัพย์สุทธิสำหรับปีสิ้นสุดวันเดียวกัน โดยถูกต้องตามที่ควรในสาระสำคัญ ตามแนวปฏิบัติทางบัญชีสำหรับกองทุนรวมและกองทุนสำรองเลี้ยงชีพ ที่สมาคมบริษัทจัดการลงทุนกำหนดโดยได้รับความเห็นชอบจากสำนักงานคณะกรรมการกำกับหลักทรัพย์และตลาดหลักทรัพย์

เกณฑ์ในการแสดงความเห็น

ข้าพเจ้าได้ปฏิบัติตามตรวจสอบตามมาตรฐานการสอบบัญชี ความรับผิดชอบของข้าพเจ้าได้กล่าวไว้ในวรรคความรับผิดชอบของผู้สอบบัญชีต่อการตรวจสอบงบการเงินในรายงานของข้าพเจ้า ข้าพเจ้ามีความเป็นอิสระจากกองทุนตามประมวลจรรยาบรรณของผู้ประกอบวิชาชีพบัญชี รวมถึง มาตรฐานเรื่องความเป็นอิสระ ที่กำหนดโดยสภาวิชาชีพบัญชี (ประมวลจรรยาบรรณของผู้ประกอบวิชาชีพบัญชี) ในส่วนที่เกี่ยวข้องกับการตรวจสอบงบการเงิน และข้าพเจ้าได้ปฏิบัติตามความรับผิดชอบด้านจรรยาบรรณอื่น ๆ ตามประมวลจรรยาบรรณของผู้ประกอบวิชาชีพบัญชี ข้าพเจ้าเชื่อว่าหลักฐานการสอบบัญชีที่ข้าพเจ้าได้รับเพียงพอและเหมาะสมเพื่อใช้เป็นเกณฑ์ในการแสดงความเห็นของข้าพเจ้า

ข้อมูลอื่น

ผู้บริหารเป็นผู้รับผิดชอบต่อข้อมูลอื่น ข้อมูลอื่นประกอบด้วย ข้อมูลซึ่งรวมอยู่ในรายงานประจำปี แต่ไม่รวมถึงงบการเงินและรายงานของผู้สอบบัญชีที่อยู่ในรายงานประจำปีนั้น ข้าพเจ้าคาดว่าข้าพเจ้าจะได้รับรายงานประจำปีภายหลังวันที่ในรายงานของผู้สอบบัญชี

ความเห็นของข้าพเจ้าต้องงบการเงินไม่ครอบคลุมถึงข้อมูลอื่น และข้าพเจ้าไม่ได้ให้ความเชื่อมั่นต่อข้อมูลอื่น

ความรับผิดชอบของข้าพเจ้าที่เกี่ยวข้องกับการตรวจสอบงบการเงินคือ การอ่านและพิจารณาว่าข้อมูลอื่นมีความขัดแย้งที่มีสาระสำคัญกับงบการเงินหรือกับความรู้ที่ได้รับจากการตรวจสอบของข้าพเจ้า หรือปรากฏว่าข้อมูลอื่นมีการแสดงข้อมูลที่ขัดต่อข้อเท็จจริงอันเป็นสาระสำคัญหรือไม่

เมื่อข้าพเจ้าได้อ่านรายงานประจำปี หากข้าพเจ้าสรุปได้ว่ามีการแสดงข้อมูลที่ขัดต่อข้อเท็จจริงอันเป็นสาระสำคัญ ข้าพเจ้าต้องสื่อสารเรื่องดังกล่าวกับผู้บริหารเพื่อให้ผู้บริหารดำเนินการแก้ไขข้อมูลที่แสดงขัดต่อข้อเท็จจริง

ความรับผิดชอบของผู้บริหารต่องบการเงิน

ผู้บริหารมีหน้าที่รับผิดชอบในการจัดทำและนำเสนองบการเงินเหล่านี้ โดยถูกต้องตามที่ควรตามแนวปฏิบัติทางบัญชีสำหรับกองทุนรวมและกองทุนสำรองเลี้ยงชีพ ที่สมาคมบริษัทจัดการลงทุนกำหนด โดยได้รับความเห็นชอบจากสำนักงานคณะกรรมการกำกับหลักทรัพย์และตลาดหลักทรัพย์ และรับผิดชอบเกี่ยวกับการควบคุมภายในที่ผู้บริหารพิจารณาว่าจำเป็น เพื่อให้สามารถจัดทำงบการเงินที่ปราศจากการแสดงข้อมูลที่ขัดต่อข้อเท็จจริงอันเป็นสาระสำคัญไม่ว่าจะเกิดจากการทุจริตหรือข้อผิดพลาด

ในการจัดทำงบการเงิน ผู้บริหารรับผิดชอบในการประเมินความสามารถของกองทุนในการดำเนินงานต่อเนื่อง การเปิดเผยเรื่องที่เกี่ยวข้องกับการดำเนินงานต่อเนื่อง (ตามความเหมาะสม) และการใช้เกณฑ์การบัญชีสำหรับการดำเนินงานต่อเนื่องเว้นแต่ผู้บริหารมีความตั้งใจที่จะเลิกกองทุนหรือหยุดดำเนินงานหรือไม่สามารถดำเนินงานต่อเนื่องต่อไปได้

ความรับผิดชอบของผู้สอบบัญชีต่อการตรวจสอบงบการเงิน

การตรวจสอบของข้าพเจ้ามีวัตถุประสงค์เพื่อให้ได้ความเชื่อมั่นอย่างสมเหตุสมผลว่างบการเงินโดยรวมปราศจากการแสดงข้อมูลที่ขัดต่อข้อเท็จจริงอันเป็นสาระสำคัญหรือไม่ ไม่ว่าจะเกิดจากการทุจริตหรือข้อผิดพลาด และเสนอรายงานของผู้สอบบัญชี ซึ่งรวมความเห็นของข้าพเจ้าอยู่ด้วย ความเชื่อมั่นอย่างสมเหตุสมผลคือความเชื่อมั่นในระดับสูงแต่ไม่ได้เป็นการรับประกันว่าการปฏิบัติตามขั้นตอนตรวจสอบตามมาตรฐานการสอบบัญชีจะสามารถตรวจพบข้อมูลที่ขัดต่อข้อเท็จจริงอันเป็นสาระสำคัญที่มีอยู่ได้เสมอไป ข้อมูลที่ขัดต่อข้อเท็จจริงอาจเกิดจากการทุจริตหรือข้อผิดพลาด และถือว่ามีสาระสำคัญเมื่อคาดการณ์ได้อย่างสมเหตุสมผลว่ารายการที่ขัดต่อข้อเท็จจริงแต่ละรายการหรือทุกรายการรวมกันจะมีผลต่อการตัดสินใจทางเศรษฐกิจของผู้ใช้งบการเงินจากการใช้งบการเงินเหล่านี้

ในการตรวจสอบของข้าพเจ้าตามมาตรฐานการสอบบัญชี ข้าพเจ้าได้ใช้ดุลยพินิจและการสังเกตและสงสัยเยี่ยงผู้ประกอบวิชาชีพตลอดการตรวจสอบ การปฏิบัติงานของข้าพเจ้ารวมถึง

- ระบุและประเมินความเสี่ยงจากการแสดงข้อมูลที่ขัดต่อข้อเท็จจริงอันเป็นสาระสำคัญในงบการเงินไม่ว่าจะเกิดจากการทุจริตหรือข้อผิดพลาด ออกแบบและปฏิบัติตามวิธีการตรวจสอบเพื่อตอบสนองต่อความเสี่ยงเหล่านั้น และได้หลักฐานการสอบบัญชีที่เพียงพอและเหมาะสมเพื่อเป็นเกณฑ์ในการแสดงความเห็นของข้าพเจ้า ความเสี่ยงที่ไม่พบข้อมูลที่ขัดต่อข้อเท็จจริงอันเป็นสาระสำคัญซึ่งเป็นผลมาจากการทุจริตจะสูงกว่าความเสี่ยงที่เกิดจากข้อผิดพลาดเนื่องจากการทุจริตอาจเกี่ยวกับการสมรู้ร่วมคิด การปลอมแปลงเอกสารหลักฐาน การตั้งใจละเว้นการแสดงผลการแสดงผลที่ไม่ตรงตามข้อเท็จจริงหรือการแทรกแซงการควบคุมภายใน
- ทำความเข้าใจในระบบการควบคุมภายในที่เกี่ยวข้องกับการตรวจสอบ เพื่อออกแบบวิธีการตรวจสอบที่เหมาะสมกับสถานการณ์ แต่ไม่ใช่เพื่อวัตถุประสงค์ในการแสดงความเห็นต่อความมีประสิทธิภาพของการควบคุมภายในของกองทุน
- ประเมินความเหมาะสมของนโยบายการบัญชีที่ผู้บริหารใช้และความสมเหตุสมผลของประมาณการทางบัญชีและการเปิดเผยข้อมูลที่เกี่ยวข้องซึ่งจัดทำขึ้นโดยผู้บริหาร

- สรุปเกี่ยวกับความเหมาะสมของการใช้เกณฑ์การบัญชีสำหรับการดำเนินงานต่อเนื่องของผู้บริหารและจากหลักฐานการสอบบัญชีที่ได้รับ สรุปว่ามีความไม่แน่นอนที่มีสาระสำคัญที่เกี่ยวกับเหตุการณ์หรือสถานการณ์ที่อาจเป็นเหตุให้เกิดข้อสงสัยอย่างมีนัยสำคัญต่อความสามารถของกองทุนในการดำเนินงานต่อเนื่องหรือไม่ ถ้าข้าพเจ้าได้ข้อสรุปว่ามีความไม่แน่นอนที่มีสาระสำคัญ ข้าพเจ้าต้องกล่าวไว้ในรายงานของผู้สอบบัญชีของข้าพเจ้า โดยให้ข้อสังเกตถึงการเปิดเผยข้อมูลในงบการเงินที่เกี่ยวข้อง หรือถ้าการเปิดเผยดังกล่าวไม่เพียงพอ ความเห็นของข้าพเจ้าจะเปลี่ยนแปลงไป ข้อสรุปของข้าพเจ้าขึ้นอยู่กับหลักฐานการสอบบัญชีที่ได้รับจนถึงวันที่ในรายงานของผู้สอบบัญชีของข้าพเจ้า อย่างไรก็ตาม เหตุการณ์หรือสถานการณ์ในอนาคตอาจเป็นเหตุให้กองทุนต้องหยุดการดำเนินงานต่อเนื่อง
- ประเมินการนำเสนอ โครงสร้างและเนื้อหาของงบการเงิน โดยรวม รวมถึงการเปิดเผยข้อมูลว่างบการเงินแสดงรายการและเหตุการณ์ในรูปแบบที่ทำให้มีการนำเสนอข้อมูลโดยถูกต้องตามที่ควรหรือไม่

ข้าพเจ้าได้สื่อสารกับผู้บริหารในเรื่องต่าง ๆ ที่สำคัญ ซึ่งรวมถึงขอบเขตและช่วงเวลาของการตรวจสอบตามที่ได้วางแผนไว้ ประเด็นที่มีนัยสำคัญที่พบจากการตรวจสอบรวมถึงข้อบกพร่องที่มีนัยสำคัญในระบบการควบคุมภายในหากข้าพเจ้าได้พบในระหว่างการตรวจสอบของข้าพเจ้า



(นายประวิทย์ วิจารณ์ชนานุตร์)

ผู้สอบบัญชีรับอนุญาต เลขทะเบียน 4917

บริษัท พีวี ออดิท จำกัด

กรุงเทพฯ 12 กรกฎาคม 2567

กองทุนเปิดบัวหลวงหุ้นจีนเพื่อการออม

งบแสดงฐานะการเงิน

ณ วันที่ 30 มิถุนายน 2567

	หมายเหตุ	บาท	
		2567	2566
สินทรัพย์			
เงินลงทุนแสดงด้วยมูลค่ายุติธรรม	3, 4, 5, 6	409,691,914.35	338,466,541.44
เงินฝากธนาคาร	5, 6	17,106,600.02	21,365,767.84
ลูกหนี้			
จากดอกเบี้ย	5, 6	3,667.26	6,468.89
จากการซื้อเงินลงทุนรอจัดสรร	5, 6	-	2,000,000.00
ค่าใช้จ่ายรอการตัดบัญชี	3	85,566.88	128,469.40
รวมสินทรัพย์		426,887,748.51	361,967,247.57
หนี้สิน	6		
เจ้าหนี้จากการรับซื้อคืนหน่วยลงทุน		322,747.70	261,592.14
ค่าใช้จ่ายค้างจ่าย	5	96,780.83	96,976.47
ภาษีเงินได้ค้างจ่าย		550.09	970.33
หนี้สินอื่น		2,678.77	2,713.20
รวมหนี้สิน		422,757.39	362,252.14
สินทรัพย์สุทธิ		426,464,991.12	361,604,995.43
สินทรัพย์สุทธิ:			
ทุนที่ได้รับจากผู้ถือหน่วยลงทุน		831,709,361.99	627,997,143.18
ขาดทุนสะสม			
บัญชีปรับสมดุล		(241,784,062.59)	(142,359,641.47)
ขาดทุนสะสมจากการดำเนินงาน		(163,460,308.28)	(124,032,506.28)
สินทรัพย์สุทธิ		426,464,991.12	361,604,995.43
สินทรัพย์สุทธิต่อหน่วย		5.1275	5.7580
จำนวนหน่วยลงทุนที่จำหน่ายแล้วทั้งหมด ณ วันสิ้นปี (หน่วย)		83,170,936.1990	62,799,714.3180

กองทุนเปิดบัวหลวงหุ้นจีนเพื่อการออม
 งบประมาณรายละเอียดเงินลงทุน
 ณ วันที่ 30 มิถุนายน 2567

<u>ชื่อหลักทรัพย์</u>	<u>จำนวนหน่วย</u>	<u>มูลค่ายุติธรรม</u> (บาท)	<u>ร้อยละของ</u> <u>มูลค่าเงินลงทุน</u>
เงินลงทุนในกองทุนรวม			
กองทุนเปิดบัวหลวงหุ้นจีน *	56,685,933.3019	409,691,914.35	100.00
รวมเงินลงทุนในกองทุนรวม		409,691,914.35	100.00
รวมเงินลงทุน (ราคาทุน 570,100,000.00 บาท)		409,691,914.35	100.00

* กองทุนเปิดบัวหลวงหุ้นจีน มีนโยบายลงทุนในหลักทรัพย์ประเภทตราสารทุนที่ออกโดยบริษัทจีน ซึ่งเป็นบริษัทที่จัดตั้ง หรือมีการดำเนินธุรกิจในประเทศจีน

กองทุนเปิดบัวหลวงหุ้นจีนเพื่อการออม
 งบประมาณรายละเอียดเงินลงทุน
 ณ วันที่ 30 มิถุนายน 2566

<u>ชื่อหลักทรัพย์</u>	<u>จำนวนหน่วย</u>	<u>มูลค่ายุติธรรม</u> (บาท)	<u>ร้อยละของ</u>
			<u>มูลค่าเงินลงทุน</u>
เงินลงทุนในกองทุนรวม			
กองทุนเปิดบัวหลวงหุ้นจีน *	41,598,031.2957	338,466,541.44	100.00
รวมเงินลงทุนในกองทุนรวม		338,466,541.44	100.00
รวมเงินลงทุน (ราคาทุน 460,900,000.00 บาท)		338,466,541.44	100.00

* กองทุนเปิดบัวหลวงหุ้นจีน มีนโยบายลงทุนในหลักทรัพย์ประเภทตราสารทุนที่ออกโดยบริษัทจีน ซึ่งเป็นบริษัทที่จัดตั้ง หรือมีการดำเนินธุรกิจในประเทศจีน

กองทุนเปิดบัวหลวงหุ้นจีนเพื่อการออม
งบกำไรขาดทุนเบ็ดเสร็จ
สำหรับปีสิ้นสุดวันที่ 30 มิถุนายน 2567

	หมายเหตุ	บาท	
		2567	2566
รายได้	3		
รายได้ดอกเบี้ย	5	149,764.89	87,579.61
รวมรายได้		<u>149,764.89</u>	<u>87,579.61</u>
ค่าใช้จ่าย	3		
ค่าธรรมเนียมการจัดการ	5	200,999.63	209,617.17
ค่าธรรมเนียมผู้ดูแลผลประโยชน์		82,267.62	65,159.54
ค่าธรรมเนียมนายทะเบียน	5	205,669.44	162,898.74
ค่าธรรมเนียมวิชาชีพ		50,900.00	50,900.00
ค่าใช้จ่ายรอการตัดบัญชีตัดจ่าย		42,902.52	42,785.30
ค่าใช้จ่ายอื่น	5	997,735.85	1,126,920.21
รวมค่าใช้จ่าย		<u>1,580,475.06</u>	<u>1,658,280.96</u>
ขาดทุนสุทธิ		<u>(1,430,710.17)</u>	<u>(1,570,701.35)</u>
รายการขาดทุนสุทธิจากเงินลงทุน	3		
รายการขาดทุนสุทธิที่ยังไม่เกิดขึ้นจากเงินลงทุน		(37,974,627.09)	(83,134,958.42)
รวมรายการขาดทุนสุทธิจากเงินลงทุนที่ยังไม่เกิดขึ้น		<u>(37,974,627.09)</u>	<u>(83,134,958.42)</u>
การลดลงในสินทรัพย์สุทธิจากการดำเนินงานก่อนภาษีเงินได้		(39,405,337.26)	(84,705,659.77)
หัก ภาษีเงินได้	3	(22,464.74)	(13,136.94)
การลดลงในสินทรัพย์สุทธิจากการดำเนินงานหลังหักภาษีเงินได้		<u>(39,427,802.00)</u>	<u>(84,718,796.71)</u>

กองทุนเปิดบัวหลวงหุ้นจีนเพื่อการออม
งบแสดงการเปลี่ยนแปลงสินทรัพย์สุทธิ
สำหรับปีสิ้นสุดวันที่ 30 มิถุนายน 2567

	บาท	
	2567	2566
การเพิ่มขึ้น(ลดลง)สุทธิของสินทรัพย์สุทธิจาก		
การดำเนินงาน	(39,427,802.00)	(84,718,796.71)
การเพิ่มขึ้นของทุนที่ได้รับจากผู้ถือหน่วยลงทุนในระหว่างปี	121,704,890.47	212,857,566.69
การลดลงของทุนที่ได้รับจากผู้ถือหน่วยลงทุนในระหว่างปี	(17,417,092.78)	(4,962,732.96)
การเพิ่มขึ้นของสินทรัพย์สุทธิในระหว่างปี	64,859,995.69	123,176,037.02
สินทรัพย์สุทธิ ณ วันต้นปี	361,604,995.43	238,428,958.41
สินทรัพย์สุทธิ ณ วันปลายปี	426,464,991.12	361,604,995.43

	หน่วย	
	2567	2566
การเปลี่ยนแปลงของจำนวนหน่วยลงทุน		
(มูลค่าหน่วยละ 10 บาท)		
หน่วยลงทุน ณ วันต้นปี	62,799,714.3180	30,662,083.6069
<u>บวก</u> : หน่วยลงทุนที่ขายในระหว่างปี	23,713,583.9556	32,897,306.0948
<u>หัก</u> : หน่วยลงทุนที่รับซื้อคืนในระหว่างปี	(3,342,362.0746)	(759,675.3837)
หน่วยลงทุน ณ วันปลายปี	83,170,936.1990	62,799,714.3180

กองทุนเปิดบัวหลวงหุ้นจีนเพื่อการออม

หมายเหตุประกอบงบการเงิน

สำหรับปีสิ้นสุดวันที่ 30 มิถุนายน 2567

1. ข้อมูลทั่วไป

กองทุนเปิดบัวหลวงหุ้นจีนเพื่อการออม (“กองทุน”) จัดทะเบียนเป็นกองทุนร่วมกับสำนักงานคณะกรรมการกำกับหลักทรัพย์และตลาดหลักทรัพย์ (“ก.ล.ต.”) เมื่อวันที่ 1 กรกฎาคม 2564 มีเงินทุนจดทะเบียนจำนวน 5,000 ล้านบาท (แบ่งเป็น 500 ล้านหน่วยลงทุน มูลค่าหน่วยลงทุนละ 10 บาท) โดยมีบริษัทหลักทรัพย์จัดการกองทุนรวม บัวหลวง จำกัด (“บริษัทจัดการ”) เป็นผู้จัดการกองทุน ธนาคารกรุงเทพ จำกัด (มหาชน) เป็นนายทะเบียนหน่วยลงทุน และธนาคารกสิกรไทย จำกัด (มหาชน) เป็นผู้ดูแลผลประโยชน์

กองทุนเป็นกองทุนรวมประเภทรับซื้อคืนหน่วยลงทุน ไม่กำหนดระยะเวลาสิ้นสุดของโครงการ โดยมีนโยบายเน้นการลงทุนในหน่วยลงทุนของกองทุนเปิดบัวหลวงหุ้นจีน เพียงกองทุนเดียว โดยเฉลี่ยในรอบปีบัญชีไม่น้อยกว่าร้อยละ 80 ของมูลค่าทรัพย์สินสุทธิของกองทุน ส่วนที่เหลืออาจนำไปลงทุนในหลักทรัพย์หรือทรัพย์สินอื่น หรือการหาผลตอบแทนโดยวิธีอื่นตามที่ ก.ล.ต. กำหนด ทั้งนี้กองทุนอาจเข้าทำสัญญาอนุพันธ์ (Derivatives) ซึ่งมีวัตถุประสงค์เพื่อป้องกันความเสี่ยง (Hedging) จากอัตราแลกเปลี่ยนเงินตราต่างประเทศ

กองทุนมีนโยบายจ่ายเงินปันผล ตามหลักเกณฑ์และวิธีการที่กำหนดในหนังสือชี้ชวน

2. เกณฑ์การจัดทำงบการเงิน

งบการเงินนี้ได้จัดทำขึ้นตามแนวปฏิบัติทางบัญชีสำหรับกองทุนรวมและกองทุนสำรองเลี้ยงชีพที่สมาคมบริษัทจัดการลงทุนกำหนด โดยได้รับความเห็นชอบจาก ก.ล.ต. (“แนวปฏิบัติทางบัญชี”) ส่วนเรื่องที่ไม่ปฏิบัติตามบัญชีไม่ได้กำหนดไว้ กองทุนปฏิบัติตามมาตรฐานการรายงานทางการเงินที่ออกโดยสภาวิชาชีพบัญชี

งบการเงินของกองทุนได้จัดทำเป็นภาษาไทย และมีหน่วยเงินตราเป็นบาท ซึ่งการจัดทำงบการเงินดังกล่าวเป็นไปตามวัตถุประสงค์ของการจัดทำรายงานในประเทศ ดังนั้นเพื่อความสะดวกของผู้อ่านงบการเงินที่ไม่คุ้นเคยกับภาษาไทย กองทุนได้จัดทำงบการเงินฉบับภาษาอังกฤษขึ้นโดยแปลจากงบการเงินฉบับภาษาไทย

3. นโยบายการบัญชีที่สำคัญ

เงินลงทุน

เงินลงทุนจะรับรู้เป็นสินทรัพย์ด้วยมูลค่ายุติธรรม ณ วันที่กองทุนมีสิทธิในเงินลงทุน

- เงินลงทุนในกองทุนรวม แสดงด้วยมูลค่ายุติธรรมโดยใช้มูลค่าทรัพย์สินสุทธิต่อหน่วยลงทุนครั้งล่าสุด ณ วันที่วัดค่าเงินลงทุน

กำไรหรือขาดทุนสุทธิที่ยังไม่เกิดขึ้นจากการปรับมูลค่าของเงินลงทุนให้เป็นมูลค่ายุติธรรมจะรับรู้ในกำไรหรือขาดทุนราคาทุนของเงินลงทุนที่จำหน่ายใช้วิธีถัวเฉลี่ยถ่วงน้ำหนัก

ค่าใช้จ่ายรอการตัดบัญชี

ค่าใช้จ่ายรอการตัดบัญชีได้แก่ ค่าใช้จ่ายในการออกส่วนได้เสียครั้งแรก ตัดเป็นค่าใช้จ่ายตามวิธีเส้นตรงภายในระยะเวลา 5 ปี

การรับรู้รายได้และค่าใช้จ่าย

รายได้ดอกเบี้ยรับรู้เป็นรายได้ตามเกณฑ์คงค้าง โดยคำนึงถึงอัตราดอกเบี้ยที่แท้จริง

ค่าใช้จ่ายรับรู้ตามเกณฑ์คงค้าง

ภาษีเงินได้

กองทุนเสียภาษีเงินได้ตามประมวลรัษฎากรจากรายได้ตามมาตรา 40 (4) (ก) ในอัตราร้อยละ 15 ของรายได้ก่อนหักรายจ่าย

การใช้ดุลยพินิจและการประมาณการทางบัญชี

ในการจัดทำงบการเงินให้เป็นไปตามแนวปฏิบัติทางบัญชี ฝ่ายบริหารต้องใช้ดุลยพินิจและการประมาณการหลายประการ ซึ่งมีผลกระทบต่อจำนวนเงินที่เกี่ยวข้องกับสินทรัพย์ หนี้สิน รายได้ ค่าใช้จ่าย และการเปิดเผยข้อมูลเกี่ยวกับสินทรัพย์และหนี้สินที่อาจเกิดขึ้น ซึ่งผลที่เกิดขึ้นจริงอาจแตกต่างไปจากจำนวนที่ประมาณการไว้

การใช้ดุลยพินิจและการประมาณการในการจัดทำงบการเงินจะได้รับการทบทวนอย่างต่อเนื่อง การปรับประมาณการทางบัญชีจะบันทึกโดยวิธีเปลี่ยนทันทีเป็นต้นไป

4. ข้อมูลเกี่ยวกับการซื้อขายเงินลงทุน

กองทุนได้ซื้อเงินลงทุนในระหว่างปี สรุปได้ดังนี้

	บาท	
	2567	2566
ซื้อเงินลงทุน	109,200,000.00	195,500,000.00

5. รายการธุรกิจกับกิจการที่เกี่ยวข้องกัน

ในระหว่างปี กองทุนมีรายการธุรกิจระหว่างกันที่สำคัญกับบริษัทจัดการและกิจการอื่น ซึ่งมีผู้ถือหุ้นและ/หรือกรรมการเดียวกันกับบริษัทจัดการและกองทุน รายการที่สำคัญดังกล่าวสำหรับปีสิ้นสุดวันที่ 30 มิถุนายน 2567 และ 2566 มีดังต่อไปนี้

	บาท		
	2567	2566	นโยบายการกำหนดราคา
บริษัทหลักทรัพย์จัดการกองทุนรวม บัวหลวง จำกัด			
ค่าธรรมเนียมการจัดการ	200,999.63	209,617.17	ตามเกณฑ์ที่ระบุในหนังสือชี้ชวน

	บาท		นโยบายการกำหนดราคา
	2567	2566	
ธนาคารกรุงเทพ จำกัด (มหาชน)			
รายได้ดอกเบี้ย	15,459.64	9,028.90	ราคาตลาด
ค่าธรรมเนียมนายทะเบียน	205,669.44	162,898.74	ตามเกณฑ์ที่ระบุในหนังสือชี้ชวน
ค่าธรรมเนียมธนาคาร	4,071.03	5,395.40	ราคาตลาด
ค่าธรรมเนียมบริการอื่น	156,408.61	200,721.19	ราคาตลาด
กองทุนเปิดบัวหลวงหุ้นจีน			
ซื้อเงินลงทุน	109,200,000.00	195,500,000.00	ราคาตลาด

ณ วันที่ 30 มิถุนายน 2567 และ 2566 กองทุนมียอดคงเหลือที่มีสาระสำคัญกับกิจการที่เกี่ยวข้องกัน ดังนี้

	บาท	
	2567	2566
บริษัทหลักทรัพย์จัดการกองทุนรวม บัวหลวง จำกัด		
ค่าธรรมเนียมการจัดการค้างจ่าย	14,706.05	18,418.63
ธนาคารกรุงเทพ จำกัด (มหาชน)		
เงินฝากธนาคาร	2,141,294.74	1,276,740.32
ลูกหนี้จากดอกเบี้ย	211.07	121.95
ค่าธรรมเนียมนายทะเบียนค้างจ่าย	19,095.24	15,902.16
กองทุนเปิดบัวหลวงหุ้นจีน		
เงินลงทุน	409,691,914.35	338,466,541.44
ลูกหนี้จากการซื้อเงินลงทุนรอจัดสรร	-	2,000,000.00

6. การเปิดเผยข้อมูลสำหรับเครื่องมือทางการเงิน

การประมาณมูลค่ายุติธรรม

มูลค่ายุติธรรม หมายถึง ราคาที่จะได้รับจากการขายสินทรัพย์หรือเป็นราคาที่จะจ่ายเพื่อโอนหนี้สินให้ผู้อื่น โดยรายการดังกล่าวเป็นรายการที่เกิดขึ้นในสภาพปกติระหว่างผู้ซื้อและผู้ขาย (ผู้ร่วมตลาด) ณ วันที่วัดมูลค่า กองทุนใช้ราคาเสนอซื้อขายในตลาดที่มีสภาพคล่องในการวัดมูลค่ายุติธรรมของสินทรัพย์และหนี้สินซึ่งแนวปฏิบัติทางบัญชีที่เกี่ยวข้องกำหนดให้ต้องวัดมูลค่าด้วยมูลค่ายุติธรรม ยกเว้นในกรณีที่ไม่มีตลาดที่มีสภาพคล่องสำหรับสินทรัพย์หรือหนี้สินที่มีลักษณะเดียวกันหรือไม่สามารถหาราคาเสนอซื้อขายในตลาดที่มีสภาพคล่องได้ กองทุนจะประมาณมูลค่ายุติธรรมโดยใช้เทคนิคการประเมินมูลค่าที่เหมาะสมกับแต่ละสถานการณ์ และพยายามใช้ข้อมูลที่สามารถสังเกตได้ที่เกี่ยวข้องกับสินทรัพย์หรือหนี้สินที่จะวัดมูลค่ายุติธรรมนั้นให้มากที่สุด

ตารางต่อไปนี้จะแสดงถึงเครื่องมือทางการเงินที่วัดมูลค่าด้วยมูลค่ายุติธรรมจำแนกตามวิธีการประมาณมูลค่าความแตกต่างของระดับข้อมูลสามารถแสดงได้ดังนี้

- ราคาเสนอซื้อขาย (ไม่ต้องปรับปรุง) ในตลาดที่มีสภาพคล่องสำหรับสินทรัพย์หรือหนี้สินอย่างเดียวกัน (ข้อมูลระดับที่ 1)
- ข้อมูลอื่นนอกเหนือจากราคาเสนอซื้อขายซึ่งรวมอยู่ในระดับที่ 1 ที่สามารถสังเกตได้โดยตรง (ได้แก่ ข้อมูลราคาตลาด) หรือโดยอ้อม (ได้แก่ ข้อมูลที่คำนวณจากราคาตลาด) สำหรับสินทรัพย์นั้นหรือหนี้สินนั้น (ข้อมูลระดับที่ 2)
- ข้อมูลสำหรับสินทรัพย์หรือหนี้สินซึ่งไม่ได้อ้างอิงจากข้อมูลที่สามารถสังเกตได้จากตลาด (ข้อมูลที่ไม่สามารถสังเกตได้) (ข้อมูลระดับที่ 3)

	บาท			
	ณ วันที่ 30 มิถุนายน 2567			
	ระดับที่ 1	ระดับที่ 2	ระดับที่ 3	รวม
<u>สินทรัพย์</u>				
กองทุน	-	409,691,914.35	-	409,691,914.35

	บาท			
	ณ วันที่ 30 มิถุนายน 2566			
	ระดับที่ 1	ระดับที่ 2	ระดับที่ 3	รวม
<u>สินทรัพย์</u>				
กองทุน	-	338,466,541.44	-	338,466,541.44

เครื่องมือทางการเงินซึ่งซื้อขายในตลาดที่ไม่ได้ถูกพิจารณาว่ามีสภาพคล่องแต่ถูกประเมินค่าจากราคาตลาดที่มีการอ้างอิงไว้อย่างชัดเจน การเสนอราคาซื้อขายโดยผู้ค้าหรือแหล่งกำหนดราคาที่เป็นทางเลือกซึ่งได้รับการสนับสนุนจากข้อมูลที่สังเกตได้จะถูกจัดอยู่ในระดับที่ 2 เครื่องมือทางการเงินเหล่านี้ประกอบด้วยกองทุนรวม

ในระหว่างปี ไม่มีการโอนรายการระหว่างลำดับชั้นของมูลค่ายุติธรรม

ความเสี่ยงด้านอัตราดอกเบี้ย

ความเสี่ยงด้านอัตราดอกเบี้ยคือความเสี่ยงที่มูลค่าของสินทรัพย์ทางการเงินและหนี้สินทางการเงินจะเปลี่ยนแปลงไปเนื่องจากการเปลี่ยนแปลงอัตราดอกเบี้ยในตลาด

ตารางต่อไปนี้ได้สรุปความเสี่ยงด้านอัตราดอกเบี้ยของกองทุน ซึ่งประกอบด้วยสินทรัพย์ทางการเงินและหนี้สินทางการเงินของกองทุนตามมูลค่ายุติธรรมและจำแนกตามประเภทอัตราดอกเบี้ย

	บาท			
	ยอดคงเหลือของเครื่องมือทางการเงินสุทธิ ณ วันที่ 30 มิถุนายน 2567			
	มีอัตราดอกเบี้ย		ไม่มีอัตราดอกเบี้ย	
	ปรับขึ้นลงตาม อัตราตลาด	มีอัตรา ดอกเบี้ยคงที่	ไม่มีอัตรา ดอกเบี้ย	รวม
<u>สินทรัพย์ทางการเงิน</u>				
เงินลงทุนแสดงด้วยมูลค่ายุติธรรม	-	-	409,691,914.35	409,691,914.35
เงินฝากธนาคาร	17,106,600.02	-	-	17,106,600.02
ลูกหนี้จากดอกเบี้ย	-	-	3,667.26	3,667.26
<u>หนี้สินทางการเงิน</u>				
เจ้าหนี้จากการรับซื้อคืนหน่วยลงทุน	-	-	322,747.70	322,747.70
ค่าใช้จ่ายค้างจ่าย	-	-	96,780.83	96,780.83
ภาษีเงินได้ค้างจ่าย	-	-	550.09	550.09
หนี้สินอื่น	-	-	2,678.77	2,678.77

	บาท			
	ยอดคงเหลือของเครื่องมือทางการเงินสุทธิ ณ วันที่ 30 มิถุนายน 2566			
	มีอัตราดอกเบี้ย		ไม่มีอัตราดอกเบี้ย	
	ปรับขึ้นลงตาม อัตราตลาด	มีอัตรา ดอกเบี้ยคงที่	ไม่มีอัตรา ดอกเบี้ย	รวม
<u>สินทรัพย์ทางการเงิน</u>				
เงินลงทุนแสดงด้วยมูลค่ายุติธรรม	-	-	338,466,541.44	338,466,541.44
เงินฝากธนาคาร	21,365,767.84	-	-	21,365,767.84
ลูกหนี้จากดอกเบี้ย	-	-	6,468.89	6,468.89
ลูกหนี้จากการซื้อเงินลงทุนรอจัดสรร	-	-	2,000,000.00	2,000,000.00
<u>หนี้สินทางการเงิน</u>				
เจ้าหนี้จากการรับซื้อคืนหน่วยลงทุน	-	-	261,592.14	261,592.14
ค่าใช้จ่ายค้างจ่าย	-	-	96,976.47	96,976.47
ภาษีเงินได้ค้างจ่าย	-	-	970.33	970.33
หนี้สินอื่น	-	-	2,713.20	2,713.20

ความเสี่ยงด้านเครดิต

กองทุนมีความเสี่ยงด้านเครดิตที่อาจเกิดจากการที่คู่สัญญาไม่สามารถปฏิบัติตามภาระผูกพันที่ระบุไว้ในเครื่องมือทางการเงิน เนื่องจากกองทุนมีลูกหนี้ อย่างไรก็ตาม สินทรัพย์ทางการเงินดังกล่าวจะครบกำหนดในระยะเวลาอันสั้น กองทุนจึงไม่คาดว่าจะได้รับความเสียหายจากการเก็บหนี้

ความเสี่ยงด้านอัตราแลกเปลี่ยน

กองทุนไม่มีสินทรัพย์ทางการเงินหรือหนี้สินทางการเงินที่เป็นเงินตราต่างประเทศ ดังนั้นจึงไม่มีความเสี่ยงจากอัตราแลกเปลี่ยน

ความเสี่ยงด้านตลาด

กองทุนมีความเสี่ยงด้านตลาดเนื่องจากมีเงินลงทุนในกองทุนรวม ซึ่งผลตอบแทนของเงินลงทุนดังกล่าวขึ้นอยู่กับความผันผวนของภาวะเศรษฐกิจ การเมือง สถานการณ์ตลาดเงินและตลาดทุน ซึ่งสภาพการณ์ดังกล่าวอาจมีผลกระทบทางด้านบวกหรือด้านลบต่อผลการดำเนินงานของบริษัทที่ออกตราสาร ทั้งนี้ขึ้นอยู่กับประเภทของธุรกิจของผู้ออกตราสารว่ามีความสัมพันธ์กับความผันผวนของตลาดมากน้อยเพียงใด อันอาจทำให้ราคาของตราสารเพิ่มขึ้นหรือลดลงได้

การบริหารความเสี่ยง

ผู้บริหารของกองทุนเปิดบัวหลวงหุ้นจีน จะวิเคราะห์ปัจจัยต่าง ๆ ที่มีผลกระทบต่อราคาของหลักทรัพย์ โดยกองทุนมีนโยบายลงทุนในหลักทรัพย์ประเภทตราสารทุนที่ออกโดยบริษัทจีนซึ่งเป็นบริษัทที่จัดตั้ง หรือมีการดำเนินธุรกิจในประเทศจีน

7. การอนุมัติงบการเงิน

งบการเงินนี้ได้รับการอนุมัติให้ออกโดยผู้มีอำนาจของกองทุนเมื่อวันที่ 12 กรกฎาคม 2567

รายชื่อบุคคลที่เกี่ยวข้องที่มีการทำธุรกรรมกับกองทุนรวมในช่วงหนึ่งปี

สิ้นสุด ณ วันที่ 30 มิถุนายน 2567

ลำดับที่	รายชื่อ
1	บริษัทหลักทรัพย์ บัวหลวง จำกัด (มหาชน)

หมายเหตุ : ผู้ลงทุนสามารถตรวจสอบการทำธุรกรรมกับบุคคลที่เกี่ยวข้องกับกองทุนรวมได้ที่บริษัทหลักทรัพย์จัดการกองทุนรวม บัวหลวง จำกัด หรือที่เว็บไซต์ของบริษัท (www.bblam.co.th) และที่เว็บไซต์ของสำนักงาน ก.ล.ด. (www.sec.or.th)

ข้อมูลการถือหน่วยลงทุนเกินข้อจำกัดในการใช้สิทธิออกเสียง

สิ้นสุด ณ วันที่ 30 มิถุนายน 2567

- ไม่มี -

หมายเหตุ : ผู้ลงทุนสามารถตรวจสอบข้อมูลการถือหน่วยลงทุนเกินข้อจำกัดในการใช้สิทธิออกเสียง ได้ที่ www.bblam.co.th

การรับผลประโยชน์ตอบแทนเนื่องจากการที่กองทุนใช้บริการบุคคลอื่น (Soft Commission)

รอบระยะเวลาตั้งแต่วันที่ 1 กรกฎาคม 2566 ถึงวันที่ 30 มิถุนายน 2567

บริษัทที่ให้ผลประโยชน์	ผลประโยชน์ที่ได้รับ	เหตุผลในการรับผลประโยชน์
บริษัทหลักทรัพย์ เมย์แบงก์ (ประเทศไทย) จำกัด (มหาชน)	Conference Call, Adhoc Update, SMS และเอกสาร Research	เพื่อประโยชน์ในการลงทุนของกองทุน
บริษัทหลักทรัพย์ เกียรตินาคินภัทร จำกัด (มหาชน)	Conference Call และเอกสาร Research	เพื่อประโยชน์ในการลงทุนของกองทุน
บริษัทหลักทรัพย์ อินโนเวสต์ เอกซ์ จำกัด	Conference Call, Adhoc Update SMS และเอกสาร Research	เพื่อประโยชน์ในการลงทุนของกองทุน
บริษัทหลักทรัพย์ บัวหลวง จำกัด (มหาชน)	Conference Call, Adhoc Update และเอกสาร Research	เพื่อประโยชน์ในการลงทุนของกองทุน
บริษัทหลักทรัพย์ ธนชาติ จำกัด (มหาชน)	Conference Call, Adhoc Update และเอกสาร Research	เพื่อประโยชน์ในการลงทุนของกองทุน
บริษัทหลักทรัพย์ กรุงศรี จำกัด (มหาชน)	Conference Call, Adhoc Update, SMS และเอกสาร Research	เพื่อประโยชน์ในการลงทุนของกองทุน
บริษัทหลักทรัพย์ กลสิกรไทย จำกัด (มหาชน)	Conference Call, Adhoc Update และเอกสาร Research	เพื่อประโยชน์ในการลงทุนของกองทุน
บริษัทหลักทรัพย์ ญูโอบี เคย์เฮียน (ประเทศไทย) จำกัด (มหาชน)	Conference Call, Adhoc Update และเอกสาร Research	เพื่อประโยชน์ในการลงทุนของกองทุน
บริษัทหลักทรัพย์ เครดิต สุวิธ (ประเทศไทย) จำกัด	Conference Call, Adhoc Update และเอกสาร Research	เพื่อประโยชน์ในการลงทุนของกองทุน
บริษัทหลักทรัพย์ ซีจีเอส อินเดอร์เนชั่นแนล (ประเทศไทย) จำกัด	Conference Call, Adhoc Update และเอกสาร Research	เพื่อประโยชน์ในการลงทุนของกองทุน
บริษัทหลักทรัพย์ ดีบีเอส วิคเคอร์ส (ประเทศไทย) จำกัด	Conference Call และเอกสาร Research	เพื่อประโยชน์ในการลงทุนของกองทุน
บริษัทหลักทรัพย์ แมคควอรี (ประเทศไทย) จำกัด	Conference Call, Adhoc Update และเอกสาร Research	เพื่อประโยชน์ในการลงทุนของกองทุน
บริษัทหลักทรัพย์ ซี แอล เอส เอ (ประเทศไทย) จำกัด	Conference Call, Adhoc Update และเอกสาร Research	เพื่อประโยชน์ในการลงทุนของกองทุน
Wellington Management Company LLP	Conference Call, เอกสารกองทุน และเอกสาร Research	เพื่อประโยชน์ในการลงทุนของกองทุน
FIL Investment Management	Conference Call, เอกสารกองทุน และเอกสาร Research	เพื่อประโยชน์ในการลงทุนของกองทุน
Invesco Asset Management	Conference Call, เอกสารกองทุน และเอกสาร Research	เพื่อประโยชน์ในการลงทุนของกองทุน
Allianz Global Investors	Conference Call, เอกสารกองทุน และเอกสาร Research	เพื่อประโยชน์ในการลงทุนของกองทุน
Kotak Mahindra (UK) Ltd	Conference Call, เอกสารกองทุน และเอกสาร Research	เพื่อประโยชน์ในการลงทุนของกองทุน

บริษัทที่ให้ผลประโยชน์	ผลประโยชน์ที่ได้รับ	เหตุผลในการรับผลประโยชน์
Nomura Asset Management	Conference Call, เอกสารกองทุน และเอกสาร Research	เพื่อประโยชน์ในการลงทุนของกองทุน
Nippon Life India Asset Management Limited	Conference Call, เอกสารกองทุน และเอกสาร Research	เพื่อประโยชน์ในการลงทุนของกองทุน
AXA Investment Managers	Conference Call, เอกสารกองทุน และเอกสาร Research	เพื่อประโยชน์ในการลงทุนของกองทุน
Pictet Asset Management	Conference Call, เอกสารกองทุน และเอกสาร Research	เพื่อประโยชน์ในการลงทุนของกองทุน
JP Morgan Asset Management	Conference Call, เอกสารกองทุน และเอกสาร Research	เพื่อประโยชน์ในการลงทุนของกองทุน
Franklin Resources, Inc.	Conference Call, เอกสารกองทุน และเอกสาร Research	เพื่อประโยชน์ในการลงทุนของกองทุน
BlackRock, Inc	Conference Call, เอกสารกองทุน และเอกสาร Research	เพื่อประโยชน์ในการลงทุนของกองทุน
Flow Traders N.V.	Conference Call, เอกสารกองทุน และเอกสาร Research	เพื่อประโยชน์ในการลงทุนของกองทุน
PIMCO (Pacific Investment Management Company)	Conference Call, เอกสารกองทุน และเอกสาร Research	เพื่อประโยชน์ในการลงทุนของกองทุน
PGIM, Inc	Conference Call, เอกสารกองทุน และเอกสาร Research	เพื่อประโยชน์ในการลงทุนของกองทุน
Macquarie Asset Management	Conference Call, เอกสารกองทุน และเอกสาร Research	เพื่อประโยชน์ในการลงทุนของกองทุน
Western Asset Management Company	Conference Call, เอกสารกองทุน และเอกสาร Research	เพื่อประโยชน์ในการลงทุนของกองทุน
Mirae Asset Global Investments	Conference Call, เอกสารกองทุน และเอกสาร Research	เพื่อประโยชน์ในการลงทุนของกองทุน
LAZARD Asset Management	Conference Call, เอกสารกองทุน และเอกสาร Research	เพื่อประโยชน์ในการลงทุนของกองทุน
The Man Charitable Trust	Conference Call, เอกสารกองทุน และเอกสาร Research	เพื่อประโยชน์ในการลงทุนของกองทุน



กองทุนบัวหลวง

บริษัทหลักทรัพย์จัดการกองทุนรวม บัวหลวง จำกัด
เลขที่ 175 อาคารสารคดีตึกยาวเวอร์ ชั้น 7 ชั้น 21 และ ชั้น 26
ถนนสาทรใต้ แขวงทุ่งมหาเมฆ เขตสาทร กรุงเทพมหานคร 10120
โทรศัพท์ 0-2674-6488 โทรสาร 0-2679-5996
www.bblam.co.th