



ธนาธิการกรุงเทพ

## ธนาธิการกรุงเทพ จำกัด (มหาชน)

การวิเคราะห์และคำอธิบายของฝ่ายจัดการ

สำหรับไตรมาสและงวดหกเดือน สิ้นสุดวันที่ 30 มิถุนายน 2561

---



## การวิเคราะห์และคำอธิบายของฝ่ายจัดการ

### ภาพรวมภาวะเศรษฐกิจและธุรกิจธนาคารพาณิชย์

#### เศรษฐกิจไทยในไตรมาส 2 ของปี 2561

เศรษฐกิจไทยในไตรมาส 2 ปี 2561 ยังคงเติบโตอย่างต่อเนื่อง ทั้งจากการส่งออกที่ยังคงขยายตัวได้ดี โดยเพิ่มขึ้นร้อยละ 12.3 จากช่วงเดียวกันของปีก่อน และการท่องเที่ยวที่ยังขยายตัวอยู่ในเกณฑ์ดี แม้จะผ่านช่วงฤดูท่องเที่ยวไปแล้ว โดยจำนวนนักท่องเที่ยวต่างชาติขยายตัวร้อยละ 9.1 จากช่วงเดียวกันของปีก่อน นอกจากนี้ การบริโภคภาคเอกชนปรับตัวดีขึ้นต่อเนื่อง ขณะที่การลงทุนภาคเอกชนขยายตัวเพิ่มขึ้น โดยเฉพาะในอุตสาหกรรมที่เกี่ยวข้องกับการส่งออก ส่วนการลงทุนภาครัฐอยู่ที่ 91,000 ล้านบาท ขยายตัวร้อยละ 7.7 จากช่วงเดียวกันของปีก่อน

อัตราเงินเฟ้อทั่วไปเฉลี่ยไตรมาส 2 ปี 2561 อยู่ที่ร้อยละ 1.31 เพิ่มขึ้นจากร้อยละ 0.10 ในช่วงเดียวกันของปีก่อน และจากร้อยละ 0.64 ในไตรมาสก่อน ซึ่งส่วนใหญ่เป็นผลจากราคาน้ำมันที่ปรับตัวสูงขึ้น ทำให้อัตราเงินเฟ้อทั่วไปอยู่ในกรอบเป้าหมายเงินเฟ้อของธนาคารแห่งประเทศไทย (ธปท.) ที่อยู่ในช่วงร้อยละ 1-4 เป็นครั้งแรกในช่วง 4 ไตรมาส ในส่วนของอัตราเงินเฟ้อพื้นฐานอยู่ที่ร้อยละ 0.76 เพิ่มขึ้นจากร้อยละ 0.47 ในช่วงเดียวกันของปีก่อนและจากร้อยละ 0.61 ในไตรมาสก่อน สะท้อนภาวะการบริโภคภายในประเทศที่ฟื้นตัวขึ้นอย่างค่อยเป็นค่อยไป ในด้านอัตราแลกเปลี่ยน ค่าเงินบาทเฉลี่ยอยู่ที่ 31.92 บาทต่อดอลลาร์สหรัฐฯ อ่อนค่าลงจาก 31.54 บาทต่อดอลลาร์สหรัฐฯ ในไตรมาสก่อน แต่ยังคงแข็งค่าขึ้นเมื่อเทียบกับ 34.30 บาทต่อดอลลาร์สหรัฐฯ ในช่วงเดียวกันของปีก่อน

คณะกรรมการนโยบายการเงิน (กนง.) ได้ตัดสินใจคงอัตราดอกเบี้ยนโยบายไว้ที่ร้อยละ 1.50 โดยมีความเห็นว่า การดำเนินนโยบายการเงินแบบผ่อนคลายยังคงมีความจำเป็นเพื่อสนับสนุนอุปสงค์ภายในประเทศให้ขยายตัวได้อย่างเข้มแข็งต่อเนื่อง และช่วยให้อัตราเงินเฟ้อทั่วไปปรับเข้าสู่กรอบเป้าหมายได้อย่างยั่งยืน

สำหรับเศรษฐกิจในปี 2561 คาดว่าจะขยายตัวได้ร้อยละ 4.5 จากการส่งออกและการท่องเที่ยวที่ยังขยายตัวได้สูง การบริโภคที่ปรับตัวอย่างเข้มแข็งมากขึ้น ตลอดจนการลงทุนภาคเอกชนที่ขยายตัวเพิ่มขึ้น โดยได้รับแรงส่งจากการส่งออก นอกจากนี้ โครงการพัฒนาพื้นที่ระเบียงเศรษฐกิจพิเศษภาคตะวันออก (Eastern Economic Corridor – EEC) ยังมีความก้าวหน้าอย่างต่อเนื่อง โดยคาดว่าจะเห็นการดำเนินการก่อสร้างโครงการต่างๆ ตั้งแต่ปี 2562 เป็นต้นไป อย่างไรก็ตาม การส่งออกยังคงเผชิญกับปัจจัยเสี่ยงจากภาวะความขัดแย้งทางการค้าโดยเฉพาะระหว่างสหรัฐฯ กับจีน ขณะที่ปัญหานี้คร่าเรือนยังเป็นอุปสรรคสำคัญต่อการขยายตัวของกำลังซื้อ นอกจากนี้ ยังต้องติดตามสถานการณ์ทางการเมืองของไทยซึ่งรัฐบาลได้มีการเตรียมความพร้อมก่อนเข้าสู่การเลือกตั้งในช่วงต้นปี 2562

#### ระบบธนาคารพาณิชย์ไทย

ถึงแม้ว่าระบบธนาคารพาณิชย์ไทยจะเผชิญความท้าทายจากสภาพแวดล้อมทางเศรษฐกิจที่มีความไม่แน่นอน แต่เงินให้สินเชื่อและเงินรับฝากของระบบธนาคารพาณิชย์ไทยยังขยายตัวได้อย่างต่อเนื่อง โดยในไตรมาส 2 เงินรับฝากและเงินให้สินเชื่อขยายตัวในอัตราที่ใกล้เคียงกัน ขณะที่อัตราส่วนเงินให้สินเชื่อต่อเงินรับฝากของระบบธนาคารพาณิชย์ปรับตัวสูงขึ้นจากสิ้นปีก่อน สำหรับด้านคุณภาพของสินเชื่อเริ่มทรงตัวพิจารณาจากอัตราส่วนเงินให้สินเชื่อต่อคุณภาพต่อเงินให้สินเชื่อรวมอยู่ที่ร้อยละ 2.9 ซึ่งอยู่ในระดับใกล้เคียงกับ ณ สิ้นปี 2560



จากรายงานผลการสำรวจภาวะและแนวโน้มสินเชื่อ (Senior Loan Officer Survey) ของธนาคารแห่งประเทศไทย ซึ่งว่า ในไตรมาสที่ 2 ความต้องการสินเชื่อปรับตัวเพิ่มขึ้นจากไตรมาสก่อน จากความต้องการของทั้งกลุ่มธุรกิจขนาดใหญ่และ SMEs โดยเฉพาะธุรกิจที่เกี่ยวข้องกับการส่งออกและการรับเหมาก่อสร้างงานของภาครัฐ สำหรับความต้องการสินเชื่อของภาคครัวเรือนเพิ่มขึ้นในทุกวัตถุประสงค์ โดยเฉพาะสินเชื่อเพื่อการอุปโภคบริโภคอื่นๆ และสินเชื่อเช่าซื้อรถยนต์ ในระยะต่อไป สถาบันการเงินคาดว่าความต้องการสินเชื่อของภาคธุรกิจและสินเชื่อของภาคครัวเรือนจะปรับตัวเพิ่มขึ้นอย่างต่อเนื่อง นอกจากนี้ ความต้องการเงินลงทุนสำหรับโครงการพัฒนาโครงสร้างพื้นฐานของภาครัฐมีแนวโน้มเพิ่มขึ้นเป็นลำดับ

สำหรับในด้านเงินฝาก คาดว่าการแข่งขันเพื่อระดมเงินฝากยังไม่รุนแรงมากนัก พิจารณาจากอัตราส่วนเงินให้สินเชื่อต่อเงินรับฝาก และอัตราส่วนการดำรงสินทรัพย์สภาพคล่องเพื่อรองรับสถานการณ์ด้านสภาพคล่องที่มีความรุนแรง (Liquidity Coverage Ratio: LCR) ที่สะท้อนถึงสภาพคล่องส่วนเกินในระบบธนาคารพาณิชย์ ประกอบกับการกันสำรองที่สูงในช่วงที่ผ่านมาเพื่อเตรียมรองรับการใช้จ่ายมาตรฐานการรายงานทางการเงินฉบับที่ 9 (IFRS 9) ซึ่งจะมีผลบังคับใช้ในปี 2563 ทำให้ระบบธนาคารพาณิชย์ไทยมีเสถียรภาพ สามารถรองรับการขยายตัวของสินเชื่อในระยะต่อไปได้

**ผลการดำเนินงานของธนาคารและบริษัทย่อยที่สำคัญ**

| รายการ                                      | หน่วย : ล้านบาท |        |                 |         |        |               |             |        |
|---------------------------------------------|-----------------|--------|-----------------|---------|--------|---------------|-------------|--------|
|                                             | ไตรมาส          |        | เปลี่ยนแปลง (%) |         | งวดแรก |               | เปลี่ยนแปลง |        |
|                                             | 2/2561          | 1/2561 | 2/2560          | 1/2561  | 2/2560 | 2561          | 2560        | (%)    |
| กำไรสุทธิ *                                 | <b>9,194</b>    | 9,005  | 8,047           | 2.1%    | 14.3%  | <b>18,199</b> | 16,352      | 11.3%  |
| กำไรต่อหุ้น (บาท)                           | <b>4.82</b>     | 4.72   | 4.22            | 2.1%    | 14.3%  | <b>9.53</b>   | 8.57        | 11.3%  |
| ส่วนต่างอัตราดอกเบี้ยสุทธิ                  | <b>2.33%</b>    | 2.34%  | 2.31%           | (0.01)% | 0.02%  | <b>2.34%</b>  | 2.33%       | 0.01%  |
| รายได้ค่าธรรมเนียมและบริการสุทธิ            |                 |        |                 |         |        |               |             |        |
| ต่อรายได้จากการดำเนินงาน                    | <b>21.3%</b>    | 24.1%  | 22.7%           | (2.8)%  | (1.4)% | <b>22.7%</b>  | 23.7%       | (1.0)% |
| อัตราส่วนค่าใช้จ่ายต่อรายได้จากการดำเนินงาน | <b>42.8%</b>    | 39.9%  | 45.8%           | 2.9%    | (3.0)% | <b>41.4%</b>  | 43.3%       | (1.9)% |
| กำไรสุทธิต่อสินทรัพย์เฉลี่ย *               | <b>1.16%</b>    | 1.17%  | 1.07%           | (0.01)% | 0.09%  | <b>1.17%</b>  | 1.10%       | 0.07%  |
| กำไรสุทธิต่อส่วนของผู้ถือหุ้นเฉลี่ย *       | <b>9.16%</b>    | 9.05%  | 8.38%           | 0.11%   | 0.78%  | <b>9.12%</b>  | 8.61%       | 0.51%  |

\* ส่วนที่เป็นของธนาคาร



หน่วย : ล้านบาท

| รายการ                                | มิถุนายน  | มีนาคม    | ธันวาคม   | เปลี่ยนแปลง (%) |              |
|---------------------------------------|-----------|-----------|-----------|-----------------|--------------|
|                                       | 2561      | 2561      | 2560      | มีนาคม 2561     | ธันวาคม 2560 |
| เงินให้สินเชื่อ **                    | 2,065,487 | 1,978,511 | 2,003,989 | 4.4%            | 3.1%         |
| เงินรับฝาก                            | 2,349,857 | 2,334,078 | 2,310,743 | 0.7%            | 1.7%         |
| อัตราส่วนเงินให้สินเชื่อต่อเงินรับฝาก | 87.9%     | 84.8%     | 86.7%     | 3.1%            | 1.2%         |
| เงินให้สินเชื่อค้ำประกัน              | 83,478    | 92,165    | 87,419    | (9.4)%          | (4.5)%       |
| อัตราส่วนเงินให้สินเชื่อค้ำประกัน     |           |           |           |                 |              |
| ต่อเงินให้สินเชื่อรวม                 | 3.5%      | 3.8%      | 3.9%      | (0.3)%          | (0.4)%       |
| อัตราส่วนค่าเผื่อหนี้สงสัยจะสูญต่อ    |           |           |           |                 |              |
| เงินให้สินเชื่อค้ำประกัน              | 176.3%    | 159.3%    | 160.2%    | 17.0%           | 16.1%        |
| อัตราส่วนเงินกองทุนทั้งสิ้น           | 17.22%    | 17.97%    | 18.17%    | (0.75)%         | (0.95)%      |

\*\* หักรายได้รอตัดบัญชี

ในไตรมาส 2 ปี 2561 ธนาคารกรุงเทพและบริษัทย่อยมีกำไรสุทธิส่วนที่เป็นของธนาคารจำนวน 9,194 ล้านบาท เพิ่มขึ้นร้อยละ 14.3 จากไตรมาส 2 ปี 2560 โดยมีรายได้ดอกเบี้ยสุทธิ จำนวน 17,573 ล้านบาท เพิ่มขึ้นร้อยละ 6.1 และส่วนต่างอัตราดอกเบี้ยสุทธิอยู่ที่ร้อยละ 2.33 สำหรับรายได้ที่มีใช้ดอกเบี้ยมีจำนวน 13,667 ล้านบาท เพิ่มขึ้นร้อยละ 19.1 สาเหตุหลักจากการเพิ่มขึ้นของกำไรสุทธิจากธุรกรรมเพื่อค้าและปริวรรตเงินตราต่างประเทศ กำไรสุทธิจากเงินลงทุน และรายได้ค่าธรรมเนียมและบริการสุทธิ ซึ่งส่วนใหญ่จากค่าธรรมเนียมจากบริการประกันผ่านธนาคารและบริการกองทุนรวม สำหรับค่าใช้จ่ายจากการดำเนินงานมีจำนวน 13,376 ล้านบาท เพิ่มขึ้นร้อยละ 4.1 ขณะที่อัตราส่วนค่าใช้จ่ายต่อรายได้จากการดำเนินงานอยู่ที่ร้อยละ 42.8

ณ สิ้นเดือนมิถุนายน 2561 ธนาคารมีเงินให้สินเชื่อจำนวน 2,065,487 ล้านบาท เพิ่มขึ้นร้อยละ 3.1 จากสิ้นปี 2560 จากสินเชื่อลูกค้าธุรกิจรายใหญ่ และสินเชื่อกิจการต่างประเทศ สำหรับอัตราส่วนเงินให้สินเชื่อค้ำประกันต่อเงินให้สินเชื่อรวมอยู่ที่ร้อยละ 3.5 ขณะที่เงินสำรองค่าเผื่อหนี้สงสัยจะสูญของธนาคารมีจำนวน 147,164 ล้านบาท ซึ่งอยู่ในระดับที่เพียงพอรองรับความไม่แน่นอนและกฎเกณฑ์ใหม่ที่จะเกิดขึ้น ตามหลักการตั้งสำรองด้วยความระมัดระวัง

ด้านเงินกองทุน หากนับกำไรสุทธิสำหรับงวด 6 เดือน สิ้นสุดวันที่ 30 มิถุนายน 2561 รวมเข้าเป็นเงินกองทุน อัตราส่วนเงินกองทุนทั้งสิ้น อัตราส่วนเงินกองทุนชั้นที่ 1 ที่เป็นส่วนของผู้ถือหุ้น และอัตราส่วนเงินกองทุนชั้นที่ 1 ต่อสินทรัพย์เสี่ยงของธนาคารและบริษัทย่อยจะอยู่ในระดับร้อยละ 18.00 ร้อยละ 16.48 และร้อยละ 16.48 ตามลำดับ ซึ่งอยู่ในระดับที่สูงกว่าอัตราส่วนเงินกองทุนขั้นต่ำตามที่ธนาคารแห่งประเทศไทยกำหนด สำหรับส่วนของผู้ถือหุ้นส่วนที่เป็นของธนาคาร ณ วันที่ 30 มิถุนายน 2561 มีจำนวน 399,850 ล้านบาท มูลค่าตามบัญชีเท่ากับ 209.47 บาทต่อหุ้น



## รายได้และค่าใช้จ่ายในการดำเนินงานของธนาคารและบริษัทย่อย

หน่วย : ล้านบาท

| รายการ                                                      | ไตรมาส |        | เปลี่ยนแปลง (%) |         | งวดแรก  |        | เปลี่ยนแปลง (%) |         |
|-------------------------------------------------------------|--------|--------|-----------------|---------|---------|--------|-----------------|---------|
|                                                             | 2/2561 | 1/2561 | 2/2560          | 1/2561  | 2561    | 2560   |                 |         |
| รายได้ดอกเบี้ยสุทธิ                                         | 17,573 | 17,123 | 16,568          | 2.6%    | 6.1%    | 34,696 | 32,845          | 5.6%    |
| รายได้ที่มีใช้ดอกเบี้ย                                      | 13,667 | 14,414 | 11,472          | (5.2)%  | 19.1%   | 28,081 | 22,408          | 25.3%   |
| ค่าใช้จ่ายจากการดำเนินงาน                                   | 13,376 | 12,594 | 12,846          | 6.2%    | 4.1%    | 25,970 | 23,925          | 8.5%    |
| ค่าใช้จ่ายหนี้สูญ หนี้สงสัยจะสูญ และ<br>ขาดทุนจากการด้อยค่า | 6,533  | 7,322  | 5,688           | (10.8)% | 14.9%   | 13,854 | 11,494          | 20.5%   |
| กำไรจากการดำเนินงานก่อนภาษีเงินได้                          | 11,331 | 11,621 | 9,506           | (2.5)%  | 19.2%   | 22,953 | 19,834          | 15.7%   |
| ภาษีเงินได้นิติบุคคล                                        | 2,041  | 2,522  | 1,388           | (19.1)% | 47.0%   | 4,563  | 3,339           | 36.7%   |
| กำไรสุทธิ                                                   | 9,290  | 9,099  | 8,118           | 2.1%    | 14.4%   | 18,390 | 16,495          | 11.5%   |
| กำไรสุทธิ *                                                 | 9,194  | 9,005  | 8,047           | 2.1%    | 14.3%   | 18,199 | 16,352          | 11.3%   |
| กำไรเบ็ดเสร็จรวม*                                           | 2,738  | 3,738  | 6,967           | (26.8)% | (60.7)% | 6,476  | 13,862          | (53.3)% |

\* ส่วนที่เป็นของธนาคาร

ผลการดำเนินงานสำหรับไตรมาส 2 ปี 2561 เปรียบเทียบกับไตรมาส 1 ปี 2561 ธนาคารและบริษัทย่อยมีกำไรสุทธิส่วนที่เป็นของธนาคารในไตรมาส 2 ปี 2561 จำนวน 9,194 ล้านบาท เพิ่มขึ้น 189 ล้านบาท หรือร้อยละ 2.1 โดยมีรายได้ดอกเบี้ยสุทธิเพิ่มขึ้น 450 ล้านบาท หรือร้อยละ 2.6 สาเหตุหลักจากการเพิ่มขึ้นของรายได้ดอกเบี้ยจากเงินให้สินเชื่อและรายการระหว่างธนาคารและตลาดเงิน ขณะที่รายได้มีใช้ดอกเบี้ยลดลง 747 ล้านบาท หรือร้อยละ 5.2 ส่วนใหญ่จากการลดลงของกำไรสุทธิจากเงินลงทุน และรายได้ค่าธรรมเนียมและบริการสุทธิ ส่วนหนึ่งจากค่าธรรมเนียมจากบริการทำธุรกรรมผ่านธนาคารลดลง สาเหตุจากการยกเว้นค่าธรรมเนียมการทำธุรกรรมผ่านช่องทางดิจิทัล ประกอบกับการลดลงของค่าธรรมเนียมจากการอำนวยความสะดวก และค่าธรรมเนียมจากธุรกิจหลักทรัพย์ ขณะที่รายได้จากเงินปันผลและกำไรสุทธิจากธุรกรรมเพื่อค้าและปริวรรตเงินตราต่างประเทศเพิ่มขึ้น สำหรับค่าใช้จ่ายจากการดำเนินงานเพิ่มขึ้น 782 ล้านบาท เป็นผลจากการเพิ่มขึ้นของค่าใช้จ่ายอาคารสถานที่และอุปกรณ์ ขณะที่ค่าใช้จ่ายหนี้สูญและหนี้สงสัยจะสูญลดลง 789 ล้านบาท หรือร้อยละ 10.8

หากเปรียบเทียบกับไตรมาส 2 ปี 2560 ธนาคารและบริษัทย่อยมีกำไรสุทธิส่วนที่เป็นของธนาคารเพิ่มขึ้น 1,147 ล้านบาท หรือร้อยละ 14.3 จากรายได้ดอกเบี้ยสุทธิเพิ่มขึ้น 1,005 ล้านบาท หรือร้อยละ 6.1 ปัจจัยหลักจากรายได้ดอกเบี้ยจากเงินให้สินเชื่อและรายการระหว่างธนาคารและตลาดเงินเพิ่มขึ้น ประกอบกับค่าใช้จ่ายดอกเบี้ยตราสารหนี้ที่ออกและเงินกู้ยืมลดลงจากการไถ่ถอนหุ้นกู้ด้อยสิทธิ ครั้งที่ 1/2555 ก่อนวันครบกำหนดในเดือนธันวาคม 2560 และการไถ่ถอนหุ้นกู้ไม่ด้อยสิทธิและไม่มีหลักประกันสกุลเงินต่างประเทศครบกำหนดในเดือนมีนาคม 2561 นอกจากนี้รายได้ที่มีใช้ดอกเบี้ยเพิ่มขึ้น 2,195 ล้านบาท หรือร้อยละ 19.1 สาเหตุหลักจากการเพิ่มขึ้นของกำไรสุทธิจากธุรกรรมเพื่อค้าและปริวรรตเงินตราต่างประเทศ กำไรสุทธิจากเงินลงทุน รายได้จากเงินปันผล และรายได้ค่าธรรมเนียมและบริการสุทธิ ส่วนใหญ่จากค่าธรรมเนียมจากบริการประกันผ่านธนาคารและบริการกองทุนรวม และค่าธรรมเนียมจากธุรกิจหลักทรัพย์ สำหรับค่าใช้จ่ายหนี้สูญและหนี้สงสัยจะสูญเพิ่มขึ้น 845 ล้านบาท และค่าใช้จ่ายจากการดำเนินงานเพิ่มขึ้น 530 ล้านบาท หรือร้อยละ 4.1 จากการเพิ่มขึ้นของค่าใช้จ่ายอื่นๆ และค่าใช้จ่ายเกี่ยวกับพนักงาน



## ธนาคารกรุงเทพ

ในงวดแรกปี 2561 มีกำไรสุทธิส่วนที่เป็นของธนาคารจำนวน 18,199 ล้านบาท เพิ่มขึ้นจากงวดแรกของปีก่อนจำนวน 1,847 ล้านบาท หรือร้อยละ 11.3 โดยมีรายได้ดอกเบี้ยสุทธิเพิ่มขึ้น 1,851 ล้านบาท หรือร้อยละ 5.6 สาเหตุหลักจากรายได้ดอกเบี้ยจากเงินให้สินเชื่อเพิ่มขึ้น ประกอบกับการลดลงของค่าใช้จ่ายดอกเบี้ยตราสารหนี้ที่ออกและเงินกู้ยืมจากการได้ถอนหุ้นกู้ด้อยสิทธิครั้งที่ 1/2555 ก่อนวันครบกำหนดในเดือนธันวาคม 2560 และการครบกำหนดได้ถอนหุ้นกู้สกุลเงินต่างประเทศในเดือนมีนาคม 2561 และรายได้ที่มีใช้ดอกเบี้ยเพิ่มขึ้น 5,673 ล้านบาท หรือร้อยละ 25.3 ส่วนใหญ่เกิดจากการเพิ่มขึ้นของกำไรสุทธิจากเงินลงทุนและรายได้ค่าธรรมเนียมและบริการสุทธิ จากค่าธรรมเนียมจากบริการประกันผ่านธนาคารและบริการกองทุนรวม และค่าธรรมเนียมจากธุรกิจหลักทรัพย์เพิ่มขึ้น สำหรับค่าใช้จ่ายจากการดำเนินงานเพิ่มขึ้น 2,045 ล้านบาท หรือร้อยละ 8.5 จากการเพิ่มขึ้นของค่าใช้จ่ายอื่นๆ และค่าใช้จ่ายเกี่ยวกับพนักงาน ขณะที่ค่าใช้จ่ายหนี้สูญและหนี้สงสัยจะสูญเพิ่มขึ้น 2,360 ล้านบาท หรือร้อยละ 20.5

### รายได้ดอกเบี้ยสุทธิ

| รายการ                              | หน่วย : ล้านบาท |               |                 |                |              |               |               |              |
|-------------------------------------|-----------------|---------------|-----------------|----------------|--------------|---------------|---------------|--------------|
|                                     | ไตรมาส          |               | เปลี่ยนแปลง (%) |                | งวดแรก       |               | เปลี่ยนแปลง   |              |
|                                     | 2/2561          | 1/2561        | 2/2560          | 1/2561         | 2/2560       | 2561          | 2560          | (%)          |
| <b>รายได้ดอกเบี้ย</b>               |                 |               |                 |                |              |               |               |              |
| เงินให้สินเชื่อ                     | 23,012          | 22,366        | 22,166          | 2.9%           | 3.8%         | 45,378        | 43,994        | 3.1%         |
| รายการระหว่างธนาคารและตลาดเงิน      | 2,306           | 2,057         | 2,045           | 12.1%          | 12.8%        | 4,363         | 3,772         | 15.7%        |
| เงินลงทุน                           | 2,150           | 2,160         | 2,003           | (0.5)%         | 7.3%         | 4,310         | 4,097         | 5.2%         |
| <b>รวมรายได้ดอกเบี้ย</b>            | <b>27,468</b>   | <b>26,583</b> | <b>26,214</b>   | <b>3.3%</b>    | <b>4.8%</b>  | <b>54,051</b> | <b>51,863</b> | <b>4.2%</b>  |
| <b>ค่าใช้จ่ายดอกเบี้ย</b>           |                 |               |                 |                |              |               |               |              |
| เงินรับฝาก                          | 5,442           | 5,288         | 5,326           | 2.9%           | 2.2%         | 10,730        | 10,428        | 2.9%         |
| รายการระหว่างธนาคารและตลาดเงิน      | 676             | 405           | 242             | 66.9%          | 179.3%       | 1,080         | 499           | 116.4%       |
| เงินนำส่งสถาบันคุ้มครองเงินฝากและ   |                 |               |                 |                |              |               |               |              |
| กองทุนเพื่อการฟื้นฟูฯ               | 2,498           | 2,440         | 2,415           | 2.4%           | 3.4%         | 4,939         | 4,746         | 4.1%         |
| ตราสารหนี้ที่ออกและเงินกู้ยืม       | 1,279           | 1,327         | 1,663           | (3.6)%         | (23.1)%      | 2,606         | 3,345         | (22.1)%      |
| <b>รวมค่าใช้จ่ายดอกเบี้ย</b>        | <b>9,895</b>    | <b>9,460</b>  | <b>9,646</b>    | <b>4.6%</b>    | <b>2.6%</b>  | <b>19,355</b> | <b>19,018</b> | <b>1.8%</b>  |
| <b>รายได้ดอกเบี้ยสุทธิ</b>          | <b>17,573</b>   | <b>17,123</b> | <b>16,568</b>   | <b>2.6%</b>    | <b>6.1%</b>  | <b>34,696</b> | <b>32,845</b> | <b>5.6%</b>  |
| <b>อัตราผลตอบแทนจากสินทรัพย์ที่</b> |                 |               |                 |                |              |               |               |              |
| ก่อให้เกิดรายได้                    | 3.64%           | 3.64%         | 3.66%           | -              | (0.02)%      | 3.65%         | 3.68%         | (0.03)%      |
| ต้นทุนทางการเงิน                    | 1.50%           | 1.48%         | 1.54%           | 0.02%          | (0.04)%      | 1.49%         | 1.54%         | (0.05)%      |
| <b>ส่วนต่างอัตราดอกเบี้ยสุทธิ</b>   | <b>2.33%</b>    | <b>2.34%</b>  | <b>2.31%</b>    | <b>(0.01)%</b> | <b>0.02%</b> | <b>2.34%</b>  | <b>2.33%</b>  | <b>0.01%</b> |

ธนาคารและบริษัทย่อยมีรายได้ดอกเบี้ยสุทธิในไตรมาส 2 ปี 2561 จำนวน 17,573 ล้านบาท เพิ่มขึ้น 450 ล้านบาท หรือร้อยละ 2.6 จากไตรมาส 1 ปี 2561 เป็นผลจากรายได้ดอกเบี้ยเพิ่มขึ้น 885 ล้านบาท หรือร้อยละ 3.3 ส่วนใหญ่เกิดจากรายได้ดอกเบี้ยจากเงินให้สินเชื่อเพิ่มขึ้น 646 ล้านบาท หรือร้อยละ 2.9 สอดคล้องกับปริมาณเงินให้สินเชื่อที่เพิ่มขึ้น และรายได้ดอกเบี้ยจากรายการระหว่างธนาคารและตลาดเงินเพิ่มขึ้น 249 ล้านบาท หรือร้อยละ 12.1 จากอัตราผลตอบแทนและปริมาณธุรกรรมเพิ่มขึ้น ขณะที่ค่าใช้จ่ายดอกเบี้ยเพิ่มขึ้น 435 ล้านบาท หรือร้อยละ 4.6 สาเหตุหลักจากค่าใช้จ่ายดอกเบี้ยจากรายการระหว่างธนาคารและตลาดเงินเพิ่มขึ้น 271 ล้านบาท หรือร้อยละ 66.9 เป็นผลจากต้นทุนเพิ่มขึ้น และค่าใช้จ่ายดอกเบี้ยเงินรับฝากเพิ่มขึ้น 154 ล้านบาท หรือร้อยละ 2.9 ส่วนหนึ่งเป็นผลจากการเพิ่มขึ้นของปริมาณเงินรับฝาก สำหรับส่วนต่างอัตราดอกเบี้ยสุทธิลดลงจากไตรมาสก่อนร้อยละ 0.01 เป็นร้อยละ 2.33



เมื่อเทียบกับไตรมาส 2 ปี 2560 รายได้ดอกเบี้ยสุทธิเพิ่มขึ้น 1,005 ล้านบาท หรือร้อยละ 6.1 เป็นผลจากรายได้ดอกเบี้ยเพิ่มขึ้น 1,254 ล้านบาท หรือร้อยละ 4.8 ส่วนใหญ่จากรายได้ดอกเบี้ยจากเงินให้สินเชื่อเพิ่มขึ้น 846 ล้านบาท หรือร้อยละ 3.8 จากการขยายตัวของปริมาณเงินให้สินเชื่อ ประกอบกับรายได้ดอกเบี้ยจากรายการระหว่างธนาคารและตลาดเงินเพิ่มขึ้น 261 ล้านบาท หรือร้อยละ 12.8 จากปริมาณธุรกรรมที่เพิ่มขึ้น ขณะที่ค่าใช้จ่ายดอกเบี้ยเพิ่มขึ้น 249 ล้านบาท หรือร้อยละ 2.6 สาเหตุหลักจากค่าใช้จ่ายดอกเบี้ยจากรายการระหว่างธนาคารและตลาดเงินเพิ่มขึ้น 434 ล้านบาท หรือร้อยละ 179.3 จากต้นทุนที่เพิ่มขึ้น และค่าใช้จ่ายดอกเบี้ยเงินรับฝากเพิ่มขึ้น 116 ล้านบาท หรือร้อยละ 2.2 ตามการขยายตัวของปริมาณเงินรับฝากจึงส่งผลให้เงินนำส่งสถาบันคุ้มครองเงินฝากและกองทุนเพื่อการฟื้นฟูและพัฒนาระบบสถาบันการเงินเพิ่มขึ้น ขณะที่ค่าใช้จ่ายดอกเบี้ยตราสารหนี้ที่ออกและเงินกู้ยืมลดลง 384 ล้านบาท หรือร้อยละ 23.1 เป็นผลจากการไถ่ถอนหุ้นกู้ด้อยสิทธิ ครั้งที่ 1/2555 ก่อนวันครบกำหนดในเดือนธันวาคม 2560 และการไถ่ถอนหุ้นกู้ไม่ด้อยสิทธิและไม่มีหลักประกันสกุลเงินต่างประเทศครบกำหนดในเดือนมีนาคม 2561 จำนวน 400 ล้านเหรียญสหรัฐ สำหรับส่วนต่างอัตราดอกเบี้ยสุทธิเพิ่มขึ้นร้อยละ 0.02 จากไตรมาสเดียวกันของปีก่อน สาเหตุหลักจากการลดลงของต้นทุนเงินรับฝากเป็นผลจากการขยายฐานเงินรับฝากต้นทุนต่ำประเภทออมทรัพย์และกระแสรายวัน

ในงวดแรกปี 2561 ธนาคารและบริษัทย่อยมีรายได้ดอกเบี้ยสุทธิจำนวน 34,696 ล้านบาท เพิ่มขึ้นจากงวดแรกปี 2560 จำนวน 1,851 ล้านบาท หรือร้อยละ 5.6 สาเหตุหลักจากรายได้ดอกเบี้ยเพิ่มขึ้น 2,188 ล้านบาท หรือร้อยละ 4.2 จากการเพิ่มขึ้นของรายได้ดอกเบี้ยเงินให้สินเชื่อจำนวน 1,384 ล้านบาท หรือร้อยละ 3.1 สอดคล้องกับการขยายตัวของปริมาณเงินให้สินเชื่อ สำหรับค่าใช้จ่ายดอกเบี้ยเพิ่มขึ้น 337 ล้านบาท หรือร้อยละ 1.8 รายการสำคัญ ได้แก่ ค่าใช้จ่ายดอกเบี้ยรายการระหว่างธนาคารและตลาดเงินเพิ่มขึ้น 581 ล้านบาท หรือร้อยละ 116.4 จากต้นทุนและปริมาณธุรกรรมเพิ่มขึ้น ประกอบกับค่าใช้จ่ายดอกเบี้ยเงินรับฝากเพิ่มขึ้น 302 ล้านบาท หรือร้อยละ 2.9 ตามการขยายตัวของปริมาณเงินรับฝากจึงส่งผลให้เงินนำส่งสถาบันคุ้มครองเงินฝากและกองทุนเพื่อการฟื้นฟูและพัฒนาระบบสถาบันการเงินเพิ่มขึ้น ขณะที่ค่าใช้จ่ายดอกเบี้ยตราสารหนี้ที่ออกและเงินกู้ยืมลดลง 739 ล้านบาท หรือร้อยละ 22.1 สาเหตุจากการไถ่ถอนหุ้นกู้ดังกล่าวข้างต้น สำหรับส่วนต่างอัตราดอกเบี้ยสุทธิเพิ่มขึ้นร้อยละ 0.01 จากงวดเดียวกันของปีก่อน เป็นผลจากการลดลงของต้นทุนเงินรับฝากตามการขยายฐานเงินรับฝากต้นทุนต่ำประเภทออมทรัพย์และกระแสรายวัน

| อัตราดอกเบี้ยธนาคารกรุงเทพ              | 16 พ.ค.60   | 25 เม.ย.59        |
|-----------------------------------------|-------------|-------------------|
| <b>อัตราดอกเบี้ยเงินให้สินเชื่อ (%)</b> |             |                   |
| MOR                                     | 7.125       | 7.375             |
| MRR                                     | 7.125       | 7.625             |
| MLR                                     | 6.250       | 6.250             |
| <b>อัตราดอกเบี้ยเงินรับฝาก (%)</b>      |             |                   |
| ออมทรัพย์                               | 0.500-0.625 | 0.500-0.625       |
| ฝากประจำ 3 เดือน                        | 1.000       | 1.000             |
| ฝากประจำ 6 เดือน                        | 1.250       | 1.250             |
| ฝากประจำ 12 เดือน                       | 1.500       | 1.500             |
|                                         |             | <b>29 เม.ย.58</b> |
| <b>อัตราดอกเบี้ยนโยบายของ ธปท. (%)</b>  |             | 1.500             |



## รายได้ที่มีใช้ดอกเบี้ย

หน่วย : ล้านบาท

| รายการ                                  | ไตรมาส        |               | เปลี่ยนแปลง (%) |                | งวดแรก       |               | เปลี่ยนแปลง (%) |              |
|-----------------------------------------|---------------|---------------|-----------------|----------------|--------------|---------------|-----------------|--------------|
|                                         | 2/2561        | 1/2561        | 2/2560          | 1/2561         | 2561         | 2560          |                 |              |
| รายได้ค่าธรรมเนียมและบริการ             | 8,994         | 10,013        | 8,501           | (10.2)%        | 5.8%         | 19,007        | 17,531          | 8.4%         |
| หัก ค่าใช้จ่ายค่าธรรมเนียมและบริการ     | 2,339         | 2,411         | 2,129           | (3.0)%         | 9.9%         | 4,750         | 4,440           | 7.0%         |
| <b>รายได้ค่าธรรมเนียมและบริการสุทธิ</b> | <b>6,655</b>  | <b>7,602</b>  | <b>6,372</b>    | <b>(12.5)%</b> | <b>4.4%</b>  | <b>14,257</b> | <b>13,091</b>   | <b>8.9%</b>  |
| กำไรสุทธิจากธุรกรรมเพื่อค้าและ          |               |               |                 |                |              |               |                 |              |
| ปริวรรตเงินตราต่างประเทศ                | 2,187         | 1,654         | 1,399           | 32.2%          | 56.3%        | 3,841         | 3,029           | 26.8%        |
| กำไรสุทธิจากเงินลงทุน                   | 2,309         | 3,527         | 1,633           | (34.5)%        | 41.4%        | 5,836         | 2,962           | 97.0%        |
| ส่วนแบ่งกำไรจากเงินลงทุน                |               |               |                 |                |              |               |                 |              |
| ตามวิธีส่วนได้เสีย                      | 45            | 35            | 54              | 28.6%          | (16.7)%      | 80            | 136             | (41.2)%      |
| กำไรจากการจำหน่ายสินทรัพย์              | 339           | 349           | 585             | (2.9)%         | (42.1)%      | 688           | 789             | (12.8)%      |
| รายได้จากเงินปันผล                      | 1,857         | 592           | 1,316           | 213.7%         | 41.1%        | 2,449         | 2,185           | 12.1%        |
| รายได้จากการดำเนินงานอื่นๆ              | 275           | 655           | 113             | (58.0)%        | 143.4%       | 930           | 216             | 330.6%       |
| <b>รายได้จากการดำเนินงานอื่น</b>        | <b>7,012</b>  | <b>6,812</b>  | <b>5,100</b>    | <b>2.9%</b>    | <b>37.5%</b> | <b>13,824</b> | <b>9,317</b>    | <b>48.4%</b> |
| <b>รวมรายได้ที่มีใช้ดอกเบี้ย</b>        | <b>13,667</b> | <b>14,414</b> | <b>11,472</b>   | <b>(5.2)%</b>  | <b>19.1%</b> | <b>28,081</b> | <b>22,408</b>   | <b>25.3%</b> |
| รายได้ค่าธรรมเนียมและบริการสุทธิต่อ     |               |               |                 |                |              |               |                 |              |
| รายได้จากการดำเนินงาน                   | 21.3%         | 24.1%         | 22.7%           | (2.8)%         | (1.4)%       | 22.7%         | 23.7%           | (1.0)%       |

ธนาคารและบริษัทย่อยมีรายได้ที่มีใช้ดอกเบี้ยในไตรมาส 2 ปี 2561 จำนวน 13,667 ล้านบาท ลดลง 747 ล้านบาท หรือร้อยละ 5.2 จากไตรมาส 1 ปี 2561 สาเหตุหลักมาจากกำไรสุทธิจากเงินลงทุนลดลง 1,218 ล้านบาท และรายได้ค่าธรรมเนียมและบริการสุทธิลดลง 947 ล้านบาท ส่วนหนึ่งจากการลดลงของค่าธรรมเนียมจากบริการทำธุรกรรมผ่านธนาคาร ซึ่งเป็นผลจากการยกเว้นค่าธรรมเนียมการทำธุรกรรมผ่านช่องทางดิจิทัล ประกอบกับการลดลงของค่าธรรมเนียมจากการอำนวยความสะดวก และค่าธรรมเนียมจากธุรกิจหลักทรัพย์ ขณะที่รายได้จากเงินปันผลเพิ่มขึ้น 1,265 ล้านบาท และกำไรสุทธิจากธุรกรรมเพื่อค้าและปริวรรตเงินตราต่างประเทศเพิ่มขึ้น 533 ล้านบาท จึงส่งผลให้มีอัตราส่วนรายได้ค่าธรรมเนียมและบริการสุทธิต่อรายได้จากการดำเนินงานอยู่ที่ร้อยละ 21.3 ลดลงจากไตรมาสก่อนร้อยละ 2.8

หากเทียบกับไตรมาส 2 ปี 2560 รายได้ที่มีใช้ดอกเบี้ยเพิ่มขึ้น 2,195 ล้านบาท หรือร้อยละ 19.1 ส่วนใหญ่จากกำไรสุทธิจากธุรกรรมเพื่อค้าและปริวรรตเงินตราต่างประเทศเพิ่มขึ้น 788 ล้านบาท กำไรสุทธิจากเงินลงทุนเพิ่มขึ้น 676 ล้านบาท รายได้จากเงินปันผลเพิ่มขึ้น 541 ล้านบาท และรายได้ค่าธรรมเนียมและบริการสุทธิเพิ่มขึ้น 283 ล้านบาท ส่วนใหญ่จากค่าธรรมเนียมจากบริการประกันผ่านธนาคารและบริการกองทุนรวม และค่าธรรมเนียมจากธุรกิจหลักทรัพย์

สำหรับงวดแรกปี 2561 ธนาคารและบริษัทย่อยมีรายได้ที่มีใช้ดอกเบี้ยจำนวน 28,081 ล้านบาท เพิ่มขึ้น 5,673 ล้านบาท หรือร้อยละ 25.3 เมื่อเทียบกับงวดแรกปี 2560 เป็นผลจากกำไรสุทธิจากเงินลงทุนเพิ่มขึ้น 2,874 ล้านบาท รายได้ค่าธรรมเนียมและบริการสุทธิเพิ่มขึ้น 1,166 ล้านบาท ส่วนใหญ่เกิดจากการเพิ่มขึ้นของค่าธรรมเนียมจากบริการประกันผ่านธนาคารและบริการกองทุนรวม ค่าธรรมเนียมจากธุรกิจหลักทรัพย์ และค่าธรรมเนียมจากการอำนวยความสะดวก ประกอบกับกำไรสุทธิจากธุรกรรมเพื่อค้าและปริวรรตเงินตราต่างประเทศเพิ่มขึ้น 812 ล้านบาท และรายได้จากการดำเนินงานอื่นๆ เพิ่มขึ้น 714 ล้านบาท ส่วนใหญ่จากการรับรู้การจัดสรรผลกำไรจากการบริหารสินทรัพย์ด้วยคุณภาพของบรรษัทบริหารสินทรัพย์ไทย (บสท.)

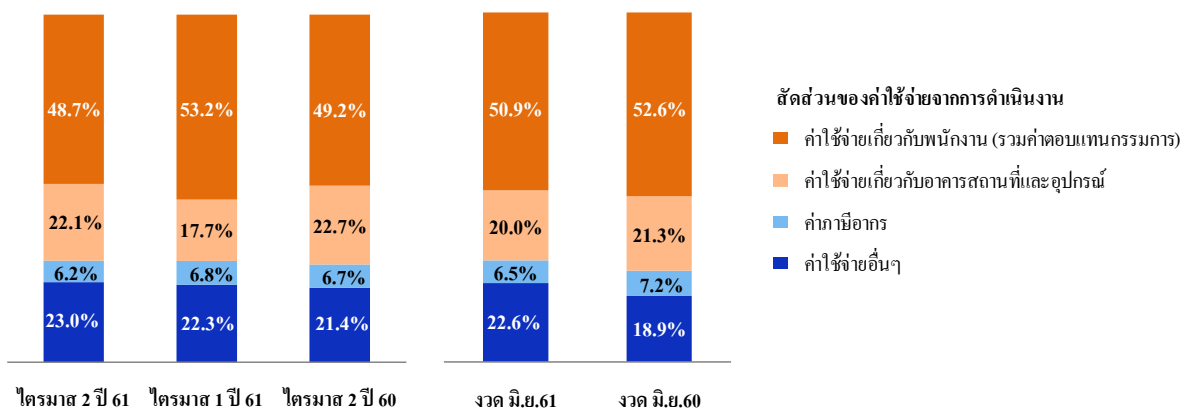




ค่าใช้จ่ายจากการดำเนินงาน

หน่วย : ล้านบาท

| รายการ                                      | ไตรมาส        |               | เปลี่ยนแปลง (%) |             | งวดแรก      |               | เปลี่ยนแปลง (%) |             |
|---------------------------------------------|---------------|---------------|-----------------|-------------|-------------|---------------|-----------------|-------------|
|                                             | 2/2561        | 1/2561        | 2/2560          | 1/2561      | 2561        | 2560          |                 |             |
| ค่าใช้จ่ายเกี่ยวกับพนักงาน                  | 6,463         | 6,670         | 6,273           | (3.1)%      | 3.0%        | 13,133        | 12,492          | 5.1%        |
| ค่าตอบแทนกรรมการ                            | 46            | 35            | 46              | 31.4%       | -           | 81            | 80              | 1.3%        |
| ค่าใช้จ่ายเกี่ยวกับอาคารสถานที่และอุปกรณ์   | 2,960         | 2,223         | 2,916           | 33.2%       | 1.5%        | 5,183         | 5,107           | 1.5%        |
| ค่าภาษีอากร                                 | 833           | 862           | 863             | (3.4)%      | (3.5)%      | 1,694         | 1,727           | (1.9)%      |
| ค่าใช้จ่ายอื่นๆ                             | 3,074         | 2,804         | 2,748           | 9.6%        | 11.9%       | 5,879         | 4,519           | 30.1%       |
| <b>รวมค่าใช้จ่ายจากการดำเนินงาน</b>         | <b>13,376</b> | <b>12,594</b> | <b>12,846</b>   | <b>6.2%</b> | <b>4.1%</b> | <b>25,970</b> | <b>23,925</b>   | <b>8.5%</b> |
| อัตราส่วนค่าใช้จ่ายต่อรายได้จากการดำเนินงาน |               |               |                 |             |             |               |                 |             |
| ดำเนินงาน                                   | 42.8%         | 39.9%         | 45.8%           | 2.9%        | (3.0)%      | 41.4%         | 43.3%           | (1.9)%      |



ในไตรมาส 2 ปี 2561 ธนาคารและบริษัทย่อยมีค่าใช้จ่ายจากการดำเนินงาน 13,376 ล้านบาท เพิ่มขึ้น 782 ล้านบาท หรือร้อยละ 6.2 จากไตรมาส 1 ปี 2561 สาเหตุหลักจากค่าใช้จ่ายเกี่ยวกับอาคารสถานที่และอุปกรณ์เพิ่มขึ้น 737 ล้านบาท ส่วนหนึ่งจากค่าใช้จ่ายเพื่อการพัฒนาระบบงานและปรับปรุงประสิทธิภาพในการดำเนินงาน ขณะที่ค่าใช้จ่ายเกี่ยวกับพนักงานลดลง 207 ล้านบาท

หากเทียบกับไตรมาส 2 ปี 2560 ค่าใช้จ่ายจากการดำเนินงานเพิ่มขึ้น 530 ล้านบาท หรือร้อยละ 4.1 โดยมีค่าใช้จ่ายอื่นๆ เพิ่มขึ้น 326 ล้านบาท ส่วนหนึ่งจากค่าใช้จ่ายด้านการตลาด และค่าใช้จ่ายเกี่ยวกับพนักงานเพิ่มขึ้น 190 ล้านบาท

ในงวดแรกปี 2561 ธนาคารและบริษัทย่อยมีค่าใช้จ่ายจากการดำเนินงาน 25,970 ล้านบาท เพิ่มขึ้น 2,045 ล้านบาท หรือร้อยละ 8.5 จากงวดแรกปี 2560 สาเหตุหลักจากค่าใช้จ่ายอื่นๆ เพิ่มขึ้น 1,360 ล้านบาท และค่าใช้จ่ายเกี่ยวกับพนักงานเพิ่มขึ้น 641 ล้านบาท



## ค่าใช้จ่ายหนี้สูญ หนี้สงสัยจะสูญ และขาดทุนจากการด้อยค่า

หน่วย : ล้านบาท

| รายการ                                  | ไตรมาส       |              |              | เปลี่ยนแปลง (%) |              | งวดแรก        |               | เปลี่ยนแปลง (%) |
|-----------------------------------------|--------------|--------------|--------------|-----------------|--------------|---------------|---------------|-----------------|
|                                         | 2/2561       | 1/2561       | 2/2560       | 1/2561          | 2/2560       | 2561          | 2560          |                 |
| หนี้สูญและหนี้สงสัยจะสูญ                | 2,846        | 7,369        | 5,779        | (61.4)%         | (50.8)%      | 10,214        | 11,637        | (12.2)%         |
| ขาดทุนจากการปรับโครงสร้างหนี้ (โอนกลับ) | 3,687        | (47)         | (91)         | 7,944.7%        | 4,151.6%     | 3,640         | (143)         | 2,645.5%        |
| <b>รวม</b>                              | <b>6,533</b> | <b>7,322</b> | <b>5,688</b> | <b>(10.8)%</b>  | <b>14.9%</b> | <b>13,854</b> | <b>11,494</b> | <b>20.5%</b>    |

ในไตรมาส 2 ปี 2561 ธนาคารและบริษัทย่อยมีค่าใช้จ่ายหนี้สูญ หนี้สงสัยจะสูญ และขาดทุนจากการด้อยค่า จำนวน 6,533 ล้านบาท เทียบกับจำนวน 7,322 ล้านบาท ในไตรมาส 1 ปี 2561 และจำนวน 5,688 ล้านบาท ในไตรมาส 2 ปี 2560 สำหรับงวดแรกปี 2561 มีค่าใช้จ่ายหนี้สูญ หนี้สงสัยจะสูญ และขาดทุนจากการด้อยค่า จำนวน 13,854 ล้านบาท เทียบกับจำนวน 11,494 ล้านบาท ในงวดแรกของปีก่อน

## รายการที่สำคัญในงบแสดงฐานะการเงิน

## สินทรัพย์

หน่วย : ล้านบาท

| รายการ                              | มิถุนายน         | มีนาคม           | ธันวาคม          | เปลี่ยนแปลง (%) |              |
|-------------------------------------|------------------|------------------|------------------|-----------------|--------------|
|                                     | 2561             | 2561             | 2560             | มีนาคม 2561     | ธันวาคม 2560 |
| รายการระหว่างธนาคารและตลาดเงินสุทธิ | 494,489          | 634,237          | 437,738          | (22.0)%         | 13.0%        |
| เงินลงทุนสุทธิ                      | 587,788          | 523,259          | 591,720          | 12.3%           | (0.7)%       |
| เงินลงทุนสุทธิในบริษัทร่วม          | 1,409            | 1,495            | 1,460            | (5.8)%          | (3.5)%       |
| เงินให้สินเชื่อ *                   | 2,065,487        | 1,978,511        | 2,003,989        | 4.4%            | 3.1%         |
| ทรัพย์สินรอการขายสุทธิ              | 10,357           | 10,546           | 11,415           | (1.8)%          | (9.3)%       |
| <b>รวมสินทรัพย์</b>                 | <b>3,175,340</b> | <b>3,173,916</b> | <b>3,076,310</b> | <b>0.0%</b>     | <b>3.2%</b>  |

\* หักภาษีได้อัตโนมัติ

ณ วันที่ 30 มิถุนายน 2561 ธนาคารและบริษัทย่อยมีสินทรัพย์รวม 3,175,340 ล้านบาท เพิ่มขึ้น 1,424 ล้านบาท จาก ณ สิ้นเดือนมีนาคม 2561 รายการที่สำคัญ ได้แก่ เงินให้สินเชื่อมีจำนวน 2,065,487 ล้านบาท เพิ่มขึ้น 86,976 ล้านบาท หรือร้อยละ 4.4 และเงินลงทุนสุทธิมีจำนวน 587,788 ล้านบาท เพิ่มขึ้น 64,529 ล้านบาท หรือร้อยละ 12.3 จากการเพิ่มขึ้นของเงินลงทุนเพื่อขาย ขณะที่รายการระหว่างธนาคารและตลาดเงินสุทธิมีจำนวน 494,489 ล้านบาท ลดลง 139,748 ล้านบาท หรือร้อยละ 22.0 ส่วนใหญ่จากรูกรวมการให้สินเชื่อลดลง

หากเทียบกับ ณ สิ้นเดือนธันวาคม 2560 สินทรัพย์รวมเพิ่มขึ้น 99,030 ล้านบาท โดยมีรายการที่สำคัญ ได้แก่ เงินให้สินเชื่อเพิ่มขึ้น 61,498 ล้านบาท หรือร้อยละ 3.1 และรายการระหว่างธนาคารและตลาดเงินสุทธิเพิ่มขึ้น 56,751 ล้านบาท หรือร้อยละ 13.0 จากการเพิ่มขึ้นจากรูกรวมการให้สินเชื่อ

## เงินให้สินเชื่อ

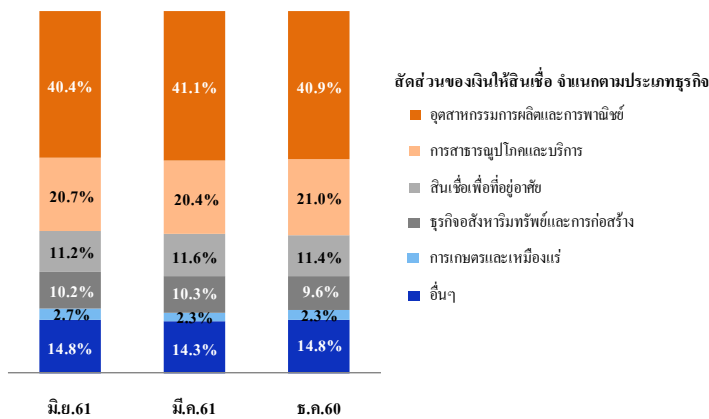
ณ วันที่ 30 มิถุนายน 2561 ธนาคารและบริษัทย่อยมีเงินให้สินเชื่อจำนวน 2,065,487 ล้านบาท เพิ่มขึ้นจากสิ้นเดือนมีนาคม 2561 จำนวน 86,976 ล้านบาท หรือร้อยละ 4.4 เป็นการเพิ่มขึ้นของสินเชื่อลูกค้าธุรกิจรายใหญ่และรายกลาง สินเชื่อลูกค้าบุคคล และสินเชื่อกิจการต่างประเทศ และหากเทียบกับ ณ สิ้นเดือนธันวาคม 2560 เงินให้สินเชื่อเพิ่มขึ้น 61,498 ล้านบาท หรือร้อยละ 3.1 เป็นการเพิ่มขึ้นของสินเชื่อลูกค้าธุรกิจรายใหญ่ และสินเชื่อกิจการต่างประเทศ



หน่วย : ล้านบาท

| เงินให้สินเชื่อ *                   | มิถุนายน         | มีนาคม           | ธันวาคม          | เปลี่ยนแปลง (%) |              |
|-------------------------------------|------------------|------------------|------------------|-----------------|--------------|
|                                     |                  |                  |                  | มีนาคม 2561     | ธันวาคม 2560 |
| จำแนกตามประเภทธุรกิจ                | 2561             | 2561             | 2560             |                 |              |
| อุตสาหกรรมการผลิตและการพาณิชย์      | 833,563          | 813,319          | 819,338          | 2.5%            | 1.7%         |
| การสาธารณสุขโรคและบริการ            | 427,909          | 404,036          | 421,595          | 5.9%            | 1.5%         |
| สินเชื่อเพื่อที่อยู่อาศัย           | 231,346          | 229,441          | 228,146          | 0.8%            | 1.4%         |
| ธุรกิจอสังหาริมทรัพย์และการก่อสร้าง | 211,382          | 203,566          | 191,176          | 3.8%            | 10.6%        |
| การเกษตรและเหมืองแร่                | 55,199           | 46,242           | 46,658           | 19.4%           | 18.3%        |
| อื่นๆ                               | 306,088          | 281,907          | 297,076          | 8.6%            | 3.0%         |
| <b>รวมเงินให้สินเชื่อ</b>           | <b>2,065,487</b> | <b>1,978,511</b> | <b>2,003,989</b> | <b>4.4%</b>     | <b>3.1%</b>  |

\* หักภาษีได้รอตัดบัญชี



ธนาคารและบริษัทย่อยให้สินเชื่อในสัดส่วนสูงที่สุดแก่ธุรกิจในกลุ่มอุตสาหกรรมการผลิตและการพาณิชย์ที่ร้อยละ 40.4 รองลงมา ได้แก่ ภาคการสาธารณสุขโรคและบริการที่ร้อยละ 20.7 ภาคสินเชื่อเพื่อที่อยู่อาศัยร้อยละ 11.2 และภาคธุรกิจอสังหาริมทรัพย์และการก่อสร้างร้อยละ 10.2 โดยจำนวนเงินให้สินเชื่อที่เพิ่มขึ้นจากสิ้นเดือนมีนาคม 2561 ส่วนใหญ่จากภาคธุรกิจอื่นๆ ภาคการสาธารณสุขโรค และภาคอุตสาหกรรมการผลิตและการพาณิชย์ ขณะที่เงินให้สินเชื่อเพิ่มขึ้นจากเดือนธันวาคม 2560 ส่วนใหญ่จากภาคธุรกิจอสังหาริมทรัพย์และการก่อสร้าง และภาคอุตสาหกรรมการผลิตและการพาณิชย์

เงินให้สินเชื่อจัดชั้นและค่าเผื่อหนี้สงสัยจะสูญ

หน่วย : ล้านบาท

| รายการ                                           | เงินให้สินเชื่อและดอกเบี้ยค้างรับ * |                  |                  | ค่าเผื่อหนี้สงสัยจะสูญจากการจัดชั้นตามเกณฑ์ ธปท. |                |                |
|--------------------------------------------------|-------------------------------------|------------------|------------------|--------------------------------------------------|----------------|----------------|
|                                                  | มิถุนายน 2561                       | มีนาคม 2561      | ธันวาคม 2560     | มิถุนายน 2561                                    | มีนาคม 2561    | ธันวาคม 2560   |
| จัดชั้นปกติ                                      | 1,954,459                           | 1,853,402        | 1,875,782        | 15,952                                           | 14,550         | 14,983         |
| จัดชั้นกล่าวถึงเป็นพิเศษ                         | 32,710                              | 37,711           | 45,815           | 490                                              | 452            | 591            |
| จัดชั้นต่ำกว่ามาตรฐาน                            | 14,259                              | 12,077           | 11,760           | 7,261                                            | 6,737          | 5,275          |
| จัดชั้นสงสัย                                     | 16,801                              | 15,080           | 19,012           | 7,751                                            | 8,505          | 10,387         |
| จัดชั้นสงสัยจะสูญ                                | 52,437                              | 65,092           | 56,681           | 29,017                                           | 41,044         | 36,471         |
| <b>รวม</b>                                       | <b>2,070,666</b>                    | <b>1,983,362</b> | <b>2,009,050</b> | <b>60,471</b>                                    | <b>71,288</b>  | <b>67,707</b>  |
| บวก ค่าเผื่อหนี้สงสัยจะสูญส่วนที่เกินเกณฑ์       |                                     |                  |                  | 80,755                                           | 73,268         | 70,004         |
| <b>รวมค่าเผื่อหนี้สงสัยจะสูญจากการจัดชั้น</b>    |                                     |                  |                  | <b>141,226</b>                                   | <b>144,556</b> | <b>137,711</b> |
| บวก ค่าเผื่อการปรับมูลค่าจากการปรับโครงสร้างหนี้ |                                     |                  |                  | 5,938                                            | 2,251          | 2,310          |
| <b>รวมค่าเผื่อหนี้สงสัยจะสูญ</b>                 |                                     |                  |                  | <b>147,164</b>                                   | <b>146,807</b> | <b>140,021</b> |

\* หักภาษีได้รอตัดบัญชี



หน่วย : ล้านบาท

| รายการ                                                           | มิถุนายน | มีนาคม | ธันวาคม | เปลี่ยนแปลง (%) |              |
|------------------------------------------------------------------|----------|--------|---------|-----------------|--------------|
|                                                                  | 2561     | 2561   | 2560    | มีนาคม 2561     | ธันวาคม 2560 |
| เงินให้สินเชื่อโดยคุณภาพก่อนหักค่าเผื่อนี้สงสัยจะสูญ             | 83,478   | 92,165 | 87,419  | (9.4)%          | (4.5)%       |
| อัตราส่วนเงินให้สินเชื่อโดยคุณภาพต่อเงินให้สินเชื่อรวม           | 3.5%     | 3.8%   | 3.9%    | (0.3)%          | (0.4)%       |
| เงินให้สินเชื่อโดยคุณภาพสุทธิ (หลังหักค่าเผื่อนี้สงสัยจะสูญ)     | 28,206   | 27,166 | 26,576  | 3.8%            | 6.1%         |
| อัตราส่วนเงินให้สินเชื่อโดยคุณภาพสุทธิต่อเงินให้สินเชื่อรวมสุทธิ | 1.2%     | 1.2%   | 1.2%    | -               | -            |
| อัตราส่วนค่าเผื่อนี้สงสัยจะสูญต่อสำรองขั้นต่ำ                    | 221.6%   | 199.6% | 200.0%  | 22.0%           | 21.6%        |
| อัตราส่วนค่าเผื่อนี้สงสัยจะสูญต่อเงินให้สินเชื่อโดยคุณภาพ        | 176.3%   | 159.3% | 160.2%  | 17.0%           | 16.1%        |

ณ สิ้นเดือนมิถุนายน 2561 ธนาคารและบริษัทย่อยมีเงินให้สินเชื่อโดยคุณภาพจำนวน 83,478 ล้านบาท ลดลง 3,941 ล้านบาท หรือร้อยละ 4.5 จาก ณ สิ้นเดือนธันวาคม 2560 โดยมีอัตราส่วนเงินให้สินเชื่อโดยคุณภาพต่อเงินให้สินเชื่อรวมอยู่ที่ร้อยละ 3.5

ธนาคารและบริษัทย่อยมีค่าเผื่อนี้สงสัยจะสูญ ณ สิ้นเดือนมิถุนายน 2561 จำนวน 147,164 ล้านบาท โดยมีสำรองขั้นต่ำตามเกณฑ์ของธนาคารแห่งประเทศไทยจำนวน 66,409 ล้านบาท คิดเป็นอัตราส่วนค่าเผื่อนี้สงสัยจะสูญต่อสำรองขั้นต่ำเท่ากับร้อยละ 221.6 ทั้งนี้ อัตราส่วนค่าเผื่อนี้สงสัยจะสูญต่อเงินให้สินเชื่อโดยคุณภาพ ณ สิ้นเดือนมิถุนายน 2561 เท่ากับร้อยละ 176.3

#### เงินลงทุนสุทธิ

ณ วันที่ 30 มิถุนายน 2561 ธนาคารและบริษัทย่อยมีเงินลงทุนสุทธิจำนวน 587,788 ล้านบาท เพิ่มขึ้นจาก ณ สิ้นเดือนมีนาคม 2561 จำนวน 64,529 ล้านบาท หรือร้อยละ 12.3 ส่วนใหญ่จากเงินลงทุนเพื่อขาย ขณะที่ลดลงจาก ณ สิ้นเดือนธันวาคม 2560 จำนวน 3,932 ล้านบาท โดยมีเงินลงทุนเพื่อขายลดลง ขณะที่เงินลงทุนเพื่อค้าและตราสารหนี้ที่จะถึงจนครบกำหนดเพิ่มขึ้น

หน่วย : ล้านบาท

| เงินลงทุน                    | มิถุนายน | มีนาคม  | ธันวาคม | เปลี่ยนแปลง (%) |              |
|------------------------------|----------|---------|---------|-----------------|--------------|
|                              | 2561     | 2561    | 2560    | มีนาคม 2561     | ธันวาคม 2560 |
| จำแนกตามประเภทการถือครอง     |          |         |         |                 |              |
| เงินลงทุนเพื่อค้า            | 20,817   | 17,880  | 15,113  | 16.4%           | 37.7%        |
| เงินลงทุนเพื่อขาย            | 521,204  | 463,842 | 533,651 | 12.4%           | (2.3)%       |
| ตราสารหนี้ที่จะถึงจนครบกำหนด | 15,326   | 10,752  | 11,233  | 42.5%           | 36.4%        |
| เงินลงทุนทั่วไป              | 30,441   | 30,785  | 31,723  | (1.1)%          | (4.0)%       |
| รวมเงินลงทุนสุทธิ            | 587,788  | 523,259 | 591,720 | 12.3%           | (0.7)%       |

ธนาคารและบริษัทย่อยมีเงินลงทุนสุทธิส่วนใหญ่เป็นเงินลงทุนในหลักทรัพย์รัฐบาลและรัฐวิสาหกิจ ซึ่ง ณ วันที่ 30 มิถุนายน 2561 มีจำนวน 317,062 ล้านบาท คิดเป็นร้อยละ 53.9 ของเงินลงทุนทั้งหมด ส่วนที่เหลือเป็นเงินลงทุนในตราสารหนี้ต่างประเทศจำนวน 97,120 ล้านบาท และตราสารหนี้ภาคเอกชนจำนวน 56,929 ล้านบาท และเงินลงทุนสุทธิในตราสารทุนจำนวน 108,139 ล้านบาท



หน่วย : ล้านบาท

| เงินลงทุน *                   | มิถุนายน 2561  |               | มีนาคม 2561    |               | ธันวาคม 2560   |               | เปลี่ยนแปลง (%) |               |
|-------------------------------|----------------|---------------|----------------|---------------|----------------|---------------|-----------------|---------------|
|                               | จำนวน          | สัดส่วน       | จำนวน          | สัดส่วน       | จำนวน          | สัดส่วน       | มีนาคม 2561     | ธันวาคม 2560  |
| จำแนกตามระยะเวลาที่ครบกำหนด   |                |               |                |               |                |               |                 |               |
| ภายใน 1 ปี                    | 107,579        | 18.3%         | 81,259         | 15.5%         | 71,982         | 12.1%         | 32.4%           | 49.5%         |
| เกินกว่า 1 ปี แต่ไม่เกิน 5 ปี | 354,140        | 60.1%         | 307,531        | 58.6%         | 375,910        | 63.4%         | 15.2%           | (5.8)%        |
| เกินกว่า 5 ปี                 | 21,524         | 3.6%          | 23,531         | 4.5%          | 24,597         | 4.2%          | (8.5)%          | (12.5)%       |
| ไม่มีกำหนดระยะเวลา            | 105,954        | 18.0%         | 112,433        | 21.4%         | 120,691        | 20.3%         | (5.8)%          | (12.2)%       |
| <b>รวมเงินลงทุนสุทธิ</b>      | <b>589,197</b> | <b>100.0%</b> | <b>524,754</b> | <b>100.0%</b> | <b>593,180</b> | <b>100.0%</b> | <b>12.3%</b>    | <b>(0.7)%</b> |

\* รวมเงินลงทุนสุทธิในบริษัทร่วม

หากพิจารณาตามระยะเวลาคงเหลือของเงินลงทุนสุทธิ (รวมเงินลงทุนสุทธิในบริษัทร่วม) ณ วันที่ 30 มิถุนายน 2561 จำแนกได้เป็นส่วนที่มีระยะเวลาคงเหลือภายใน 1 ปี จำนวน 107,579 ล้านบาท ส่วนที่มีระยะเวลาคงเหลือเกินกว่า 1 ปี แต่ไม่เกิน 5 ปี จำนวน 354,140 ล้านบาท ส่วนที่มีระยะเวลาคงเหลือเกินกว่า 5 ปี จำนวน 21,524 ล้านบาท และส่วนที่ไม่มีกำหนดระยะเวลา จำนวน 105,954 ล้านบาท

## หนี้สินและส่วนของผู้ถือหุ้น

หน่วย : ล้านบาท

| รายการ                         | มิถุนายน         | มีนาคม           | ธันวาคม          | เปลี่ยนแปลง (%) |               |
|--------------------------------|------------------|------------------|------------------|-----------------|---------------|
|                                | 2561             | 2561             | 2560             | มีนาคม 2561     | ธันวาคม 2560  |
| เงินรับฝาก                     | 2,349,857        | 2,334,078        | 2,310,743        | 0.7%            | 1.7%          |
| รายการระหว่างธนาคารและตลาดเงิน | 204,367          | 213,009          | 133,584          | (4.1)%          | 53.0%         |
| ตราสารหนี้ที่ออกและเงินกู้ยืม  | 95,766           | 89,777           | 107,190          | 6.7%            | (10.7)%       |
| <b>รวมหนี้สิน</b>              | <b>2,775,166</b> | <b>2,768,225</b> | <b>2,674,303</b> | <b>0.3%</b>     | <b>3.8%</b>   |
| <b>ส่วนของผู้ถือหุ้น *</b>     | <b>399,850</b>   | <b>405,462</b>   | <b>401,724</b>   | <b>(1.4)%</b>   | <b>(0.5)%</b> |

\* ส่วนที่เป็นของธนาคาร

หนี้สินรวม ณ วันที่ 30 มิถุนายน 2561 มีจำนวน 2,775,166 ล้านบาท เพิ่มขึ้น 6,941 ล้านบาท หรือร้อยละ 0.3 จาก ณ สิ้นเดือนมีนาคม 2561 โดยส่วนใหญ่เพิ่มขึ้นที่เงินรับฝากจำนวน 15,779 ล้านบาท หรือร้อยละ 0.7 และตราสารหนี้ที่ออกและเงินกู้ยืมเพิ่มขึ้น 5,989 ล้านบาท หรือร้อยละ 6.7 ขณะที่รายการระหว่างธนาคารและตลาดเงินลดลง 8,642 ล้านบาท หรือร้อยละ 4.1 จากเงินกู้ยืมตามธุรกรรมซื้อคืน

หากเทียบกับ ณ สิ้นเดือนธันวาคม 2560 หนี้สินรวมเพิ่มขึ้น 100,863 ล้านบาท หรือร้อยละ 3.8 โดยเพิ่มขึ้นมากที่สุดที่รายการระหว่างธนาคารและตลาดเงินจำนวน 70,783 ล้านบาท หรือร้อยละ 53.0 ส่วนใหญ่เพิ่มขึ้นจากเงินกู้ยืมตามธุรกรรมซื้อคืนและธุรกรรมการกู้ยืม และเงินรับฝากเพิ่มขึ้น 39,114 ล้านบาท หรือร้อยละ 1.7 ขณะที่ตราสารหนี้ที่ออกและเงินกู้ยืมลดลง 11,424 ล้านบาท หรือร้อยละ 10.7



## เงินรับฝาก

หน่วย : ล้านบาท

| เงินรับฝาก<br>จำแนกตามประเภทเงินรับฝาก | มิถุนายน 2561    |               | มีนาคม 2561      |               | ธันวาคม 2560     |               | เปลี่ยนแปลง (%) |              |
|----------------------------------------|------------------|---------------|------------------|---------------|------------------|---------------|-----------------|--------------|
|                                        | จำนวน            | สัดส่วน       | จำนวน            | สัดส่วน       | จำนวน            | สัดส่วน       | มีนาคม 2561     | ธันวาคม 2560 |
| กระแสรายวัน                            | 102,856          | 4.4%          | 110,531          | 4.7%          | 106,184          | 4.6%          | (6.9)%          | (3.1)%       |
| ออมทรัพย์                              | 1,111,254        | 47.3%         | 1,089,645        | 46.7%         | 1,065,928        | 46.1%         | 2.0%            | 4.3%         |
| ประจำ *                                | 1,135,747        | 48.3%         | 1,133,902        | 48.6%         | 1,138,631        | 49.3%         | 0.2%            | (0.3)%       |
| <b>รวมเงินรับฝาก</b>                   | <b>2,349,857</b> | <b>100.0%</b> | <b>2,334,078</b> | <b>100.0%</b> | <b>2,310,743</b> | <b>100.0%</b> | <b>0.7%</b>     | <b>1.7%</b>  |
| อัตราส่วนเงินให้สินเชื่อต่อเงินรับฝาก  |                  | <b>87.9%</b>  |                  | <b>84.8%</b>  |                  | <b>86.7%</b>  | <b>3.1%</b>     | <b>1.2%</b>  |

\* รวมบัตรเงินฝาก

ณ วันที่ 30 มิถุนายน 2561 ธนาคารและบริษัทย่อยมีเงินรับฝากจำนวน 2,349,857 ล้านบาท เพิ่มขึ้นจากสิ้นเดือนมีนาคม 2561 จำนวน 15,779 ล้านบาท หรือร้อยละ 0.7 โดยเงินรับฝากออมทรัพย์เพิ่มขึ้นร้อยละ 2.0 เป็นผลจากการเพิ่มสัดส่วนเงินรับฝากที่มีต้นทุนต่ำอย่างต่อเนื่อง

หากเทียบกับ ณ สิ้นเดือนธันวาคม 2560 เงินรับฝากเพิ่มขึ้น 39,114 ล้านบาท หรือร้อยละ 1.7 จากเงินรับฝากออมทรัพย์เพิ่มขึ้นร้อยละ 4.3

## ตราสารหนี้ที่ออกและเงินกู้ยืม

หน่วย : ล้านบาท

| ตราสารหนี้ที่ออกและเงินกู้ยืม<br>จำแนกตามประเภทตราสาร | มิถุนายน 2561  |               | มีนาคม 2561   |               | ธันวาคม 2560   |               | เปลี่ยนแปลง (%) |                |
|-------------------------------------------------------|----------------|---------------|---------------|---------------|----------------|---------------|-----------------|----------------|
|                                                       | จำนวน          | สัดส่วน       | จำนวน         | สัดส่วน       | จำนวน          | สัดส่วน       | มีนาคม 2561     | ธันวาคม 2560   |
| หุ้นกู้ไม่ด้อยสิทธิและไม่มีหลักประกัน                 | 86,231         | 84.9%         | 81,219        | 84.9%         | 98,003         | 86.6%         | 6.2%            | (12.0)%        |
| หุ้นกู้ด้อยสิทธิประเภทไม่มีหลักประกัน                 | 14,916         | 14.7%         | 14,049        | 14.7%         | 14,692         | 13.0%         | 6.2%            | 1.5%           |
| ตั๋วแลกเงิน                                           | 25             | 0.1%          | 26            | 0.1%          | 26             | 0.1%          | (3.8)%          | (3.8)%         |
| อื่นๆ                                                 | 391            | 0.3%          | 334           | 0.3%          | 384            | 0.3%          | 17.1%           | 1.8%           |
| <b>รวมตราสารหนี้ที่ออกและเงินกู้ยืมก่อนหักส่วนลด</b>  | <b>101,563</b> | <b>100.0%</b> | <b>95,628</b> | <b>100.0%</b> | <b>113,105</b> | <b>100.0%</b> | <b>6.2%</b>     | <b>(10.2)%</b> |
| หัก ส่วนลดมูลค่าเงินกู้ยืม                            | 5,797          |               | 5,851         |               | 5,915          |               | (0.9)%          | (2.0)%         |
| <b>รวมตราสารหนี้ที่ออกและเงินกู้ยืม</b>               | <b>95,766</b>  |               | <b>89,777</b> |               | <b>107,190</b> |               | <b>6.7%</b>     | <b>(10.7)%</b> |

ธนาคารและบริษัทย่อยมีตราสารหนี้ที่ออกและเงินกู้ยืม ณ วันที่ 30 มิถุนายน 2561 จำนวน 95,766 ล้านบาท เพิ่มขึ้น 5,989 ล้านบาท จากสิ้นเดือนมีนาคม 2561 เป็นผลจากการเพิ่มขึ้นของมูลค่าหุ้นกู้สกุลเงินต่างประเทศ สาเหตุหลักเกิดจากค่าเงินบาทอ่อนค่า ขณะที่ลดลงจากสิ้นเดือนธันวาคม 2560 จำนวน 11,424 ล้านบาท สาเหตุหลักเกิดจากการครบกำหนดไถ่ถอนของหุ้นกู้ไม่ด้อยสิทธิและไม่มีหลักประกันจำนวน 400 ล้านดอลลาร์สหรัฐฯ เมื่อวันที่ 28 มีนาคม 2561

## ส่วนของผู้ถือหุ้น

ส่วนของผู้ถือหุ้นที่เป็นของธนาคาร ณ วันที่ 30 มิถุนายน 2561 มีจำนวน 399,850 ล้านบาท ลดลง 1,874 ล้านบาท หรือร้อยละ 0.5 จาก ณ สิ้นปี 2560 ส่วนใหญ่จากกำไรสุทธิส่วนที่เป็นของธนาคารสำหรับงวดแรกปี 2561 จำนวน 18,199 ล้านบาท สุทธิด้วยการจ่ายปันผลจำนวน 8,350 ล้านบาท (4.50 บาทต่อหุ้น) ตามมติที่ประชุมผู้ถือหุ้นเมื่อวันที่ 12 เมษายน 2561 ขณะที่มีการวัดมูลค่าเงินลงทุนเพื่อขายลดลง 11,630 ล้านบาท



**หนี้สินที่อาจเกิดขึ้นในภายหลัง**

หน่วย : ล้านบาท

| รายการ                                           | มิถุนายน       | มีนาคม         | ธันวาคม        | เปลี่ยนแปลง (%) |              |
|--------------------------------------------------|----------------|----------------|----------------|-----------------|--------------|
|                                                  | 2561           | 2561           | 2560           | มีนาคม 2561     | ธันวาคม 2560 |
| การรับอวัลด์เงิน                                 | 7,620          | 8,169          | 8,187          | (6.7)%          | (6.9)%       |
| การค้าประกันการกู้ยืม                            | 26,325         | 19,650         | 20,445         | 34.0%           | 28.8%        |
| ภาระตามตั๋วแลกเงินค่าสินค้าเข้าที่ยังไม่ครบกำหนด | 17,681         | 15,307         | 16,394         | 15.5%           | 7.9%         |
| เล็ดเตอร์ออฟเครดิต                               | 35,857         | 34,226         | 31,803         | 4.8%            | 12.7%        |
| ภาระผูกพันอื่น                                   |                |                |                |                 |              |
| การค้าประกันการจำหน่ายตราสารหรือหลักทรัพย์       | 249            | 1,199          | 1,098          | (79.2)%         | (77.3)%      |
| วงเงินเบิกเกินบัญชีที่ลูกค้ายังไม่ได้ถอน         | 173,813        | 173,600        | 174,083        | 0.1%            | (0.2)%       |
| การค้าประกันอื่น                                 | 260,047        | 261,731        | 259,314        | (0.6)%          | 0.3%         |
| อื่นๆ                                            | 101,232        | 113,920        | 88,622         | (11.1)%         | 14.2%        |
| <b>รวมหนี้สินที่อาจเกิดขึ้นในภายหลัง</b>         | <b>622,824</b> | <b>627,802</b> | <b>599,946</b> | <b>(0.8)%</b>   | <b>3.8%</b>  |

ณ วันที่ 30 มิถุนายน 2561 ธนาคารและบริษัทย่อยมีหนี้สินที่อาจเกิดขึ้นในภายหลังจำนวน 622,824 ล้านบาท ลดลง 4,978 ล้านบาท หรือร้อยละ 0.8 จาก ณ สิ้นเดือนมีนาคม 2561 จากการลดลงของภาระผูกพันอื่นๆ ขณะที่การค้าประกันการกู้ยืมเพิ่มขึ้น

หากเทียบกับ ณ สิ้นเดือนธันวาคม 2560 หนี้สินที่อาจเกิดขึ้นในภายหลังเพิ่มขึ้น 22,878 ล้านบาท โดยส่วนใหญ่เป็นการเพิ่มขึ้นจากภาระผูกพันอื่นๆ และการค้าประกันการกู้ยืม

**แหล่งที่มาและใช้ไปของเงินทุน**

ณ วันที่ 30 มิถุนายน 2561 ธนาคารและบริษัทย่อยมีแหล่งที่มาของเงินทุนที่สำคัญประกอบด้วย เงินรับฝากจำนวน 2,349,857 ล้านบาท หรือคิดเป็นร้อยละ 74.0 ส่วนของเจ้าของส่วนที่เป็นของธนาคารจำนวน 399,850 ล้านบาท หรือคิดเป็นร้อยละ 12.6 รายการระหว่างธนาคารและตลาดเงินด้านหนี้สินจำนวน 204,367 ล้านบาท หรือคิดเป็นร้อยละ 6.4 และตราสารหนี้ที่ออกและเงินกู้ยืมจำนวน 95,766 ล้านบาท หรือคิดเป็นร้อยละ 3.0

สำหรับแหล่งใช้ไปของเงินทุนของธนาคารและบริษัทย่อยที่สำคัญประกอบด้วย เงินให้สินเชื่อจำนวน 2,065,487 ล้านบาท หรือคิดเป็นร้อยละ 65.0 รายการระหว่างธนาคารและตลาดเงินสุทธิด้านสินทรัพย์จำนวน 494,489 ล้านบาท หรือคิดเป็นร้อยละ 15.6 และเงินลงทุนสุทธิ (รวมเงินลงทุนสุทธิในบริษัทร่วม) จำนวน 589,197 ล้านบาท หรือคิดเป็นร้อยละ 18.6



## เงินกองทุนและอัตราส่วนเงินกองทุนต่อสินทรัพย์เสี่ยง

งบการเงินรวม

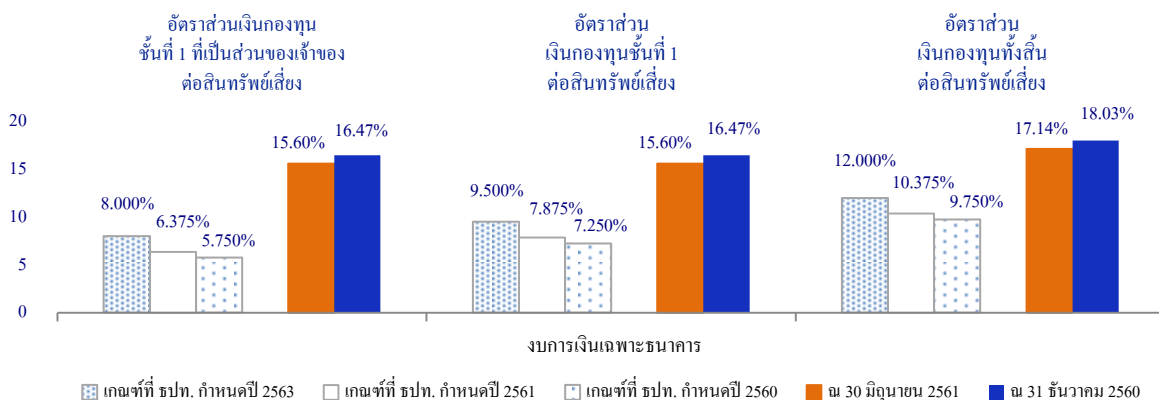
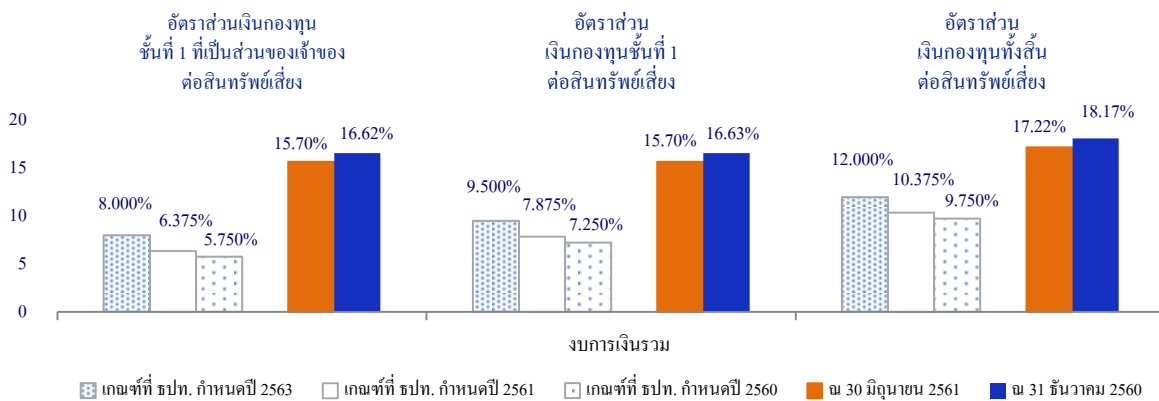
หน่วย : ล้านบาท

| รายการ                                       | เงินกองทุน    |             |              | อัตราส่วนเงินกองทุนต่อสินทรัพย์เสี่ยง |             |              |
|----------------------------------------------|---------------|-------------|--------------|---------------------------------------|-------------|--------------|
|                                              | มิถุนายน 2561 | มีนาคม 2561 | ธันวาคม 2560 | มิถุนายน 2561                         | มีนาคม 2561 | ธันวาคม 2560 |
| เงินกองทุนทั้งสิ้น                           | 412,875       | 412,920     | 419,580      | 17.22%                                | 17.97%      | 18.17%       |
| เงินกองทุนชั้นที่ 1                          | 376,407       | 377,563     | 383,942      | 15.70%                                | 16.43%      | 16.63%       |
| เงินกองทุนชั้นที่ 1 ที่เป็นส่วนของผู้ถือหุ้น | 376,348       | 377,512     | 383,841      | 15.70%                                | 16.43%      | 16.62%       |

## งบการเงินเฉพาะธนาคาร

หน่วย : ล้านบาท

| รายการ                                       | เงินกองทุน    |             |              | อัตราส่วนเงินกองทุนต่อสินทรัพย์เสี่ยง |             |              |
|----------------------------------------------|---------------|-------------|--------------|---------------------------------------|-------------|--------------|
|                                              | มิถุนายน 2561 | มีนาคม 2561 | ธันวาคม 2560 | มิถุนายน 2561                         | มีนาคม 2561 | ธันวาคม 2560 |
| เงินกองทุนทั้งสิ้น                           | 397,219       | 398,084     | 404,226      | 17.14%                                | 17.86%      | 18.03%       |
| เงินกองทุนชั้นที่ 1                          | 361,544       | 363,436     | 369,261      | 15.60%                                | 16.30%      | 16.47%       |
| เงินกองทุนชั้นที่ 1 ที่เป็นส่วนของผู้ถือหุ้น | 361,544       | 363,436     | 369,261      | 15.60%                                | 16.30%      | 16.47%       |







ภายใต้หลักเกณฑ์ Basel III ธนาคารแห่งประเทศไทยกำหนดให้ธนาคารพาณิชย์ที่จดทะเบียนในประเทศไทยและกลุ่มธุรกิจทางการเงินของธนาคารพาณิชย์ดำรงเงินกองทุนขั้นต่ำเป็น 3 อัตราส่วน ได้แก่ อัตราส่วนเงินกองทุนชั้นที่ 1 ที่เป็นส่วนของผู้ถือหุ้นต่อสินทรัพย์เสี่ยงไม่ต่ำกว่าร้อยละ 4.50 อัตราส่วนเงินกองทุนชั้นที่ 1 ต่อสินทรัพย์เสี่ยงไม่ต่ำกว่าร้อยละ 6.00 และอัตราส่วนเงินกองทุนทั้งสิ้นต่อสินทรัพย์เสี่ยงไม่ต่ำกว่าร้อยละ 8.50 นอกจากนี้ ยังกำหนดให้ดำรงอัตราส่วนเงินกองทุนส่วนเพิ่มเพื่อรองรับผลขาดทุนในภาวะวิกฤต (Capital Conservation Buffer) เพิ่มเติมจากการดำรงอัตราส่วนเงินกองทุนขั้นต่ำ ซึ่ง ธปท. กำหนดนโยบายให้ทยอยดำรงอัตราส่วนเงินกองทุนส่วนเพิ่มอีกมากกว่าร้อยละ 0.625 ในแต่ละปี เริ่มตั้งแต่วันที่ 1 มกราคม 2559 จนอัตราส่วนเพิ่มมากกว่าร้อยละ 2.50 ตั้งแต่วันที่ 1 มกราคม 2562 เป็นต้นไป โดยอัตราส่วนขั้นต่ำและส่วนเพิ่มตามเกณฑ์ที่ ธปท. กำหนดสำหรับปี 2561 ธนาคารต้องดำรงอัตราส่วนเงินกองทุนชั้นที่ 1 ที่เป็นส่วนของผู้ถือหุ้นต่อสินทรัพย์เสี่ยงมากกว่าร้อยละ 6.375 อัตราส่วนเงินกองทุนชั้นที่ 1 ต่อสินทรัพย์เสี่ยงมากกว่าร้อยละ 7.875 และอัตราส่วนเงินกองทุนทั้งสิ้นต่อสินทรัพย์เสี่ยงมากกว่าร้อยละ 10.375 นอกจากนี้ ธปท. ได้ออกประกาศเรื่อง แนวทางการระบุและกำกับดูแลธนาคารพาณิชย์ที่มีนัยต่อความเสี่ยงเชิงระบบ (Domestic Systemically Important Banks: D-SIBs) โดยกำหนดให้ธนาคารในฐานะธนาคารพาณิชย์ที่มีนัยต่อความเสี่ยงเชิงระบบต้องดำรงเงินกองทุนส่วนเพิ่มเพื่อรองรับความเสียหาย (Higher Loss Absorbency) โดยให้ทยอยดำรงอัตราส่วนเงินกองทุนส่วนเพิ่มอีกร้อยละ 0.50 ในแต่ละปี เริ่มตั้งแต่วันที่ 1 มกราคม 2562 จนอัตราส่วนเพิ่มเป็นร้อยละ 1.00 ตั้งแต่วันที่ 1 มกราคม 2563 เป็นต้นไป

ณ วันที่ 30 มิถุนายน 2561 ธนาคารและบริษัทย่อยมีเงินกองทุนตามกฎหมายจำนวน 412,875 ล้านบาท เงินกองทุนชั้นที่ 1 ที่เป็นส่วนของผู้ถือหุ้นจำนวน 376,348 ล้านบาท และเงินกองทุนชั้นที่ 1 จำนวน 376,407 ล้านบาท คิดเป็นอัตราส่วนเงินกองทุนทั้งสิ้นต่อสินทรัพย์เสี่ยงร้อยละ 17.22 อัตราส่วนเงินกองทุนชั้นที่ 1 ที่เป็นส่วนของผู้ถือหุ้นต่อสินทรัพย์เสี่ยงร้อยละ 15.70 และอัตราส่วนเงินกองทุนชั้นที่ 1 ต่อสินทรัพย์เสี่ยงร้อยละ 15.70 หากนับรวมกำไรสุทธิสำหรับงวด 6 เดือน สิ้นสุดวันที่ 30 มิถุนายน 2561 เข้าเป็นเงินกองทุน อัตราส่วนเงินกองทุนทั้งสิ้น อัตราส่วนเงินกองทุนชั้นที่ 1 ที่เป็นส่วนของผู้ถือหุ้น และอัตราส่วนเงินกองทุนชั้นที่ 1 ต่อสินทรัพย์เสี่ยงจะอยู่ในระดับร้อยละ 18.00 ร้อยละ 16.48 และร้อยละ 16.48 ตามลำดับ

**การดำรงสินทรัพย์สภาพคล่อง**

| รายการ                              | มิถุนายน 2561 | มีนาคม 2561 | ธันวาคม 2560 |
|-------------------------------------|---------------|-------------|--------------|
| สินทรัพย์สภาพคล่อง (ล้านบาท)        | 1,092,475     | 1,173,948   | 1,051,982    |
| สินทรัพย์สภาพคล่อง/สินทรัพย์รวม (%) | 34.4          | 37.0        | 34.2         |
| สินทรัพย์สภาพคล่อง/เงินรับฝาก (%)   | 46.5          | 50.3        | 45.5         |

สินทรัพย์สภาพคล่องของธนาคารและบริษัทย่อย ประกอบด้วย เงินสด รายการระหว่างธนาคารและตลาดเงิน สุทธิ สิทธิในการเรียกคืนหลักทรัพย์ เงินลงทุนเพื่อค้า และเงินลงทุนเพื่อขาย ซึ่ง ณ วันที่ 30 มิถุนายน 2561 มีสินทรัพย์สภาพคล่องรวม 1,092,475 ล้านบาท ลดลง 81,473 ล้านบาท หรือร้อยละ 6.9 จาก ณ สิ้นเดือนมีนาคม 2561 ส่วนใหญ่จากรายการระหว่างธนาคารและตลาดเงินสุทธิลดลง 139,748 ล้านบาท ขณะที่เงินลงทุนเพื่อขายเพิ่มขึ้น 57,362 ล้านบาท

หากเทียบกับ ณ สิ้นเดือนธันวาคม 2560 สินทรัพย์สภาพคล่องเพิ่มขึ้น 40,493 ล้านบาท หรือร้อยละ 3.8 ที่สำคัญคือรายการระหว่างธนาคารและตลาดเงินเพิ่มขึ้น 56,751 ล้านบาท และเงินลงทุนเพื่อค้าเพิ่มขึ้น 5,704 ล้านบาท ขณะที่เงินลงทุนเพื่อขายลดลง 12,447 ล้านบาท และเงินสดลดลง 9,549 ล้านบาท



อันดับความน่าเชื่อถือ

ณ วันที่ 30 มิถุนายน 2561 สถาบันจัดอันดับความน่าเชื่อถือยังคงยืนยันชั้นอันดับความน่าเชื่อถือของธนาคารคงที่จากสิ้นเดือนมีนาคม 2561 และสิ้นปี 2560 โดยภาพรวมอันดับความน่าเชื่อถือของธนาคารมีรายละเอียดดังนี้

| สถาบันจัดอันดับความน่าเชื่อถือ *         | 30 มิถุนายน 2561 | 31 มีนาคม 2561 | 31 ธันวาคม 2560 |
|------------------------------------------|------------------|----------------|-----------------|
| <b>Moody's Investors Service</b>         |                  |                |                 |
| ระยะยาว                                  | Baa1             | Baa1           | Baa1            |
| ระยะสั้น                                 | P-2              | P-2            | P-2             |
| ตราสารหนี้ไม่ค้ำยสิทธิและไม่มีหลักประกัน | Baa1             | Baa1           | Baa1            |
| ตราสารหนี้ค้ำยสิทธิ                      | Baa3             | Baa3           | Baa3            |
| ความแข็งแกร่งทางการเงิน (BCA)            | baa2             | baa2           | baa2            |
| แนวโน้ม                                  | มีเสถียรภาพ      | มีเสถียรภาพ    | มีเสถียรภาพ     |
| <b>Standard &amp; Poor's</b>             |                  |                |                 |
| ระยะยาว                                  | BBB+             | BBB+           | BBB+            |
| ระยะสั้น                                 | A-2              | A-2            | A-2             |
| ตราสารหนี้ไม่ค้ำยสิทธิและไม่มีหลักประกัน | BBB+             | BBB+           | BBB+            |
| ตราสารหนี้ค้ำยสิทธิ                      | BBB              | BBB            | BBB             |
| ความแข็งแกร่งทางการเงิน (SACP)           | bbb              | bbb            | bbb             |
| แนวโน้ม                                  | มีเสถียรภาพ      | มีเสถียรภาพ    | มีเสถียรภาพ     |
| <b>Fitch Ratings</b>                     |                  |                |                 |
| <b>อันดับความน่าเชื่อถือสากล</b>         |                  |                |                 |
| ระยะยาว                                  | BBB+             | BBB+           | BBB+            |
| ระยะสั้น                                 | F2               | F2             | F2              |
| ตราสารหนี้ไม่ค้ำยสิทธิและไม่มีหลักประกัน | BBB+             | BBB+           | BBB+            |
| ตราสารหนี้ค้ำยสิทธิ                      | BBB              | BBB            | BBB             |
| ความแข็งแกร่งทางการเงิน (VR)             | bbb+             | bbb+           | bbb+            |
| แนวโน้ม                                  | มีเสถียรภาพ      | มีเสถียรภาพ    | มีเสถียรภาพ     |
| <b>อันดับความน่าเชื่อถือภายในประเทศ</b>  |                  |                |                 |
| ระยะยาว                                  | AA+(tha)         | AA+(tha)       | AA+(tha)        |
| ระยะสั้น                                 | F1+(tha)         | F1+(tha)       | F1+(tha)        |
| แนวโน้ม                                  | มีเสถียรภาพ      | มีเสถียรภาพ    | มีเสถียรภาพ     |

\* อันดับความน่าเชื่อถือระยะยาว ซึ่งถือเป็นระดับที่น่าลงทุน (Investment Grade) สำหรับสถาบันจัดอันดับความน่าเชื่อถือ Moody's Investors Service, Standard & Poor's และ Fitch Ratings คือระดับตั้งแต่ Baa3, BBB- และ BBB- ตามลำดับ ขณะที่ในกรณีของอันดับความน่าเชื่อถือระยะสั้นนั้น ระดับที่น่าลงทุนสำหรับสถาบันจัดอันดับความน่าเชื่อถือ Moody's Investors Service, Standard & Poor's และ Fitch Ratings จะได้แก่ระดับตั้งแต่ P-3, A-3 และ F3 ตามลำดับ