



## สรุปผลการดำเนินงานของธนาคารและบริษัทย่อย สำหรับไตรมาสสิ้นสุดวันที่ 31 มีนาคม 2561

เศรษฐกิจไทยในช่วงที่ผ่านมามีแนวโน้มขยายตัวได้ต่อเนื่อง โดยมีปัจจัยสนับสนุนหลักจากการส่งออกสินค้าและภาคการท่องเที่ยว สอดคล้องกับการขยายตัวของอุปสงค์ต่างประเทศ โครงสร้างเศรษฐกิจไทยอยู่ในช่วงเปลี่ยนผ่านไปยังเศรษฐกิจที่ขับเคลื่อนด้วยนวัตกรรม นอกจากนี้ยังมีการลงทุนโครงสร้างพื้นฐานขนาดใหญ่ของรัฐบาลที่มีแผนให้ประเทศไทยเป็นศูนย์กลางด้านโลจิสติกส์ของภูมิภาคเอเชียตะวันออกเฉียงใต้ พัฒนาการดังกล่าวสอดคล้องกับแนวโน้มสำคัญสามประการที่ธนาคารตระหนัก และใช้เป็นแนวทางในการดำเนินกิจการในช่วงหลายปีที่ผ่านมา ได้แก่ การรวมกลุ่มทางเศรษฐกิจในภูมิภาค การขยายตัวของเมือง และการเข้าสู่ยุคดิจิทัล ด้วยปรัชญาการดำเนินธุรกิจของธนาคารในความเป็น “เพื่อนคู่คิด มิตรคู่บ้าน” ธนาคารจึงพร้อมเคียงข้างลูกค้าทุกการเปลี่ยนแปลง ในขณะเดียวกัน ธนาคารยังคงแนวทางการบริหารฐานะการเงินด้วยความรอบคอบและระมัดระวัง ควบคู่กับการรักษาสภาพคล่องและเงินกองทุนให้อยู่ในระดับที่สามารถรองรับการขยายธุรกิจในอนาคตและความไม่แน่นอนที่อาจจะเกิดขึ้น เพื่อให้ธนาคารมีเสถียรภาพทางการเงินที่ยั่งยืน

สำหรับไตรมาส 1 ปี 2561 ธนาคารกรุงเทพและบริษัทย่อยมีรายได้ดอกเบี้ยสุทธิ จำนวน 17,123 ล้านบาท เพิ่มขึ้นร้อยละ 5.2 เทียบกับไตรมาส 1 ปี 2560 และส่วนต่างอัตราดอกเบี้ยสุทธิอยู่ที่ร้อยละ 2.34 สำหรับรายได้ที่มีใช้ดอกเบี้ยมีจำนวน 14,414 ล้านบาท เพิ่มขึ้นร้อยละ 31.8 สาเหตุหลักจากการเพิ่มขึ้นของรายได้ค่าธรรมเนียมและบริการสุทธิและกำไรสุทธิจากเงินลงทุนรายได้ค่าธรรมเนียมและบริการสุทธิเพิ่มขึ้นส่วนใหญ่จากค่าธรรมเนียมบริการกองทุนรวม และค่าธรรมเนียมจากการอำวนยสินเชื่อ สำหรับค่าใช้จ่ายจากการดำเนินงานมีจำนวน 12,594 ล้านบาท เพิ่มขึ้นร้อยละ 13.6 ขณะที่อัตราส่วนค่าใช้จ่ายต่อรายได้จากการดำเนินงานลดลงเป็นร้อยละ 39.9 ส่งผลให้กำไรสุทธิส่วนที่เป็นของธนาคารมีจำนวน 9,005 ล้านบาท เพิ่มขึ้นร้อยละ 8.4 จากไตรมาส 1 ปีก่อน

ณ สิ้นเดือนมีนาคม 2561 ธนาคารมีเงินให้สินเชื่อจำนวน 1,978,511 ล้านบาท ลดลงร้อยละ 1.3 จากสิ้นปี 2560 จากสินเชื่อลูกค้าธุรกิจ สินเชื่อลูกค้าบุคคล และสินเชื่อกิจการต่างประเทศ สำหรับอัตราส่วนเงินให้สินเชื่อต่อคุณภาพต่อเงินให้สินเชื่อรวมอยู่ที่ร้อยละ 3.8 ขณะที่เงินสำรองค่าเผื่อนี้สงสัยจะสูญของธนาคารมีจำนวน 146,807 ล้านบาท ซึ่งอยู่ในระดับที่เพียงพอรองรับความไม่แน่นอนและกฎเกณฑ์ใหม่ที่จะเกิดขึ้น ตามหลักการตั้งสำรองด้วยความระมัดระวัง

ด้านเงินกองทุน หากนับกำไรสุทธิงวดกรกฎาคมถึงธันวาคม 2560 และกำไรสุทธิในไตรมาส 1 ปี 2561 หักด้วยเงินปันผลที่จะจ่ายในเดือนพฤษภาคม 2561 เข้าเป็นเงินกองทุน อัตราส่วนเงินกองทุนทั้งสิ้น อัตราส่วนเงินกองทุนชั้นที่ 1 ที่เป็นส่วนของเจ้าของ และอัตราส่วนเงินกองทุนชั้นที่ 1 ต่อสินทรัพย์เสี่ยงของธนาคารและบริษัทย่อยจะอยู่ในระดับประมาณร้อยละ 18.7 ร้อยละ 17.2 และร้อยละ 17.2 ตามลำดับ ซึ่งอยู่ในระดับที่สูงกว่าอัตราส่วนเงินกองทุนขั้นต่ำตามที่ธนาคารแห่งประเทศไทยกำหนด สำหรับส่วนของเจ้าของ ณ วันที่ 31 มีนาคม 2561 มีจำนวน 405,462 ล้านบาท มูลค่าตามบัญชีเท่ากับ 212.41 บาทต่อหุ้น เพิ่มขึ้น 1.96 บาท จากสิ้นปี 2560


**ผลการดำเนินงานของธนาคารและบริษัทย่อยที่สำคัญ**

หน่วย : ล้านบาท

รายการ	ไตรมาส		เปลี่ยนแปลง (%)		
	1/2561	4/2560	1/2560	4/2560	
กำไรสุทธิ *	9,005	8,496	8,305	6.0%	8.4%
กำไรต่อหุ้น (บาท)	4.72	4.45	4.35	6.0%	8.4%
ส่วนต่างอัตราดอกเบี้ยสุทธิ	2.34%	2.31%	2.35%	0.03%	(0.01)%
รายได้ค่าธรรมเนียมและบริการสุทธิ					
ต่อรายได้จากการดำเนินงาน	24.1%	27.3%	24.7%	(3.2)%	(0.6)%
อัตราส่วนค่าใช้จ่ายต่อรายได้จากการดำเนินงาน	39.9%	45.5%	40.7%	(5.6)%	(0.8)%
กำไรสุทธิต่อสินทรัพย์เฉลี่ย *	1.17%	1.10%	1.13%	0.07%	0.04%
กำไรสุทธิต่อส่วนของผู้ถือหุ้นเฉลี่ย *	9.05%	8.48%	8.81%	0.57%	0.24%

\* ส่วนที่เป็นของธนาคาร

หน่วย : ล้านบาท

รายการ	มีนาคม		ธันวาคม		
	2561	2560	2560	เปลี่ยนแปลง (%)	
เงินให้สินเชื่อ **	1,978,511	2,003,989	1,923,953	(1.3)%	2.8%
เงินรับฝาก	2,334,078	2,310,743	2,244,032	1.0%	4.0%
อัตราส่วนเงินให้สินเชื่อต่อเงินรับฝาก	84.8%	86.7%	85.7%	(1.9)%	(0.9)%
เงินให้สินเชื่อด้วยคุณภาพ	92,165	87,419	77,772	5.4%	18.5%
อัตราส่วนเงินให้สินเชื่อด้วยคุณภาพ					
ต่อเงินให้สินเชื่อรวม	3.8%	3.9%	3.5%	(0.1)%	0.3%
อัตราส่วนค่าเผื่อหนี้สงสัยจะสูญต่อ					
เงินให้สินเชื่อด้วยคุณภาพ	159.3%	160.2%	160.0%	(0.9)%	(0.7)%
อัตราส่วนเงินกองทุนทั้งสิ้น	18.0%	18.2%	18.3%	(0.2)%	(0.3)%

\*\* หักรายได้รอดัดบัญชี



## รายได้และค่าใช้จ่ายในการดำเนินงานของธนาคารและบริษัทย่อย

หน่วย : ล้านบาท

รายการ	ไตรมาส		เปลี่ยนแปลง (%)		
	1/2561	4/2560	1/2560	4/2560	
รายได้ดอกเบี้ยสุทธิ	17,123	16,955	16,277	1.0%	5.2%
รายได้ที่มีโชดดอกเบี้ย	14,414	11,789	10,939	22.3%	31.8%
ค่าใช้จ่ายจากการดำเนินงาน	12,594	13,089	11,082	(3.8)%	13.6%
ค่าใช้จ่ายหนี้สูญ หนี้สงสัยจะสูญ และ ขาดทุนจากการด้อยค่า	7,322	4,617	5,806	58.6%	26.1%
กำไรจากการดำเนินงานก่อนภาษีเงินได้	11,621	11,038	10,328	5.3%	12.5%
ภาษีเงินได้นิติบุคคล	2,522	2,457	1,951	2.6%	29.3%
กำไรสุทธิ	9,099	8,581	8,377	6.0%	8.6%
กำไรสุทธิ *	9,005	8,496	8,305	6.0%	8.4%
กำไรเบ็ดเสร็จรวม *	3,738	8,705	6,895	(57.1)%	(45.8)%

\* ส่วนที่เป็นของธนาคาร

ผลการดำเนินงานสำหรับไตรมาส 1 ปี 2561 เปรียบเทียบกับไตรมาส 4 ปี 2560 ธนาคารและบริษัทย่อยมีรายได้ดอกเบี้ยสุทธิเพิ่มขึ้น 168 ล้านบาท หรือร้อยละ 1.0 สาเหตุหลักจากการลดลงของค่าใช้จ่ายดอกเบี้ยเงินรับฝากส่วนใหญ่จากการลดลงของต้นทุนและปริมาณเงินรับฝากประจำ และค่าใช้จ่ายดอกเบี้ยตราสารหนี้ที่ออกและเงินกู้ยืมลดลงเป็นผลจากการได้ถอนหุ้นกู้ด้อยสิทธิ ครั้งที่ 1/2555 ก่อนวันครบกำหนดในเดือนธันวาคม 2560 นอกจากนี้รายได้ที่มีโชดดอกเบี้ยเพิ่มขึ้น 2,625 ล้านบาท หรือร้อยละ 22.3 ส่วนใหญ่จากกำไรสุทธิจากเงินลงทุนเพิ่มขึ้น ขณะที่รายได้จากเงินปันผลและรายได้ค่าธรรมเนียมและบริการสุทธิลดลง สำหรับค่าใช้จ่ายจากการดำเนินงานลดลง 495 ล้านบาท เป็นผลจากการลดลงของค่าใช้จ่ายอาคารสถานที่และอุปกรณ์ ขณะที่ค่าใช้จ่ายหนี้สูญและหนี้สงสัยจะสูญเพิ่มขึ้น 2,705 ล้านบาท หรือร้อยละ 58.6 จึงส่งผลให้มีกำไรสุทธิส่วนที่เป็นของธนาคารในไตรมาส 1 ปี 2561 จำนวน 9,005 ล้านบาท เพิ่มขึ้น 509 ล้านบาท หรือร้อยละ 6.0 จากไตรมาส 4 ปี 2560

หากเปรียบเทียบกับไตรมาส 1 ปี 2560 ธนาคารและบริษัทย่อยมีรายได้ดอกเบี้ยสุทธิเพิ่มขึ้น 846 ล้านบาท หรือร้อยละ 5.2 ปัจจัยหลักจากรายได้ดอกเบี้ยจากเงินให้สินเชื่อและรายการระหว่างธนาคารและตลาดเงินเพิ่มขึ้น ประกอบกับค่าใช้จ่ายดอกเบี้ยตราสารหนี้ที่ออกและเงินกู้ยืมลดลงจากการได้ถอนหุ้นกู้ด้อยสิทธิ ครั้งที่ 1/2555 ก่อนวันครบกำหนดในเดือนธันวาคม 2560 นอกจากนี้ รายได้ที่มีโชดดอกเบี้ยเพิ่มขึ้น 3,475 ล้านบาท หรือร้อยละ 31.8 สาเหตุหลักจากการเพิ่มขึ้นของกำไรสุทธิจากเงินลงทุนและรายได้ค่าธรรมเนียมและบริการสุทธิ ส่วนใหญ่จากค่าธรรมเนียมบริการกองทุนรวม และค่าธรรมเนียมจากการอำนวยความสะดวกสำหรับค่าใช้จ่ายหนี้สูญและหนี้สงสัยจะสูญเพิ่มขึ้น 1,516 ล้านบาท และค่าใช้จ่ายจากการดำเนินงานเพิ่มขึ้น 1,512 ล้านบาท หรือร้อยละ 13.6 จากการเพิ่มขึ้นของค่าใช้จ่ายอื่นๆ และค่าใช้จ่ายเกี่ยวกับพนักงาน เป็นผลให้กำไรสุทธิส่วนที่เป็นของธนาคารเพิ่มขึ้น 700 ล้านบาท หรือร้อยละ 8.4 จากไตรมาสเดียวกันของปีก่อน



## รายได้ดอกเบี้ยสุทธิ

หน่วย : ล้านบาท

รายการ	ไตรมาส		เปลี่ยนแปลง (%)		
	1/2561	4/2560	1/2560	4/2560	1/2560
<b>รายได้ดอกเบี้ย</b>					
เงินให้สินเชื่อ	22,366	22,465	21,828	(0.4)%	2.5%
รายการระหว่างธนาคารและตลาดเงิน	2,057	2,237	1,727	(8.0)%	19.1%
เงินลงทุน	2,160	2,158	2,094	0.1%	3.2%
<b>รวมรายได้ดอกเบี้ย</b>	<b>26,583</b>	<b>26,860</b>	<b>25,649</b>	<b>(1.0)%</b>	<b>3.6%</b>
<b>ค่าใช้จ่ายดอกเบี้ย</b>					
เงินรับฝาก	5,288	5,616	5,102	(5.8)%	3.6%
รายการระหว่างธนาคารและตลาดเงิน	405	310	257	30.6%	57.6%
เงินนำส่งสถาบันคุ้มครองเงินฝากและ กองทุนเพื่อการฟื้นฟูฯ	2,440	2,429	2,331	0.5%	4.7%
ตราสารหนี้ที่ออกและเงินกู้ยืม	1,327	1,550	1,682	(14.4)%	(21.1)%
<b>รวมค่าใช้จ่ายดอกเบี้ย</b>	<b>9,460</b>	<b>9,905</b>	<b>9,372</b>	<b>(4.5)%</b>	<b>0.9%</b>
<b>รายได้ดอกเบี้ยสุทธิ</b>	<b>17,123</b>	<b>16,955</b>	<b>16,277</b>	<b>1.0%</b>	<b>5.2%</b>
อัตราผลตอบแทนจากสินทรัพย์ที่ก่อให้เกิดรายได้	3.64%	3.66%	3.70%	(0.02)%	(0.06)%
ต้นทุนทางการเงิน	1.48%	1.54%	1.54%	(0.06)%	(0.06)%
ส่วนต่างอัตราดอกเบี้ยสุทธิ	2.34%	2.31%	2.35%	0.03%	(0.01)%

ธนาคารและบริษัทย่อยมีรายได้ดอกเบี้ยสุทธิในไตรมาส 1 ปี 2561 จำนวน 17,123 ล้านบาท เพิ่มขึ้น 168 ล้านบาท หรือร้อยละ 1.0 จากไตรมาส 4 ปี 2560 เป็นผลจากค่าใช้จ่ายดอกเบี้ยลดลง 445 ล้านบาท หรือร้อยละ 4.5 สาเหตุหลักจากค่าใช้จ่ายดอกเบี้ยจากเงินรับฝากลดลง 328 ล้านบาท หรือร้อยละ 5.8 ซึ่งเป็นผลจากการลดลงของต้นทุนและปริมาณเงินรับฝากประจำ ประกอบกับการขยายฐานเงินรับฝากต้นทุนต่ำประเภทออมทรัพย์และกระแสรายวัน และค่าใช้จ่ายดอกเบี้ยตราสารหนี้ที่ออกและเงินกู้ยืมลดลง 223 ล้านบาท เป็นผลมาจากการไถ่ถอนหุ้นกู้ด้อยสิทธิ ครั้งที่ 1/2555 ก่อนวันครบกำหนดในเดือนธันวาคม 2560 ขณะที่ค่าใช้จ่ายดอกเบี้ยจากรายการระหว่างธนาคารและตลาดเงินเพิ่มขึ้น 95 ล้านบาท สอดคล้องกับปริมาณธุรกรรมและต้นทุนที่เพิ่มขึ้น สำหรับรายได้ดอกเบี้ยลดลง 277 ล้านบาท หรือร้อยละ 1.0 ส่วนใหญ่เกิดจากรายได้ดอกเบี้ยจากรายการระหว่างธนาคารและตลาดเงินลดลง 180 ล้านบาท หรือร้อยละ 8.0 จากอัตราผลตอบแทนที่ลดลง และรายได้ดอกเบี้ยจากเงินให้สินเชื่อลดลง 99 ล้านบาท หรือร้อยละ 0.4 สำหรับส่วนต่างอัตราดอกเบี้ยสุทธิเพิ่มขึ้นจากไตรมาสก่อนร้อยละ 0.03 เป็นร้อยละ 2.34 เป็นผลจากการลดลงของต้นทุนทางการเงินสาเหตุหลักจากต้นทุนเงินรับฝากลดลง

เมื่อเทียบกับไตรมาส 1 ปี 2560 รายได้ดอกเบี้ยสุทธิเพิ่มขึ้น 846 ล้านบาท หรือร้อยละ 5.2 เป็นผลจากรายได้ดอกเบี้ยเพิ่มขึ้น 934 ล้านบาท หรือร้อยละ 3.6 รายการสำคัญ ได้แก่ รายได้ดอกเบี้ยจากเงินให้สินเชื่อเพิ่มขึ้น 538 ล้านบาท หรือร้อยละ 2.5 จากการขยายตัวของปริมาณเงินให้สินเชื่อ และรายได้ดอกเบี้ยจากรายการระหว่างธนาคารและตลาดเงินเพิ่มขึ้น 330 ล้านบาท หรือร้อยละ 19.1 จากปริมาณธุรกรรมที่เพิ่มขึ้น ขณะที่ค่าใช้จ่ายดอกเบี้ยเพิ่มขึ้น 88 ล้านบาท หรือร้อยละ 0.9 สาเหตุหลักจากค่าใช้จ่ายเงินรับฝากเพิ่มขึ้น 186 ล้านบาท หรือร้อยละ 3.6 ตามการขยายตัวของปริมาณเงินรับฝากจึงส่งผลให้เงินนำส่งสถาบันคุ้มครองเงินฝากและกองทุนเพื่อการฟื้นฟูและพัฒนาระบบสถาบันการเงินเพิ่มขึ้น และค่าใช้จ่ายดอกเบี้ยจากรายการระหว่างธนาคารและตลาดเงินเพิ่มขึ้น 148 ล้านบาท สอดคล้องกับปริมาณธุรกรรมที่เพิ่มขึ้น ขณะที่ค่าใช้จ่ายดอกเบี้ยตราสารหนี้ที่ออกและเงินกู้ยืมลดลง 355 ล้านบาท หรือร้อยละ 21.1 เป็นผลจากการไถ่ถอนหุ้นกู้ด้อยสิทธิ ครั้งที่ 1/2555 ก่อนวันครบกำหนดในเดือนธันวาคม 2560 สำหรับส่วนต่างอัตราดอกเบี้ยสุทธิลดลงร้อยละ 0.01 จากไตรมาสเดียวกันของปีก่อน



## ธนาคารกรุงเทพ

อัตราดอกเบี้ยธนาคารกรุงเทพ	16 พ.ค.60	25 เม.ย.59
อัตราดอกเบี้ยเงินให้สินเชื่อ (%)		
MOR	7.125	7.375
MRR	7.125	7.625
MLR	6.250	6.250
อัตราดอกเบี้ยเงินรับฝาก (%)		
ออมทรัพย์	0.500-0.625	0.500-0.625
ฝากประจำ 3 เดือน	1.000	1.000
ฝากประจำ 6 เดือน	1.250	1.250
ฝากประจำ 12 เดือน	1.500	1.500
		<b>29 เม.ย.58</b>
อัตราดอกเบี้ยนโยบายของ ธปท. (%)		1.500

### รายได้ที่มีใช้ดอกเบี้ย

หน่วย : ล้านบาท

รายการ	ไตรมาส		เปลี่ยนแปลง (%)		
	1/2561	4/2560	1/2560	4/2560	
รายได้ค่าธรรมเนียมและบริการ	10,013	10,121	9,030	(1.1)%	10.9%
หัก ค่าใช้จ่ายค่าธรรมเนียมและบริการ	2,411	2,285	2,311	5.5%	4.3%
รายได้ค่าธรรมเนียมและบริการสุทธิ	7,602	7,836	6,719	(3.0)%	13.1%
กำไรสุทธิจากธุรกรรมเพื่อค้าและ ปริวรรตเงินตราต่างประเทศ	1,654	1,736	1,630	(4.7)%	1.5%
กำไรสุทธิจากเงินลงทุน	3,527	965	1,329	265.5%	165.4%
ส่วนแบ่งกำไรจากเงินลงทุนตามวิธีส่วนได้เสีย	35	16	82	118.8%	(57.3)%
กำไรจากการจำหน่ายสินทรัพย์	349	209	204	67.0%	71.1%
รายได้จากเงินปันผล	592	892	869	(33.6)%	(31.9)%
รายได้จากการดำเนินงานอื่นๆ	655	135	106	385.2%	517.9%
รายได้จากการดำเนินงานอื่น	6,812	3,953	4,220	72.3%	61.4%
<b>รวมรายได้ที่มีใช้ดอกเบี้ย</b>	<b>14,414</b>	<b>11,789</b>	<b>10,939</b>	<b>22.3%</b>	<b>31.8%</b>
รายได้ค่าธรรมเนียมและบริการสุทธิต่อ รายได้จากการดำเนินงาน	24.1%	27.3%	24.7%	(3.2)%	(0.6)%

ธนาคารและบริษัทย่อยมีรายได้ที่มีใช้ดอกเบี้ยในไตรมาส 1 ปี 2561 จำนวน 14,414 ล้านบาท เพิ่มขึ้น 2,625 ล้านบาท หรือร้อยละ 22.3 จากไตรมาส 4 ปี 2560 สาเหตุหลักมาจากการกำไรสุทธิจากเงินลงทุนเพิ่มขึ้น 2,562 ล้านบาท และรายได้จากการดำเนินงานอื่นๆ เพิ่มขึ้น 520 ล้านบาท ส่วนใหญ่จากการรับรู้การจัดสรรผลกำไรจากการบริหารสินทรัพย์ด้วยคุณภาพของบรรษัทบริหารสินทรัพย์ไทย (บสท.) ขณะที่รายได้จากเงินปันผลลดลง 300 ล้านบาท และรายได้ค่าธรรมเนียมและบริการสุทธิลดลง 234 ล้านบาท จากการลดลงของค่าธรรมเนียมจากการอำนวยความสะดวก ค่าธรรมเนียมจากธุรกรรมบัตรเครดิต และค่าธรรมเนียมการรับประกันการจัดจำหน่ายตราสารทางการเงิน ขณะที่ค่าธรรมเนียมจากบริการทำธุรกรรมผ่านธนาคารและค่าธรรมเนียมจากธุรกิจหลักทรัพย์เพิ่มขึ้น จึงส่งผลให้มีอัตราส่วนรายได้ค่าธรรมเนียมและบริการสุทธิต่อรายได้จากการดำเนินงานอยู่ที่ร้อยละ 24.1 ลดลงจากไตรมาสก่อนร้อยละ 3.2

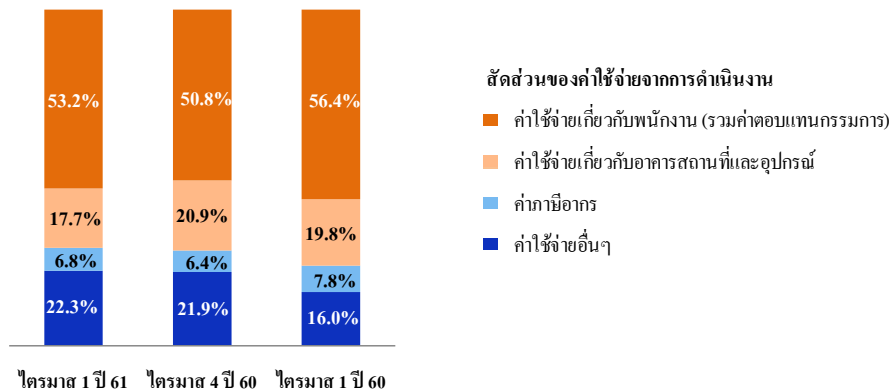


หากเทียบกับไตรมาส 1 ปี 2560 รายได้ที่มีโชคกเบี่ยเพิ่มขึ้น 3,475 ล้านบาท หรือร้อยละ 31.8 ส่วนใหญ่จากกำไรสุทธิจากเงินลงทุนเพิ่มขึ้น 2,198 ล้านบาท รายได้ค่าธรรมเนียมและบริการสุทธิเพิ่มขึ้น 883 ล้านบาท เป็นผลจากการเพิ่มขึ้นของค่าธรรมเนียมบริการกองทุนรวม ค่าธรรมเนียมจากธุรกิจหลักทรัพย์ ค่าธรรมเนียมจากการอำนวยการสินเชื่อ และค่าธรรมเนียมจากบริการทำธุรกรรมผ่านธนาคาร และรายได้จากการดำเนินงานอื่นๆ เพิ่มขึ้น 549 ล้านบาท ส่วนใหญ่เป็นผลจากการรับรู้การจัดสรรผลกำไรจากการบริหารสินทรัพย์ด้วยคุณภาพของ บสท.

**ค่าใช้จ่ายจากการดำเนินงาน**

หน่วย : ล้านบาท

รายการ	ไตรมาส		เปลี่ยนแปลง (%)	
	1/2561	4/2560	1/2560	4/2560
ค่าใช้จ่ายเกี่ยวกับพนักงาน	6,670	6,602	6,219	1.0%
ค่าตอบแทนกรรมการ	35	46	33	(23.9)%
ค่าใช้จ่ายเกี่ยวกับอาคารสถานที่และอุปกรณ์	2,223	2,736	2,191	(18.8)%
ค่าภาษีอากร	862	840	864	2.6%
ค่าใช้จ่ายอื่นๆ	2,804	2,865	1,775	(2.1)%
<b>รวมค่าใช้จ่ายจากการดำเนินงาน</b>	<b>12,594</b>	<b>13,089</b>	<b>11,082</b>	<b>(3.8)%</b>
อัตราส่วนค่าใช้จ่ายต่อรายได้จากการดำเนินงาน	39.9%	45.5%	40.7%	(5.6)%



ในไตรมาส 1 ปี 2561 ธนาคารและบริษัทย่อยมีค่าใช้จ่ายจากการดำเนินงาน 12,594 ล้านบาท ลดลง 495 ล้านบาท หรือร้อยละ 3.8 จากไตรมาส 4 ปี 2560 สาเหตุหลักจากค่าใช้จ่ายเกี่ยวกับอาคารสถานที่และอุปกรณ์ลดลง 513 ล้านบาท

หากเทียบกับไตรมาส 1 ปี 2560 ค่าใช้จ่ายจากการดำเนินงานเพิ่มขึ้น 1,512 ล้านบาท หรือร้อยละ 13.6 โดยมีค่าใช้จ่ายอื่นๆ เพิ่มขึ้น 1,029 ล้านบาท และค่าใช้จ่ายเกี่ยวกับพนักงานเพิ่มขึ้น 451 ล้านบาท สาเหตุหลักจากการปรับเงินเดือนประจำปี

**ค่าใช้จ่ายหนี้สูญ หนี้สงสัยจะสูญ และขาดทุนจากการด้อยค่า**

หน่วย : ล้านบาท

รายการ	ไตรมาส		เปลี่ยนแปลง (%)	
	1/2561	4/2560	1/2560	4/2560
หนี้สูญและหนี้สงสัยจะสูญ	7,369	4,654	5,859	58.3%
ขาดทุนจากการปรับโครงสร้างหนี้ (โอนกลับ)	(47)	(37)	(53)	(27.0)%
<b>รวม</b>	<b>7,322</b>	<b>4,617</b>	<b>5,806</b>	<b>58.6%</b>



ในไตรมาส 1 ปี 2561 ธนาคารและบริษัทย่อยมีค่าใช้จ่ายหนี้สูญ หนี้สงสัยจะสูญ และขาดทุนจากการค้ำค่าจำนวน 7,322 ล้านบาท เทียบกับจำนวน 4,617 ล้านบาท ในไตรมาส 4 ปี 2560 และจำนวน 5,806 ล้านบาท ในไตรมาส 1 ปี 2560

## รายการที่สำคัญในงบแสดงฐานะการเงิน

### สินทรัพย์

หน่วย : ล้านบาท

รายการ	มีนาคม	ธันวาคม	มีนาคม	เปลี่ยนแปลง (%)	
	2561	2560	2560	ธันวาคม 2560	มีนาคม 2560
รายการระหว่างธนาคารและตลาดเงินสุทธิ	634,237	437,738	504,369	44.9%	25.7%
เงินลงทุนสุทธิ	523,259	591,720	525,639	(11.6)%	(0.5)%
เงินลงทุนสุทธิในบริษัทร่วม	1,495	1,460	1,410	2.4%	6.0%
เงินให้สินเชื่อ *	1,978,511	2,003,989	1,923,953	(1.3)%	2.8%
ทรัพย์สินรอการขายสุทธิ	10,546	11,415	12,004	(7.6)%	(12.1)%
<b>รวมสินทรัพย์</b>	<b>3,173,916</b>	<b>3,076,310</b>	<b>2,995,623</b>	<b>3.2%</b>	<b>6.0%</b>

\* หักรายได้รอตัดบัญชี

ณ วันที่ 31 มีนาคม 2561 ธนาคารและบริษัทย่อยมีสินทรัพย์รวม 3,173,916 ล้านบาท เพิ่มขึ้น 97,606 ล้านบาท จาก ณ สิ้นเดือนธันวาคม 2560 รายการที่สำคัญได้แก่ รายการระหว่างธนาคารและตลาดเงินสุทธิมีจำนวน 634,237 ล้านบาท เพิ่มขึ้น 196,499 ล้านบาท หรือร้อยละ 44.9 ส่วนใหญ่จากรูขุมกรรมการให้สินเชื่อเพิ่มขึ้น ขณะที่เงินลงทุนสุทธิมีจำนวน 523,259 ล้านบาท ลดลง 68,461 ล้านบาท หรือร้อยละ 11.6 จากการลดลงของเงินลงทุนเพื่อขาย และเงินให้สินเชื่อมีจำนวน 1,978,511 ล้านบาท ลดลง 25,478 ล้านบาท หรือร้อยละ 1.3

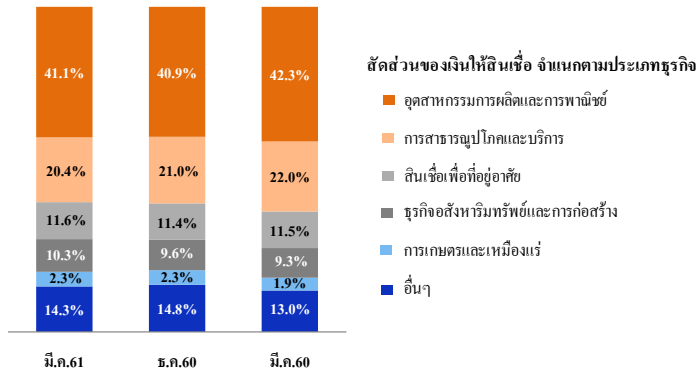
### เงินให้สินเชื่อ

ณ วันที่ 31 มีนาคม 2561 ธนาคารและบริษัทย่อยมีเงินให้สินเชื่อจำนวน 1,978,511 ล้านบาท ลดลงจากสิ้นเดือนธันวาคม 2560 จำนวน 25,478 ล้านบาท หรือร้อยละ 1.3 จากสินเชื่อลูกค้าธุรกิจ สินเชื่อลูกค้าบุคคล และสินเชื่อกิจการต่างประเทศ

หน่วย : ล้านบาท

เงินให้สินเชื่อ *	มีนาคม	ธันวาคม	มีนาคม	เปลี่ยนแปลง (%)	
	2561	2560	2560	ธันวาคม 2560	มีนาคม 2560
จำแนกตามประเภทธุรกิจ					
อุตสาหกรรมการผลิตและการพาณิชย์	813,319	819,338	814,365	(0.7)%	(0.1)%
การสาธารณูปโภคและบริการ	404,036	421,595	424,143	(4.2)%	(4.7)%
สินเชื่อเพื่อที่อยู่อาศัย	229,441	228,146	220,250	0.6%	4.2%
ธุรกิจอสังหาริมทรัพย์และการก่อสร้าง	203,566	191,176	179,036	6.5%	13.7%
การเกษตรและเหมืองแร่	46,242	46,658	36,825	(0.9)%	25.6%
อื่นๆ	281,907	297,076	249,334	(5.1)%	13.1%
<b>รวมเงินให้สินเชื่อ</b>	<b>1,978,511</b>	<b>2,003,989</b>	<b>1,923,953</b>	<b>(1.3)%</b>	<b>2.8%</b>

\* หักรายได้รอตัดบัญชี



ธนาคารและบริษัทช่วยให้สินเชื่อในสัดส่วนสูงที่สุดแก่ธุรกิจในภาคอุตสาหกรรมผลิตและการพาณิชย์ที่ร้อยละ 41.1 รองลงมา ได้แก่ ภาคการสาธาณูปโภคและบริการที่ร้อยละ 20.4 ภาคสินเชื่อเพื่อที่อยู่อาศัยร้อยละ 11.6 และภาคธุรกิจอสังหาริมทรัพย์และการก่อสร้างร้อยละ 10.3 โดยจำนวนเงินให้สินเชื่อที่ลดลงจากสิ้นเดือนธันวาคม 2560 ส่วนใหญ่จากภาคการสาธาณูปโภคและบริการ และธุรกิจอื่นๆ

### เงินให้สินเชื่อจัดชั้นและค่าเผื่อนี้สงสัยจะสูญ

หน่วย : ล้านบาท

รายการ	เงินให้สินเชื่อและดอกเบี้ยค้างรับ *			ค่าเผื่อนี้สงสัยจะสูญจากการจัดชั้นตามเกณฑ์ ธปท.		
	มีนาคม 2561	ธันวาคม 2560	มีนาคม 2560	มีนาคม 2561	ธันวาคม 2560	มีนาคม 2560
จัดชั้นปกติ	1,853,402	1,875,782	1,801,607	14,550	14,983	13,986
จัดชั้นกล่าวถึงเป็นพิเศษ	37,711	45,815	48,377	452	591	593
จัดชั้นต่ำกว่ามาตรฐาน	12,077	11,760	12,188	6,737	5,275	5,852
จัดชั้นสงสัย	15,080	19,012	16,341	8,505	10,387	8,724
จัดชั้นสงสัยจะสูญ	65,092	56,681	49,296	41,044	36,471	32,247
รวม	1,983,362	2,009,050	1,927,809	71,288	67,707	61,402
บวก ค่าเผื่อนี้สงสัยจะสูญส่วนที่เกินเกณฑ์				73,268	70,004	60,430
รวมค่าเผื่อนี้สงสัยจะสูญจากการจัดชั้น				144,556	137,711	121,832
บวก ค่าเผื่อการปรับมูลค่าจากการปรับโครงสร้างหนี้				2,251	2,310	2,614
รวมค่าเผื่อนี้สงสัยจะสูญ				146,807	140,021	124,446

\* หักภาษีได้รอตัดบัญชี

หน่วย : ล้านบาท

รายการ	มีนาคม	ธันวาคม	มีนาคม	เปลี่ยนแปลง (%)	
	2561	2560	2560	ธันวาคม 2560	มีนาคม 2560
เงินให้สินเชื่อโดยคุณภาพก่อนหักค่าเผื่อนี้สงสัยจะสูญ	92,165	87,419	77,772	5.4%	18.5%
อัตราส่วนเงินให้สินเชื่อโดยคุณภาพต่อเงินให้สินเชื่อรวม	3.8%	3.9%	3.5%	(0.1)%	0.3%
เงินให้สินเชื่อโดยคุณภาพสุทธิ (หลังหักค่าเผื่อนี้สงสัยจะสูญ)	27,166	26,576	22,799	2.2%	19.2%
อัตราส่วนเงินให้สินเชื่อโดยคุณภาพสุทธิต่อเงินให้สินเชื่อรวมสุทธิ	1.2%	1.2%	1.1%	-	0.1%
อัตราส่วนค่าเผื่อนี้สงสัยจะสูญต่อสำรองขั้นต่ำ	199.6%	200.0%	194.4%	(0.4)%	5.2%
อัตราส่วนค่าเผื่อนี้สงสัยจะสูญต่อเงินให้สินเชื่อโดยคุณภาพ	159.3%	160.2%	160.0%	(0.9)%	(0.7)%





ณ สิ้นเดือนมีนาคม 2561 ธนาคารและบริษัทย่อยมีเงินให้สินเชื่อด้วยคุณภาพจำนวน 92,165 ล้านบาท คิดเป็นอัตราส่วนเงินให้สินเชื่อด้วยคุณภาพต่อเงินให้สินเชื่อรวมเท่ากับร้อยละ 3.8

ธนาคารและบริษัทย่อยมีค่าเผื่อนี้สงสัยจะสูญ ณ สิ้นเดือนมีนาคม 2561 จำนวน 146,807 ล้านบาท โดยมีสำรองขั้นต่ำตามเกณฑ์ของธนาคารแห่งประเทศไทยจำนวน 73,539 ล้านบาท คิดเป็นอัตราส่วนค่าเผื่อนี้สงสัยจะสูญต่อสำรองขั้นต่ำเท่ากับร้อยละ 199.6 ทั้งนี้ อัตราส่วนค่าเผื่อนี้สงสัยจะสูญต่อเงินให้สินเชื่อด้วยคุณภาพ ณ สิ้นเดือนมีนาคม 2561 เท่ากับร้อยละ 159.3

เงินลงทุนสุทธิ

ณ วันที่ 31 มีนาคม 2561 ธนาคารและบริษัทย่อยมีเงินลงทุนสุทธิจำนวน 523,259 ล้านบาท ลดลงจาก ณ สิ้นเดือนธันวาคม 2560 จำนวน 68,461 ล้านบาท หรือร้อยละ 11.6 ส่วนใหญ่จากเงินลงทุนเพื่อขาย

หน่วย : ล้านบาท

เงินลงทุน จำแนกตามประเภทการถือครอง	มีนาคม 2561		ธันวาคม 2560		เปลี่ยนแปลง (%)	
	มีนาคม 2561	ธันวาคม 2560	มีนาคม 2560	ธันวาคม 2560	มีนาคม 2560	มีนาคม 2560
เงินลงทุนเพื่อค้า	17,880	15,113	22,180	18.3%	(19.4)%	
เงินลงทุนเพื่อขาย	463,842	533,651	452,056	(13.1)%	2.6%	
ตราสารหนี้ที่จะถือจนครบกำหนด	10,752	11,233	19,125	(4.3)%	(43.8)%	
เงินลงทุนทั่วไป	30,785	31,723	32,278	(3.0)%	(4.6)%	
<b>รวมเงินลงทุนสุทธิ</b>	<b>523,259</b>	<b>591,720</b>	<b>525,639</b>	<b>(11.6)%</b>	<b>(0.5)%</b>	

ธนาคารและบริษัทย่อยมีเงินลงทุนสุทธิส่วนใหญ่เป็นเงินลงทุนในหลักทรัพย์รัฐบาลและรัฐวิสาหกิจ ซึ่ง ณ วันที่ 31 มีนาคม 2561 มีจำนวน 247,827 ล้านบาท คิดเป็นร้อยละ 47.4 ของเงินลงทุนทั้งหมด ส่วนที่เหลือเป็นเงินลงทุนในตราสารหนี้ต่างประเทศจำนวน 99,688 ล้านบาท และตราสารหนี้ภาคเอกชนจำนวน 50,421 ล้านบาท และเงินลงทุนสุทธิในตราสารทุนจำนวน 116,722 ล้านบาท

หน่วย : ล้านบาท

เงินลงทุน * จำแนกตามระยะเวลาที่ครบกำหนด	มีนาคม 2561		ธันวาคม 2560		มีนาคม 2560		เปลี่ยนแปลง (%)	
	จำนวน	สัดส่วน	จำนวน	สัดส่วน	จำนวน	สัดส่วน	ธันวาคม 2560	มีนาคม 2560
ภายใน 1 ปี	81,259	15.5%	71,982	12.1%	88,365	16.8%	12.9%	(8.0)%
เกินกว่า 1 ปี แต่ไม่เกิน 5 ปี	307,531	58.6%	375,910	63.4%	300,560	57.0%	(18.2)%	2.3%
เกินกว่า 5 ปี	23,531	4.5%	24,597	4.2%	32,469	6.2%	(4.3)%	(27.5)%
ไม่มีกำหนดระยะเวลา	112,433	21.4%	120,691	20.3%	105,655	20.0%	(6.8)%	6.4%
<b>รวมเงินลงทุนสุทธิ</b>	<b>524,754</b>	<b>100.0%</b>	<b>593,180</b>	<b>100.0%</b>	<b>527,049</b>	<b>100.0%</b>	<b>(11.5)%</b>	<b>(0.4)%</b>

\* รวมเงินลงทุนสุทธิในบริษัทร่วม

หากพิจารณาตามระยะเวลาคงเหลือของเงินลงทุนสุทธิ (รวมเงินลงทุนสุทธิในบริษัทร่วม) ณ วันที่ 31 มีนาคม 2561 จำแนกได้เป็นส่วนที่มีระยะเวลาคงเหลือภายใน 1 ปี จำนวน 81,259 ล้านบาท ส่วนที่มีระยะเวลาคงเหลือเกินกว่า 1 ปี แต่ไม่เกิน 5 ปี จำนวน 307,531 ล้านบาท ส่วนที่มีระยะเวลาคงเหลือเกินกว่า 5 ปี จำนวน 23,531 ล้านบาท และส่วนที่ไม่มีกำหนดระยะเวลาจำนวน 112,433 ล้านบาท



## หนี้สินและส่วนของผู้ถือหุ้น

หน่วย : ล้านบาท

รายการ	มีนาคม		ธันวาคม		เปลี่ยนแปลง (%)	
	2561	2560	2560	ธันวาคม 2560	มีนาคม 2560	
เงินรับฝาก	2,334,078	2,310,743	2,244,032	1.0%	4.0%	
รายการระหว่างธนาคารและตลาดเงิน	213,009	133,584	117,580	59.5%	81.2%	
ตราสารหนี้ที่ออกและเงินกู้ยืม	89,777	107,190	133,236	(16.2)%	(32.6)%	
<b>รวมหนี้สิน</b>	<b>2,768,225</b>	<b>2,674,303</b>	<b>2,609,526</b>	<b>3.5%</b>	<b>6.1%</b>	
ส่วนของผู้ถือหุ้น *	405,462	401,724	385,910	0.9%	5.1%	

\* ส่วนที่เป็นของธนาคาร

หนี้สินรวม ณ วันที่ 31 มีนาคม 2561 มีจำนวน 2,768,225 ล้านบาท เพิ่มขึ้น 93,922 ล้านบาท หรือร้อยละ 3.5 จาก ณ สิ้นเดือนธันวาคม 2560 โดยส่วนใหญ่เพิ่มขึ้นมากที่รายการระหว่างธนาคารและตลาดเงินจำนวน 79,425 ล้านบาท หรือร้อยละ 59.5 และเงินรับฝากเพิ่มขึ้นจำนวน 23,335 ล้านบาท หรือร้อยละ 1.0 ขณะที่ตราสารหนี้ที่ออกและเงินกู้ยืมลดลง 17,413 ล้านบาท หรือร้อยละ 16.2

## เงินรับฝาก

หน่วย : ล้านบาท

เงินรับฝาก	มีนาคม 2561		ธันวาคม 2560		มีนาคม 2560		เปลี่ยนแปลง (%)	
	จำนวน	สัดส่วน	จำนวน	สัดส่วน	จำนวน	สัดส่วน	ธันวาคม 2560	มีนาคม 2560
กระแสรายวัน	110,531	4.7%	106,184	4.6%	96,643	4.3%	4.1%	14.4%
ออมทรัพย์	1,089,645	46.7%	1,065,928	46.1%	991,774	44.2%	2.2%	9.9%
ประจำ *	1,133,902	48.6%	1,138,631	49.3%	1,155,615	51.5%	(0.4)%	(1.9)%
<b>รวมเงินรับฝาก</b>	<b>2,334,078</b>	<b>100.0%</b>	<b>2,310,743</b>	<b>100.0%</b>	<b>2,244,032</b>	<b>100.0%</b>	<b>1.0%</b>	<b>4.0%</b>
อัตราส่วนเงินให้สินเชื่อต่อเงินรับฝาก		<b>84.8%</b>		86.7%		85.7%	(1.9)%	(0.9)%

\* รวมบัตรเงินฝาก

ณ วันที่ 31 มีนาคม 2561 ธนาคารและบริษัทย่อยมีเงินรับฝากจำนวน 2,334,078 ล้านบาท เพิ่มขึ้นจากสิ้นเดือนธันวาคม 2560 จำนวน 23,335 ล้านบาท หรือร้อยละ 1.0 โดยเงินรับฝากกระแสรายวันเพิ่มขึ้นร้อยละ 4.1 และเงินรับฝากออมทรัพย์เพิ่มขึ้นร้อยละ 2.2 เป็นผลจากการเพิ่มสัดส่วนเงินรับฝากที่มีต้นทุนต่ำอย่างต่อเนื่อง ขณะที่เงินรับฝากประจำลดลงร้อยละ 0.4

## ตราสารหนี้ที่ออกและเงินกู้ยืม

หน่วย : ล้านบาท

ตราสารหนี้ที่ออกและเงินกู้ยืม	มีนาคม 2561		ธันวาคม 2560		มีนาคม 2560		เปลี่ยนแปลง (%)	
	จำนวน	สัดส่วน	จำนวน	สัดส่วน	จำนวน	สัดส่วน	ธันวาคม 2560	มีนาคม 2560
หุ้นกู้ไม่ด้อยสิทธิและไม่มีหลักประกัน	81,219	84.9%	98,003	86.6%	103,379	74.2%	(17.1)%	(21.4)%
หุ้นกู้ด้อยสิทธิประเภทไม่มีหลักประกัน	14,049	14.7%	14,692	13.0%	35,497	25.5%	(4.4)%	(60.4)%
ตั๋วแลกเงิน	26	0.1%	26	0.1%	74	0.1%	-	(64.9)%
อื่นๆ	334	0.3%	384	0.3%	378	0.2%	(13.0)%	(11.6)%
<b>รวมตราสารหนี้ที่ออกและเงินกู้ยืมก่อนหักส่วนลด</b>	<b>95,628</b>	<b>100.0%</b>	<b>113,105</b>	<b>100.0%</b>	<b>139,328</b>	<b>100.0%</b>	<b>(15.5)%</b>	<b>(31.4)%</b>
หัก ส่วนลดมูลค่าเงินกู้ยืม	5,851		5,915		6,092		(1.1)%	(4.0)%
<b>รวมตราสารหนี้ที่ออกและเงินกู้ยืม</b>	<b>89,777</b>		<b>107,190</b>		<b>133,236</b>		<b>(16.2)%</b>	<b>(32.6)%</b>



ธนาคารและบริษัทย่อยมีตราสารหนี้ที่ออกและเงินกู้ยืม ณ วันที่ 31 มีนาคม 2561 จำนวน 89,777 ล้านบาท ลดลง 17,413 ล้านบาท จากสิ้นเดือนธันวาคม 2560 เป็นผลจากการลดลงของมูลค่าหุ้นกู้สกุลเงินต่างประเทศ สาเหตุหลักเกิดจากการครบกำหนดไถ่ถอนของหุ้นกู้ไม่ด้อยสิทธิและไม่มีหลักประกัน จำนวน 400 ล้านดอลลาร์สหรัฐ เมื่อวันที่ 28 มีนาคม 2561 และส่วนหนึ่งเป็นผลมาจากการแข็งค่าของเงินบาท

### ส่วนของผู้ถือหุ้น

ส่วนของผู้ถือหุ้นที่เป็นของธนาคาร ณ วันที่ 31 มีนาคม 2561 มีจำนวน 405,462 ล้านบาท เพิ่มขึ้น 3,738 ล้านบาท หรือร้อยละ 0.9 จาก ณ สิ้นปี 2560 ส่วนใหญ่จากกำไรสุทธิส่วนที่เป็นของธนาคารสำหรับไตรมาส 1 ปี 2561 จำนวน 9,005 ล้านบาท ขณะที่ผลขาดทุนจากการแปลงค่าเงินจากการดำเนินงานในต่างประเทศเพิ่มขึ้น 2,475 ล้านบาท เป็นผลจากการแข็งค่าของเงินบาท และกำไรจากการวัดมูลค่าเงินลงทุนเพื่อขายลดลง 2,791 ล้านบาท

### หนี้สินที่อาจเกิดขึ้นในภายหลัง

หน่วย : ล้านบาท

รายการ	มีนาคม	ธันวาคม	มีนาคม	เปลี่ยนแปลง (%)	
	2561	2560	2560	ธันวาคม 2560	มีนาคม 2560
การรับอ่าวัดตัวเงิน	8,169	8,187	6,619	(0.2)%	23.4%
การค้าประกันการกู้ยืม	19,650	20,445	17,788	(3.9)%	10.5%
ภาระตามตั๋วแลกเงินค่าสินค้าที่ยังไม่ครบกำหนด	15,307	16,394	19,610	(6.6)%	(21.9)%
เลืเตเตอร์ออฟเครดิต	34,226	31,803	35,400	7.6%	(3.3)%
ภาระผูกพันอื่น					
การค้าประกันการจำหน่ายตราสารหรือหลักทรัพย์	1,199	1,098	1,950	9.2%	(38.5)%
วงเงินเบิกเกินบัญชีที่ลูกค้ายังไม่ได้ถอน	173,600	174,083	175,078	(0.3)%	(0.8)%
การค้าประกันอื่น	261,731	259,314	272,948	0.9%	(4.1)%
อื่นๆ	113,920	88,622	151,080	28.5%	(24.6)%
<b>รวมหนี้สินที่อาจเกิดขึ้นในภายหลัง</b>	<b>627,802</b>	<b>599,946</b>	<b>680,473</b>	<b>4.6%</b>	<b>(7.7)%</b>

ณ วันที่ 31 มีนาคม 2561 ธนาคารและบริษัทย่อยมีหนี้สินที่อาจเกิดขึ้นในภายหลังจำนวน 627,802 ล้านบาท เพิ่มขึ้น 27,856 ล้านบาท หรือร้อยละ 4.6 จาก ณ สิ้นเดือนธันวาคม 2560 จากการเพิ่มขึ้นของภาระผูกพันอื่น ส่วนใหญ่จากการค้าประกันอื่นและภาระผูกพันอื่นๆ

### แหล่งที่มาและใช้ไปของเงินทุน

ณ วันที่ 31 มีนาคม 2561 ธนาคารและบริษัทย่อยมีแหล่งที่มาของเงินทุนที่สำคัญประกอบด้วย เงินรับฝากจำนวน 2,334,078 ล้านบาท หรือคิดเป็นร้อยละ 73.5 ส่วนของผู้ถือหุ้นที่เป็นของธนาคารจำนวน 405,462 ล้านบาท หรือคิดเป็นร้อยละ 12.8 รายการระหว่างธนาคารและตลาดเงินด้านหนี้สินจำนวน 213,009 ล้านบาท หรือคิดเป็นร้อยละ 6.7 และตราสารหนี้ที่ออกและเงินกู้ยืมจำนวน 89,777 ล้านบาท หรือคิดเป็นร้อยละ 2.8

สำหรับแหล่งใช้ไปของเงินทุนของธนาคารและบริษัทย่อยที่สำคัญประกอบด้วย เงินให้สินเชื่อจำนวน 1,978,511 ล้านบาท หรือคิดเป็นร้อยละ 62.3 รายการระหว่างธนาคารและตลาดเงินสุทธิด้านสินทรัพย์จำนวน 634,237 ล้านบาท หรือคิดเป็นร้อยละ 20.0 และเงินลงทุนสุทธิ (รวมเงินลงทุนสุทธิในบริษัทร่วม) จำนวน 524,754 ล้านบาท หรือคิดเป็นร้อยละ 16.5



## เงินกองทุนและอัตราส่วนเงินกองทุนต่อสินทรัพย์เสี่ยง

งบการเงินรวม

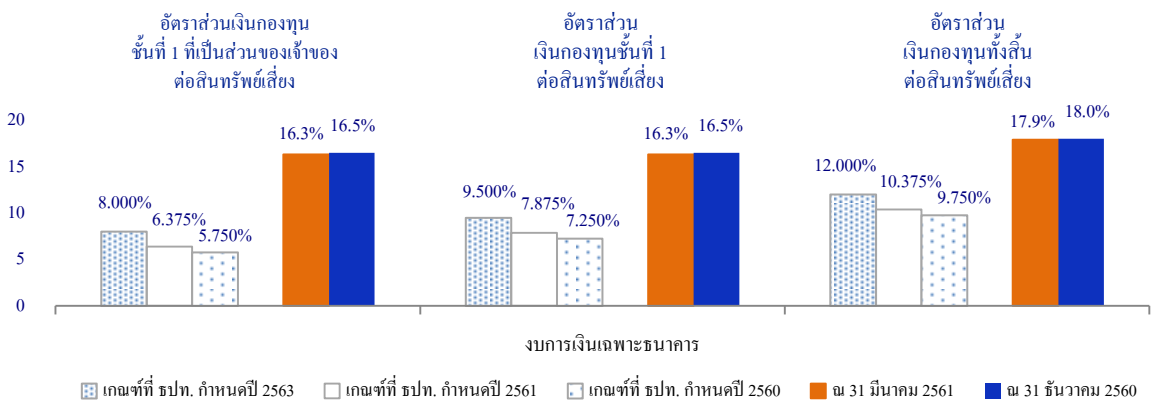
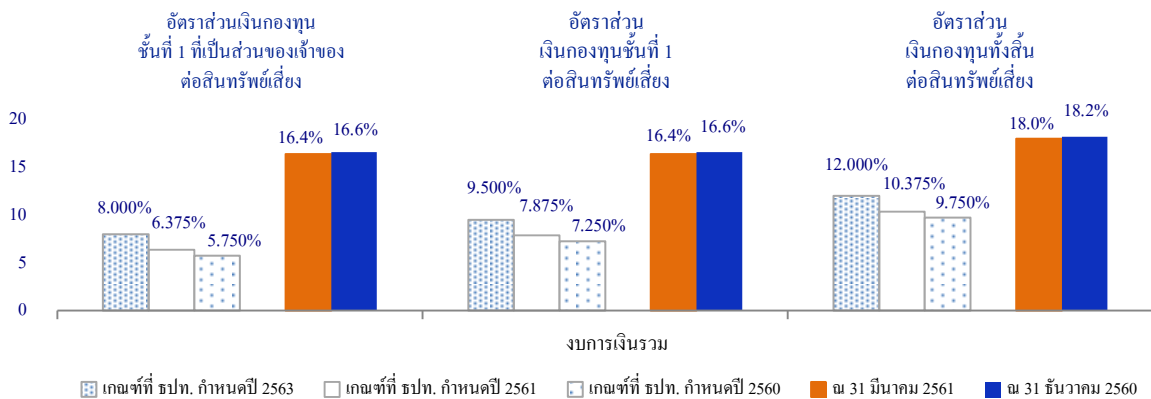
หน่วย : ล้านบาท

รายการ	เงินกองทุน			อัตราส่วนเงินกองทุนต่อสินทรัพย์เสี่ยง		
	มีนาคม 2561	ธันวาคม 2560	มีนาคม 2560	มีนาคม 2561	ธันวาคม 2560	มีนาคม 2560
เงินกองทุนทั้งสิ้น	412,920	419,580	398,844	18.0%	18.2%	18.3%
เงินกองทุนชั้นที่ 1	377,563	383,942	359,432	16.4%	16.6%	16.5%
เงินกองทุนชั้นที่ 1 ที่เป็นส่วนของผู้ถือหุ้น	377,512	383,841	359,364	16.4%	16.6%	16.5%

## งบการเงินเฉพาะธนาคาร

หน่วย : ล้านบาท

รายการ	เงินกองทุน			อัตราส่วนเงินกองทุนต่อสินทรัพย์เสี่ยง		
	มีนาคม 2561	ธันวาคม 2560	มีนาคม 2560	มีนาคม 2561	ธันวาคม 2560	มีนาคม 2560
เงินกองทุนทั้งสิ้น	398,084	404,226	385,734	17.9%	18.0%	18.1%
เงินกองทุนชั้นที่ 1	363,436	369,261	347,000	16.3%	16.5%	16.3%
เงินกองทุนชั้นที่ 1 ที่เป็นส่วนของผู้ถือหุ้น	363,436	369,261	347,000	16.3%	16.5%	16.3%





ภายใต้หลักเกณฑ์ Basel III ธนาคารแห่งประเทศไทยกำหนดให้ธนาคารพาณิชย์ที่จดทะเบียนในประเทศไทยและกลุ่มธุรกิจทางการเงินของธนาคารพาณิชย์ดำรงเงินกองทุนขั้นต่ำเป็น 3 อัตราส่วน ได้แก่ อัตราส่วนเงินกองทุนชั้นที่ 1 ที่เป็นส่วนของผู้ถือหุ้นต่อสินทรัพย์เสี่ยงไม่ต่ำกว่าร้อยละ 4.50 อัตราส่วนเงินกองทุนชั้นที่ 1 ต่อสินทรัพย์เสี่ยงไม่ต่ำกว่าร้อยละ 6.00 และอัตราส่วนเงินกองทุนทั้งสิ้นต่อสินทรัพย์เสี่ยงไม่ต่ำกว่าร้อยละ 8.50 นอกจากนี้ ยังกำหนดให้ดำรงอัตราส่วนเงินกองทุนส่วนเพิ่มเพื่อรองรับผลขาดทุนในภาวะวิกฤต (Capital Conservation Buffer) เพิ่มเติมจากการดำรงอัตราส่วนเงินกองทุนขั้นต่ำ ซึ่ง ธปท. กำหนดนโยบายให้ทยอยดำรงอัตราส่วนเงินกองทุนส่วนเพิ่มอีกมากกว่าร้อยละ 0.625 ในแต่ละปี เริ่มตั้งแต่วันที่ 1 มกราคม 2559 จนอัตราส่วนเพิ่มมากกว่าร้อยละ 2.50 ตั้งแต่วันที่ 1 มกราคม 2562 เป็นต้นไป โดยอัตราส่วนขั้นต่ำและส่วนเพิ่มตามเกณฑ์ที่ ธปท. กำหนดสำหรับปี 2561 ธนาคารต้องดำรงอัตราส่วนเงินกองทุนชั้นที่ 1 ที่เป็นส่วนของผู้ถือหุ้นต่อสินทรัพย์เสี่ยงมากกว่าร้อยละ 6.375 อัตราส่วนเงินกองทุนชั้นที่ 1 ต่อสินทรัพย์เสี่ยงมากกว่าร้อยละ 7.875 และอัตราส่วนเงินกองทุนทั้งสิ้นต่อสินทรัพย์เสี่ยงมากกว่าร้อยละ 10.375 นอกจากนี้ ธปท. ได้ออกประกาศเรื่อง แนวทางการระบุและกำกับดูแลธนาคารพาณิชย์ที่มีนัยต่อความเสี่ยงเชิงระบบ (Domestic Systemically Important Banks: D-SIBs) โดยกำหนดให้ธนาคารในฐานะธนาคารพาณิชย์ที่มีนัยต่อความเสี่ยงเชิงระบบต้องดำรงเงินกองทุนส่วนเพิ่มเพื่อรองรับความเสียหาย (Higher Loss Absorbency) โดยให้ทยอยดำรงอัตราส่วนเงินกองทุนส่วนเพิ่มอีกร้อยละ 0.50 ในแต่ละปี เริ่มตั้งแต่วันที่ 1 มกราคม 2562 จนอัตราส่วนเพิ่มเป็นร้อยละ 1.00 ตั้งแต่วันที่ 1 มกราคม 2563 เป็นต้นไป

ณ วันที่ 31 มีนาคม 2561 ธนาคารและบริษัทย่อยมีเงินกองทุนตามกฎหมายจำนวน 412,920 ล้านบาท เงินกองทุนชั้นที่ 1 ที่เป็นส่วนของผู้ถือหุ้นจำนวน 377,512 ล้านบาท และเงินกองทุนชั้นที่ 1 จำนวน 377,563 ล้านบาท คิดเป็นอัตราส่วนเงินกองทุนทั้งสิ้นต่อสินทรัพย์เสี่ยงร้อยละ 18.0 อัตราส่วนเงินกองทุนชั้นที่ 1 ที่เป็นส่วนของผู้ถือหุ้นต่อสินทรัพย์เสี่ยงร้อยละ 16.4 และอัตราส่วนเงินกองทุนชั้นที่ 1 ต่อสินทรัพย์เสี่ยงร้อยละ 16.4 หากนับรวมกำไรสุทธิสำหรับงวดกรกฎาคมถึงธันวาคม 2560 และกำไรสุทธิในไตรมาส 1 ปี 2561 หักด้วยเงินปันผลที่จะจ่ายในเดือนพฤษภาคม 2561 เข้าเป็นเงินกองทุน อัตราส่วนเงินกองทุนทั้งสิ้น อัตราส่วนเงินกองทุนชั้นที่ 1 ที่เป็นส่วนของผู้ถือหุ้น และอัตราส่วนเงินกองทุนชั้นที่ 1 ต่อสินทรัพย์เสี่ยงจะอยู่ในระดับร้อยละ 18.7 ร้อยละ 17.2 และร้อยละ 17.2 ตามลำดับ

**การดำรงสินทรัพย์สภาพคล่อง**

รายการ	มีนาคม 2561	ธันวาคม 2560	มีนาคม 2560
สินทรัพย์สภาพคล่อง (ล้านบาท)	1,173,948	1,051,982	1,034,151
สินทรัพย์สภาพคล่อง/สินทรัพย์รวม (%)	37.0	34.2	34.5
สินทรัพย์สภาพคล่อง/เงินรับฝาก (%)	50.3	45.5	46.1

สินทรัพย์สภาพคล่องของธนาคารและบริษัทย่อย ประกอบด้วย เงินสด รายการระหว่างธนาคารและตลาดเงิน สุทธิ สิทธิในการเรียกคืนหลักทรัพย์ เงินลงทุนเพื่อค้า และเงินลงทุนเพื่อขาย ซึ่ง ณ วันที่ 31 มีนาคม 2561 มีสินทรัพย์สภาพคล่องรวม 1,173,948 ล้านบาท เพิ่มขึ้น 121,966 ล้านบาท หรือร้อยละ 11.6 จาก ณ สิ้นเดือนธันวาคม 2560 ส่วนใหญ่จากรายการระหว่างธนาคารและตลาดเงินสุทธิเพิ่มขึ้น 196,499 ล้านบาท ขณะที่เงินลงทุนเพื่อขายลดลง 69,809 ล้านบาท



อันดับความน่าเชื่อถือ

ณ วันที่ 31 มีนาคม 2561 สถาบันจัดอันดับความน่าเชื่อถือยังคงยืนยันอันดับความน่าเชื่อถือของธนาคารกรุงเทพที่จากสิ้นปี 2560 และสิ้นเดือนมีนาคม 2560 โดยภาพรวมอันดับความน่าเชื่อถือของธนาคารมีรายละเอียดดังนี้

สถาบันจัดอันดับความน่าเชื่อถือ *	31 มีนาคม 2561	31 ธันวาคม 2560	31 มีนาคม 2560
<b>Moody's Investors Service</b>			
ระยะยาว	Baa1	Baa1	Baa1
ระยะสั้น	P-2	P-2	P-2
ตราสารหนี้ไม่ด้อยสิทธิและไม่มีหลักประกัน	Baa1	Baa1	Baa1
ตราสารหนี้ด้อยสิทธิ	Baa3	Baa3	Baa3
ความแข็งแกร่งทางการเงิน (BCA)	baa2	baa2	baa2
แนวโน้ม	มีเสถียรภาพ	มีเสถียรภาพ	มีเสถียรภาพ
<b>Standard &amp; Poor's</b>			
ระยะยาว	BBB+	BBB+	BBB+
ระยะสั้น	A-2	A-2	A-2
ตราสารหนี้ไม่ด้อยสิทธิและไม่มีหลักประกัน	BBB+	BBB+	BBB+
ตราสารหนี้ด้อยสิทธิ	BBB	BBB	BBB
ความแข็งแกร่งทางการเงิน (SACP)	bbb	bbb	bbb
แนวโน้ม	มีเสถียรภาพ	มีเสถียรภาพ	มีเสถียรภาพ
<b>Fitch Ratings</b>			
<b>อันดับความน่าเชื่อถือสากล</b>			
ระยะยาว	BBB+	BBB+	BBB+
ระยะสั้น	F2	F2	F2
ตราสารหนี้ไม่ด้อยสิทธิและไม่มีหลักประกัน	BBB+	BBB+	BBB+
ตราสารหนี้ด้อยสิทธิ	BBB	BBB	BBB
ความแข็งแกร่งทางการเงิน (VR)	bbb+	bbb+	bbb+
แนวโน้ม	มีเสถียรภาพ	มีเสถียรภาพ	มีเสถียรภาพ
<b>อันดับความน่าเชื่อถือภายในประเทศ</b>			
ระยะยาว	AA+(tha)	AA+(tha)	AA+(tha)
ระยะสั้น	F1+(tha)	F1+(tha)	F1+(tha)
แนวโน้ม	มีเสถียรภาพ	มีเสถียรภาพ	มีเสถียรภาพ

\* อันดับความน่าเชื่อถือระยะยาว ซึ่งถือเป็นระดับที่นำลงทุน (Investment Grade) สำหรับสถาบันจัดอันดับความน่าเชื่อถือ Moody's Investors Service, Standard & Poor's และ Fitch Ratings คือระดับตั้งแต่ Baa3, BBB- และ BBB- ตามลำดับ ขณะที่ในกรณีของอันดับความน่าเชื่อถือระยะสั้นนั้น ระดับที่นำลงทุนสำหรับสถาบันจัดอันดับความน่าเชื่อถือ Moody's Investors Service, Standard & Poor's และ Fitch Ratings จะได้แก่ระดับตั้งแต่ P-3, A-3 และ F3 ตามลำดับ