

## ธนาธิการกรุงเทพ จำกัด (มหาชน)

การวิเคราะห์และคำอธิบายของฝ่ายจัดการ

สำหรับไตรมาสและงวดหกเดือน สิ้นสุดวันที่ 30 มิถุนายน 2558

---

## การวิเคราะห์และคำอธิบายของฝ่ายจัดการ

### ภาพรวมภาวะเศรษฐกิจและธนาคารพาณิชย์

#### เศรษฐกิจไทยในไตรมาสที่ 2 ปี 2558

เศรษฐกิจไทยในไตรมาสที่ 2 ปี 2558 ขยายตัวร้อยละ 2.8 จากช่วงเดียวกันของปีก่อน โดยการใช้จ่ายภาครัฐและรายได้จากการท่องเที่ยวยังคงเป็นแรงขับเคลื่อนสำคัญของเศรษฐกิจไทยในช่วงที่ผ่านมา ขณะที่การหดตัวของการส่งออกสินค้ายังเป็นปัจจัยที่ลดการขยายตัวของเศรษฐกิจ โดยส่งผลกระทบต่อรายได้ ความเชื่อมั่น และการใช้จ่ายของผู้บริโภคและภาคธุรกิจ ซึ่งเมื่อผนวกกับผลกระทบจากสถานการณ์ภัยแล้งที่รุนแรง รายได้เกษตรกรที่ลดลง และปัญหานี้คริวเรือยนต์ที่อยู่ในระดับสูง ทำให้การบริโภคภาคเอกชนฟื้นตัวช้า ขณะเดียวกันการฟื้นตัวของเศรษฐกิจที่ยังไม่ชัดเจน ประกอบกับความล่าช้าของการลงทุนด้านโครงสร้างพื้นฐานของภาครัฐทำให้ภาคธุรกิจเลื่อนการลงทุนออกไป ทั้งนี้ เศรษฐกิจไทยในครึ่งแรกของปี 2558 ขยายตัวร้อยละ 2.9

ภาวะเศรษฐกิจที่ชะลอตัวลงประกอบกับราคาสินค้าโภคภัณฑ์สำคัญในตลาดโลกที่อยู่ในระดับต่ำ ส่งผลให้อัตราเงินเฟ้อทั่วไปในไตรมาสที่ 2 ติดลบร้อยละ 1.1 ซึ่งต่ำกว่ากรอบเป้าหมายเงินเฟ้อของธนาคารแห่งประเทศไทย (ธปท.) ที่อยู่ในช่วงร้อยละ 1-4 ติดต่อกันเป็นไตรมาสที่ 2 ขณะที่อัตราเงินเฟ้อพื้นฐานเป็นบวกที่ร้อยละ 1.0 สะท้อนว่าราคาสินค้าที่ไม่ใช่พลังงานยังปรับตัวสูงขึ้น หากพิจารณาในช่วงครึ่งปีแรก อัตราเงินเฟ้อทั่วไปติดลบร้อยละ 0.8 ส่วนอัตราเงินเฟ้อพื้นฐานเพิ่มขึ้นร้อยละ 1.2 ในด้านอัตราแลกเปลี่ยน ค่าเงินบาทเฉลี่ยในไตรมาสที่ 2 อยู่ที่ 33.27 บาทต่อดอลลาร์สหรัฐฯ อ่อนค่าลงจาก 32.45 และ 32.65 บาทต่อดอลลาร์สหรัฐฯ ในช่วงเดียวกันของปีก่อน และไตรมาสก่อน ตามลำดับ

ตั้งแต่ต้นปี 2558 เป็นต้นมา คณะกรรมการนโยบายการเงิน (กนง.) ได้ปรับอัตราดอกเบี้ยนโยบายลง 2 ครั้ง ครั้งละร้อยละ 0.25 ในเดือนมีนาคมและเมษายน 2558 เหลือร้อยละ 1.50 เนื่องจากเห็นว่าในช่วงที่ผ่านมาเศรษฐกิจไทยฟื้นตัวค่อนข้างช้า และมีแรงส่งทางเศรษฐกิจน้อยกว่าที่คาด โดยเฉพาะการบริโภคและการลงทุนภาคเอกชน ประกอบกับอัตราเงินเฟ้อที่ติดลบและคาดว่าจะอยู่ในระดับต่ำต่อไปอีกระยะหนึ่ง จึงได้ผ่อนคลายนโยบายการเงินเพิ่มเติมเพื่อเพิ่มแรงสนับสนุนให้เศรษฐกิจ

สำหรับแนวโน้มเศรษฐกิจปี 2558 คาดว่าจะขยายตัวต่ำกว่าร้อยละ 3.0 เนื่องจากมีปัจจัยเสี่ยงที่ลดการขยายตัวของเศรษฐกิจหลายปัจจัย ได้แก่ การชะลอตัวของเศรษฐกิจจีนที่อาจรุนแรงกว่าที่คาด แนวโน้มการปรับขึ้นดอกเบี้ยของธนาคารกลางสหรัฐฯ ซึ่งทำให้มีการเข้าซื้อสินทรัพย์ในรูปเงินดอลลาร์สหรัฐฯ เพิ่มขึ้นในช่วงที่ผ่านมา ส่งผลให้ตลาดการเงินและอัตราแลกเปลี่ยนมีความผันผวนสูง การฟื้นตัวของเศรษฐกิจกลุ่มประเทศยูโรและญี่ปุ่นที่ยังประปราย ราคาสินค้าโภคภัณฑ์โดยเฉพาะราคาสินค้าเกษตรในตลาดโลกที่อยู่ในภาวะซบเซาอย่างต่อเนื่อง การเบิกจ่ายงบประมาณลงทุนของรัฐบาลที่ยังค่อนข้างล่าช้า และหนี้คริวเรือยนต์ที่อยู่ในระดับสูง นอกจากนี้ ในระยะต่อไปยังอาจเผชิญแรงต้านจากการที่ไทยเผชิญกับการถูกสหรัฐฯ จัดอยู่ในกลุ่มที่ 3 ของรายงานการค้ามนุษย์ และการถูกสหภาพยุโรปไปให้ใบเหลืองจากปัญหาการทำประมงที่ผิดกฎหมาย ขาดการควบคุม และไม่รายงานแหล่งที่มาอย่างถูกต้อง (Illegal, Unreported and Unregulated Fishing: IUU) ขณะที่ปัจจัยสนับสนุนการขยายตัวของเศรษฐกิจส่วนใหญ่ยังคงเหมือนกับในช่วงครึ่งปีแรก ได้แก่ การเร่งใช้จ่ายเงินงบประมาณของภาครัฐ ราคาน้ำมันที่อยู่ในระดับต่ำ และรายได้จากการท่องเที่ยวที่ขยายตัวในอัตราสูง โดยมีปัจจัยสนับสนุนเพิ่มเติม ได้แก่ มาตรการกระตุ้นเศรษฐกิจของรัฐบาลและภาวะภัยแล้งที่คลี่คลายลง

#### ระบบธนาคารพาณิชย์ไทย

แม้ว่าสภาพแวดล้อมทางเศรษฐกิจในไตรมาสที่ 2 จะไม่เอื้ออำนวยต่อการดำเนินธุรกิจของธนาคารพาณิชย์มากนัก แต่เงินให้สินเชื่อและเงินรับฝากของระบบธนาคารพาณิชย์ไทยยังสามารถขยายตัวได้ใกล้เคียงกับไตรมาสก่อน โดยหากพิจารณางบดุลของธนาคารพาณิชย์จดทะเบียนในประเทศไทย ณ สิ้นเดือนมิถุนายน 2558 พบว่า เงินรับฝากยังคงขยายตัวในอัตราที่สูงกว่าการขยายตัวของเงินให้สินเชื่อ โดยเงินรับฝากและเงินให้สินเชื่อขยายตัวร้อยละ 8.4 และ 6.7 จากช่วงเดียวกันของปีก่อน ตามลำดับ อย่างไรก็ตาม สภาพคล่องในระบบธนาคารพาณิชย์พิจารณาจากอัตราส่วนสินเชื่อต่อเงินฝากตั้งตัวขึ้น โดยอยู่ที่ร้อยละ 96.3 เพิ่มขึ้นจากร้อยละ 94.6 และ 94.7 ณ สิ้นปีก่อน

และ ณ สิ้นไตรมาสก่อน ตามลำดับ ขณะที่คุณภาพของสินเชื่อค่อยลงเล็กน้อย พิจารณาจากสัดส่วนหนี้ที่ไม่ก่อให้เกิดรายได้ต่อสินเชื่อรวมอยู่ที่ร้อยละ 2.49 เพิ่มขึ้นเล็กน้อยจากร้อยละ 2.40 ในไตรมาสก่อน

จากรายงานผลการสำรวจภาวะและแนวโน้มสินเชื่อ (Senior Loan Officer Survey) ของธนาคารแห่งประเทศไทย ซึ่งในไตรมาสที่ 3 ความต้องการสินเชื่อของภาคธุรกิจมีแนวโน้มทรงตัว แต่ความต้องการสินเชื่อของภาคครัวเรือนมีแนวโน้มปรับตัวลดลง ขณะที่แนวโน้มการแข่งขันด้านเงินฝากยังไม่น่าจะรุนแรง เนื่องจากเศรษฐกิจมีแนวโน้มฟื้นตัวช้า ประกอบกับการลงทุนของภาครัฐในโครงสร้างพื้นฐานยังคงใช้เวลา ทำให้ความต้องการสินเชื่อยังไม่เร่งตัวขึ้น นอกจากนี้ระบบธนาคารพาณิชย์ก็ยังมีสภาพคล่องมากเพียงพอ อย่างไรก็ตามประเด็นที่ต้องติดตามในช่วงไตรมาสที่ 3 คือเรื่องผลกระทบต่อพฤติกรรมของผู้ฝากเงินจากการลดวงเงินคุ้มครองเงินฝากต่อ 1 รายผู้ฝากต่อ 1 สถาบันการเงิน ลงจาก 50 ล้านบาท เหลือ 25 ล้านบาท ในส่วนของการบริหารสภาพคล่องของธนาคารพาณิชย์น่าจะมุ่งเน้นไปที่การปรับโครงสร้างเงินฝากและการบริหารต้นทุนให้เหมาะสม รวมถึงการเตรียมความพร้อมในการดำรงสินทรัพย์สภาพคล่องเพื่อรองรับกระแสเงินสดที่อาจไหลออกในภาวะวิกฤต (Liquidity Coverage Ratio – LCR) ตามเกณฑ์ Basel III ที่จะเริ่มใช้ในเดือนมกราคม 2559 ขณะที่คุณภาพสินเชื่อของระบบธนาคารพาณิชย์มีแนวโน้มค่อยลงจากระดับปัจจุบัน อย่างไรก็ตาม ฐานเงินทุนที่ค่อนข้างสูง ประกอบกับการกันสำรองที่สูงขึ้นอย่างสม่ำเสมอ น่าจะสามารถรองรับคุณภาพสินเชื่อในระบบได้อย่างต่อเนื่อง

#### ผลการดำเนินงานของธนาคารและบริษัทย่อยที่สำคัญ

หน่วย : ล้านบาท

รายการ	ไตรมาส		เปลี่ยนแปลง (%)		งวดแรก		เปลี่ยนแปลง (%)	
	2/2558	1/2558	2/2557	1/2558	2/2557	2558		2557
กำไรสุทธิ *	8,035	9,407	9,029	(14.6)%	(11.0)%	17,442	17,994	(3.1)%
กำไรต่อหุ้น (บาท)	4.21	4.93	4.73	(14.6)%	(11.0)%	9.14	9.43	(3.1)%
ส่วนต่างอัตราดอกเบี้ยสุทธิ	1.97%	2.18%	2.44%	(0.21)%	(0.47)%	2.08%	2.37%	(0.29)%
รายได้ค่าธรรมเนียมและบริการสุทธิ								
ต่อรายได้จากการดำเนินงาน	22.1%	25.5%	21.8%	(3.4)%	0.3%	23.8%	22.3%	1.5%
อัตราส่วนค่าใช้จ่ายต่อรายได้จากการดำเนินงาน	47.2%	41.4%	45.2%	5.8%	2.0%	44.3%	43.4%	0.9%
กำไรสุทธิต่อสินทรัพย์เฉลี่ย *	1.13%	1.37%	1.40%	(0.24)%	(0.27)%	1.25%	1.40%	(0.15)%
กำไรสุทธิต่อส่วนของผู้ถือหุ้นเฉลี่ย *	9.43%	11.61%	11.68%	(2.18)%	(2.25)%	10.48%	11.89%	(1.41)%

\* ส่วนที่เป็นของธนาคาร

หน่วย : ล้านบาท

รายการ	มิถุนายน	มีนาคม	ธันวาคม	เปลี่ยนแปลง (%)	
	2558	2558	2557	มีนาคม 2558	ธันวาคม 2557
เงินให้สินเชื่อ **	1,789,616	1,774,253	1,782,233	0.9%	0.4%
เงินรับฝาก	2,128,102	2,117,969	2,058,779	0.5%	3.4%
อัตราส่วนเงินให้สินเชื่อต่อเงินรับฝาก	84.1%	83.8%	86.6%	0.3%	(2.5)%
เงินให้สินเชื่อต่อคุณภาพ	55,126	47,473	45,046	16.1%	22.4%
อัตราส่วนเงินให้สินเชื่อต่อคุณภาพต่อเงินให้สินเชื่อ	2.5%	2.2%	2.1%	0.3%	0.4%
อัตราส่วนค่าเผื่อหนี้สงสัยจะสูญต่อเงินให้สินเชื่อต่อคุณภาพ	170.4%	189.9%	204.1%	(19.5)%	(33.7)%
อัตราส่วนเงินกองทุนทั้งสิ้น	17.62%	17.36%	17.41%	0.26%	0.21%

\*\* หักรายได้รอตัดบัญชี

ธนาคารกรุงเทพและบริษัทย่อยมีกำไรสุทธิสำหรับครึ่งแรกปี 2558 จำนวน 17,442 ล้านบาท ลดลง 552 ล้านบาท หรือร้อยละ 3.1 จากช่วงเดียวกันปี 2557 โดยมีรายได้ดอกเบี้ยสุทธิลดลง 1,576 ล้านบาท หรือร้อยละ 5.4 รายได้ที่มีโชคดอกเบี้ยเพิ่มขึ้น 4,181 ล้านบาท หรือร้อยละ 23.3 และค่าใช้จ่ายจากการดำเนินงานเพิ่มขึ้น 1,587 ล้านบาท หรือร้อยละ 7.8

สินเชื่อของธนาคารขยายตัวเล็กน้อยจากปี 2557 โดยเพิ่มขึ้น 7,383 ล้านบาท หรือร้อยละ 0.4 เป็น 1,789,616 ล้านบาท ณ สิ้นเดือนมิถุนายน 2558

ด้านคุณภาพเงินให้สินเชื่อ ณ สิ้นเดือนมิถุนายน 2558 ธนาคารมีสินเชื่อด้วยคุณภาพจำนวน 55,126 ล้านบาท คิดเป็นอัตราส่วนสินเชื่อด้วยคุณภาพต่อเงินให้สินเชื่อร้อยละ 2.5 เพิ่มขึ้นจากร้อยละ 2.2 ณ สิ้นเดือนมีนาคม 2558 ซึ่งเป็นผลจากภาวะเศรษฐกิจที่ฟื้นตัวช้า อย่างไรก็ตาม ธนาคารยังคงเน้นการบริหารความเสี่ยงด้านคุณภาพสินเชื่อให้อยู่ในระดับที่เหมาะสม ด้วยการให้คำปรึกษาและความช่วยเหลือลูกค้าอย่างใกล้ชิดและต่อเนื่อง อีกทั้งธนาคารมีเงินสำรองค่าเผื่อหนี้สงสัยจะสูญในระดับสูงซึ่งจะช่วยรองรับความไม่แน่นอนทางเศรษฐกิจได้

สำหรับงวด 6 เดือนสิ้นสุดวันที่ 30 มิถุนายน 2558 ธนาคารมีค่าใช้จ่ายหนี้สูญและหนี้สงสัยจะสูญจำนวน 5,901 ล้านบาท ทำให้ธนาคารมีอัตราส่วนสำรองค่าเผื่อหนี้สงสัยจะสูญต่อเงินให้สินเชื่อด้วยคุณภาพคิดเป็นร้อยละ 170.4 และมีอัตราส่วนสำรองค่าเผื่อหนี้สงสัยจะสูญต่อเงินให้สินเชื่อรวมที่ร้อยละ 5.2

ด้านสภาพคล่อง ธนาคารยังคงเน้นการบริหารสภาพคล่องให้เพียงพอต่อความต้องการเงินทุนของลูกค้า ณ สิ้นเดือนมิถุนายน 2558 ธนาคารมีเงินฝากจำนวน 2,128,102 ล้านบาท เพิ่มขึ้น 69,323 ล้านบาท หรือร้อยละ 3.4 จากสิ้นปี 2557 ส่งผลให้ธนาคารมีอัตราส่วนเงินให้สินเชื่อต่อเงินรับฝากลดลงจากร้อยละ 86.6 ณ สิ้นปี 2557 เป็นร้อยละ 84.1 ณ สิ้นไตรมาส 2 ปี 2558

ในครึ่งแรกปี 2558 ธนาคารมีรายได้ดอกเบี้ยสุทธิจำนวน 27,452 ล้านบาท และมีส่วนต่างอัตราดอกเบี้ยสุทธิอยู่ที่ร้อยละ 2.08 ลดลงจากร้อยละ 2.37 ในครึ่งหลังปี 2557 ส่วนหนึ่งเป็นผลจากการปรับลดอัตราดอกเบี้ยของธนาคารตามอัตราดอกเบี้ยนโยบายที่ลดลง และส่วนหนึ่งเป็นผลจากต้นทุนและปริมาณเงินฝากเพิ่มขึ้นมากกว่าการเพิ่มขึ้นของอัตราผลตอบแทนสินเชื่อและปริมาณสินเชื่อ

รายได้ที่มีโชคดอกเบี้ยในครึ่งแรกปี 2558 มีจำนวน 22,135 ล้านบาท เพิ่มขึ้น 4,181 ล้านบาท หรือร้อยละ 23.3 จากช่วงเดียวกันของปีก่อน ส่วนใหญ่มาจากการเพิ่มขึ้นของกำไรสุทธิจากเงินลงทุนจำนวน 2,485 ล้านบาท และรายได้ค่าธรรมเนียมและบริการสุทธิเพิ่มขึ้นจำนวน 1,331 ล้านบาท หรือร้อยละ 12.7 ซึ่งส่วนมากเพิ่มขึ้นจากค่าธรรมเนียมจากการรับประกันการจัดจำหน่ายตราสารทางการเงิน ค่าธรรมเนียมเกี่ยวกับการจำหน่ายและจัดการกองทุนรวม และค่าธรรมเนียมจากธุรกิจหลักทรัพย์

ธนาคารมีค่าใช้จ่ายจากการดำเนินงานในครึ่งแรกปี 2558 จำนวน 21,959 ล้านบาท เพิ่มขึ้น 1,587 ล้านบาท หรือร้อยละ 7.8 จากช่วงเดียวกันปี 2557 โดยส่วนใหญ่เพิ่มขึ้นจากค่าใช้จ่ายเกี่ยวกับพนักงาน และค่าใช้จ่ายเพื่อการปรับปรุงประสิทธิภาพในการดำเนินงาน ธนาคารมีอัตราส่วนค่าใช้จ่ายต่อรายได้จากการดำเนินงานอยู่ที่ร้อยละ 44.3 เพิ่มขึ้นจากร้อยละ 43.4 ในครึ่งแรกปี 2557

ด้านเงินกองทุน หากนับรวมกำไรสุทธิสำหรับงวด 6 เดือนสิ้นสุดวันที่ 30 มิถุนายน 2558 เข้าเป็นเงินกองทุน อัตราส่วนเงินกองทุนทั้งสิ้น อัตราส่วนเงินกองทุนชั้นที่ 1 ที่เป็นส่วนของผู้ถือหุ้น และอัตราส่วนเงินกองทุนชั้นที่ 1 ต่อสินทรัพย์เสี่ยงของธนาคารและบริษัทย่อยจะอยู่ในระดับร้อยละ 18.49 ร้อยละ 16.35 และร้อยละ 16.36 ตามลำดับ

ส่วนของผู้ถือหุ้น ณ วันที่ 30 มิถุนายน 2558 มีจำนวน 349,823 ล้านบาท คิดเป็นร้อยละ 12.2 ของสินทรัพย์รวม และมูลค่าตามบัญชีเท่ากับ 183.27 บาทต่อหุ้น เพิ่มขึ้น 13.80 บาท จากสิ้นปี 2557

**รายได้และค่าใช้จ่ายในการดำเนินงานของธนาคารและบริษัทย่อย**

หน่วย : ล้านบาท

รายการ	ไตรมาส			เปลี่ยนแปลง (%)		งวดแรก		เปลี่ยนแปลง (%)
	2/2558	1/2558	2/2557	1/2558	2/2557	2558	2557	
รายได้ดอกเบี้ยสุทธิ	13,218	14,235	14,962	(7.2)%	(11.7)%	27,452	29,028	(5.4)%
รายได้ที่มีให้ดอกเบี้ย	11,327	10,813	9,283	4.8%	22.0%	22,135	17,954	23.3%
ค่าใช้จ่ายจากการดำเนินงาน	11,589	10,376	10,961	11.7%	5.7%	21,959	20,373	7.8%
ค่าใช้จ่ายหนี้สูญ หนี้สงสัยจะสูญ และ ขาดทุนจากการด้อยค่า	2,921	2,980	2,331	(2.0)%	25.3%	5,901	4,434	33.1%
กำไรจากการดำเนินงานก่อนภาษีเงินได้	10,035	11,692	10,953	(14.2)%	(8.4)%	21,727	22,175	(2.0)%
ภาษีเงินได้นิติบุคคล	1,942	2,235	1,886	(13.1)%	3.0%	4,177	4,107	1.7%
กำไรสุทธิ	8,093	9,457	9,067	(14.4)%	(10.7)%	17,550	18,068	(2.9)%
กำไรสุทธิ *	8,035	9,407	9,029	(14.6)%	(11.0)%	17,442	17,994	(3.1)%
กำไรเบ็ดเสร็จรวม *	24,583	10,338	14,886	137.8%	65.1%	34,921	25,749	35.6%

\* ส่วนที่เป็นของธนาคาร

ธนาคารและบริษัทย่อยมีกำไรสุทธิในไตรมาส 2 ปี 2558 จำนวน 8,035 ล้านบาท ลดลง 994 ล้านบาท หรือร้อยละ 11.0 จากไตรมาสเดียวกันของปีก่อน สาเหตุหลักเนื่องจากรายได้ดอกเบี้ยสุทธิลดลง 1,744 ล้านบาท จากการเพิ่มขึ้นของต้นทุนเงินรับฝากที่มีปริมาณเพิ่มขึ้น ค่าใช้จ่ายจากการดำเนินงานเพิ่มขึ้น 628 ล้านบาท หรือร้อยละ 5.7 ค่าใช้จ่ายหนี้สูญและหนี้สงสัยจะสูญเพิ่มขึ้น 590 ล้านบาท หรือร้อยละ 25.3 ขณะที่กำไรสุทธิจากเงินลงทุนเพิ่มขึ้น 1,761 ล้านบาท จากการจำหน่ายเงินลงทุนเพื่อขาย

หากเปรียบเทียบกับไตรมาส 1 ปี 2558 กำไรสุทธิลดลง 1,372 ล้านบาท หรือร้อยละ 14.6 ส่วนใหญ่เกิดจากค่าใช้จ่ายจากการดำเนินงานเพิ่มขึ้น 1,213 ล้านบาท รายได้ดอกเบี้ยสุทธิลดลง 1,018 ล้านบาท ตามการลดลงของอัตราดอกเบี้ยนโยบาย และรายได้ค่าธรรมเนียมและบริการสุทธิลดลง 968 ล้านบาท หรือร้อยละ 15.1 ขณะที่กำไรสุทธิจากเงินลงทุนเพิ่มขึ้น 1,052 ล้านบาท หรือร้อยละ 87.0 จากการจำหน่ายเงินลงทุนเพื่อขาย

ในงวดแรก ปี 2558 มีกำไรสุทธิจำนวน 17,442 ล้านบาท ลดลงจากงวดแรกของปีก่อนเป็นจำนวน 552 ล้านบาท หรือร้อยละ 3.1 รายการสำคัญจากรายได้ดอกเบี้ยสุทธิลดลง 1,576 ล้านบาท หรือร้อยละ 5.4 จากค่าใช้จ่ายดอกเบี้ยเงินรับฝากที่มีปริมาณเพิ่มขึ้น ค่าใช้จ่ายหนี้สูญและหนี้สงสัยจะสูญเพิ่มขึ้น 1,467 ล้านบาท หรือร้อยละ 33.1 และค่าใช้จ่ายจากการดำเนินงานเพิ่มขึ้น 1,587 ล้านบาท หรือร้อยละ 7.8 ขณะที่กำไรสุทธิจากเงินลงทุนเพิ่มขึ้น 2,485 ล้านบาท จากการจำหน่ายเงินลงทุนเพื่อขาย และรายได้ค่าธรรมเนียมและบริการสุทธิเพิ่มขึ้น 1,331 ล้านบาท ธนาคารและบริษัทย่อยมีกำไรเบ็ดเสร็จรวมเพิ่มขึ้นร้อยละ 35.6 เป็นจำนวน 34,921 ล้านบาท ส่วนใหญ่เป็นผลจากส่วนเกินทุนจากการตีราคาที่ดินและอาคารเพิ่มขึ้น

**รายได้ดอกเบี้ยสุทธิ**

รายการ	หน่วย : ล้านบาท							
	ไตรมาส		เปลี่ยนแปลง (%)		งวดแรก		เปลี่ยนแปลง	
	2/2558	1/2558	2/2557	1/2558	2/2557	2558	2557	(%)
<b>รายได้ดอกเบี้ย</b>								
เงินให้สินเชื่อ	21,527	21,811	21,310	(1.3)%	1.0%	43,338	42,508	2.0%
รายการระหว่างธนาคารและตลาดเงิน	2,521	3,045	2,337	(17.2)%	7.9%	5,566	4,742	17.4%
เงินลงทุน	1,761	1,733	2,149	1.6%	(18.1)%	3,494	4,380	(20.2)%
<b>รวมรายได้ดอกเบี้ย</b>	<b>25,809</b>	<b>26,589</b>	<b>25,796</b>	<b>(2.9)%</b>	<b>0.1%</b>	<b>52,398</b>	<b>51,630</b>	<b>1.5%</b>
<b>ค่าใช้จ่ายดอกเบี้ย</b>								
เงินรับฝาก	8,163	7,998	6,689	2.1%	22.0%	16,160	14,212	13.7%
รายการระหว่างธนาคารและตลาดเงิน	355	451	399	(21.3)%	(11.0)%	807	888	(9.1)%
เงินนำส่งสถาบันคุ้มครองเงินฝากและกองทุนเพื่อการฟื้นฟูฯ	2,352	2,231	2,074	5.4%	13.4%	4,583	4,153	10.4%
ตราสารหนี้ที่ออกและเงินกู้ยืม	1,721	1,674	1,672	2.8%	3.0%	3,396	3,349	1.4%
<b>รวมค่าใช้จ่ายดอกเบี้ย</b>	<b>12,591</b>	<b>12,354</b>	<b>10,834</b>	<b>1.9%</b>	<b>16.2%</b>	<b>24,946</b>	<b>22,602</b>	<b>10.4%</b>
<b>รายได้ดอกเบี้ยสุทธิ</b>	<b>13,218</b>	<b>14,235</b>	<b>14,962</b>	<b>(7.2)%</b>	<b>(11.7)%</b>	<b>27,452</b>	<b>29,028</b>	<b>(5.4)%</b>
อัตราผลตอบแทนจากสินทรัพย์ที่ก่อให้เกิดรายได้	3.85%	4.08%	4.21%	(0.23)%	(0.36)%	3.97%	4.23%	(0.26)%
ต้นทุนทางการเงิน	2.11%	2.12%	1.99%	(0.01)%	0.12%	2.12%	2.08%	0.04%
ส่วนต่างอัตราดอกเบี้ยสุทธิ	1.97%	2.18%	2.44%	(0.21)%	(0.47)%	2.08%	2.37%	(0.29)%

ธนาคารและบริษัทย่อยมีรายได้ดอกเบี้ยสุทธิในไตรมาส 2 ปี 2558 จำนวน 13,218 ล้านบาท ลดลง 1,744 ล้านบาท หรือร้อยละ 11.7 จากไตรมาส 2 ปี 2557 เป็นผลจากค่าใช้จ่ายดอกเบี้ยเพิ่มขึ้น 1,757 ล้านบาท หรือร้อยละ 16.2 จากการเพิ่มขึ้นของปริมาณเงินรับฝากสำหรับส่วนต่างอัตราดอกเบี้ยสุทธิอยู่ที่ร้อยละ 1.97 ลดลงจากไตรมาสเดียวกันของปีก่อนซึ่งอยู่ที่ร้อยละ 2.44 สาเหตุจากต้นทุนและปริมาณเงินฝากเพิ่มขึ้น

เมื่อเทียบกับไตรมาส 1 ปี 2558 รายได้ดอกเบี้ยสุทธิลดลง 1,018 ล้านบาท หรือร้อยละ 7.2 โดยรายได้ดอกเบี้ยลดลง 781 ล้านบาท หรือร้อยละ 2.9 รายการสำคัญได้แก่ รายได้ดอกเบี้ยรับจากรายการระหว่างธนาคารและตลาดเงินลดลง 525 ล้านบาท หรือร้อยละ 17.2 และรายได้ดอกเบี้ยรับจากเงินให้สินเชื่อลดลง 284 ล้านบาท หรือร้อยละ 1.3 สอดคล้องกับการลดลงของอัตราดอกเบี้ยนโยบายจำนวน 2 ครั้งในเดือนมีนาคม 2558 และเดือนเมษายน 2558 รวมอัตราดอกเบี้ยนโยบายลดลงร้อยละ 0.5 ส่วนค่าใช้จ่ายดอกเบี้ยเพิ่มขึ้น 237 ล้านบาท หรือร้อยละ 1.9 สาเหตุหลักเกิดจากปริมาณเงินรับฝากที่เพิ่มขึ้น เป็นผลให้ค่าใช้จ่ายเงินนำส่งสถาบันคุ้มครองเงินฝากและกองทุนเพื่อการฟื้นฟูและพัฒนาระบบสถาบันการเงินเพิ่มขึ้นสอดคล้องกัน สำหรับส่วนต่างอัตราดอกเบี้ยสุทธิลดลงจากไตรมาสก่อนร้อยละ 0.21 สาเหตุหลักเกิดจากอัตราผลตอบแทนจากเงินให้สินเชื่อและรายการระหว่างธนาคารและตลาดเงินลดลง

ในงวดแรก ปี 2558 ธนาคารและบริษัทย่อยมีรายได้ดอกเบี้ยสุทธิจำนวน 27,452 ล้านบาท ลดลงจากงวดแรก ปี 2557 จำนวน 1,576 ล้านบาท หรือร้อยละ 5.4 สาเหตุหลักจากค่าใช้จ่ายดอกเบี้ยเพิ่มขึ้น 2,344 ล้านบาท หรือร้อยละ 10.4 จากการเพิ่มขึ้นของปริมาณเงินรับฝาก ส่งผลให้เงินนำส่งสถาบันคุ้มครองเงินฝากและกองทุนเพื่อการฟื้นฟูและพัฒนาระบบสถาบันการเงินเพิ่มขึ้นสอดคล้องกัน ขณะที่รายได้ดอกเบี้ยรับจากเงินให้สินเชื่อเพิ่มขึ้น 830 ล้านบาท หรือร้อยละ 2.0 เป็นจำนวน 43,338 ล้านบาท ส่วนใหญ่จากการเพิ่มขึ้นของปริมาณธุรกรรมเงินให้สินเชื่อธุรกิจลูกค้ารายกลางและรายปลีก สินเชื่อลูกค้าบุคคล และสินเชื่อกิจการธนาคารต่างประเทศ สำหรับรายได้ดอกเบี้ยรับจากรายการระหว่างธนาคารและตลาดเงินเพิ่มขึ้น 824 ล้านบาท ส่วนใหญ่จากการเพิ่มขึ้นของปริมาณธุรกรรม



อัตราดอกเบี้ยธนาคารกรุงเทพ	26 พ.ค.58	12 พ.ค.58	16 มี.ค.58	22 ก.ย.57	28 มี.ค.57	13 มี.ค.57	28 ก.พ.57	24 ก.พ.57	2 มี.ค.57
อัตราดอกเบี้ยเงินให้สินเชื่อ (%)									
MOR	7.375	7.500	7.500	7.500	7.375	7.250	7.375	7.375	7.375
MRR	7.875	8.125	8.125	8.125	8.000	8.000	8.000	8.000	7.750
MLR	6.500	6.625	6.625	6.750	6.750	6.750	6.875	6.875	6.875
อัตราดอกเบี้ยเงินรับฝาก (%)									
ออมทรัพย์	0.500-0.625	0.500-0.625	0.500-0.750	0.500-1.250	0.500	0.500	0.625	0.625	0.625
ฝากประจำ 3 เดือน	1.000	1.000	1.000	1.125-1.250	1.125-1.250	1.125-1.375	1.250-1.625	1.500-1.750	1.500-1.750
ฝากประจำ 6 เดือน	1.250	1.250	1.250	1.375	1.375	1.500	1.625-1.750	1.875-2.000	1.875-2.000
ฝากประจำ 12 เดือน	1.500	1.500	1.500	1.750	1.750	1.750	2.000	2.250	2.250
		<b>29 เม.ย.58</b>		<b>11 มี.ค.58</b>		<b>12 มี.ค.57</b>		<b>27 พ.ย.56</b>	
อัตราดอกเบี้ยนโยบายของ ธปท. (%)		1.500		1.750		2.000		2.250	

### รายได้ที่มีใช้ดอกเบี้ย

หน่วย : ล้านบาท

รายการ	ไตรมาส		เปลี่ยนแปลง (%)		งวดแรก		เปลี่ยนแปลง (%)	
	2/2558	1/2558	2/2557	1/2558	2/2557	2558		2557
รายได้ค่าธรรมเนียมและบริการ	<b>7,306</b>	8,543	7,071	(14.5)%	3.3%	<b>15,850</b>	14,217	11.5%
หัก ค่าใช้จ่ายค่าธรรมเนียมและบริการ	<b>1,880</b>	2,149	1,788	(12.5)%	5.1%	<b>4,030</b>	3,728	8.1%
รายได้ค่าธรรมเนียมและบริการสุทธิ	<b>5,426</b>	6,394	5,283	(15.1)%	2.7%	<b>11,820</b>	10,489	12.7%
กำไรสุทธิจากธุรกรรมเพื่อค้าและปริวรรต								
เงินตราต่างประเทศ	<b>1,882</b>	1,683	1,414	11.8%	33.1%	<b>3,565</b>	3,313	7.6%
กำไรสุทธิจากเงินลงทุน	<b>2,261</b>	1,209	500	87.0%	352.2%	<b>3,470</b>	985	252.3%
ส่วนแบ่งกำไรจากเงินลงทุนตามวิธีส่วนได้เสีย	<b>51</b>	61	48	(16.4)%	6.3%	<b>113</b>	100	13.0%
กำไรจากการจำหน่ายสินทรัพย์	<b>419</b>	544	546	(23.0)%	(23.3)%	<b>962</b>	917	4.9%
รายได้จากเงินปันผล	<b>1,162</b>	794	1,347	46.3%	(13.7)%	<b>1,956</b>	1,905	2.7%
รายได้จากการดำเนินงานอื่นๆ	<b>126</b>	128	145	(1.6)%	(13.1)%	<b>249</b>	245	1.6%
รายได้จากการดำเนินงานอื่น	<b>5,901</b>	4,419	4,000	33.5%	47.5%	<b>10,315</b>	7,465	38.2%
<b>รวมรายได้ที่มีใช้ดอกเบี้ย</b>	<b>11,328</b>	10,813	9,283	4.8%	22.0%	<b>22,135</b>	17,954	23.3%
รายได้ค่าธรรมเนียมและบริการสุทธิต่อ								
รายได้จากการดำเนินงาน	<b>22.1%</b>	25.5%	21.8%	(3.4)%	0.3%	<b>23.8%</b>	22.3%	1.5%

ธนาคารและบริษัทย่อยมีรายได้ที่มีใช้ดอกเบี้ยในไตรมาส 2 ปี 2558 จำนวน 11,327 ล้านบาท เพิ่มขึ้น 2,044 ล้านบาท หรือร้อยละ 22.0 จากไตรมาส 2 ปี 2557 ส่วนใหญ่จากกำไรสุทธิจากเงินลงทุนเพิ่มขึ้น 1,761 ล้านบาท จากการจำหน่ายเงินลงทุนเพื่อขาย กำไรสุทธิจากธุรกรรมเพื่อค้าและปริวรรตเงินตราต่างประเทศเพิ่มขึ้น 468 ล้านบาท หรือร้อยละ 33.1 และรายได้ค่าธรรมเนียมและบริการสุทธิเพิ่มขึ้น 143 ล้านบาท ส่วนใหญ่จากค่าธรรมเนียมการให้บริการบัตรเครดิตและบริการกองทุนรวมเพิ่มขึ้น ส่งผลให้ธนาคารมีอัตราส่วนรายได้ค่าธรรมเนียมและบริการสุทธิต่อรายได้จากการดำเนินงานอยู่ที่ร้อยละ 22.1 เพิ่มขึ้นจากไตรมาสเดียวกันของปีก่อนที่ร้อยละ 21.8 ขณะที่รายได้เงินปันผลลดลง 185 ล้านบาท

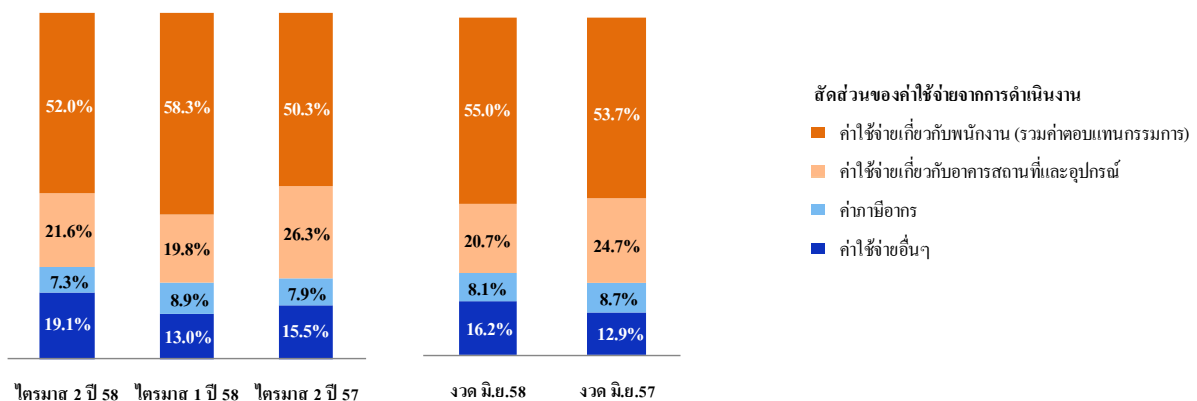
หากเทียบกับไตรมาส 1 ปี 2558 ธนาคารและบริษัทย่อยมีรายได้ที่มีโชคดอกเบี้ยเพิ่มขึ้น 514 ล้านบาท หรือร้อยละ 4.8 ส่วนใหญ่จากกำไรสุทธิจากเงินลงทุนเพิ่มขึ้น 1,052 ล้านบาท จากการจำหน่ายเงินลงทุนเพื่อขาย และรายได้เงินปันผลเพิ่มขึ้น 368 ล้านบาท หรือร้อยละ 46.3 ขณะที่รายได้ค่าธรรมเนียมและบริการสุทธิลดลง 968 ล้านบาท หรือร้อยละ 15.1 จากรายได้ค่าธรรมเนียมการรับประกันการจัดจำหน่ายตราสารทางการเงินที่สูงในไตรมาสก่อน นอกจากนี้ค่าธรรมเนียมรับจากเงินให้สินเชื่อและค่าธรรมเนียมธุรกิจหลักทรัพย์ลดลง

สำหรับงวดแรกปี 2558 ธนาคารและบริษัทย่อยมีรายได้ที่มีโชคดอกเบี้ยจำนวน 22,135 ล้านบาท เพิ่มขึ้น 4,181 ล้านบาท หรือร้อยละ 23.3 เมื่อเทียบกับงวดแรกปี 2557 โดยมีกำไรสุทธิจากเงินลงทุนเพิ่มขึ้น 2,485 ล้านบาท รายได้ค่าธรรมเนียมและบริการสุทธิเพิ่มขึ้นจำนวน 1,331 ล้านบาท เนื่องจากรายได้ค่าธรรมเนียมเพิ่มขึ้น 1,633 ล้านบาท รายการสำคัญเกิดจากค่าธรรมเนียมการรับประกันการจัดจำหน่ายตราสารทางการเงิน ค่าธรรมเนียมเกี่ยวกับการจำหน่ายและจัดการกองทุนรวม และค่าธรรมเนียมรับจากธุรกิจหลักทรัพย์เพิ่มขึ้น ขณะที่ค่าใช้จ่ายค่าธรรมเนียมและบริการเพิ่มขึ้น จำนวน 302 ล้านบาท หรือร้อยละ 8.1 ส่งผลให้อัตรารายได้ค่าธรรมเนียมและบริการสุทธิต่อรายได้จากการดำเนินงานเพิ่มขึ้นจากร้อยละ 22.3 เป็นร้อยละ 23.8

### ค่าใช้จ่ายจากการดำเนินงาน

หน่วย : ล้านบาท

รายการ	ไตรมาส		เปลี่ยนแปลง (%)		งวดแรก		เปลี่ยนแปลง (%)	
	2/2558	1/2558	2/2557	1/2558	2558	2557		
ค่าใช้จ่ายเกี่ยวกับพนักงาน	5,987	6,017	5,469	(0.5)%	9.5%	12,003	10,889	10.2%
ค่าตอบแทนกรรมการ	42	33	43	27.3%	(2.3)%	75	63	21.0%
ค่าใช้จ่ายเกี่ยวกับอาคารสถานที่และอุปกรณ์	2,504	2,050	2,884	22.1%	(13.2)%	4,554	5,026	(9.4)%
ค่าภาษีอากร	847	925	866	(8.4)%	(2.2)%	1,773	1,770	0.2%
ค่าใช้จ่ายอื่นๆ	2,209	1,351	1,699	63.5%	30.0%	3,554	2,625	35.4%
<b>รวมค่าใช้จ่ายจากการดำเนินงาน</b>	<b>11,589</b>	<b>10,376</b>	<b>10,961</b>	<b>11.7%</b>	<b>5.7%</b>	<b>21,959</b>	<b>20,373</b>	<b>7.8%</b>



ในไตรมาส 2 ปี 2558 ธนาคารและบริษัทย่อยมีค่าใช้จ่ายจากการดำเนินงาน 11,589 ล้านบาท เพิ่มขึ้น 628 ล้านบาท หรือร้อยละ 5.7 เมื่อเปรียบเทียบกับไตรมาส 2 ปี 2557 รายการที่สำคัญคือ ค่าใช้จ่ายเกี่ยวกับพนักงานเพิ่มขึ้น 518 ล้านบาท จากการปรับเงินเดือนประจำปี และจำนวนพนักงานที่เพิ่มขึ้น สำหรับค่าใช้จ่ายอื่นเพิ่มขึ้น 510 ล้านบาท จากค่าใช้จ่ายเพื่อการปรับปรุงประสิทธิภาพในการดำเนินงาน

หากเทียบกับไตรมาส 1 ปี 2558 ค่าใช้จ่ายจากการดำเนินงานเพิ่มขึ้น 1,213 ล้านบาท หรือร้อยละ 11.7 รายการที่สำคัญคือ ค่าใช้จ่ายอื่นเพิ่มขึ้น 858 ล้านบาท จากค่าใช้จ่ายเพื่อการปรับปรุงประสิทธิภาพในการดำเนินงาน และค่าใช้จ่ายเกี่ยวกับอาคารสถานที่และอุปกรณ์เพิ่มขึ้น 454 ล้านบาท



ในงวดแรก ปี 2558 ธนาคารและบริษัทย่อยมีค่าใช้จ่ายจากการดำเนินงาน 21,959 ล้านบาท เพิ่มขึ้น 1,587 ล้านบาท หรือร้อยละ 7.8 จากงวดแรก ปี 2557 รายการที่สำคัญได้แก่ ค่าใช้จ่ายเกี่ยวกับพนักงานเพิ่มขึ้น 1,114 ล้านบาท หรือร้อยละ 10.2 จากการปรับเงินเดือนประจำปี รวมการปรับพิเศษเพื่อช่วยเหลือพนักงาน และจำนวนพนักงานที่เพิ่มขึ้น และค่าใช้จ่ายอื่นๆ เพิ่มขึ้น 929 ล้านบาท หรือร้อยละ 35.4 จากค่าใช้จ่ายเพื่อการปรับปรุงประสิทธิภาพในการดำเนินงาน

### ค่าใช้จ่ายหนี้สูญ หนี้สงสัยจะสูญ และขาดทุนจากการด้อยค่า

รายการ	หน่วย : ล้านบาท							
	ไตรมาส		เปลี่ยนแปลง (%)		งวดแรก		เปลี่ยนแปลง	
	2/2558	1/2558	2/2557	1/2558	2/2557	2558	2557	(%)
หนี้สูญและหนี้สงสัยจะสูญ	3,008	3,076	2,120	(2.2)%	41.9%	6,084	4,412	37.9%
ขาดทุนจากการปรับโครงสร้างหนี้ (โอนกลับ)	(87)	(96)	211	9.4%	(141.2)%	(183)	22	(495.5)%
<b>รวม</b>	<b>2,921</b>	<b>2,980</b>	<b>2,331</b>	<b>(2.0)%</b>	<b>25.3%</b>	<b>5,901</b>	<b>4,434</b>	<b>34.1%</b>

ในไตรมาส 2 ปี 2558 มีค่าใช้จ่ายหนี้สูญ หนี้สงสัยจะสูญ และขาดทุนจากการด้อยค่า จำนวน 2,921 ล้านบาท เทียบกับจำนวน 2,331 ล้านบาท ในไตรมาส 2 ปี 2557 และจำนวน 2,980 ล้านบาท ในไตรมาส 1 ปี 2558 และในงวดแรก ปี 2558 ธนาคารและบริษัทย่อยมีค่าใช้จ่ายหนี้สูญ หนี้สงสัยจะสูญ และขาดทุนจากการด้อยค่า จำนวน 5,901 ล้านบาท เทียบกับจำนวน 4,434 ล้านบาทในงวดแรกของปีก่อน

### รายการที่สำคัญในงบแสดงฐานะการเงิน

#### สินทรัพย์

รายการ	หน่วย : ล้านบาท					
	มิถุนายน	มีนาคม	ธันวาคม	เปลี่ยนแปลง (%)		
	2558	2558	2557	มีนาคม 2558	ธันวาคม 2557	
รายการระหว่างธนาคารและตลาดเงินสุทธิ	643,327	595,453	532,205	8.0%	20.9%	
เงินลงทุนสุทธิ	365,765	398,848	382,054	(8.3)%	(4.3)%	
เงินลงทุนสุทธิในบริษัทร่วม	1,233	1,217	1,156	1.3%	6.7%	
เงินให้สินเชื่อ *	1,789,616	1,774,253	1,782,233	0.9%	0.4%	
ทรัพย์สินรอการขายสุทธิ	15,011	15,827	16,516	(5.2)%	(9.1)%	
<b>รวมสินทรัพย์</b>	<b>2,861,697</b>	<b>2,819,000</b>	<b>2,759,890</b>	<b>1.5%</b>	<b>3.7%</b>	

\* หักรายได้รอตัดบัญชี

ณ วันที่ 30 มิถุนายน 2558 ธนาคารและบริษัทย่อยมีสินทรัพย์รวม 2,861,697 ล้านบาท เพิ่มขึ้น 42,697 ล้านบาท จาก ณ สิ้นเดือนมีนาคม 2558 รายการที่สำคัญได้แก่ รายการระหว่างธนาคารและตลาดเงินสุทธิมีจำนวน 643,327 ล้านบาท เพิ่มขึ้น 47,874 ล้านบาท หรือร้อยละ 8.0 ส่วนใหญ่เกิดจากการให้สินเชื่อและธุรกรรมซื้อคืน เงินให้สินเชื่อมีจำนวน 1,789,616 ล้านบาท เพิ่มขึ้น 15,363 ล้านบาท หรือร้อยละ 0.9 ในขณะที่เงินลงทุนสุทธิมีจำนวน 365,765 ล้านบาท ลดลง 33,083 ล้านบาท หรือร้อยละ 8.3 ส่วนใหญ่จากเงินลงทุนเพื่อขาย

หากเทียบกับ ณ สิ้นเดือนธันวาคม 2557 สินทรัพย์รวมเพิ่มขึ้น 101,807 ล้านบาท โดยมีรายการที่สำคัญได้แก่ รายการระหว่างธนาคารและตลาดเงินสุทธิเพิ่มขึ้น 111,122 ล้านบาท หรือร้อยละ 20.9 โดยส่วนใหญ่เพิ่มขึ้นในส่วนของเงินให้สินเชื่อ ในขณะที่เงินลงทุนสุทธิลดลง 16,289 ล้านบาท หรือร้อยละ 4.3 ส่วนใหญ่จากเงินลงทุนเพื่อขาย

### เงินให้สินเชื่อ

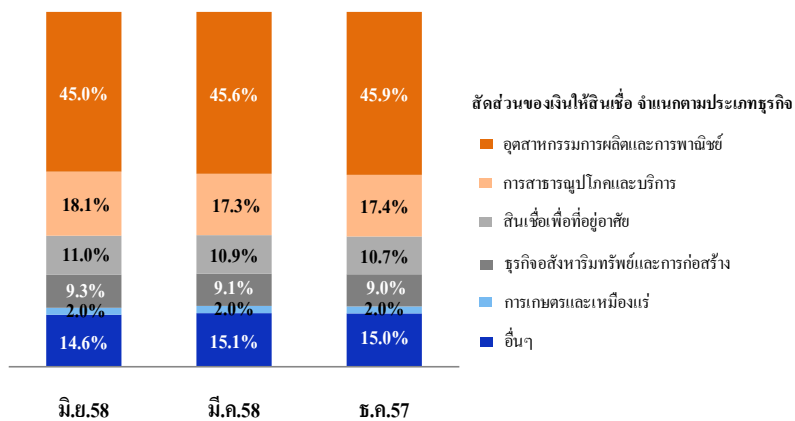
ณ วันที่ 30 มิถุนายน 2558 ธนาคารและบริษัทย่อยมีเงินให้สินเชื่อจำนวน 1,789,616 ล้านบาท เพิ่มขึ้นจากสิ้นเดือนมีนาคม 2558 จำนวน 15,363 ล้านบาท หรือร้อยละ 0.9 จากการเติบโตในกลุ่มลูกค้าผู้ประกอบการขนาดกลางและขนาดย่อม ลูกค้าบุคคล และกิจการต่างประเทศ

หากเทียบกับ ณ สิ้นเดือนธันวาคม 2557 เงินให้สินเชื่อเพิ่มขึ้น 7,383 ล้านบาท หรือร้อยละ 0.4 จากการเติบโตในกลุ่มลูกค้าผู้ประกอบการขนาดกลางและขนาดย่อม สินเชื่อเพื่อที่อยู่อาศัย และสินเชื่อกิจการต่างประเทศ

หน่วย : ล้านบาท

เงินให้สินเชื่อตามประเภทธุรกิจ *	มิถุนายน	มีนาคม	ธันวาคม	เปลี่ยนแปลง (%)	
	2558	2558	2557	มีนาคม 2558	ธันวาคม 2557
อุตสาหกรรมการผลิตและการพาณิชย์	804,958	809,261	818,419	(0.5)%	(1.6)%
การสาธารณสุขและบริการ	323,153	306,432	310,353	5.5%	4.1%
สินเชื่อเพื่อที่อยู่อาศัย	197,779	192,918	191,220	2.5%	3.4%
ธุรกิจอสังหาริมทรัพย์และการก่อสร้าง	166,216	161,765	160,309	2.8%	3.7%
การเกษตรและเหมืองแร่	36,144	34,978	35,746	3.3%	1.1%
อื่นๆ	261,366	268,899	266,186	(2.8)%	(1.8)%
<b>รวมเงินให้สินเชื่อ</b>	<b>1,789,616</b>	<b>1,774,253</b>	<b>1,782,233</b>	<b>0.9%</b>	<b>0.4%</b>

\* หักภาษีได้รอตัดบัญชี



ธนาคารและบริษัทย่อยให้สินเชื่อในสัดส่วนสูงสุดที่สุดแก่ธุรกิจในภาคอุตสาหกรรมการผลิตและการพาณิชย์ที่ร้อยละ 45.0 ซึ่งเป็นการกระจายตัวในหลายอุตสาหกรรม รองลงมา ได้แก่ ภาคสาธารณสุขและบริการที่ร้อยละ 18.1 ภาคสินเชื่อเพื่อที่อยู่อาศัยร้อยละ 11.0 และภาคธุรกิจอสังหาริมทรัพย์และการก่อสร้างร้อยละ 9.3 โดยจำนวนเงินให้สินเชื่อที่เพิ่มขึ้นจากสิ้นเดือนมีนาคม 2558 และธันวาคม 2557 ส่วนใหญ่จากการสาธารณสุขและบริการ

**เงินให้สินเชื่อจัดชั้นและค่าเผื่อนี้สงสัยจะสูญ**

หน่วย : ล้านบาท

รายการ	เงินให้สินเชื่อและดอกเบี้ยค้างรับ *			ค่าเผื่อนี้สงสัยจะสูญจากการจัดชั้นตามเกณฑ์ ธปท.		
	มิถุนายน 2558	มีนาคม 2558	ธันวาคม 2557	มิถุนายน 2558	มีนาคม 2558	ธันวาคม 2557
จัดชั้นปกติ	1,697,402	1,675,125	1,704,086	12,888	12,682	12,687
จัดชั้นกล่าวถึงเป็นพิเศษ	40,346	55,035	37,312	524	710	449
จัดชั้นต่ำกว่ามาตรฐาน	12,441	10,474	5,803	3,494	2,780	1,631
จัดชั้นสงสัย	13,034	14,729	17,156	5,959	4,951	4,860
จัดชั้นสงสัยจะสูญ	29,695	22,329	22,109	13,579	10,012	11,005
<b>รวม</b>	<b>1,792,918</b>	<b>1,777,692</b>	<b>1,786,466</b>	<b>36,444</b>	<b>31,135</b>	<b>30,632</b>
บวก ค่าเผื่อนี้สงสัยจะสูญ ส่วนที่เกินเกณฑ์				55,153	56,616	58,779
<b>รวม ค่าเผื่อนี้สงสัยจะสูญจากการจัดชั้น</b>				<b>91,597</b>	<b>87,751</b>	<b>89,411</b>
บวก ค่าเผื่อการปรับมูลค่าจากการปรับโครงสร้างหนี้				2,317	2,402	2,514
<b>รวม ค่าเผื่อนี้สงสัยจะสูญ</b>				<b>93,914</b>	<b>90,153</b>	<b>91,925</b>

\* หักภาษีได้รอดักบัญชี

หน่วย : ล้านบาท

รายการ	มิถุนายน	มีนาคม	ธันวาคม	เปลี่ยนแปลง (%)	
	2558	2558	2557	มีนาคม 2558	ธันวาคม 2557
เงินให้สินเชื่อโดยคุณภาพก่อนหักค่าเผื่อนี้สงสัยจะสูญ	55,126	47,473	45,046	16.1%	22.4%
อัตราส่วนเงินให้สินเชื่อโดยคุณภาพต่อเงินให้สินเชื่อรวม	2.5%	2.2%	2.1%	0.3%	0.4%
เงินให้สินเชื่อโดยคุณภาพสุทธิ (หลังหักค่าเผื่อนี้สงสัยจะสูญ)	22,111	20,367	18,260	8.6%	21.1%
อัตราส่วนเงินให้สินเชื่อโดยคุณภาพสุทธิต่อเงินให้สินเชื่อรวมสุทธิ	1.0%	0.9%	0.9%	0.1%	0.1%
อัตราส่วนค่าเผื่อนี้สงสัยจะสูญต่อสำรองขั้นต่ำ	242.3%	268.8%	277.3%	(26.5)%	(35.0)%
อัตราส่วนค่าเผื่อนี้สงสัยจะสูญต่อเงินให้สินเชื่อโดยคุณภาพ	170.4%	189.9%	204.1%	(19.5)%	(33.7)%

ณ สิ้นเดือนมิถุนายน 2558 ธนาคารและบริษัทย่อยมีเงินให้สินเชื่อโดยคุณภาพจำนวน 55,126 ล้านบาท คิดเป็นอัตราส่วนเงินให้สินเชื่อโดยคุณภาพต่อเงินให้สินเชื่อรวมเท่ากับร้อยละ 2.5

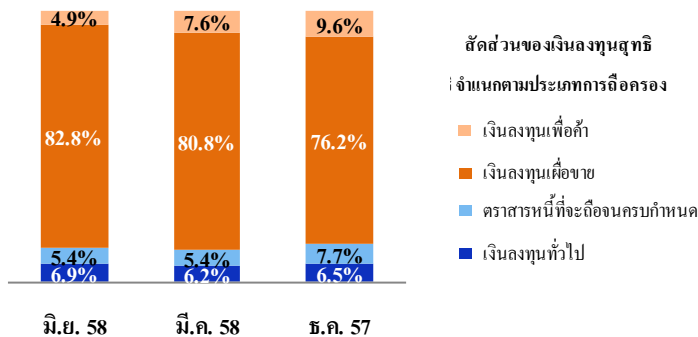
ธนาคารและบริษัทย่อยมีค่าเผื่อนี้สงสัยจะสูญ ณ สิ้นเดือนมิถุนายน 2558 จำนวน 93,914 ล้านบาท ในขณะที่สำรองขั้นต่ำตามเกณฑ์ของธนาคารแห่งประเทศไทยเท่ากับ 38,761 ล้านบาท โดยค่าเผื่อนี้สงสัยจะสูญที่มีอยู่คิดเป็นร้อยละ 242.3 ของสำรองขั้นต่ำฯ ทั้งนี้อัตราส่วนค่าเผื่อนี้สงสัยจะสูญต่อเงินให้สินเชื่อโดยคุณภาพ ณ สิ้นเดือนมิถุนายน 2558 เท่ากับร้อยละ 170.4

### เงินลงทุนสุทธิ

ณ วันที่ 30 มิถุนายน 2558 ธนาคารและบริษัทย่อยมีเงินลงทุนสุทธิจำนวน 365,765 ล้านบาท ลดลงจาก ณ สิ้นเดือนมีนาคม 2558 จำนวน 33,083 ล้านบาท หรือร้อยละ 8.3 และลดลงจาก ณ สิ้นเดือนธันวาคม 2557 จำนวน 16,289 ล้านบาท หรือร้อยละ 4.3 จากการจำหน่ายเงินลงทุนเพื่อขาย

หน่วย : ล้านบาท

เงินลงทุน จำแนกตามประเภทการถือครอง	มิถุนายน	มีนาคม	ธันวาคม	เปลี่ยนแปลง (%)	
	2558	2558	2557	มีนาคม 2558	ธันวาคม 2557
เงินลงทุนเพื่อค้า	17,986	30,428	36,704	(40.9)%	(51.0)%
เงินลงทุนเพื่อขาย	302,762	322,091	291,161	(6.0)%	4.0%
ตราสารหนี้ที่จะถือจนครบกำหนด	19,793	21,651	29,380	(8.6)%	(32.6)%
เงินลงทุนทั่วไป	25,224	24,678	24,809	2.2%	1.7%
<b>รวมเงินลงทุนสุทธิ</b>	<b>365,765</b>	<b>398,848</b>	<b>382,054</b>	<b>(8.3)%</b>	<b>(4.3)%</b>



ธนาคารและบริษัทย่อยมีเงินลงทุนสุทธิส่วนใหญ่เป็นเงินลงทุนในหลักทรัพย์ของรัฐบาลและรัฐวิสาหกิจ ซึ่ง ณ วันที่ 30 มิถุนายน 2558 มีจำนวน 219,318 ล้านบาท คิดเป็นร้อยละ 60.0 ของเงินลงทุนทั้งหมด ส่วนที่เหลือเป็นเงินลงทุนในตราสารหนี้ต่างประเทศจำนวน 38,766 ล้านบาท ตราสารหนี้ภาคเอกชนจำนวน 10,458 ล้านบาท และเงินลงทุนสุทธิในตราสารทุนจำนวน 95,207 ล้านบาท

หน่วย : ล้านบาท

เงินลงทุน * จำแนกตามระยะเวลาที่ครบกำหนด	มิถุนายน 2558		มีนาคม 2558		ธันวาคม 2557		เปลี่ยนแปลง (%)	
	จำนวน	สัดส่วน	จำนวน	สัดส่วน	จำนวน	สัดส่วน	มีนาคม 2558	ธันวาคม 2557
ภายใน 1 ปี	117,079	31.9%	140,211	35.0%	147,302	38.5%	(16.5)%	(20.5)%
เกินกว่า 1 ปี แต่ไม่เกิน 5 ปี	137,991	37.6%	143,837	36.0%	134,095	35.0%	(4.1)%	2.9%
เกินกว่า 5 ปี	18,152	4.9%	24,383	6.1%	18,147	4.7%	(25.6)%	0.0%
ไม่มีกำหนดระยะเวลา	93,776	25.6%	91,634	22.9%	83,666	21.8%	2.3%	12.1%
<b>รวมเงินลงทุน *</b>	<b>366,998</b>	<b>100.0%</b>	<b>400,065</b>	<b>100.0%</b>	<b>383,210</b>	<b>100.0%</b>	<b>(8.3)%</b>	<b>(4.2)%</b>

\* รวมเงินลงทุนสุทธิในบริษัทร่วม

ระยะเวลาคงเหลือของเงินลงทุนสุทธิ (รวมเงินลงทุนสุทธิในบริษัทร่วม) ณ วันที่ 30 มิถุนายน 2558 จำแนกได้เป็นส่วนที่มีระยะเวลาคงเหลือภายใน 1 ปี จำนวน 117,079 ล้านบาท ส่วนที่มีระยะเวลาคงเหลือเกินกว่า 1 ปี แต่ไม่เกิน 5 ปี จำนวน 137,991 ล้านบาท ส่วนที่มีระยะเวลาคงเหลือเกินกว่า 5 ปี จำนวน 18,152 ล้านบาท และส่วนที่ไม่มีกำหนดระยะเวลาจำนวน 93,776 ล้านบาท

**หนี้สินและส่วนของผู้ถือหุ้น**

หน่วย : ล้านบาท

รายการ	มิถุนายน	มีนาคม	ธันวาคม	เปลี่ยนแปลง (%)	
	2558	2558	2557	มีนาคม 2558	ธันวาคม 2557
เงินรับฝาก	2,128,102	2,117,969	2,058,779	0.5%	3.4%
รายการระหว่างธนาคารและตลาดเงินสุทธิ	131,454	126,723	140,048	3.7%	(6.1)%
ตราสารหนี้ที่ออกและเงินกู้ยืม	144,022	139,216	140,845	3.5%	2.3%
<b>รวมหนี้สิน</b>	<b>2,511,688</b>	<b>2,485,041</b>	<b>2,436,247</b>	<b>1.1%</b>	<b>3.1%</b>
<b>ส่วนของผู้ถือหุ้น *</b>	<b>349,823</b>	<b>333,829</b>	<b>323,491</b>	<b>4.8%</b>	<b>8.1%</b>

\* ส่วนที่เป็นของธนาคาร

หนี้สินรวม ณ วันที่ 30 มิถุนายน 2558 มีจำนวน 2,511,688 ล้านบาท เพิ่มขึ้น 26,647 ล้านบาท หรือร้อยละ 1.1 จาก ณ สิ้นเดือนมีนาคม 2558 โดยเงินรับฝากเพิ่มขึ้นจำนวน 10,133 ล้านบาท หรือร้อยละ 0.5 ตราสารหนี้ที่ออกและเงินกู้ยืมมีจำนวน 144,022 ล้านบาท เพิ่มขึ้น 4,806 ล้านบาท จากการเพิ่มขึ้นของมูลค่าหุ้นกู้สกุลเงินต่างประเทศจากการอ่อนค่าลงของเงินบาท และรายการระหว่างธนาคารและตลาดเงินสุทธิมีจำนวน 131,454 ล้านบาท เพิ่มขึ้น 4,731 ล้านบาท หรือร้อยละ 3.7 ส่วนใหญ่จากธุรกรรมการกู้ยืม

หากเทียบกับ ณ สิ้นเดือนธันวาคม 2557 หนี้สินรวมเพิ่มขึ้น 75,441 ล้านบาท หรือร้อยละ 3.1 โดยเพิ่มขึ้นมากที่เงินรับฝากจำนวน 69,323 ล้านบาท หรือร้อยละ 3.4 ขณะที่รายการระหว่างธนาคารและตลาดเงินสุทธิลดลงจำนวน 8,594 ล้านบาท หรือร้อยละ 6.1

**เงินรับฝาก**

หน่วย : ล้านบาท

เงินรับฝาก	มิถุนายน 2558		มีนาคม 2558		ธันวาคม 2557		เปลี่ยนแปลง (%)	
	จำนวน	สัดส่วน	จำนวน	สัดส่วน	จำนวน	สัดส่วน	มีนาคม 2558	ธันวาคม 2557
กระแสรายวัน	84,831	4.0%	85,407	4.0%	84,231	4.1%	(0.7)%	0.7%
ออมทรัพย์	796,066	37.4%	776,782	36.7%	771,281	37.5%	2.5%	3.2%
ประจำ *	1,247,205	58.6%	1,255,780	59.3%	1,203,267	58.4%	(0.7)%	3.7%
<b>รวมเงินรับฝาก</b>	<b>2,128,102</b>	<b>100.0%</b>	<b>2,117,969</b>	<b>100.0%</b>	<b>2,058,779</b>	<b>100.0%</b>	<b>0.5%</b>	<b>3.4%</b>
อัตราส่วนเงินให้สินเชื่อต่อเงินรับฝาก		<b>84.1%</b>		83.8%		86.6%	0.3%	(2.5)%

\* รวมบัตรเงินฝาก

ณ วันที่ 30 มิถุนายน 2558 ธนาคารและบริษัทย่อยมีเงินรับฝากจำนวน 2,128,102 ล้านบาท เพิ่มขึ้นจากสิ้นเดือนมีนาคม 2558 จำนวน 10,133 ล้านบาท หรือร้อยละ 0.5 โดยเพิ่มขึ้นมากที่เงินฝากออมทรัพย์ร้อยละ 2.5

หากเทียบกับ ณ สิ้นเดือนธันวาคม 2557 เงินรับฝากเพิ่มขึ้น 69,323 ล้านบาท หรือร้อยละ 3.4 โดยเพิ่มขึ้นมากที่เงินฝากประจำเพิ่มขึ้นร้อยละ 3.7

**ตราสารหนี้ที่ออกและเงินกู้ยืม**

หน่วย : ล้านบาท

ตราสารหนี้ที่ออกและเงินกู้ยืม จำแนกตามประเภทตราสาร	มิถุนายน 2558		มีนาคม 2558		ธันวาคม 2557		เปลี่ยนแปลง (%)	
	จำนวน	สัดส่วน	จำนวน	สัดส่วน	จำนวน	สัดส่วน	มีนาคม 2558	ธันวาคม 2557
หุ้นกู้ไม่ค้ำประกันและไม่มีหลักประกัน	114,872	76.3%	110,758	76.0%	112,155	76.1%	3.7%	2.4%
หุ้นกู้ค้ำประกันประเภทไม่มีหลักประกัน	35,192	23.4%	34,648	23.8%	34,832	23.6%	1.6%	1.0%
ตั๋วแลกเงิน	128	0.1%	150	0.1%	273	0.2%	(14.7)%	(53.1)%
อื่นๆ	259	0.2%	126	0.1%	96	0.1%	105.6%	169.8%
รวมตราสารหนี้ที่ออกและเงินกู้ยืมก่อนหักส่วนลด	150,451	100.0%	145,682	100.0%	147,356	100.0%	3.3%	2.1%
หัก ส่วนลดมูลค่าเงินกู้ยืม	6,429		6,466		6,511		(0.6)%	(1.3)%
<b>รวมตราสารหนี้ที่ออกและเงินกู้ยืม</b>	<b>144,022</b>		<b>139,216</b>		<b>140,845</b>		<b>3.5%</b>	<b>2.3%</b>

ธนาคารและบริษัทย่อยมีตราสารหนี้ที่ออกและเงินกู้ยืม ณ วันที่ 30 มิถุนายน 2558 จำนวน 144,022 ล้านบาท เพิ่มขึ้นจากสิ้นเดือนมีนาคม 2558 จำนวน 4,806 ล้านบาท และเพิ่มขึ้น 3,177 ล้านบาท จาก ณ สิ้นเดือนธันวาคม 2557 จากการเพิ่มขึ้นของมูลค่าหุ้นกู้สกุลเงินต่างประเทศจำนวน 3.9 พันล้านดอลลาร์สหรัฐฯ อันเป็นผลมาจากการอ่อนค่าของเงินบาท

**ส่วนของเจ้าของ**

ส่วนของเจ้าของ ณ วันที่ 30 มิถุนายน 2558 มีจำนวน 349,823 ล้านบาท เพิ่มขึ้น 26,332 ล้านบาท หรือร้อยละ 8.1 จาก ณ สิ้นปี 2557 ส่วนใหญ่จากกำไรสุทธิสำหรับงวดแรกปี 2558 จำนวน 17,442 ล้านบาท สุทธิด้วยการจ่ายเงินปันผลจำนวน 8,590 ล้านบาท (4.50 บาทต่อหุ้น) ตามมติที่ประชุมผู้ถือหุ้นเมื่อวันที่ 10 เมษายน 2558 และการเพิ่มขึ้นของส่วนเกินทุนจากการตีราคาที่ดินและอาคาร จำนวน 12,059 ล้านบาท

**หนี้สินที่อาจเกิดขึ้นในภายหน้า**

หน่วย : ล้านบาท

รายการ	มิถุนายน	มีนาคม	ธันวาคม	เปลี่ยนแปลง (%)	
	2558	2558	2557	มีนาคม 2558	ธันวาคม 2557
การรับอ่าวัดตัวเงิน	6,025	5,534	5,237	8.9%	15.0%
การค้ำประกันการกู้ยืม	10,720	9,509	9,479	12.7%	13.1%
ภาระตามตั๋วแลกเงินค่าสินค้าเข้าที่ยังไม่ครบกำหนด	19,063	19,169	19,788	(0.6)%	(3.7)%
เล็ดเตอร์ออฟเครดิต	31,925	27,673	31,927	15.4%	(0.0)%
ภาระผูกพันอื่น					
การค้ำประกันการจำหน่ายตราสารหรือหลักทรัพย์	-	129	-	(100.0)%	-
วงเงินเบิกเกินบัญชีที่ลูกค้ายังไม่ได้ออน	173,608	171,587	176,298	1.2%	(1.5)%
การค้ำประกันอื่น	208,047	215,183	226,608	(3.3)%	(8.2)%
อื่นๆ	42,188	67,491	4,927	(37.5)%	756.3%
<b>รวมหนี้สินที่อาจเกิดขึ้นในภายหน้า</b>	<b>491,576</b>	<b>516,275</b>	<b>474,264</b>	<b>(4.8)%</b>	<b>3.7%</b>

ณ วันที่ 30 มิถุนายน 2558 ธนาคารและบริษัทย่อยมีหนี้สินที่อาจเกิดขึ้นในภายหน้าจำนวน 491,576 ล้านบาท ลดลง 24,699 ล้านบาท จาก ณ สิ้นเดือนมีนาคม 2558 โดยส่วนใหญ่เป็นการลดลงจากภาระผูกพันอื่นๆ ขณะที่เล็ดเตอร์ออฟเครดิตเพิ่มขึ้น

หากเทียบกับ ณ สิ้นเดือนธันวาคม 2557 หนี้สินที่อาจเกิดขึ้นในภายหน้าเพิ่มขึ้น 17,312 ล้านบาท จาก ณ สิ้นปี 2557 โดยส่วนใหญ่เป็นการเพิ่มขึ้นจากภาระผูกพันอื่นๆ ขณะที่การค้ำประกันอื่นลดลง



**แหล่งที่มาและใช้ไปของเงินทุน**

ณ วันที่ 30 มิถุนายน 2558 แหล่งที่มาของเงินทุนของธนาคารและบริษัทย่อยที่สำคัญประกอบด้วย เงินรับฝากจำนวน 2,128,102 ล้านบาท หรือคิดเป็นร้อยละ 74.4 ส่วนของเจ้าของจำนวน 349,823 ล้านบาท หรือคิดเป็นร้อยละ 12.2 ตราสารหนี้ที่ออกและเงินกู้ยืมจำนวน 144,022 ล้านบาท หรือคิดเป็นร้อยละ 5.0 และรายการระหว่างธนาคารและตลาดเงินสุทธิด้านหนี้สินจำนวน 131,454 ล้านบาท หรือคิดเป็นร้อยละ 4.6

ในขณะที่แหล่งใช้ไปของเงินทุนของธนาคารและบริษัทย่อยที่สำคัญประกอบด้วย เงินให้สินเชื่อจำนวน 1,789,616 ล้านบาท หรือคิดเป็นร้อยละ 62.5 รายการระหว่างธนาคารและตลาดเงินสุทธิด้านสินทรัพย์จำนวน 643,327 ล้านบาท หรือคิดเป็นร้อยละ 22.5 และเงินลงทุนสุทธิ (รวมเงินลงทุนสุทธิในบริษัทร่วม) จำนวน 366,998 ล้านบาท หรือคิดเป็นร้อยละ 12.8

**เงินกองทุนและอัตราส่วนเงินกองทุนต่อสินทรัพย์เสี่ยง**

**งบการเงินรวม**

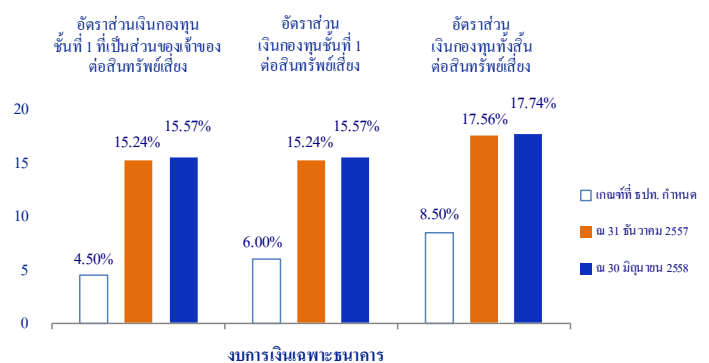
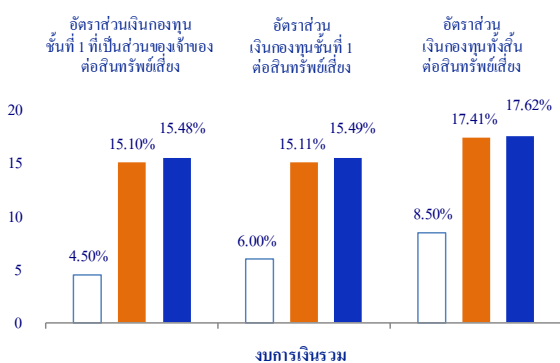
หน่วย : ล้านบาท

รายการ	เงินกองทุน			อัตราส่วนเงินกองทุนต่อสินทรัพย์เสี่ยง		
	มิถุนายน 2558	มีนาคม 2558	ธันวาคม 2557	มิถุนายน 2558	มีนาคม 2558	ธันวาคม 2557
เงินกองทุนทั้งสิ้น	361,838	348,920	350,097	17.62 %	17.36%	17.41%
เงินกองทุนชั้นที่ 1	318,016	305,612	303,810	15.49 %	15.21%	15.11%
เงินกองทุนชั้นที่ 1 ที่เป็นส่วนของผู้ถือหุ้น	317,891	305,524	303,683	15.48 %	15.20%	15.10%

**งบการเงินเฉพาะธนาคาร**

หน่วย : ล้านบาท

รายการ	เงินกองทุน			อัตราส่วนเงินกองทุนต่อสินทรัพย์เสี่ยง		
	มิถุนายน 2558	มีนาคม 2558	ธันวาคม 2557	มิถุนายน 2558	มีนาคม 2558	ธันวาคม 2557
เงินกองทุนทั้งสิ้น	352,931	341,583	342,423	17.74%	17.52%	17.56%
เงินกองทุนชั้นที่ 1	309,750	299,124	297,006	15.57%	15.34%	15.24%
เงินกองทุนชั้นที่ 1 ที่เป็นส่วนของผู้ถือหุ้น	309,750	299,124	297,006	15.57%	15.34%	15.24%



ณ วันที่ 30 มิถุนายน 2558 ธนาคารและบริษัทย่อยมีเงินกองทุนตามกฎหมายจำนวน 361,838 ล้านบาท เงินกองทุนชั้นที่ 1 ที่เป็นส่วนของผู้ถือหุ้นจำนวน 317,891 ล้านบาท และเงินกองทุนชั้นที่ 1 จำนวน 318,016 ล้านบาท คิดเป็นอัตราส่วนเงินกองทุนทั้งสิ้นต่อสินทรัพย์เสี่ยงร้อยละ 17.62 อัตราส่วนเงินกองทุนชั้นที่ 1 ที่เป็นส่วนของผู้ถือหุ้นต่อสินทรัพย์เสี่ยงร้อยละ 15.48 และอัตราส่วนเงินกองทุนชั้นที่ 1 ต่อสินทรัพย์เสี่ยงร้อยละ 15.49 หากนับรวมกำไรสุทธิสำหรับงวด 6 เดือน สิ้นสุดวันที่ 30 มิถุนายน 2558 เข้าเป็นเงินกองทุน อัตราส่วนเงินกองทุนทั้งสิ้น อัตราส่วนเงินกองทุนชั้นที่ 1 ที่เป็นส่วนของผู้ถือหุ้น และอัตราส่วนเงินกองทุนชั้นที่ 1 ต่อสินทรัพย์เสี่ยงจะอยู่ในระดับร้อยละ 18.49 ร้อยละ 16.35 และร้อยละ 16.36 ตามลำดับ

#### การดำรงสินทรัพย์สภาพคล่อง

รายการ	มิถุนายน 2558	มีนาคม 2558	ธันวาคม 2557
สินทรัพย์สภาพคล่อง (ล้านบาท)	1,011,295	996,013	920,034
สินทรัพย์สภาพคล่อง/สินทรัพย์รวม (%)	35.3	35.3	33.3
สินทรัพย์สภาพคล่อง/เงินรับฝาก (%)	47.5	47.0	44.7

สินทรัพย์สภาพคล่องของธนาคารและบริษัทย่อย ประกอบด้วย เงินสด รายการระหว่างธนาคารและตลาดเงิน สิทธิในการเรียกคืนหลักทรัพย์ เงินลงทุนเพื่อค้า และเงินลงทุนเพื่อขาย ซึ่ง ณ วันที่ 30 มิถุนายน 2558 มีสินทรัพย์สภาพคล่องรวม 1,011,295 ล้านบาท เพิ่มขึ้น 15,282 ล้านบาท หรือร้อยละ 1.5 จาก ณ สิ้นเดือนมีนาคม 2558 ส่วนใหญ่จากรายการระหว่างธนาคารและตลาดเงินเพิ่มขึ้น 47,874 ล้านบาท ขณะที่เงินลงทุนเพื่อขายลดลง 19,329 ล้านบาท

หากเทียบกับ ณ สิ้นเดือนธันวาคม 2557 สินทรัพย์สภาพคล่องเพิ่มขึ้น 91,261 ล้านบาท หรือร้อยละ 9.9 จาก ณ สิ้นปี 2557 ที่สำคัญคือ รายการระหว่างธนาคารและตลาดเงินเพิ่มขึ้น 111,122 ล้านบาท ขณะที่เงินลงทุนเพื่อค้าลดลง 18,718 ล้านบาท และเงินสดลดลง 12,689 ล้านบาท

#### อันดับความน่าเชื่อถือ

ณ สิ้นเดือนมิถุนายน 2558 สถาบันจัดอันดับความน่าเชื่อถือยังคงยืนยันอันดับความน่าเชื่อถือของธนาคารคงที่จากสิ้นปี 2557 ในขณะที่ Moody's Investors Service ได้ปรับวิธีการประเมินอันดับความน่าเชื่อถือใหม่ จึงมีผลให้อันดับความน่าเชื่อถือตราสารหนี้ไม่ด้อยสิทธิและไม่มีหลักประกันของธนาคารปรับลดจาก A3 เป็น Baa1 ทั้งนี้ วิธีการประเมินดังกล่าวไม่มีผลเปลี่ยนแปลงต่อการจัดอันดับความน่าเชื่อถืออื่นๆ ของธนาคาร ซึ่งอยู่ในระดับที่นำลงทุน (Investment Grade) และภาพรวมอันดับความน่าเชื่อถือของธนาคารมีรายละเอียดดังนี้

สถาบันจัดอันดับความน่าเชื่อถือ *	30 มิถุนายน 2558	31 มีนาคม 2558	31 ธันวาคม 2557
<b>Moody's Investors Service</b>			
ระยะยาว - เงินรับฝาก	Baa1	Baa1	Baa1
ระยะสั้น - ตราสารหนี้ / เงินรับฝาก	P-2 / P-2	P-2 / P-2	P-2 / P-2
ตราสารหนี้ไม่ด้อยสิทธิและไม่มีหลักประกัน	Baa1	A3	A3
ตราสารหนี้ด้อยสิทธิ	Baa3	Baa3	Baa3
แนวโน้ม	มีเสถียรภาพ	มีเสถียรภาพ	มีเสถียรภาพ
ความแข็งแกร่งทางการเงิน (BCA / BFSR)	baa2 / C-	baa2 / C-	baa2 / C-
แนวโน้มความแข็งแกร่งทางการเงิน	มีเสถียรภาพ	มีเสถียรภาพ	มีเสถียรภาพ

สถาบันจัดอันดับความน่าเชื่อถือ *	30 มิถุนายน 2558	31 มีนาคม 2558	31 ธันวาคม 2557
<b>Standard &amp; Poor's</b>			
ระยะยาว - ตราสารหนี้	BBB+	BBB+	BBB+
- เงินรับฝาก	BBB+	BBB+	BBB+
ระยะสั้น - ตราสารหนี้ / เงินรับฝาก	A-2 / A-2	A-2 / A-2	A-2 / A-2
ตราสารหนี้ไม่ด้อยสิทธิและไม่มีหลักประกัน	BBB+	BBB+	BBB+
ตราสารหนี้ด้อยสิทธิ	BBB	BBB	BBB
ความแข็งแกร่งทางการเงิน (SACP)	bbb	bbb	bbb
อันดับความน่าเชื่อถือสนับสนุน	+1	+1	+1
แนวโน้ม	มีเสถียรภาพ	มีเสถียรภาพ	มีเสถียรภาพ
อันดับความน่าเชื่อถือในภูมิภาคอาเซียน (ระยะยาว/ระยะสั้น)	axA+ / axA-1	axA+ / axA-1	axA+ / axA-1
<b>Fitch Ratings</b>			
<b>อันดับความน่าเชื่อถือสากล</b>			
ระยะยาว - ตราสารหนี้	BBB+	BBB+	BBB+
ระยะสั้น - ตราสารหนี้	F2	F2	F2
ตราสารหนี้ไม่ด้อยสิทธิและไม่มีหลักประกัน	BBB+	BBB+	BBB+
ตราสารหนี้ด้อยสิทธิ	BBB	BBB	BBB
ความแข็งแกร่งทางการเงิน (Viability)	bbb+	bbb+	bbb+
อันดับความน่าเชื่อถือสนับสนุน	2	2	2
แนวโน้ม	มีเสถียรภาพ	มีเสถียรภาพ	มีเสถียรภาพ
<b>อันดับความน่าเชื่อถือในประเทศ</b>			
ระยะยาว - ตราสารหนี้	AA	AA	AA
ระยะสั้น - ตราสารหนี้	F1+	F1+	F1+
ตราสารหนี้ด้อยสิทธิ	AA-	AA-	AA-
แนวโน้ม	มีเสถียรภาพ	มีเสถียรภาพ	มีเสถียรภาพ

\* อันดับความน่าเชื่อถือระยะยาว ซึ่งถือเป็นระดับที่นำลงทุน (Investment Grade) สำหรับสถาบันจัดอันดับความน่าเชื่อถือ Moody's Investors Service, Standard & Poor's และ Fitch Ratings คือระดับตั้งแต่ Baa3, BBB- และ BBB- ตามลำดับ ขณะที่ในกรณีของอันดับความน่าเชื่อถือระยะสั้นนั้น ระดับที่นำลงทุนสำหรับสถาบันจัดอันดับความน่าเชื่อถือ Moody's Investors Service, Standard & Poor's และ Fitch Ratings จะได้แก่ระดับตั้งแต่ P-3, A-3 และ F3 ตามลำดับ