



## สรุปผลการดำเนินงานของธนาคารและบริษัทย่อย สำหรับไตรมาสและปีสิ้นสุดวันที่ 31 ธันวาคม 2558

ธนาคารกรุงเทพและบริษัทย่อยมีกำไรสุทธิสำหรับปี 2558 จำนวน 34,181 ล้านบาท ลดลงร้อยละ 5.9 เมื่อเทียบกับปี 2557 โดยมีรายได้รวมจากการดำเนินงานจำนวน 102,729 ล้านบาท เพิ่มขึ้นร้อยละ 6.1 และมีค่าใช้จ่ายจากการดำเนินงานจำนวน 45,045 ล้านบาท เพิ่มขึ้นร้อยละ 4.5

ในปี 2558 เศรษฐกิจไทยมีการขยายตัวอย่างค่อยเป็นค่อยไป จากผลกระทบของภาคการส่งออกที่ชะลอตัวลงตามภาวะเศรษฐกิจประเทศคู่ค้าสำคัญโดยเฉพาะจีน การลงทุนและการบริโภคของภาคเอกชนที่ยังอ่อนแอ ราคาดินค้าโภคภัณฑ์ที่อยู่ในระดับต่ำ รวมถึงปัญหาภัยแล้ง อย่างไรก็ตาม การท่องเที่ยวยังคงเติบโตได้ดี ขณะที่ภาครัฐได้มีมาตรการต่างๆ เพื่อบรรเทาสภาพเศรษฐกิจและได้เร่งดำเนินการตามแผนการลงทุน นอกจากนี้ การบริโภคภาคเอกชนเริ่มส่งสัญญาณดีขึ้นในช่วงไตรมาสสุดท้ายของปี ส่งผลให้ ณ สิ้นเดือนธันวาคม 2558 ธนาคารมีเงินให้สินเชื่อจำนวน 1,868,903 ล้านบาท เพิ่มขึ้น 86,670 ล้านบาท หรือร้อยละ 4.9 จากสิ้นปีก่อน โดยเติบโตจากสินเชื่อลูกค้าธุรกิจรายกลาง สินเชื่อลูกค้าบุคคล และสินเชื่อกิจการธนาคารต่างประเทศ

ธนาคารยังคงเน้นการบริหารความเสี่ยงด้านคุณภาพสินเชื่อให้อยู่ในระดับที่เหมาะสมพร้อมทั้งให้คำปรึกษาและความช่วยเหลือลูกค้าอย่างใกล้ชิดและต่อเนื่องเสมอมา ส่งผลให้สินเชื่อด้วยคุณภาพอยู่ในระดับบริหารจัดการได้ โดย ณ สิ้นเดือนธันวาคม 2558 ธนาคารมีสินเชื่อด้วยคุณภาพจำนวน 56,226 ล้านบาท ลดลงจาก ณ สิ้นเดือนกันยายน 2558 ที่ 58,112 ล้านบาท และมีอัตราส่วนสินเชื่อด้วยคุณภาพต่อเงินให้สินเชื่ออยู่ที่ร้อยละ 2.8 ซึ่งอยู่ในระดับเดียวกับ ณ สิ้นเดือนกันยายน 2558

ธนาคารยึดหลักความระมัดระวังด้วยการตั้งสำรองค่าใช้จ่ายหนี้สูญและหนี้สงสัยจะสูญอย่างสม่ำเสมอ สำหรับปี 2558 ธนาคารมีค่าใช้จ่ายหนี้สูญและหนี้สงสัยจะสูญจำนวน 14,654 ล้านบาท ส่งผลให้อัตราส่วนสำรองค่าเผื่อหนี้สงสัยจะสูญต่อเงินให้สินเชื่อรวมที่ร้อยละ 5.6

ด้านสภาพคล่อง ธนาคารมีเงินรับฝาก ณ สิ้นเดือนธันวาคม 2558 จำนวน 2,090,965 ล้านบาท เพิ่มขึ้น 32,186 ล้านบาท หรือร้อยละ 1.6 จากสิ้นปี 2557 โดยมีอัตราส่วนเงินให้สินเชื่อต่อเงินรับฝากอยู่ที่ร้อยละ 89.4 ณ สิ้นปี 2558 เพิ่มขึ้นจากร้อยละ 86.6 ณ สิ้นปีก่อน เนื่องจากเงินให้สินเชื่อเพิ่มขึ้นมากกว่าเงินรับฝาก ในขณะที่สัดส่วนสินทรัพย์สภาพคล่องต่อเงินรับฝากรวมอยู่ในระดับสูงที่ร้อยละ 43.4 ทั้งนี้ ธนาคารยังคงให้ความสำคัญเรื่องการบริหารสภาพคล่องควบคู่ไปกับการบริหารต้นทุนให้อยู่ในระดับที่เหมาะสม

สำหรับผลประกอบการในปี 2558 ธนาคารมีกำไรสุทธิจำนวน 34,181 ล้านบาท ลดลงเมื่อเทียบกับปีก่อน เนื่องจากธนาคารมีรายได้ดอกเบี้ยสุทธิจำนวน 57,510 ล้านบาท ลดลง 1,487 ล้านบาท หรือร้อยละ 2.5 และส่วนต่างอัตราดอกเบี้ยสุทธิลดลงร้อยละ 0.21 เป็นร้อยละ 2.16 ตามอัตราดอกเบี้ยนโยบายที่ปรับลดร้อยละ 0.50 ในครั้งแรกปี 2558 ขณะที่รายได้ที่มีไร้อัตราดอกเบี้ยในปี 2558 มีจำนวน 45,219 ล้านบาท เพิ่มขึ้น 7,359 ล้านบาท หรือร้อยละ 19.4 ส่วนใหญ่มาจากกำไรสุทธิจากธุรกรรมเพื่อค้าและปริวรรตเงินตราต่างประเทศ และกำไรสุทธิจากเงินลงทุน สำหรับรายได้ค่าธรรมเนียมและบริการสุทธิมีจำนวน 24,071 ล้านบาท เพิ่มขึ้น 2,345 ล้านบาท หรือร้อยละ 10.8 จากปีก่อน โดยเพิ่มขึ้นจากค่าบริการกองทุนรวม ค่าธรรมเนียมการรับประกันการจัดจำหน่ายตราสารทางการเงิน และค่าธรรมเนียมรับจากเงินให้สินเชื่อ นอกจากนี้ ค่าใช้จ่ายจากการดำเนินงานมีจำนวน 45,045 ล้านบาท เพิ่มขึ้น 1,958 ล้านบาท หรือร้อยละ 4.5 ส่วนใหญ่เพิ่มขึ้นที่ค่าใช้จ่ายเกี่ยวกับพนักงาน ขณะที่อัตราส่วนค่าใช้จ่ายต่อรายได้จากการดำเนินงานลดลงเป็นร้อยละ 43.8

ด้านเงินกองทุน ธนาคารมีอัตราส่วนเงินกองทุนอยู่ในระดับที่แข็งแกร่งสามารถรองรับการขยายธุรกิจในอนาคต โดยหากนับรวมกำไรสุทธิสำหรับงวดกรกฎาคมถึงธันวาคม 2558 เข้าเป็นเงินกองทุน อัตราส่วนเงินกองทุนทั้งสิ้น อัตราส่วนเงินกองทุนชั้นที่ 1 ที่เป็นส่วนของเจ้าของ และอัตราส่วนเงินกองทุนชั้นที่ 1 ต่อสินทรัพย์เสี่ยงของธนาคารและบริษัทย่อยจะอยู่ในระดับประมาณร้อยละ 18.7 ร้อยละ 16.6 และร้อยละ 16.6 ตามลำดับ

ส่วนของเจ้าของ ณ วันที่ 31 ธันวาคม 2558 มีจำนวน 361,832 ล้านบาท คิดเป็นร้อยละ 12.7 ของสินทรัพย์รวม และมูลค่าตามบัญชีเท่ากับ 189.56 บาทต่อหุ้น เพิ่มขึ้น 20.09 บาท จากสิ้นปี 2557



## ธนาคารกรุงเทพ

### ผลการดำเนินงานของธนาคารและบริษัทย่อยที่สำคัญ

หน่วย : ล้านบาท

รายการ	ไตรมาส		เปลี่ยนแปลง (%)		ปี		เปลี่ยนแปลง (%)	
	4/2558	3/2558	4/2557	3/2558	4/2557	2558		2557
กำไรสุทธิ *	7,681	9,057	8,763	(15.2)%	(12.3)%	34,181	36,332	(5.9)%
กำไรต่อหุ้น (บาท)	4.02	4.74	4.59	(15.2)%	(12.3)%	17.91	19.03	(5.9)%
ส่วนต่างอัตราดอกเบี้ยสุทธิ	2.33%	2.14%	2.32%	0.19%	0.01%	2.16%	2.37%	(0.21)%
รายได้ค่าธรรมเนียมและบริการสุทธิ								
ต่อรายได้จากการดำเนินงาน	23.6%	22.5%	24.1%	1.1%	(0.5)%	23.4%	22.4%	1.0%
อัตราส่วนค่าใช้จ่ายต่อรายได้จากการดำเนินงาน	46.0%	40.9%	50.6%	5.1%	(4.6)%	43.8%	44.5%	(0.7)%
กำไรสุทธิต่อสินทรัพย์เฉลี่ย *	1.08%	1.26%	1.30%	(0.18)%	(0.22)%	1.21%	1.39%	(0.18)%
กำไรสุทธิต่อส่วนของผู้ถือหุ้นเฉลี่ย *	8.50%	10.20%	10.83%	(1.70)%	(2.33)%	9.91%	11.66%	(1.75)%

\* ส่วนที่เป็นของธนาคาร

หน่วย : ล้านบาท

รายการ	ธันวาคม	กันยายน	ธันวาคม	เปลี่ยนแปลง (%)	
	2558	2558	2557	กันยายน 2558	ธันวาคม 2557
เงินให้สินเชื่อ **	1,868,903	1,809,886	1,782,233	3.3%	4.9%
เงินรับฝาก	2,090,965	2,068,240	2,058,779	1.1%	1.6%
อัตราส่วนเงินให้สินเชื่อต่อเงินรับฝาก	89.4%	87.5%	86.6%	1.9%	2.8%
เงินให้สินเชื่อค้ำประกัน	56,226	58,112	45,046	(3.2)%	24.8%
อัตราส่วนเงินให้สินเชื่อค้ำประกัน					
ต่อเงินให้สินเชื่อรวม	2.8%	2.8%	2.1%	-	0.7%
อัตราส่วนค่าเผื่อหนี้สงสัยจะสูญต่อเงินให้สินเชื่อค้ำประกัน	185.3%	172.5%	204.1%	12.8%	(18.8)%
อัตราส่วนเงินกองทุนทั้งสิ้น	17.9%	18.2%	17.4%	(0.3)%	0.5%

\*\* หักรายได้รอตัดบัญชี



## รายได้และค่าใช้จ่ายในการดำเนินงานของธนาคารและบริษัทย่อย

หน่วย : ล้านบาท

รายการ	ไตรมาส		เปลี่ยนแปลง (%)		ปี		เปลี่ยนแปลง (%)	
	4/2558	3/2558	4/2557	3/2558	2558	2557		
รายได้ดอกเบี้ยสุทธิ	15,617	14,441	14,859	8.1%	5.1%	57,510	58,997	(2.5)%
รายได้ที่มีใช้ดอกเบี้ย	10,793	12,299	8,973	(12.2)%	20.3%	45,219	37,860	19.4%
ค่าใช้จ่ายจากการดำเนินงาน	12,146	10,948	12,057	10.9%	0.7%	45,045	43,087	4.5%
ค่าใช้จ่ายหนี้สูญ หนี้สงสัยจะสูญ และ ขาดทุนจากการด้อยค่า	3,880	4,872	939	(20.4)%	313.2%	14,654	8,687	68.7%
กำไรจากการดำเนินงานก่อนภาษีเงินได้	10,384	10,920	10,836	(4.9)%	(4.2)%	43,030	45,083	(4.6)%
ภาษีเงินได้นิติบุคคล	2,643	1,810	2,028	46.0%	30.3%	8,630	8,593	0.4%
กำไรสุทธิ	7,741	9,110	8,808	(15.0)%	(12.1)%	34,400	36,490	(5.7)%
กำไรสุทธิ *	7,681	9,057	8,763	(15.2)%	(12.3)%	34,181	36,332	(5.9)%
กำไรเบ็ดเสร็จรวม *	6,784	9,043	4,657	(25.0)%	45.7%	50,749	39,963	27.0%

\* ส่วนที่เป็นของธนาคาร

ธนาคารและบริษัทย่อยมีกำไรสุทธิในไตรมาส 4 ปี 2558 จำนวน 7,681 ล้านบาท ลดลง 1,376 ล้านบาท หรือร้อยละ 15.2 จากไตรมาส 3 ปี 2558 รายการสำคัญเกิดจากการเพิ่มขึ้นของค่าใช้จ่ายในการดำเนินงาน จำนวน 1,198 ล้านบาท ส่วนใหญ่จากค่าใช้จ่ายในการประชาสัมพันธ์และการส่งเสริมการตลาด และค่าใช้จ่ายเพื่อการปรับปรุงประสิทธิภาพในการดำเนินงานเพิ่มขึ้น กำไรจากการจำหน่ายสินทรัพย์ลดลง 1,299 ล้านบาท ขณะที่รายได้ดอกเบี้ยสุทธิเพิ่มขึ้น 1,176 ล้านบาท หรือร้อยละ 8.1 ตามการลดลงของต้นทุนเงินรับฝากประจำ และค่าใช้จ่ายหนี้สูญและหนี้สงสัยจะสูญลดลง 992 ล้านบาท หรือร้อยละ 20.4

หากเปรียบเทียบกับไตรมาส 4 ปี 2557 กำไรสุทธิลดลงจำนวน 1,082 ล้านบาท หรือร้อยละ 12.3 สาเหตุหลักเนื่องจากค่าใช้จ่ายหนี้สูญและหนี้สงสัยจะสูญเพิ่มขึ้น 2,941 ล้านบาท เพื่อรองรับสินเชื่อด้อยคุณภาพที่เกิดขึ้นตามสภาวะเศรษฐกิจที่ยังคงมีแนวโน้มขยายตัวได้เล็กน้อย ขณะที่รายได้ดอกเบี้ยสุทธิเพิ่มขึ้น 758 ล้านบาท หรือร้อยละ 5.1 ตามการลดลงของต้นทุนเงินรับฝากประจำ และกำไรสุทธิจากธุรกรรมเพื่อค้าและปริวรรตเงินตราต่างประเทศเพิ่มขึ้น 942 ล้านบาท หรือร้อยละ 90.9

ปี 2558 มีกำไรสุทธิจำนวน 34,181 ล้านบาท ลดลงจากปีก่อนจำนวน 2,151 ล้านบาท หรือร้อยละ 5.9 รายการสำคัญเกิดจากค่าใช้จ่ายหนี้สูญและหนี้สงสัยจะสูญเพิ่มขึ้น 5,967 ล้านบาท หรือร้อยละ 68.7 เพื่อรองรับสินเชื่อด้อยคุณภาพที่เพิ่มขึ้นตามสภาวะเศรษฐกิจ ค่าใช้จ่ายจากการดำเนินงานเพิ่มขึ้น 1,958 ล้านบาท หรือร้อยละ 4.5 เพิ่มขึ้นมากกว่าค่าใช้จ่ายเกี่ยวกับพนักงานจากการปรับเงินเดือนประจำปีและจำนวนพนักงานที่เพิ่มขึ้น และรายได้ดอกเบี้ยสุทธิลดลง 1,487 ล้านบาท หรือร้อยละ 2.5 จากค่าใช้จ่ายดอกเบี้ยเงินรับฝากที่เพิ่มขึ้นตามปริมาณเงินรับฝากประจำที่สูงขึ้นในช่วงไตรมาส 4 ปี 2557 ถึงไตรมาส 2 ปี 2558 ขณะที่รายได้ค่าธรรมเนียมและบริการสุทธิเพิ่มขึ้น 2,345 ล้านบาท ส่วนหนึ่งจากค่าธรรมเนียมรับจากบริการกองทุนรวม และค่าธรรมเนียมการรับประกันการจัดจำหน่ายตราสารการเงิน กำไรสุทธิจากธุรกรรมเพื่อค้าและปริวรรตเงินตราต่างประเทศเพิ่มขึ้น 2,202 ล้านบาท และกำไรสุทธิจากเงินลงทุนเพิ่มขึ้น 1,781 ล้านบาท จากการจำหน่ายเงินลงทุนเพื่อขาย ธนาคารและบริษัทย่อยมีกำไรเบ็ดเสร็จรวมเพิ่มขึ้นร้อยละ 27.0 เป็นจำนวน 50,749 ล้านบาท ส่วนใหญ่เป็นผลจากส่วนเกินทุนจากการตีราคาที่ดินและอาคารเพิ่มขึ้น



## รายได้ดอกเบี้ยสุทธิ

หน่วย : ล้านบาท

รายการ	ไตรมาส		เปลี่ยนแปลง (%)		ปี		เปลี่ยนแปลง (%)	
	4/2558	3/2558	4/2557	3/2558	2558	2557		
<b>รายได้ดอกเบี้ย</b>								
เงินให้สินเชื่อ	22,200	21,920	21,674	1.3%	2.4%	87,458	85,493	2.3%
รายการระหว่างธนาคารและตลาดเงิน	1,604	2,345	2,802	(31.6)%	(42.8)%	9,515	9,735	(2.3)%
เงินลงทุน	1,870	1,477	1,823	26.6%	2.6%	6,841	8,252	(17.1)%
<b>รวมรายได้ดอกเบี้ย</b>	<b>25,674</b>	<b>25,742</b>	<b>26,299</b>	<b>(0.3)%</b>	<b>(2.4)%</b>	<b>103,814</b>	<b>103,480</b>	<b>0.3%</b>
<b>ค่าใช้จ่ายดอกเบี้ย</b>								
เงินรับฝาก	5,819	6,926	7,297	(16.0)%	(20.3)%	28,905	27,975	3.3%
รายการระหว่างธนาคารและตลาดเงิน	271	297	395	(8.8)%	(31.4)%	1,374	1,633	(15.9)%
เงินนำส่งสถาบันคุ้มครองเงินฝากและ กองทุนเพื่อการฟื้นฟูฯ	2,223	2,254	2,058	(1.4)%	8.0%	9,060	8,175	10.8%
ตราสารหนี้ที่ออกและเงินกู้ยืม	1,744	1,824	1,690	(4.4)%	3.2%	6,965	6,700	4.0%
<b>รวมค่าใช้จ่ายดอกเบี้ย</b>	<b>10,057</b>	<b>11,301</b>	<b>11,440</b>	<b>(11.0)%</b>	<b>(12.1)%</b>	<b>46,304</b>	<b>44,483</b>	<b>4.1%</b>
<b>รายได้ดอกเบี้ยสุทธิ</b>	<b>15,617</b>	<b>14,441</b>	<b>14,859</b>	<b>8.1%</b>	<b>5.1%</b>	<b>57,510</b>	<b>58,997</b>	<b>(2.5)%</b>
อัตราผลตอบแทนจากสินทรัพย์ที่ก่อให้เกิดรายได้	3.83%	3.81%	4.10%	0.02%	(0.27)%	3.90%	4.15%	(0.25)%
ต้นทุนทางการเงิน	1.70%	1.89%	2.00%	(0.19)%	(0.30)%	1.96%	2.00%	(0.04)%
ส่วนต่างอัตราดอกเบี้ยสุทธิ	2.33%	2.14%	2.32%	0.19%	0.01%	2.16%	2.37%	(0.21)%

ธนาคารและบริษัทย่อยมีรายได้ดอกเบี้ยสุทธิในไตรมาส 4 ปี 2558 จำนวน 15,617 ล้านบาท เพิ่มขึ้น 1,176 ล้านบาท หรือร้อยละ 8.1 จากไตรมาส 3 ปี 2558 โดยค่าใช้จ่ายดอกเบี้ยลดลง 1,244 ล้านบาท หรือร้อยละ 11.0 สาเหตุหลักเกิดจากการทยอยครบกำหนดของเงินรับฝากประจำอัตราดอกเบี้ยสูง รวมถึงรายได้ดอกเบี้ยรับจากเงินให้สินเชื่อเพิ่มขึ้น 280 ล้านบาท หรือร้อยละ 1.3 สอดคล้องกับปริมาณเงินให้สินเชื่อที่เพิ่มขึ้นทุกกลุ่มลูกค้า สำหรับส่วนต่างอัตราดอกเบี้ยสุทธิอยู่ที่ร้อยละ 2.33 เพิ่มขึ้นจากไตรมาสก่อนร้อยละ 0.19 ส่วนใหญ่มาจากต้นทุนเงินรับฝากที่ลดลง

เมื่อเทียบกับไตรมาส 4 ปี 2557 รายได้ดอกเบี้ยสุทธิเพิ่มขึ้น 758 ล้านบาท หรือร้อยละ 5.1 เป็นผลจากค่าใช้จ่ายดอกเบี้ยลดลง 1,383 ล้านบาท หรือร้อยละ 12.1 จากการลดลงของปริมาณเงินรับฝากประจำอัตราดอกเบี้ยสูงที่ทยอยครบกำหนด ขณะที่รายได้ดอกเบี้ยรับจากรายการระหว่างธนาคารและตลาดเงินลดลง 1,198 ล้านบาท สอดคล้องกับการปรับลดอัตราดอกเบี้ยนโยบาย และปริมาณธุรกรรมที่ลดลง สำหรับส่วนต่างอัตราดอกเบี้ยสุทธิอยู่ในระดับใกล้เคียงกับไตรมาสเดียวกันของปีก่อน โดยเพิ่มขึ้นร้อยละ 0.01 เป็นร้อยละ 2.33

ในปี 2558 ธนาคารและบริษัทย่อยมีรายได้ดอกเบี้ยสุทธิจำนวน 57,510 ล้านบาท ลดลงจากปี 2557 จำนวน 1,487 ล้านบาท หรือร้อยละ 2.5 สาเหตุหลักเกิดจากค่าใช้จ่ายดอกเบี้ยเพิ่มขึ้น 1,821 ล้านบาท หรือร้อยละ 4.1 จากการเพิ่มขึ้นของปริมาณเงินรับฝากประจำในช่วงไตรมาส 4 ปี 2557 ถึง ไตรมาส 2 ปี 2558 ส่งผลให้เงินนำส่งสถาบันคุ้มครองเงินฝากและกองทุนเพื่อการฟื้นฟูและพัฒนาระบบสถาบันการเงินเพิ่มขึ้นสอดคล้องกัน และรายได้ดอกเบี้ยรับจากเงินลงทุนลดลง 1,411 ล้านบาท จากอัตราผลตอบแทนตราสารหนี้ที่ลดลง ในขณะที่รายได้ดอกเบี้ยรับจากเงินให้สินเชื่อเพิ่มขึ้น 1,965 ล้านบาท หรือร้อยละ 2.3 ส่วนใหญ่จากการเพิ่มขึ้นของปริมาณธุรกรรมเงินให้สินเชื่อลูกค้าธุรกิจรายกลาง ลูกค้าบุคคล และกิจการธนาคารต่างประเทศ สำหรับส่วนต่างอัตราดอกเบี้ยสุทธิลดลงจากปีก่อนร้อยละ 0.21 เป็นผลจากอัตราผลตอบแทนที่ลดลงของเงินลงทุน ตามอัตราดอกเบี้ยนโยบายที่ปรับลดลงร้อยละ 0.50 ในครั้งแรกปี 2558



## ธนาคารกรุงเทพ

อัตราดอกเบี้ยธนาคารกรุงเทพ	26 พ.ค.58	12 พ.ค.58	16 มี.ค.58	22 ก.ย.57	28 มี.ค.57	13 มี.ค.57	28 ก.พ.57	24 ก.พ.57	2 ม.ค.57
อัตราดอกเบี้ยเงินให้สินเชื่อ (%)									
MOR	7.375	7.500	7.500	7.500	7.375	7.250	7.375	7.375	7.375
MRR	7.875	8.125	8.125	8.125	8.000	8.000	8.000	8.000	7.750
MLR	6.500	6.625	6.625	6.750	6.750	6.750	6.875	6.875	6.875
อัตราดอกเบี้ยเงินรับฝาก (%)									
ออมทรัพย์	0.500-0.625	0.500-0.625	0.500-0.750	0.500-1.250	0.500	0.500	0.625	0.625	0.625
ฝากประจำ 3 เดือน	1.000	1.000	1.000	1.125-1.250	1.125-1.250	1.125-1.375	1.250-1.625	1.500-1.750	1.500-1.750
ฝากประจำ 6 เดือน	1.250	1.250	1.250	1.375	1.375	1.500	1.625-1.750	1.875-2.000	1.875-2.000
ฝากประจำ 12 เดือน	1.500	1.500	1.500	1.750	1.750	1.750	2.000	2.250	2.250
		<b>29 เม.ย.58</b>		<b>11 มี.ค.58</b>		<b>12 มี.ค.57</b>		<b>27 พ.ย.56</b>	
อัตราดอกเบี้ยนโยบายของ ธปท. (%)		1.500		1.750		2.000		2.250	

### รายได้ที่มีใช้ดอกเบี้ย

รายการ	ไตรมาส		เปลี่ยนแปลง (%)		ปี		เปลี่ยนแปลง	
	4/2558	3/2558	4/2557	3/2558	4/2557	2558	2557	(%)
รายได้ค่าธรรมเนียมและบริการ	<b>8,292</b>	7,940	7,660	4.4%	8.3%	<b>32,083</b>	29,161	10.0%
หัก ค่าใช้จ่ายค่าธรรมเนียมและบริการ	<b>2,055</b>	1,927	1,908	6.6%	7.7%	<b>8,012</b>	7,435	7.8%
<b>รายได้ค่าธรรมเนียมและบริการสุทธิ</b>	<b>6,237</b>	6,013	5,752	3.7%	8.4%	<b>24,071</b>	21,726	10.8%
กำไรสุทธิจากธุรกรรมเพื่อค้าและ ปริวรรตเงินตราต่างประเทศ	<b>1,978</b>	2,231	1,036	(11.3)%	90.9%	<b>7,774</b>	5,572	39.5%
กำไรสุทธิจากเงินลงทุน	<b>1,070</b>	1,296	606	(17.4)%	76.6%	<b>5,836</b>	4,055	43.9%
ส่วนแบ่งกำไรจากเงินลงทุนตามวิธีส่วนได้เสีย	<b>38</b>	42	35	(9.5)%	8.6%	<b>192</b>	182	5.5%
กำไรจากการจำหน่ายสินทรัพย์	<b>373</b>	1,672	470	(77.7)%	(20.6)%	<b>3,008</b>	2,016	49.2%
รายได้จากเงินปันผล	<b>920</b>	861	890	6.9%	3.4%	<b>3,737</b>	3,626	3.1%
รายได้จากการดำเนินงานอื่นๆ	<b>177</b>	184	184	(3.8)%	(3.8)%	<b>601</b>	683	(12.0)%
<b>รายได้จากการดำเนินงานอื่น</b>	<b>4,556</b>	6,286	3,221	(27.5)%	41.4%	<b>21,148</b>	16,134	31.1%
<b>รวมรายได้ที่มีใช้ดอกเบี้ย</b>	<b>10,793</b>	12,299	8,973	(12.2)%	20.3%	<b>45,219</b>	37,860	19.4%
รายได้ค่าธรรมเนียมและบริการสุทธิต่อ รายได้จากการดำเนินงาน	<b>23.6%</b>	22.5%	24.1%	1.1%	(0.5)%	<b>23.4%</b>	22.4%	1.0%

ธนาคารและบริษัทย่อยมีรายได้ที่มีใช้ดอกเบี้ยในไตรมาส 4 ปี 2558 จำนวน 10,793 ล้านบาท ลดลง 1,506 ล้านบาท หรือร้อยละ 12.2 จากไตรมาส 3 ปี 2558 ส่วนใหญ่จากกำไรจากการจำหน่ายสินทรัพย์ลดลง 1,299 ล้านบาท กำไรสุทธิจากธุรกรรมเพื่อค้าและปริวรรตเงินตราต่างประเทศลดลง 253 ล้านบาท หรือร้อยละ 11.3 ปีจจัยหลักเป็นผลจากธุรกรรมตราสารอนุพันธ์ และกำไรสุทธิจากเงินลงทุนลดลง 226 ล้านบาท สำหรับรายได้ค่าธรรมเนียมและบริการสุทธิเพิ่มขึ้น 224 ล้านบาท หรือร้อยละ 3.7 ส่วนใหญ่จากค่าธรรมเนียมรับจากบริการกองทุนรวมและบริการประกันชีวิตผ่านธนาคาร



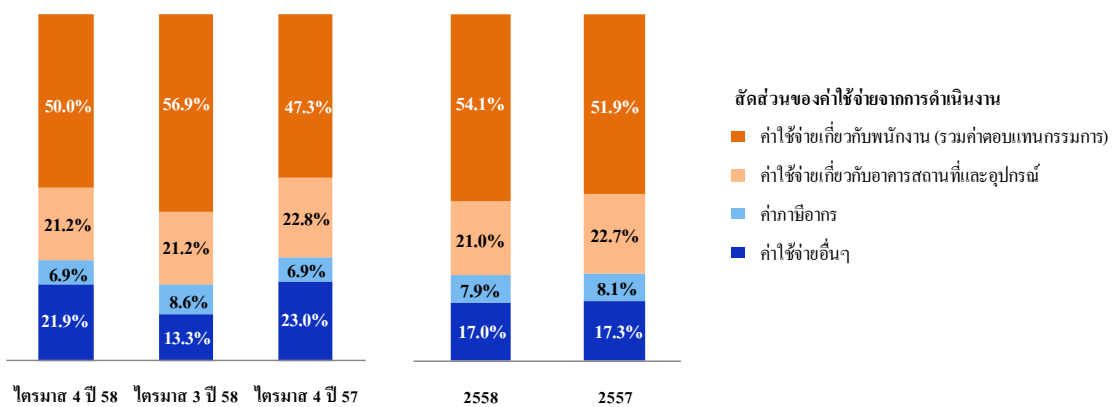
หากเทียบกับไตรมาส 4 ปี 2557 รายได้ที่มีโชคกเบี้ยเพิ่มขึ้น 1,820 ล้านบาท หรือร้อยละ 20.3 ส่วนใหญ่จากกำไรสุทธิจากธุรกรรมเพื่อค้าและปริวรรตเงินตราต่างประเทศเพิ่มขึ้น 942 ล้านบาท หรือร้อยละ 90.9 กำไรสุทธิจากเงินลงทุนเพิ่มขึ้น 464 ล้านบาท จากเงินลงทุนประเภทเพื่อขาย และรายได้ค่าธรรมเนียมและบริการสุทธิเพิ่มขึ้น 485 ล้านบาท ส่วนใหญ่จากค่าธรรมเนียมรับจากการให้บริการสินเชื่อ ค่าธรรมเนียมการให้บริการบัตรเครดิต และค่าธรรมเนียมรับจากการให้บริการกองทุนรวม ในไตรมาสนี้ธนาคารมีอัตราส่วนรายได้ค่าธรรมเนียมและบริการสุทธิต่อรายได้จากการดำเนินงานอยู่ที่ร้อยละ 23.6 ลดลงจากไตรมาสเดียวกันของปีก่อนที่ร้อยละ 24.1

สำหรับปี 2558 ธนาคารและบริษัทย่อยมีรายได้ที่มีโชคกเบี้ยจำนวน 45,219 ล้านบาท เพิ่มขึ้น 7,359 ล้านบาท หรือร้อยละ 19.4 เมื่อเทียบกับปี 2557 โดยมีกำไรสุทธิจากธุรกรรมเพื่อค้าและปริวรรตเงินตราต่างประเทศเพิ่มขึ้น 2,202 ล้านบาท รายได้ค่าธรรมเนียมและบริการสุทธิเพิ่มขึ้นจำนวน 2,345 ล้านบาท ส่วนใหญ่มาจากการบริการกองทุนรวม ค่าธรรมเนียมการรับประกันการจัดจำหน่ายตราสารทางการเงิน และค่าธรรมเนียมรับจากเงินให้สินเชื่อเพิ่มขึ้น ส่งผลให้อัตราส่วนรายได้ค่าธรรมเนียมและบริการสุทธิต่อรายได้จากการดำเนินงานเพิ่มขึ้นจากร้อยละ 22.4 เป็นร้อยละ 23.4 กำไรสุทธิจากเงินลงทุนเพิ่มขึ้นจำนวน 1,781 ล้านบาท ส่วนใหญ่จากการจำหน่ายเงินลงทุนเพื่อขายเพิ่มขึ้น และกำไรจากการจำหน่ายสินทรัพย์เพิ่มขึ้น 992 ล้านบาท

ค่าใช้จ่ายจากการดำเนินงาน

หน่วย : ล้านบาท

รายการ	ไตรมาส		เปลี่ยนแปลง (%)		ปี		เปลี่ยนแปลง (%)	
	4/2558	3/2558	4/2557	3/2558	2558	2557		
ค่าใช้จ่ายเกี่ยวกับพนักงาน	6,015	6,208	5,660	(3.1)%	6.3%	24,227	22,254	8.9%
ค่าตอบแทนกรรมการ	43	20	42	115.0%	2.4%	138	124	11.3%
ค่าใช้จ่ายเกี่ยวกับอาคารสถานที่และอุปกรณ์	2,588	2,316	2,746	11.7%	(5.8)%	9,458	9,762	(3.1)%
ค่าภาษีอากร	836	946	831	(11.6)%	0.6%	3,555	3,489	1.9%
ค่าใช้จ่ายอื่นๆ	2,664	1,458	2,778	82.7%	(4.1)%	7,667	7,458	2.8%
<b>รวมค่าใช้จ่ายจากการดำเนินงาน</b>	<b>12,146</b>	<b>10,948</b>	<b>12,057</b>	<b>10.9%</b>	<b>0.7%</b>	<b>45,045</b>	<b>43,087</b>	<b>4.5%</b>
อัตราส่วนค่าใช้จ่ายต่อรายได้จากการดำเนินงาน								
ดำเนินงาน	46.0%	40.9%	50.6%	5.1%	(4.6)%	43.8%	44.5%	(0.7)%





ในไตรมาส 4 ปี 2558 ธนาคารและบริษัทย่อยมีค่าใช้จ่ายจากการดำเนินงาน 12,146 ล้านบาท เพิ่มขึ้น 1,198 ล้านบาท หรือร้อยละ 10.9 จากไตรมาส 3 ปี 2558 รายการที่สำคัญคือ ค่าใช้จ่ายอื่นๆ เพิ่มขึ้น 1,206 ล้านบาท ส่วนใหญ่จากค่าใช้จ่ายด้านการตลาดและค่าใช้จ่ายเพื่อการปรับปรุงประสิทธิภาพในการดำเนินงาน

หากเทียบกับไตรมาส 4 ปี 2557 ค่าใช้จ่ายจากการดำเนินงานเพิ่มขึ้น 89 ล้านบาท หรือร้อยละ 0.7 รายการที่สำคัญคือ ค่าใช้จ่ายเกี่ยวกับพนักงานเพิ่มขึ้น 355 ล้านบาท เนื่องจากการปรับเงินเดือนประจำปีและจำนวนพนักงานที่เพิ่มขึ้น

ในปี 2558 ธนาคารและบริษัทย่อยมีค่าใช้จ่ายจากการดำเนินงาน 45,045 ล้านบาท เพิ่มขึ้น 1,958 ล้านบาท หรือร้อยละ 4.5 จากปีก่อน รายการที่สำคัญคือ ค่าใช้จ่ายเกี่ยวกับพนักงานเพิ่มขึ้น 1,973 ล้านบาท หรือร้อยละ 8.9 จากการปรับเงินเดือนประจำปีรวมการปรับพิเศษเพื่อช่วยเหลือพนักงาน และจำนวนพนักงานที่เพิ่มขึ้น ค่าใช้จ่ายอื่นๆ เพิ่มขึ้น 209 ล้านบาท ส่วนใหญ่จากค่าใช้จ่ายเพื่อการปรับปรุงประสิทธิภาพในการดำเนินงาน

**ค่าใช้จ่ายหนี้สูญ หนี้สงสัยจะสูญ และขาดทุนจากการด้อยค่า**

หน่วย : ล้านบาท

รายการ	ไตรมาส		เปลี่ยนแปลง (%)		ปี		เปลี่ยนแปลง (%)	
	4/2558	3/2558	4/2557	3/2558	2558	2557		
หนี้สูญและหนี้สงสัยจะสูญ	3,423	5,208	1,259	(34.3)%	171.9%	14,716	9,004	63.4%
ขาดทุนจากการปรับโครงสร้างหนี้ (โอนกลับ)	457	(336)	(320)	236.0%	242.8%	(62)	(317)	80.4%
<b>รวม</b>	<b>3,880</b>	<b>4,872</b>	<b>939</b>	<b>(20.4)%</b>	<b>313.2%</b>	<b>14,654</b>	<b>8,687</b>	<b>68.7%</b>

ในไตรมาส 4 ปี 2558 มีค่าใช้จ่ายหนี้สูญ หนี้สงสัยจะสูญ และขาดทุนจากการด้อยค่า จำนวน 3,880 ล้านบาท เทียบกับจำนวน 4,872 ล้านบาท ในไตรมาส 3 ปี 2558 และจำนวน 939 ล้านบาท ในไตรมาส 4 ปี 2557 และในปี 2558 ธนาคารและบริษัทย่อยมีค่าใช้จ่ายหนี้สูญ หนี้สงสัยจะสูญ และขาดทุนจากการด้อยค่า จำนวน 14,654 ล้านบาท เทียบกับจำนวน 8,687 ล้านบาทในปีก่อน

**รายการที่สำคัญในงบแสดงฐานะการเงิน**

**สินทรัพย์**

หน่วย : ล้านบาท

รายการ	ธันวาคม	กันยายน	ธันวาคม	เปลี่ยนแปลง (%)	
	2558	2558	2557	กันยายน 2558	ธันวาคม 2557
รายการระหว่างธนาคารและตลาดเงินสุทธิ	372,007	531,310	532,205	(30.0)%	(30.1)%
เงินลงทุนสุทธิ	519,525	407,631	382,054	27.4%	36.0%
เงินลงทุนสุทธิในบริษัทร่วม	1,280	1,242	1,156	3.1%	10.7%
เงินให้สินเชื่อ *	1,868,903	1,809,886	1,782,233	3.3%	4.9%
ทรัพย์สินรอการขายสุทธิ	13,579	13,991	16,516	(2.9)%	(17.8)%
<b>รวมสินทรัพย์</b>	<b>2,835,852</b>	<b>2,820,841</b>	<b>2,759,890</b>	<b>0.5%</b>	<b>2.8%</b>

\* หักภาษีได้อัตโนมัติ





## ธนาคารกรุงเทพ

ณ วันที่ 31 ธันวาคม 2558 ธนาคารและบริษัทย่อยมีสินทรัพย์รวม 2,835,852 ล้านบาท เพิ่มขึ้น 15,011 ล้านบาท จาก ณ สิ้นเดือนกันยายน 2558 รายการที่สำคัญได้แก่ เงินลงทุนสุทธิมีจำนวน 519,525 ล้านบาท เพิ่มขึ้น 111,894 ล้านบาท หรือร้อยละ 27.4 ส่วนใหญ่จากเงินลงทุนเพื่อขาย เงินให้สินเชื่อมีจำนวน 1,868,903 ล้านบาท เพิ่มขึ้น 59,017 ล้านบาท ขณะที่รายการระหว่างธนาคารและตลาดเงินสุทธิมีจำนวน 372,007 ล้านบาท ลดลง 159,303 ล้านบาท หรือร้อยละ 30.0 ส่วนใหญ่เกิดจากการลดลงของ ปริมาณธุรกรรมการให้สินเชื่อและเงินให้สินเชื่อตามธุรกรรมซื้อคืน

หากเทียบกับ ณ สิ้นเดือนธันวาคม 2557 สินทรัพย์รวมเพิ่มขึ้น 75,962 ล้านบาท โดยมีรายการที่สำคัญได้แก่ เงินลงทุนสุทธิเพิ่มขึ้น 137,471 ล้านบาท หรือร้อยละ 36.0 ส่วนใหญ่จากเงินลงทุนเพื่อขาย เงินให้สินเชื่อเพิ่มขึ้น 86,670 ล้านบาท หรือร้อยละ 4.9 ขณะที่รายการระหว่างธนาคารและตลาดเงินสุทธิลดลง 160,198 ล้านบาท หรือร้อยละ 30.1 โดยส่วนใหญ่ลดลงในธุรกรรม การให้สินเชื่อ

### เงินให้สินเชื่อ

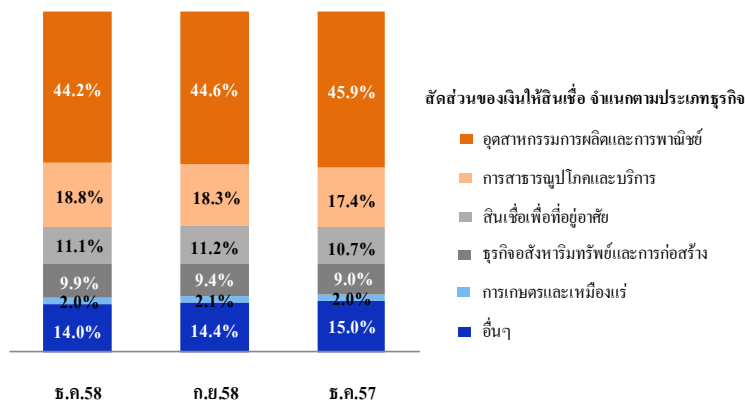
ณ วันที่ 31 ธันวาคม 2558 ธนาคารและบริษัทย่อยมีเงินให้สินเชื่อจำนวน 1,868,903 ล้านบาท เพิ่มขึ้นจากสิ้นเดือนกันยายน 2558 จำนวน 59,017 ล้านบาท หรือร้อยละ 3.3 จากการเพิ่มขึ้นของสินเชื่อลูกค้าธุรกิจ และลูกค้าบุคคล

หากเทียบกับ ณ สิ้นเดือนธันวาคม 2557 เงินให้สินเชื่อเพิ่มขึ้น 86,670 ล้านบาท หรือร้อยละ 4.9 จากการเพิ่มขึ้นของสินเชื่อลูกค้าธุรกิจรายกลาง ลูกค้าบุคคล และสินเชื่อกิจการต่างประเทศ

หน่วย : ล้านบาท

เงินให้สินเชื่อตามประเภทธุรกิจ *	ธันวาคม	กันยายน	ธันวาคม	เปลี่ยนแปลง (%)	
	2558	2558	2557	กันยายน 2558	ธันวาคม 2557
อุตสาหกรรมการผลิตและการพาณิชย์	825,913	807,001	818,419	2.3%	0.9%
การสาธารณูปโภคและบริการ	351,791	330,827	310,353	6.3%	13.4%
สินเชื่อเพื่อที่อยู่อาศัย	207,847	202,885	191,220	2.4%	8.7%
ธุรกิจอสังหาริมทรัพย์และการก่อสร้าง	184,058	170,419	160,309	8.0%	14.8%
การเกษตรและเหมืองแร่	38,013	37,191	35,746	2.2%	6.3%
อื่นๆ	261,281	261,563	266,186	(0.1)%	(1.8)%
<b>รวมเงินให้สินเชื่อ</b>	<b>1,868,903</b>	<b>1,809,886</b>	<b>1,782,233</b>	<b>3.3%</b>	<b>4.9%</b>

\* หักภาษีได้รอตัดบัญชี



สัดส่วนสูงที่สุดได้แก่ ธุรกิจในภาคอุตสาหกรรมการผลิตและการพาณิชย์ที่ร้อยละ 44.2 ซึ่งเป็นการกระจายตัวในหลายอุตสาหกรรม รองลงมา ได้แก่ ภาคสาธารณูปโภคและบริการที่ร้อยละ 18.8 ภาคสินเชื่อเพื่อที่อยู่อาศัยร้อยละ 11.1 และภาคธุรกิจอสังหาริมทรัพย์และการก่อสร้างร้อยละ 9.9 โดยจำนวนเงินให้สินเชื่อที่เพิ่มขึ้นจากสิ้นเดือนกันยายน 2558 และเดือนธันวาคม 2557 ส่วนใหญ่จากการสาธารณูปโภค และธุรกิจอสังหาริมทรัพย์





เงินให้สินเชื่อจัดชั้นและค่าเผื่อนี้สงสัยจะสูญ

หน่วย : ล้านบาท

รายการ	เงินให้สินเชื่อและดอกเบี้ยค้างรับ *			ค่าเผื่อนี้สงสัยจะสูญจากการจัดชั้นตามเกณฑ์ ธปท.		
	ธันวาคม 2558	กันยายน 2558	ธันวาคม 2557	ธันวาคม 2558	กันยายน 2558	ธันวาคม 2557
จัดชั้นปกติ	1,773,357	1,714,644	1,704,086	13,788	13,073	12,687
จัดชั้นกล่าวถึงเป็นพิเศษ	43,504	40,265	37,312	501	508	449
จัดชั้นต่ำกว่ามาตรฐาน	9,650	11,493	5,803	3,975	3,062	1,631
จัดชั้นสงสัย	13,725	14,962	17,156	7,197	6,450	4,860
จัดชั้นสงสัยจะสูญ	32,946	31,700	22,109	20,935	21,102	11,005
รวม	1,873,182	1,813,064	1,786,466	46,396	44,195	30,632
บวก ค่าเผื่อนี้สงสัยจะสูญ ส่วนที่เกินเกณฑ์				55,379	54,122	58,779
รวม ค่าเผื่อนี้สงสัยจะสูญจากการจัดชั้น				101,775	98,317	89,411
บวก ค่าเผื่อการปรับมูลค่าจากการปรับ						
โครงสร้างหนี้				2,412	1,955	2,514
รวม ค่าเผื่อนี้สงสัยจะสูญ				104,187	100,272	91,925

\* หักภาษีได้อัตราคงที่

หน่วย : ล้านบาท

รายการ	ธันวาคม	กันยายน	ธันวาคม	เปลี่ยนแปลง (%)	
	2558	2558	2557	กันยายน 2558	ธันวาคม 2557
เงินให้สินเชื่อโดยคุณภาพก่อนหักค่าเผื่อนี้สงสัยจะสูญ	56,226	58,112	45,046	(3.2)%	24.8%
อัตราส่วนเงินให้สินเชื่อโดยคุณภาพต่อเงินให้สินเชื่อรวม	2.8%	2.8%	2.1%	-	0.7%
เงินให้สินเชื่อโดยคุณภาพสุทธิ (หลังหักค่าเผื่อนี้สงสัยจะสูญ)	16,622	18,669	18,260	(11.0)%	(9.0)%
อัตราส่วนเงินให้สินเชื่อโดยคุณภาพสุทธิต่อเงินให้สินเชื่อรวมสุทธิ	0.8%	0.9%	0.9%	(0.1)%	(0.1)%
อัตราส่วนค่าเผื่อนี้สงสัยจะสูญต่อสำรองขั้นต่ำ	213.5%	217.3%	277.3%	(3.8)%	(63.8)%
อัตราส่วนค่าเผื่อนี้สงสัยจะสูญต่อเงินให้สินเชื่อโดยคุณภาพ	185.3%	172.5%	204.1%	12.8%	(18.8)%

ณ สิ้นเดือนธันวาคม 2558 ธนาคารและบริษัทย่อยมีเงินให้สินเชื่อโดยคุณภาพจำนวน 56,226 ล้านบาท คิดเป็นอัตราส่วนเงินให้สินเชื่อโดยคุณภาพต่อเงินให้สินเชื่อรวมเท่ากับร้อยละ 2.8

ธนาคารและบริษัทย่อยมีค่าเผื่อนี้สงสัยจะสูญ ณ สิ้นเดือนธันวาคม 2558 จำนวน 104,187 ล้านบาท ในขณะที่สำรองขั้นต่ำตามเกณฑ์ของธนาคารแห่งประเทศไทยเท่ากับ 48,808 ล้านบาท โดยค่าเผื่อนี้สงสัยจะสูญที่มีอยู่คิดเป็นร้อยละ 213.5 ของสำรองขั้นต่ำ ทั้งนี้อัตราส่วนค่าเผื่อนี้สงสัยจะสูญต่อเงินให้สินเชื่อโดยคุณภาพ ณ สิ้นเดือนธันวาคม 2558 เท่ากับร้อยละ 185.3

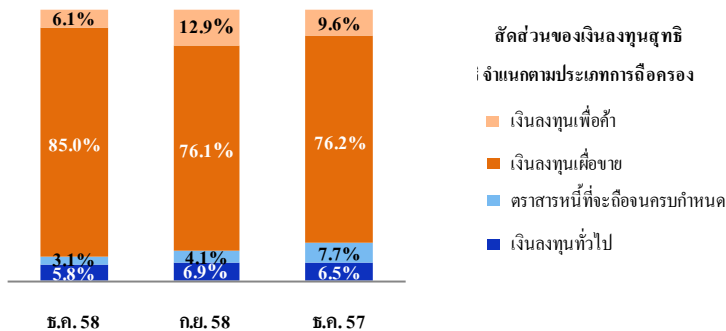


เงินลงทุนสุทธิ

ณ วันที่ 31 ธันวาคม 2558 ธนาคารและบริษัทย่อยมีเงินลงทุนสุทธิจำนวน 519,525 ล้านบาท เพิ่มขึ้นจาก ณ สิ้นเดือนกันยายน 2558 จำนวน 111,894 ล้านบาท หรือร้อยละ 27.4 และเพิ่มขึ้นจาก ณ สิ้นเดือนธันวาคม 2557 จำนวน 137,471 ล้านบาท หรือร้อยละ 36.0 ส่วนใหญ่จากเงินลงทุนเพื่อขาย

หน่วย : ล้านบาท

เงินลงทุน จำแนกตามประเภทการถือครอง	ธันวาคม		กันยายน		เปลี่ยนแปลง (%)	
	2558	2558	2557	กันยายน 2558	ธันวาคม 2557	
เงินลงทุนเพื่อค้า	31,685	52,696	36,704	(39.9)%	(13.7)%	
เงินลงทุนเพื่อขาย	441,497	310,246	291,161	42.3%	51.6%	
ตราสารหนี้ที่จะถือจนครบกำหนด	16,213	16,726	29,380	(3.1)%	(44.8)%	
เงินลงทุนทั่วไป	30,130	27,963	24,809	7.7%	21.4%	
<b>รวมเงินลงทุนสุทธิ</b>	<b>519,525</b>	<b>407,631</b>	<b>382,054</b>	<b>27.4%</b>	<b>36.0%</b>	



ธนาคารและบริษัทย่อยมีเงินลงทุนสุทธิส่วนใหญ่เป็นเงินลงทุนในหลักทรัพย์ของรัฐบาลและรัฐวิสาหกิจ ซึ่ง ณ วันที่ 31 ธันวาคม 2558 มีจำนวน 337,948 ล้านบาท คิดเป็นร้อยละ 65.0 ของเงินลงทุนทั้งหมด ส่วนที่เหลือเป็นเงินลงทุนในตราสารหนี้ต่างประเทศจำนวน 69,748 ล้านบาท และตราสารหนี้ภาคเอกชนจำนวน 10,948 ล้านบาท และเงินลงทุนสุทธิในตราสารทุนจำนวน 98,869 ล้านบาท

หน่วย : ล้านบาท

เงินลงทุน *	ธันวาคม 2558		กันยายน 2558		ธันวาคม 2557		เปลี่ยนแปลง (%)	
	จำนวน	สัดส่วน	จำนวน	สัดส่วน	จำนวน	สัดส่วน	กันยายน 2558	ธันวาคม 2557
ภายใน 1 ปี	101,774	19.5%	102,314	25.0%	147,302	38.5%	(0.5)%	(30.9)%
เกินกว่า 1 ปี แต่ไม่เกิน 5 ปี	299,291	57.5%	191,835	46.9%	134,095	35.0%	56.0%	123.2%
เกินกว่า 5 ปี	21,709	4.2%	18,895	4.6%	18,147	4.7%	14.9%	19.6%
ไม่มีกำหนดระยะเวลา	98,031	18.8%	95,829	23.5%	83,666	21.8%	2.3%	17.2%
<b>รวมเงินลงทุน *</b>	<b>520,805</b>	<b>100.0%</b>	<b>408,873</b>	<b>100.0%</b>	<b>383,210</b>	<b>100.0%</b>	<b>27.4%</b>	<b>35.9%</b>

\* รวมเงินลงทุนสุทธิในบริษัทร่วม

ระยะเวลาคงเหลือของเงินลงทุนสุทธิ (รวมเงินลงทุนสุทธิในบริษัทร่วม) ณ วันที่ 31 ธันวาคม 2558 จำแนกได้เป็นส่วนที่มีระยะเวลาคงเหลือภายใน 1 ปี จำนวน 101,774 ล้านบาท ส่วนที่มีระยะเวลาคงเหลือเกินกว่า 1 ปี แต่ไม่เกิน 5 ปี จำนวน 299,291 ล้านบาท ส่วนที่มีระยะเวลาคงเหลือเกินกว่า 5 ปี จำนวน 21,709 ล้านบาท และส่วนที่ไม่มีกำหนดระยะเวลาจำนวน 98,031 ล้านบาท



## หนี้สินและส่วนของผู้ถือหุ้น

หน่วย : ล้านบาท

รายการ	ธันวาคม		กันยายน		เปลี่ยนแปลง (%)	
	2558	2558	2557	กันยายน 2558	ธันวาคม 2557	
เงินรับฝาก	2,090,965	2,068,240	2,058,779	1.1%	1.6%	
รายการระหว่างธนาคารและตลาดเงินสุทธิ	128,681	116,053	140,048	10.9%	(8.1)%	
ตราสารหนี้ที่ออกและเงินกู้ยืม	138,402	154,026	140,845	(10.1)%	(1.7)%	
<b>รวมหนี้สิน</b>	<b>2,473,821</b>	<b>2,465,654</b>	<b>2,436,247</b>	<b>0.3%</b>	<b>1.5%</b>	
<b>ส่วนของผู้ถือหุ้น *</b>	<b>361,832</b>	<b>355,048</b>	<b>323,491</b>	<b>1.9%</b>	<b>11.9%</b>	

\* ส่วนที่เป็นของธนาคาร

หนี้สินรวม ณ วันที่ 31 ธันวาคม 2558 มีจำนวน 2,473,821 ล้านบาท เพิ่มขึ้น 8,167 ล้านบาท หรือร้อยละ 0.3 จาก ณ สิ้นเดือนกันยายน 2558 โดยส่วนใหญ่เพิ่มขึ้นที่เงินรับฝากจำนวน 22,725 ล้านบาท หรือร้อยละ 1.1 รายการระหว่างธนาคารและตลาดเงินสุทธิเพิ่มขึ้นจำนวน 12,628 ล้านบาท จากเงินกู้ยืมตามธุรกรรมซื้อคืนและจากการกู้ยืม ในขณะที่ตราสารหนี้ที่ออกและเงินกู้ยืมมีจำนวน 138,402 ล้านบาท ลดลง 15,624 ล้านบาท ส่วนหนึ่งจากการครบกำหนดของหุ้นกู้สกุลเงินต่างประเทศในไตรมาส 4 ปี 2558

หากเทียบกับ ณ สิ้นเดือนธันวาคม 2557 หนี้สินรวมเพิ่มขึ้น 37,574 ล้านบาท หรือร้อยละ 1.5 โดยเพิ่มขึ้นมากที่เงินรับฝากเพิ่มขึ้นจำนวน 32,186 ล้านบาท หรือร้อยละ 1.6 ขณะที่รายการระหว่างธนาคารและตลาดเงินสุทธิลดลงจำนวน 11,367 ล้านบาท หรือร้อยละ 8.1 จากเงินกู้ยืมตามธุรกรรมซื้อคืนและเงินรับฝาก

## เงินรับฝาก

หน่วย : ล้านบาท

เงินรับฝาก	ธันวาคม 2558		กันยายน 2558		ธันวาคม 2557		เปลี่ยนแปลง (%)	
	จำนวน	สัดส่วน	จำนวน	สัดส่วน	จำนวน	สัดส่วน	กันยายน 2558	ธันวาคม 2557
กระแสรายวัน	86,797	4.2%	85,827	4.1%	84,231	4.1%	1.1%	3.0%
ออมทรัพย์	850,689	40.7%	801,722	38.8%	771,281	37.5%	6.1%	10.3%
ประจำ *	1,153,479	55.2%	1,180,691	57.1%	1,203,267	58.4%	(2.3)%	(4.1)%
<b>รวมเงินรับฝาก</b>	<b>2,090,965</b>	<b>100.0%</b>	<b>2,068,240</b>	<b>100.0%</b>	<b>2,058,779</b>	<b>100.0%</b>	<b>1.1%</b>	<b>1.6%</b>
อัตราส่วนเงินให้สินเชื่อต่อเงินรับฝาก		<b>89.4%</b>		<b>87.5%</b>		<b>86.6%</b>	<b>1.9%</b>	<b>2.8%</b>

\* รวมบัตรเงินฝาก

ณ วันที่ 31 ธันวาคม 2558 ธนาคารและบริษัทย่อยมีเงินรับฝากจำนวน 2,090,965 ล้านบาท เพิ่มขึ้นจากสิ้นเดือนกันยายน 2558 จำนวน 22,725 ล้านบาท หรือร้อยละ 1.1 โดยเพิ่มขึ้นมากที่เงินฝากออมทรัพย์ร้อยละ 6.1

หากเทียบกับ ณ สิ้นเดือนธันวาคม 2557 เงินรับฝากเพิ่มขึ้น 32,186 ล้านบาท หรือร้อยละ 1.6 โดยเพิ่มขึ้นมากที่เงินฝากออมทรัพย์ เพิ่มขึ้นร้อยละ 10.3



ตราสารหนี้ที่ออกและเงินกู้ยืม

หน่วย : ล้านบาท

ตราสารหนี้ที่ออกและเงินกู้ยืม จำแนกตามประเภทตราสาร	ธันวาคม 2558		กันยายน 2558		ธันวาคม 2557		เปลี่ยนแปลง (%)	
	จำนวน	สัดส่วน	จำนวน	สัดส่วน	จำนวน	สัดส่วน	กันยายน 2558	ธันวาคม 2557
หุ้นกู้ไม่ด้อยสิทธิและไม่มีหลักประกัน	108,335	74.8%	123,759	77.1%	112,155	76.1%	(12.5)%	(3.4)%
หุ้นกู้ด้อยสิทธิประเภทไม่มีหลักประกัน	36,238	25.0%	36,368	22.7%	34,832	23.6%	(0.4)%	4.0%
ตั๋วแลกเงิน	74	0.1%	75	0.1%	273	0.2%	(1.3)%	(72.9)%
อื่นๆ	107	0.1%	224	0.1%	96	0.1%	(52.2)%	11.5%
รวมตราสารหนี้ที่ออกและเงินกู้ยืมก่อนหักส่วนลด	144,754	100.0%	160,426	100.0%	147,356	100.0%	(9.8)%	(1.8)%
หัก ส่วนลดมูลค่าเงินกู้ยืม	6,352		6,400		6,511		(0.8)%	(2.4)%
<b>รวมตราสารหนี้ที่ออกและเงินกู้ยืม</b>	<b>138,402</b>		<b>154,026</b>		<b>140,845</b>		<b>(10.1)%</b>	<b>(1.7)%</b>

ธนาคารและบริษัทย่อยมีตราสารหนี้ที่ออกและเงินกู้ยืม ณ วันที่ 31 ธันวาคม 2558 จำนวน 138,402 ล้านบาท ลดลงจากสิ้นเดือนกันยายน 2558 จำนวน 15,624 ล้านบาท และลดลง 2,443 ล้านบาท จาก ณ สิ้นเดือนธันวาคม 2557 จากการครบกำหนดของหุ้นกู้สกุลเงินต่างประเทศ ประเภทไม่ด้อยสิทธิและไม่มีหลักประกันจำนวน 400 ล้านดอลลาร์สหรัฐฯ เมื่อเดือนตุลาคม 2558 และส่วนหนึ่งเป็นผลมาจากการอ่อนค่าของเงินบาท

ส่วนของเจ้าของ

ส่วนของเจ้าของ ณ วันที่ 31 ธันวาคม 2558 มีจำนวน 361,832 ล้านบาท เพิ่มขึ้น 38,341 ล้านบาท หรือร้อยละ 11.9 จาก ณ สิ้นปี 2557 ส่วนใหญ่จากกำไรสุทธิสำหรับปี 2558 จำนวน 34,181 ล้านบาท สุทธิด้วยการจ่ายเงินปันผล 2 ครั้ง ในระหว่างปี 2558 จำนวนรวม 12,408 ล้านบาท โดยเป็นเงินปันผลงวดสุดท้ายสำหรับผลประกอบการปี 2557 จำนวน 8,590 ล้านบาท (4.50 บาทต่อหุ้น) ตามมติที่ประชุมผู้ถือหุ้นเมื่อวันที่ 10 เมษายน 2558 และเงินปันผลระหว่างกาลจากผลการดำเนินงานงวดมกราคมถึงมิถุนายน 2558 จำนวน 3,818 ล้านบาท (2.00 บาทต่อหุ้น) และการเพิ่มขึ้นของส่วนเกินทุนจากการตีราคาที่ดินและอาคาร จำนวน 11,582 ล้านบาท

หนี้สินที่อาจเกิดขึ้นในภายหลัง

หน่วย : ล้านบาท

รายการ	ธันวาคม	กันยายน	ธันวาคม	เปลี่ยนแปลง (%)	
	2558	2558	2557	กันยายน 2558	ธันวาคม 2557
การรับอวัลด์ตั๋วเงิน	6,808	6,435	5,237	5.8%	30.0%
การค้าประกันการกู้ยืม	11,788	11,295	9,479	4.4%	24.4%
ภาระตามตั๋วแลกเงินค่าสินค้าเข้าที่ยังไม่ครบกำหนด	18,487	20,718	19,788	(10.8)%	(6.6)%
เล็ดเตอร์ออฟเครดิต	29,192	29,823	31,927	(2.1)%	(8.6)%
ภาระผูกพันอื่น					
วงเงินเบิกเกินบัญชีที่ลูกค้ายังไม่ได้ถอน	178,698	181,111	176,298	(1.3)%	1.4%
การค้าประกันอื่น	220,602	204,875	226,608	7.7%	(2.7)%
อื่นๆ	14,751	48,928	4,927	(69.9)%	199.4%
<b>รวมหนี้สินที่อาจเกิดขึ้นในภายหลัง</b>	<b>480,326</b>	<b>503,185</b>	<b>474,264</b>	<b>(4.5)%</b>	<b>1.3%</b>



ณ วันที่ 31 ธันวาคม 2558 ธนาคารและบริษัทย่อยมีหนี้สินที่อาจเกิดขึ้นในภายหน้าจำนวน 480,326 ล้านบาท ลดลง 22,859 ล้านบาท จาก ณ สิ้นเดือนกันยายน 2558 โดยส่วนใหญ่เป็นการลดลงจากภาระผูกพันอื่นๆ ขณะที่การค้ำประกันอื่นเพิ่มขึ้น หากเทียบกับ ณ สิ้นเดือนธันวาคม 2557 หนี้สินที่อาจเกิดขึ้นในภายหน้าเพิ่มขึ้น 6,062 ล้านบาท จาก ณ สิ้นปี 2557 โดยส่วนใหญ่เป็นการเพิ่มขึ้นจากภาระผูกพันอื่นๆ ขณะที่การค้ำประกันอื่นลดลง

### แหล่งที่มาและใช้ไปของเงินทุน

ณ วันที่ 31 ธันวาคม 2558 แหล่งที่มาของเงินทุนของธนาคารและบริษัทย่อยที่สำคัญประกอบด้วย เงินรับฝากจำนวน 2,090,965 ล้านบาท หรือคิดเป็นร้อยละ 73.7 ส่วนของเจ้าของจำนวน 361,832 ล้านบาท หรือคิดเป็นร้อยละ 12.8 ตราสารหนี้ที่ออก และเงินกู้ยืมจำนวน 138,402 ล้านบาท หรือคิดเป็นร้อยละ 4.9 และรายการระหว่างธนาคารและตลาดเงิน สุทธิด้านหนี้สินจำนวน 128,681 ล้านบาท หรือคิดเป็นร้อยละ 4.5

ในขณะที่แหล่งใช้ไปของเงินทุนของธนาคารและบริษัทย่อยที่สำคัญประกอบด้วย เงินให้สินเชื่อจำนวน 1,868,903 ล้านบาท หรือคิดเป็นร้อยละ 65.9 เงินลงทุนสุทธิ (รวมเงินลงทุนสุทธิในบริษัทร่วม) จำนวน 520,805 ล้านบาท หรือคิดเป็นร้อยละ 18.4 และรายการระหว่างธนาคารและตลาดเงิน สุทธิด้านสินทรัพย์จำนวน 372,007 ล้านบาท หรือคิดเป็นร้อยละ 13.1

### เงินกองทุนและอัตราส่วนเงินกองทุนต่อสินทรัพย์เสี่ยง

#### งบการเงินรวม

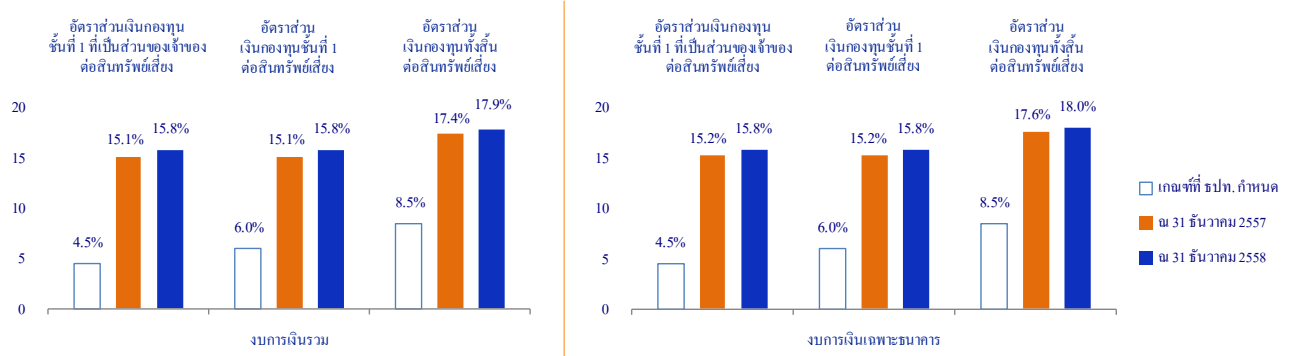
หน่วย : ล้านบาท

รายการ	เงินกองทุน			อัตราส่วนเงินกองทุนต่อสินทรัพย์เสี่ยง		
	ธันวาคม 2558	กันยายน 2558	ธันวาคม 2557	ธันวาคม 2558	กันยายน 2558	ธันวาคม 2557
เงินกองทุนทั้งสิ้น	386,653	387,589	350,097	17.9%	18.2%	17.4%
เงินกองทุนชั้นที่ 1	341,564	342,977	303,810	15.8%	16.1%	15.1%
เงินกองทุนชั้นที่ 1 ที่เป็นส่วนของเจ้าของ	341,431	342,882	303,683	15.8%	16.1%	15.1%

#### งบการเงินเฉพาะธนาคาร

หน่วย : ล้านบาท

รายการ	เงินกองทุน			อัตราส่วนเงินกองทุนต่อสินทรัพย์เสี่ยง		
	ธันวาคม 2558	กันยายน 2558	ธันวาคม 2557	ธันวาคม 2558	กันยายน 2558	ธันวาคม 2557
เงินกองทุนทั้งสิ้น	376,265	376,992	342,423	18.0%	18.3%	17.6%
เงินกองทุนชั้นที่ 1	332,058	333,146	297,006	15.8%	16.2%	15.2%
เงินกองทุนชั้นที่ 1 ที่เป็นส่วนของเจ้าของ	332,058	333,146	297,006	15.8%	16.2%	15.2%



ณ วันที่ 31 ธันวาคม 2558 ธนาคารและบริษัทย่อยมีเงินกองทุนตามกฎหมายจำนวน 386,653 ล้านบาท เงินกองทุนชั้นที่ 1 ที่เป็นส่วนของเจ้าของจำนวน 341,431 ล้านบาท และเงินกองทุนชั้นที่ 1 จำนวน 341,564 ล้านบาท คิดเป็นอัตราส่วนเงินกองทุนทั้งสิ้นต่อสินทรัพย์เสี่ยงร้อยละ 17.9 อัตราส่วนเงินกองทุนชั้นที่ 1 ที่เป็นส่วนของเจ้าของต่อสินทรัพย์เสี่ยงร้อยละ 15.8 และอัตราส่วนเงินกองทุนชั้นที่ 1 ต่อสินทรัพย์เสี่ยงร้อยละ 15.8 หากนับรวมกำไรสุทธิสำหรับงวดกรกฎาคมถึงธันวาคม 2558 เข้าเป็นเงินกองทุน อัตราส่วนเงินกองทุนทั้งสิ้น อัตราส่วนเงินกองทุนชั้นที่ 1 ที่เป็นส่วนของเจ้าของ และอัตราส่วนเงินกองทุนชั้นที่ 1 ต่อสินทรัพย์เสี่ยงจะอยู่ในระดับร้อยละ 18.7 ร้อยละ 16.6 และร้อยละ 16.6 ตามลำดับ

**การดำรงสินทรัพย์สภาพคล่อง**

รายการ	ธันวาคม 2558	กันยายน 2558	ธันวาคม 2557
สินทรัพย์สภาพคล่อง (ล้านบาท)	906,648	940,808	920,034
สินทรัพย์สภาพคล่อง/สินทรัพย์รวม (%)	32.0	33.4	33.3
สินทรัพย์สภาพคล่อง/เงินรับฝาก (%)	43.4	45.5	44.7

สินทรัพย์สภาพคล่องของธนาคารและบริษัทย่อย ประกอบด้วย เงินสด รายการระหว่างธนาคารและตลาดเงิน สิทธิในการเรียกคืนหลักทรัพย์ เงินลงทุนเพื่อค้า และเงินลงทุนเพื่อขาย ซึ่ง ณ วันที่ 31 ธันวาคม 2558 มีสินทรัพย์สภาพคล่องรวม 906,648 ล้านบาท ลดลง 34,160 ล้านบาท หรือร้อยละ 3.6 จาก ณ สิ้นเดือนกันยายน 2558 ส่วนใหญ่จากรายการระหว่างธนาคารและตลาดเงินลดลง 159,303 ล้านบาท ขณะที่เงินลงทุนเพื่อขายเพิ่มขึ้น 131,251 ล้านบาท

หากเทียบกับ ณ สิ้นเดือนธันวาคม 2557 สินทรัพย์สภาพคล่องลดลง 13,386 ล้านบาท หรือร้อยละ 1.5 จาก ณ สิ้นปี 2557 ที่สำคัญคือ รายการระหว่างธนาคารและตลาดเงินลดลง 160,198 ล้านบาท ขณะที่เงินลงทุนเพื่อขายเพิ่มขึ้น 150,336 ล้านบาท

**อันดับความน่าเชื่อถือ**

ณ สิ้นเดือนธันวาคม 2558 สถาบันจัดอันดับความน่าเชื่อถือยังคงยืนยันอันดับความน่าเชื่อถือของธนาคารคงที่จากสิ้นปี 2557 ยกเว้นอันดับความน่าเชื่อถือตราสารหนี้ไม่ด้อยสิทธิและไม่มีหลักประกันของธนาคารที่ประเมินโดย Moody's Investor Service มีการปรับลด 1 ระดับจาก A3 เป็น Baa1 เมื่อเดือนมิถุนายน 2558 เนื่องจากปรับวิธีการประเมินอันดับความน่าเชื่อถือใหม่ โดยวิธีการประเมินดังกล่าวไม่มีผลเปลี่ยนแปลงต่อการจัดอันดับความน่าเชื่อถืออื่นๆ ของธนาคาร ซึ่งอยู่ในระดับที่น่าลงทุน (Investment Grade) และภาพรวมอันดับความน่าเชื่อถือของธนาคารมีรายละเอียดดังนี้



สถาบันจัดอันดับความน่าเชื่อถือ *	31 ธันวาคม 2558	30 กันยายน 2558	31 ธันวาคม 2557
<b>Moody's Investors Service</b>			
ระยะยาว - เงินรับฝาก	Baa1	Baa1	Baa1
ระยะสั้น - ตราสารหนี้ / เงินรับฝาก	P-2 / P-2	P-2 / P-2	P-2 / P-2
ตราสารหนี้ไม่ด้อยสิทธิและไม่มีหลักประกัน	Baa1	Baa1	A3
ตราสารหนี้ด้อยสิทธิ	Baa3	Baa3	Baa3
แนวโน้ม	มีเสถียรภาพ	มีเสถียรภาพ	มีเสถียรภาพ
ความแข็งแกร่งทางการเงิน (BCA / BFSR)	baa2 / C-	baa2 / C-	baa2 / C-
แนวโน้มความแข็งแกร่งทางการเงิน	มีเสถียรภาพ	มีเสถียรภาพ	มีเสถียรภาพ
<b>Standard &amp; Poor's</b>			
ระยะยาว - ตราสารหนี้	BBB+	BBB+	BBB+
ระยะยาว - เงินรับฝาก	BBB+	BBB+	BBB+
ระยะสั้น - ตราสารหนี้ / เงินรับฝาก	A-2 / A-2	A-2 / A-2	A-2 / A-2
ตราสารหนี้ไม่ด้อยสิทธิและไม่มีหลักประกัน	BBB+	BBB+	BBB+
ตราสารหนี้ด้อยสิทธิ	BBB	BBB	BBB
ความแข็งแกร่งทางการเงิน (SACP)	bbb	bbb	bbb
อันดับความน่าเชื่อถือสนับสนุน	+1	+1	+1
แนวโน้ม	มีเสถียรภาพ	มีเสถียรภาพ	มีเสถียรภาพ
อันดับความน่าเชื่อถือในภูมิภาคอาเซียน (ระยะยาว/ระยะสั้น)	axA+ / axA-1	axA+ / axA-1	axA+ / axA-1
<b>Fitch Ratings</b>			
<b>อันดับความน่าเชื่อถือสากล</b>			
ระยะยาว - ตราสารหนี้	BBB+	BBB+	BBB+
ระยะสั้น - ตราสารหนี้	F2	F2	F2
ตราสารหนี้ไม่ด้อยสิทธิและไม่มีหลักประกัน	BBB+	BBB+	BBB+
ตราสารหนี้ด้อยสิทธิ	BBB	BBB	BBB
ความแข็งแกร่งทางการเงิน (Viability)	bbb+	bbb+	bbb+
อันดับความน่าเชื่อถือสนับสนุน	2	2	2
แนวโน้ม	มีเสถียรภาพ	มีเสถียรภาพ	มีเสถียรภาพ
<b>อันดับความน่าเชื่อถือในประเทศ</b>			
ระยะยาว - ตราสารหนี้	AA	AA	AA
ระยะสั้น - ตราสารหนี้	F1+	F1+	F1+
ตราสารหนี้ด้อยสิทธิ	AA-	AA-	AA-
แนวโน้ม	มีเสถียรภาพ	มีเสถียรภาพ	มีเสถียรภาพ

\* อันดับความน่าเชื่อถือระยะยาว ซึ่งถือเป็นระดับที่นำลงทุน (Investment Grade) สำหรับสถาบันจัดอันดับความน่าเชื่อถือ Moody's Investors Service, Standard & Poor's และ Fitch Ratings คือระดับตั้งแต่ Baa3, BBB- และ BBB- ตามลำดับ ขณะที่ในกรณีของอันดับความน่าเชื่อถือระยะสั้นนั้น ระดับที่นำลงทุนสำหรับสถาบันจัดอันดับความน่าเชื่อถือ Moody's Investors Service, Standard & Poor's และ Fitch Ratings จะได้แก่ระดับตั้งแต่ P-3, A-3 และ F3 ตามลำดับ