

## ธนาคารกรุงเทพ จำกัด (มหาชน)

การวิเคราะห์และคำอธิบายของฝ่ายจัดการ  
สำหรับไตรมาส สิ้นสุดวันที่ 31 มีนาคม 2558

---

## การวิเคราะห์และคำอธิบายของฝ่ายจัดการ

### ภาพรวมภาวะเศรษฐกิจและอุตสาหกรรมธนาคารพาณิชย์

#### เศรษฐกิจไทยในไตรมาสที่ 1 ปี 2558

เศรษฐกิจไทยในไตรมาสแรกปี 2558 มีแนวโน้มขยายตัวต่ำกว่าที่คาด เป็นผลจากการชะลอตัวของการบริโภคภาคเอกชน และการส่งออกเป็นหลัก โดยปัจจัยสำคัญที่ทำให้การบริโภคภาคเอกชนชะลอตัวลงคือราคาสินค้าเกษตรยังคงอยู่ในระดับต่ำต่อเนื่อง ประกอบกับหนี้ครัวเรือนที่อยู่ในระดับสูง ทำให้ภาคครัวเรือนระมัดระวังการใช้จ่าย ในส่วนของการลงทุนภาคเอกชนที่ชะลอตัวลงเป็นผลจากภาครัฐกิจยังคงรอความชัดเจนของการฟื้นตัวของเศรษฐกิจและความคืบหน้าอย่างเป็นทางการของโครงการลงทุนของภาครัฐ ขณะเดียวกัน แรงกระตุ้นจากภาครัฐบาลก็ต่ำกว่าที่คาดเนื่องจากการเบิกจ่ายงบประมาณลงทุนไม่เป็นไปตามเป้าหมาย ส่วนหนึ่งมีสาเหตุจากกระบวนการจัดซื้อจัดจ้างที่ล่าช้า ในด้านการส่งออกหดตัวร้อยละ 4.7 จากช่วงเดียวกันของปีก่อน ปัจจัยสำคัญมาจากการหดตัวของการค้าในภูมิภาคเอเชียเป็นหลัก โดยเฉพาะการส่งออกไปยังจีนและกลุ่มอาเซียนหดตัวร้อยละ 14.4 และ 2.4 ตามลำดับ แต่การส่งออกไปยังสหรัฐฯ และกลุ่มประเทศอินโดจีนและเมียนมาร์ยังขยายตัวได้ดี และอีกส่วนหนึ่งมาจากการปรับตัวลดลงของราคาน้ำมันในตลาดโลก ซึ่งทำให้มูลค่าส่งออกสินค้าที่เกี่ยวข้องกับราคาน้ำมันปรับตัวลดลง สำหรับปัจจัยเชิงบวกในไตรมาสแรกได้แก่รายได้ด้านบริการท่องเที่ยวที่ปรับตัวดีขึ้น พิจารณาจากจำนวนนักท่องเที่ยวต่างชาติที่เดินทางมายังประเทศไทยขยายตัวถึงร้อยละ 23.5 จากช่วงเดียวกันของปีก่อน

ในส่วนของอัตราเงินเฟ้อทั่วไปติดลบร้อยละ 0.5 ปัจจัยสำคัญคือราคาพลังงานที่อยู่ในระดับต่ำกว่าช่วงเดียวกันของปีก่อนค่อนข้างมาก ประกอบกับแรงกดดันด้านอุปสงค์ลดลงตามภาวะเศรษฐกิจที่มีแนวโน้มขยายตัวในอัตราต่ำ สำหรับอัตราเงินเฟ้อพื้นฐานอยู่ที่ร้อยละ 1.5 สะท้อนว่าราคาสินค้าที่ไม่ใช่พลังงานยังปรับตัวสูงขึ้น ในด้านอัตราแลกเปลี่ยน ค่าเงินบาทเฉลี่ยในไตรมาสแรกอยู่ที่ 32.64 บาทต่อดอลลาร์สหรัฐฯ แข็งค่าขึ้นเล็กน้อยจาก 32.67 และ 32.71 บาทต่อดอลลาร์สหรัฐฯ ในช่วงเดียวกันของปีก่อนและไตรมาสก่อน ตามลำดับ

ตั้งแต่ต้นปี 2558 เป็นต้นมา คณะกรรมการนโยบายการเงิน (กนง.) ได้ปรับอัตราดอกเบี้ยนโยบายลง 2 ครั้ง ครั้งละร้อยละ 0.25 ในเดือนมีนาคมและเมษายน 2558 เหลือร้อยละ 1.50 เนื่องจากเห็นว่าในช่วงที่ผ่านมาเศรษฐกิจไทยฟื้นตัวค่อนข้างช้า และมีแรงส่งทางเศรษฐกิจโดยเฉพาะการบริโภคและการลงทุนภาคเอกชนน้อยกว่าที่คาด ทำให้การขยายตัวของเศรษฐกิจในระยะต่อไปมีแนวโน้มต่ำกว่าที่คาด ประกอบกับอัตราเงินเฟ้อที่ติดลบ และคาดว่าจะอยู่ในระดับต่ำต่อไปอีกระยะหนึ่ง จึงได้ผ่อนคลายนโยบายการเงินเพิ่มเติมเพื่อเพิ่มแรงสนับสนุนให้เศรษฐกิจ

สำหรับแนวโน้มเศรษฐกิจปี 2558 คาดว่าจะขยายตัวร้อยละ 3 - 4 โดยมีปัจจัยสนับสนุนที่สำคัญคือการเร่งรัดการเบิกจ่ายงบประมาณของรัฐบาลและการลงทุนในโครงสร้างพื้นฐานในช่วงที่เหลือของปี ซึ่งจะช่วยกระตุ้นการฟื้นตัวของการลงทุนภาคเอกชนในช่วงครึ่งปีหลัง ประกอบกับการลดลงของราคาน้ำมันซึ่งจะช่วยสนับสนุนการฟื้นตัวของการบริโภคภาคเอกชน รวมถึงรายได้จากการท่องเที่ยวที่ปรับตัวดีขึ้น อย่างไรก็ตาม ยังมีปัจจัยเสี่ยงต่อการขยายตัวและเสถียรภาพของเศรษฐกิจไทยอยู่หลายประการ ที่สำคัญได้แก่ความไม่แน่นอนของเศรษฐกิจกลุ่มประเทศยูโร โดยเฉพาะความเสี่ยงที่กรีซอาจต้องออกจากกลุ่มประเทศยูโรและความขัดแย้งกับรัสเซียจากปัญหาความไม่สงบในยูเครน การชะลอตัวของเศรษฐกิจจีนที่อาจรุนแรงกว่าที่คาด รวมถึงการฟื้นตัวของเศรษฐกิจสหรัฐฯ ที่อาจอ่อนกำลังลง นอกจากนี้ ยังมีความเสี่ยงจากความผันผวนของอัตราแลกเปลี่ยนจากทิศทางนโยบายการเงินของประเทศพัฒนาแล้วที่แตกต่างกัน ราคาสินค้าเกษตรในตลาดโลกที่อยู่ในภาวะซบเซาอย่างต่อเนื่อง การเบิกจ่ายงบประมาณลงทุนของรัฐบาลที่อาจล่าช้ากว่าที่คาด และหนี้ครัวเรือนที่ยังอยู่ในระดับสูง

#### ระบบธนาคารพาณิชย์ไทย

เงินให้สินเชื่อและเงินรับฝากของระบบธนาคารพาณิชย์ไทยในไตรมาสแรกของปี 2558 ปรับตัวดีขึ้น ส่วนหนึ่งเป็นผลจากการรวบรวมกิจการระหว่างธนาคารโตเกียวมิทซูบิชิ สาขากรุงเทพฯ กับธนาคารกรุงศรีอยุธยา โดยหากพิจารณาสมดุลของธนาคารพาณิชย์ ณ สิ้นเดือนมีนาคม 2558 พบว่า เงินรับฝากเพิ่มขึ้นในอัตราที่สูงกว่าการเพิ่มขึ้นของเงินให้สินเชื่อ โดยเงินรับฝากและเงินให้

สินเชื่อขยายตัวร้อยละ 8.4 และ 6.5 จากช่วงเดียวกันของปีก่อน ตามลำดับ อย่างไรก็ตาม สภาพคล่องในระบบธนาคารพาณิชย์พิจารณาจากอัตราส่วนสินเชื่อต่อเงินฝากยังอยู่ในระดับใกล้เคียงกับ ณ สิ้นปี 2557 ที่ร้อยละ 94.7 แต่เพิ่มขึ้นจากร้อยละ 92.8 ณ สิ้นเดือนมีนาคม 2557 ขณะที่คุณภาพของสินเชื่อคือยกลงเล็กน้อย พิจารณาจากสัดส่วนหนี้ที่ไม่ก่อให้เกิดรายได้ต่อสินเชื่อรวมอยู่ในระดับร้อยละ 2.40 เพิ่มขึ้นจากร้อยละ 2.31 ในไตรมาสก่อน

จากรายงานผลการสำรวจภาวะและแนวโน้มสินเชื่อ (Senior Loan Officer Survey) ของธนาคารแห่งประเทศไทย ซึ่งว่าความต้องการสินเชื่อของทั้งภาคธุรกิจและภาคครัวเรือนมีแนวโน้มเพิ่มขึ้นเล็กน้อย ขณะที่การแข่งขันด้านเงินฝากคาดว่าจะยังไม่รุนแรงเนื่องจากระบบธนาคารพาณิชย์ยังมีสภาพคล่องมากเพียงพอ อย่างไรก็ตาม ในช่วงไตรมาสที่ 3 มีประเด็นที่จะต้องติดตามเกี่ยวกับผลกระทบจากการลดวงเงินคุ้มครองเงินฝากต่อ 1 รายผู้ฝากต่อ 1 สถาบันการเงิน ลงจาก 50 ล้านบาท เหลือ 25 ล้านบาท ที่จะส่งผลอย่างไรต่อพฤติกรรมของผู้ฝากเงิน ขณะเดียวกันการบริหารสภาพคล่องของธนาคารพาณิชย์น่าจะมุ่งเน้นไปที่การปรับโครงสร้างเงินฝากและการบริหารต้นทุนให้เหมาะสม รวมถึงการเตรียมความพร้อมในการดำรงสินทรัพย์สภาพคล่องเพื่อรองรับกระแสเงินสดที่อาจไหลออกในภาวะวิกฤต (Liquidity Coverage Ratio – LCR) ตามเกณฑ์ Basel III ที่คาดว่าจะเริ่มใช้ในเดือนมกราคม 2559 ทั้งนี้ แนวโน้มคุณภาพสินเชื่อของระบบธนาคารพาณิชย์น่าจะทรงตัวอยู่ในระดับปัจจุบัน อย่างไรก็ตาม ฐานเงินทุนที่ค่อนข้างสูง ประกอบกับการกันสำรองที่สูงขึ้นอย่างสม่ำเสมอ น่าจะสามารถรองรับคุณภาพสินเชื่อและการเติบโตของสินเชื่อในระบบได้อย่างต่อเนื่อง

#### ผลการดำเนินงานของธนาคารและบริษัทย่อยที่สำคัญ

หน่วย : ล้านบาท

รายการ	ไตรมาส			เปลี่ยนแปลง (%)	
	1/2558	4/2557	1/2557	4/2557	1/2557
กำไรสุทธิ *	9,407	8,763	8,965	7.3%	4.9%
กำไรต่อหุ้น (บาท)	4.93	4.59	4.70	7.3%	4.9%
ส่วนต่างอัตราดอกเบี้ยสุทธิ	2.18%	2.32%	2.31%	(0.14)%	(0.13)%
รายได้ค่าธรรมเนียมและบริการสุทธิต่อรายได้จากการดำเนินงาน	25.5%	24.1%	22.9%	1.4%	2.6%
อัตราส่วนค่าใช้จ่ายต่อรายได้จากการดำเนินงาน	41.4%	50.6%	41.4%	(9.2)%	0.0%
กำไรสุทธิต่อสินทรัพย์เฉลี่ย *	1.37%	1.30%	1.40%	0.07%	(0.03)%
กำไรสุทธิต่อส่วนของเจ้าของเฉลี่ย *	11.61%	10.83%	12.06%	0.78%	(0.45)%

\* ส่วนที่เป็นของธนาคาร

หน่วย : ล้านบาท

รายการ	มีนาคม			เปลี่ยนแปลง (%)	
	2558	ธันวาคม 2557	มีนาคม 2557	ธันวาคม 2557	มีนาคม 2557
เงินให้สินเชื่อ **	1,774,253	1,782,233	1,745,919	(0.4)%	1.6%
เงินรับฝาก	2,117,969	2,058,779	1,932,921	2.9%	9.6%
อัตราส่วนเงินให้สินเชื่อต่อเงินรับฝาก	83.8%	86.6%	90.3%	(2.8)%	(6.6)%
เงินให้สินเชื่อคือคุณภาพ	47,473	45,046	45,003	5.4%	5.5%
อัตราส่วนเงินให้สินเชื่อคือคุณภาพต่อเงินให้สินเชื่อ	2.2%	2.1%	2.2%	0.1%	0.0%
อัตราส่วนค่าเผื่อหนี้สงสัยจะสูญต่อเงินให้สินเชื่อคือคุณภาพ	189.9%	204.1%	210.1%	(14.2)%	(20.2)%
อัตราส่วนเงินกองทุนทั้งสิ้น	17.36%	17.41%	16.60%	(0.05)%	0.76%

\*\* หักรายได้รอตัดบัญชี

ธนาคารกรุงเทพและบริษัทย่อยมีกำไรสุทธิไตรมาส 1 ปี 2558 จำนวน 9,407 ล้านบาท เพิ่มขึ้น 442 ล้านบาท หรือร้อยละ 4.9 จากไตรมาส 1 ปี 2557 โดยมีรายได้ดอกเบี้ยสุทธิเพิ่มขึ้น 168 ล้านบาท หรือร้อยละ 1.2 รายได้ที่มีค่าใช้จ่ายเพิ่มขึ้น 2,142 ล้านบาท หรือร้อยละ 24.7 และค่าใช้จ่ายจากการดำเนินงานเพิ่มขึ้น 964 ล้านบาท หรือร้อยละ 10.2

ณ สิ้นเดือนมีนาคม 2558 ธนาคารมีเงินให้สินเชื่อจำนวน 1,774,253 ล้านบาท ลดลง 7,980 ล้านบาท หรือร้อยละ 0.4 จากสิ้นเดือนธันวาคม 2557

ด้านคุณภาพสินเชื่อ ณ สิ้นเดือนมีนาคม 2558 ธนาคารมีสินเชื่อด้วยคุณภาพจำนวน 47,473 ล้านบาท เพิ่มขึ้น 2,427 ล้านบาท จากสิ้นเดือนธันวาคม 2557 อัตราส่วนสินเชื่อด้วยคุณภาพต่อเงินให้สินเชื่ออยู่ที่ร้อยละ 2.2 เพิ่มขึ้นจากร้อยละ 2.1 ณ สิ้นปี 2557 เนื่องจากลูกค้าบางรายได้รับผลกระทบจากภาวะเศรษฐกิจที่ยังคงชะลอตัวอย่างต่อเนื่อง ในไตรมาส 1 นี้ ธนาคารมีค่าใช้จ่ายหนี้สูญและหนี้สงสัยจะสูญจำนวน 2,980 ล้านบาท ส่งผลให้ธนาคารมีอัตราส่วนสำรองค่าเผื่อหนี้สงสัยจะสูญต่อเงินให้สินเชื่อด้วยคุณภาพคิดเป็นร้อยละ 189.9 และมีอัตราส่วนสำรองค่าเผื่อหนี้สงสัยจะสูญต่อเงินให้สินเชื่อรวมทั้งร้อยละ 5.1

ธนาคารมีเงินรับฝากจำนวน 2,117,969 ล้านบาท ณ สิ้นเดือนมีนาคม 2558 เพิ่มขึ้น 59,190 ล้านบาท หรือร้อยละ 2.9 จากสิ้นปี 2557 และมีอัตราส่วนเงินให้สินเชื่อต่อเงินรับฝากลดลงจากร้อยละ 86.6 ณ สิ้นปีก่อน เป็นร้อยละ 83.8

ในไตรมาส 1 ปี 2558 ธนาคารมีรายได้ดอกเบี้ยสุทธิจำนวน 14,235 ล้านบาท และมีส่วนต่างอัตราดอกเบี้ยสุทธิอยู่ที่ร้อยละ 2.18 ลดจากร้อยละ 2.32 ในไตรมาส 4 ปี 2557 ส่วนหนึ่งเป็นผลจากต้นทุนและปริมาณเงินฝากเพิ่มขึ้นมากกว่าการเพิ่มขึ้นของอัตราผลตอบแทนสินเชื่อและปริมาณสินเชื่อ และอัตราผลตอบแทนจากการลงทุนในเงินลงทุนและรายการระหว่างธนาคารและตลาดเงินลดลง

ธนาคารมีรายได้ที่มีค่าใช้จ่ายจำนวน 10,813 ล้านบาท เพิ่มขึ้น 2,142 ล้านบาท หรือร้อยละ 24.7 จากไตรมาส 1 ปีก่อน ส่วนใหญ่มาจากรายได้ค่าธรรมเนียมและบริการสุทธิเพิ่มขึ้น 1,188 ล้านบาท หรือร้อยละ 22.8 โดยรายได้ที่เติบโตสูงมาจากค่าธรรมเนียมจากการรับประกันการจัดจำหน่ายตราสารทางการเงิน ธุรกิจหลักทรัพย์ และการให้บริการสินเชื่อ

ธนาคารมีค่าใช้จ่ายจากการดำเนินงานจำนวน 10,376 ล้านบาท เพิ่มขึ้น 964 ล้านบาท หรือร้อยละ 10.2 จากไตรมาส 1 ปีก่อน ค่าใช้จ่ายที่เพิ่มขึ้นส่วนใหญ่เป็นค่าใช้จ่ายด้านบุคลากรและค่าใช้จ่ายอื่นๆ ธนาคารมีอัตราส่วนค่าใช้จ่ายต่อรายได้จากการดำเนินงานเท่ากับไตรมาส 1 ปีก่อนที่ร้อยละ 41.4

ด้านเงินกองทุน หากนับรวมกำไรสุทธิสำหรับงวด 6 เดือนสิ้นสุดวันที่ 31 ธันวาคม 2557 และกำไรสุทธิในไตรมาส 1 ปี 2558 เข้าเป็นเงินกองทุน หักด้วยเงินปันผลที่จะจ่ายในเดือนพฤษภาคม 2558 อัตราส่วนเงินกองทุนทั้งสิ้น อัตราส่วนเงินกองทุนชั้นที่ 1 ที่เป็นส่วนของผู้ถือหุ้น และอัตราส่วนเงินกองทุนชั้นที่ 1 ต่อสินทรัพย์เสี่ยงของธนาคารและบริษัทย่อยจะอยู่ในระดับร้อยละ 18.32 ร้อยละ 16.16 และร้อยละ 16.16 ตามลำดับ

ส่วนของผู้ถือหุ้น ณ วันที่ 31 มีนาคม 2558 มีจำนวน 333,829 ล้านบาท คิดเป็นร้อยละ 11.8 ของสินทรัพย์รวม และมูลค่าตามบัญชีเท่ากับ 174.89 บาทต่อหุ้น เพิ่มขึ้น 5.42 บาท จากสิ้นปี 2557

**รายได้และค่าใช้จ่ายในการดำเนินงานของธนาคารและบริษัทย่อย**

หน่วย : ล้านบาท

รายการ	ไตรมาส		เปลี่ยนแปลง (%)		
	1/2558	4/2557	1/2557	4/2557	1/2557
รายได้ดอกเบี้ยสุทธิ	14,235	14,859	14,067	(4.2)%	1.2%
รายได้ที่มีใช้ดอกเบี้ย	10,813	8,973	8,671	20.5%	24.7%
ค่าใช้จ่ายจากการดำเนินงาน	10,376	12,057	9,412	(13.9)%	10.2%
ค่าใช้จ่ายหนี้สูญ หนี้สงสัยจะสูญ และขาดทุนจากการค้ำค่า	2,980	939	2,103	217.4%	41.7%
กำไรจากการดำเนินงานก่อนภาษีเงินได้	11,692	10,836	11,222	7.9%	4.2%
ภาษีเงินได้นิติบุคคล	2,235	2,028	2,222	10.2%	0.6%
กำไรสุทธิ	9,457	8,808	9,000	7.4%	5.1%
กำไรสุทธิ *	9,407	8,763	8,965	7.3%	4.9%
กำไรเบ็ดเสร็จรวม *	10,338	4,657	10,863	122.0%	(4.8)%

\* ส่วนที่เป็นของธนาคาร

ในไตรมาส 1 ปี 2558 ธนาคารและบริษัทย่อยมีกำไรสุทธิจำนวน 9,407 ล้านบาท เพิ่มขึ้น 442 ล้านบาท หรือร้อยละ 4.9 จากไตรมาสเดียวกันของปีก่อน สาเหตุหลักเนื่องจากรายได้ค่าธรรมเนียมและบริการสุทธิเพิ่มขึ้น 1,188 ล้านบาท หรือร้อยละ 22.8 ส่วนใหญ่จากค่าธรรมเนียมการรับประกันการจัดจำหน่ายตราสารทางการเงิน ค่าธรรมเนียมธุรกิจหลักทรัพย์ และค่าธรรมเนียมเกี่ยวกับสินเชื่อ กำไรสุทธิจากเงินลงทุนเพิ่มขึ้น 724 ล้านบาท หรือร้อยละ 149.3 จากการจำหน่ายตราสารทุนและตราสารหนี้เพื่อขาย ขณะที่ค่าใช้จ่ายจากการดำเนินงานเพิ่มขึ้น 964 ล้านบาท หรือร้อยละ 10.2 จากการปรับเงินเดือนประจำปีโดยรวมการปรับพิเศษเพื่อช่วยเหลือพนักงานและจำนวนพนักงานที่เพิ่มขึ้น ค่าใช้จ่ายหนี้สูญและหนี้สงสัยจะสูญเพิ่มขึ้น 877 ล้านบาท หรือร้อยละ 41.7 เพื่อรองรับความไม่แน่นอนของสภาพเศรษฐกิจ

หากเปรียบเทียบกับไตรมาส 4 ปี 2557 ธนาคารและบริษัทย่อยมีกำไรสุทธิเพิ่มขึ้น 644 ล้านบาท หรือร้อยละ 7.3 ส่วนใหญ่เกิดจากกำไรสุทธิจากรูขุมทรัพย์เพื่อค้าและปริวรรตเงินตราต่างประเทศเพิ่มขึ้น 647 ล้านบาท รายได้ค่าธรรมเนียมและบริการสุทธิเพิ่มขึ้น 642 ล้านบาท หรือร้อยละ 11.2 ส่วนใหญ่จากค่าธรรมเนียมการรับประกันการจัดจำหน่ายตราสารทางการเงิน ค่าธรรมเนียมรับจากการจำหน่ายประกัน และค่าธรรมเนียมรับจากบริการกองทุนรวม กำไรสุทธิจากเงินลงทุนเพิ่มขึ้น 603 ล้านบาท หรือร้อยละ 99.5 จากการจำหน่ายตราสารทุนและตราสารหนี้เพื่อขาย นอกจากนี้ ค่าใช้จ่ายจากการดำเนินงานลดลง 1,681 ล้านบาท ซึ่งส่วนใหญ่ลดลงจากค่าใช้จ่ายด้านการตลาด และค่าใช้จ่ายเกี่ยวกับอาคารและสถานที่ ในขณะที่ค่าใช้จ่ายหนี้สูญและหนี้สงสัยจะสูญเพิ่มขึ้น 2,041 ล้านบาท และรายได้ดอกเบี้ยสุทธิลดลง 624 ล้านบาท หรือร้อยละ 4.2

**รายได้ดอกเบี้ยสุทธิ**

หน่วย : ล้านบาท

รายการ	ไตรมาส		เปลี่ยนแปลง (%)		
	1/2558	4/2557	1/2557	4/2557	1/2557
<b>รายได้ดอกเบี้ย</b>					
เงินให้สินเชื่อ	21,811	21,674	21,198	0.6%	2.9%
รายการระหว่างธนาคารและตลาดเงิน	3,045	2,802	2,405	8.7%	26.6%
เงินลงทุน	1,733	1,823	2,231	(4.9)%	(22.3)%
<b>รวมรายได้ดอกเบี้ย</b>	<b>26,589</b>	<b>26,299</b>	<b>25,834</b>	<b>1.1%</b>	<b>2.9%</b>
<b>ค่าใช้จ่ายดอกเบี้ย</b>					
เงินรับฝาก	7,998	7,297	7,522	9.6%	6.3%
รายการระหว่างธนาคารและตลาดเงิน	451	395	490	14.2%	(8.0)%
เงินนำส่งสถาบันคุ้มครองเงินฝาก	2,231	2,058	2,079	8.4%	7.3%
ตราสารหนี้ที่ออกและเงินกู้ยืม	1,674	1,690	1,676	(0.9)%	(0.1)%
<b>รวมค่าใช้จ่ายดอกเบี้ย</b>	<b>12,354</b>	<b>11,440</b>	<b>11,767</b>	<b>8.0%</b>	<b>5.0%</b>
<b>รายได้ดอกเบี้ยสุทธิ</b>	<b>14,235</b>	<b>14,859</b>	<b>14,067</b>	<b>(4.2)%</b>	<b>1.2%</b>
ส่วนต่างอัตราดอกเบี้ยสุทธิ	<b>2.18%</b>	<b>2.32%</b>	<b>2.31%</b>	<b>(0.14)%</b>	<b>(0.13)%</b>

ธนาคารและบริษัทย่อยมีรายได้ดอกเบี้ยสุทธิในไตรมาส 1 ปี 2558 จำนวน 14,235 ล้านบาท เพิ่มขึ้น 168 ล้านบาท หรือร้อยละ 1.2 จากไตรมาส 1 ปี 2557 โดยรายได้ดอกเบี้ยเพิ่มขึ้น 755 ล้านบาท หรือร้อยละ 2.9 รายการสำคัญได้แก่ รายได้ดอกเบี้ยจากรายการระหว่างธนาคารและตลาดเงินเพิ่มขึ้น 640 ล้านบาท หรือร้อยละ 26.6 ตามการเพิ่มขึ้นของปริมาณเงินให้กู้ยืมระหว่างธนาคารและตลาดเงิน และรายได้ดอกเบี้ยจากเงินให้สินเชื่อเพิ่มขึ้น 613 ล้านบาท สอดคล้องกับการขยายตัวของปริมาณธุรกรรมการให้สินเชื่อของกลุ่มลูกค้าธุรกิจรายกลางและรายปลีก และกลุ่มลูกค้าบุคคล ส่วนค่าใช้จ่ายดอกเบี้ยเพิ่มขึ้น 587 ล้านบาท หรือร้อยละ 5.0 จากการเพิ่มขึ้นของปริมาณเงินรับฝากประจำ สำหรับส่วนต่างอัตราดอกเบี้ยสุทธิอยู่ที่ร้อยละ 2.18 ลดลงจากไตรมาสเดียวกันของปีก่อนซึ่งอยู่ที่ร้อยละ 2.31 สาเหตุหลักมาจากต้นทุนดอกเบี้ยจ่ายที่เพิ่มขึ้นจากปริมาณเงินฝากประจำที่เพิ่มขึ้น

เมื่อเทียบกับไตรมาส 4 ปี 2557 ธนาคารและบริษัทย่อยมีรายได้ดอกเบี้ยสุทธิลดลง 624 ล้านบาท หรือร้อยละ 4.2 โดยค่าใช้จ่ายดอกเบี้ยเพิ่มขึ้น 914 ล้านบาท หรือร้อยละ 8.0 สาเหตุหลักเกิดจากปริมาณเงินรับฝากประจำที่เพิ่มขึ้น ส่วนรายได้ดอกเบี้ยเพิ่มขึ้น 290 ล้านบาท หรือร้อยละ 1.1 รายการสำคัญได้แก่ รายได้ดอกเบี้ยรับจากรายการระหว่างธนาคารและตลาดเงินเพิ่มขึ้น 243 ล้านบาท หรือร้อยละ 8.7 จากปริมาณเงินให้กู้ยืมระหว่างธนาคารและตลาดเงินที่เพิ่มขึ้น และรายได้ดอกเบี้ยรับจากเงินให้สินเชื่อเพิ่มขึ้น 137 ล้านบาท หรือร้อยละ 0.6 สำหรับส่วนต่างอัตราดอกเบี้ยสุทธิลดลงจากไตรมาสก่อนร้อยละ 0.14 สาเหตุหลักเกิดจากต้นทุนและปริมาณเงินฝากเพิ่มขึ้นมากกว่าการเพิ่มขึ้นของอัตราผลตอบแทนสินเชื่อและปริมาณสินเชื่อ และอัตราผลตอบแทนจากการลงทุนในเงินลงทุนและรายการระหว่างธนาคารและตลาดเงินลดลง

อัตราดอกเบี้ยธนาคารกรุงเทพ	16 มี.ค.58	22 ก.ย.57	28 มี.ค.57	13 มี.ค.57	28 ก.พ.57	24 ก.พ.57	2 ม.ค.57	2 ธ.ค.56
อัตราดอกเบี้ยเงินให้สินเชื่อ (%)								
MOR	7.500	7.500	7.375	7.250	7.375	7.375	7.375	7.375
MRR	8.125	8.125	8.000	8.000	8.000	8.000	7.750	7.750
MLR	6.625	6.750	6.750	6.750	6.875	6.875	6.875	6.875
อัตราดอกเบี้ยเงินรับฝาก (%)								
ออมทรัพย์	0.500-0.750	0.500-1.250	0.500	0.500	0.625	0.625	0.625	0.625
ฝากประจำ 3 เดือน	1.000	1.125-1.250	1.125-1.250	1.125-1.375	1.250-1.625	1.500-1.750	1.500-1.750	1.625-1.750
ฝากประจำ 6 เดือน	1.250	1.375	1.375	1.500	1.625-1.750	1.875-2.000	1.875-2.000	1.875-2.000
ฝากประจำ 12 เดือน	1.500	1.750	1.750	1.750	2.000	2.250	2.250	2.250
			<b>11 มี.ค.58</b>		<b>12 มี.ค.57</b>		<b>27 พ.ย.56</b>	
อัตราดอกเบี้ยนโยบายของ ธ.บ. (%)			1.75		2.00		2.25	

### รายได้ที่มีใช้ดอกเบี้ย

หน่วย : ล้านบาท

รายการ	ไตรมาส			เปลี่ยนแปลง (%)	
	1/2558	4/2557	1/2557	4/2557	1/2557
รายได้ค่าธรรมเนียมและบริการ	8,543	7,660	7,145	11.5%	19.6%
หัก ค่าใช้จ่ายค่าธรรมเนียมและบริการ	2,149	1,908	1,939	12.6%	10.8%
รายได้ค่าธรรมเนียมและบริการสุทธิ	6,394	5,752	5,206	11.2%	22.8%
กำไรสุทธิจากธุรกรรมเพื่อค้าและปริวรรตเงินตราต่างประเทศ	1,683	1,036	1,899	62.5%	(11.4)%
กำไรสุทธิจากเงินลงทุน	1,209	606	485	99.5%	149.3%
ส่วนแบ่งกำไรจากเงินลงทุนตามวิธีส่วนได้เสีย	61	35	52	74.3%	17.3%
กำไรจากการจำหน่ายสินทรัพย์	544	470	371	15.7%	46.6%
รายได้จากเงินปันผล	794	890	558	(10.8)%	42.3%
รายได้จากการดำเนินงานอื่นๆ	128	184	100	(30.4)%	28.0%
รายได้จากการดำเนินงานอื่น	4,419	3,221	3,465	37.2%	27.5%
รวมรายได้ที่มีใช้ดอกเบี้ย	10,813	8,973	8,671	20.5%	24.7%
รายได้ค่าธรรมเนียมและบริการสุทธิต่อรายได้จากการดำเนินงาน	25.5%	24.1%	22.9%	1.4%	2.6%

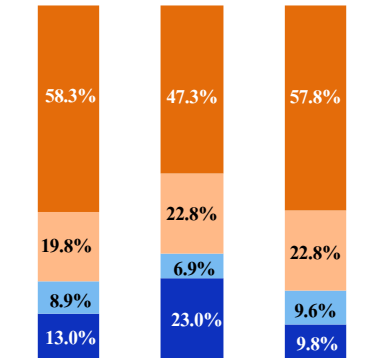
ในไตรมาส 1 ปี 2558 ธนาคารและบริษัทย่อยมีรายได้ที่มีใช้ดอกเบี้ยจำนวน 10,813 ล้านบาท เพิ่มขึ้น 2,142 ล้านบาท หรือร้อยละ 24.7 จากไตรมาส 1 ปี 2557 โดยรายได้ค่าธรรมเนียมและบริการสุทธิเพิ่มขึ้น 1,188 ล้านบาท หรือร้อยละ 22.8 ส่วนใหญ่จากค่าธรรมเนียมการรับประกันการจัดจำหน่ายตราสารทางการเงิน บริการธุรกิจหลักทรัพย์ การให้บริการสินเชื่อ และบริการกองทุนรวมเพิ่มขึ้น ส่งผลให้ธนาคารมีอัตราส่วนรายได้ค่าธรรมเนียมและบริการสุทธิต่อรายได้จากการดำเนินงานอยู่ที่ร้อยละ 25.5 นอกจากนี้กำไรสุทธิจากเงินลงทุนเพิ่มขึ้น 724 ล้านบาท หรือร้อยละ 149.3 จากการจำหน่ายตราสารทุนและตราสารหนี้เพื่อขาย และรายได้เงินปันผลเพิ่มขึ้น 236 ล้านบาท หรือร้อยละ 42.3 ขณะที่กำไรสุทธิจากธุรกรรมเพื่อค้าและปริวรรตเงินตราต่างประเทศลดลง 216 ล้านบาท หรือร้อยละ 11.4

หากเทียบกับไตรมาส 4 ปี 2557 ธนาคารและบริษัทย่อยมีรายได้ที่มีใช้ดอกเบี้ยเพิ่มขึ้น 1,840 ล้านบาท หรือร้อยละ 20.5 ส่วนใหญ่จากกำไรสุทธิจากธุรกรรมเพื่อค้าและปริวรรตเงินตราต่างประเทศเพิ่มขึ้น 647 ล้านบาท จากการเพิ่มขึ้นของกำไรจากธุรกรรมตราสารอนุพันธ์ รายได้ค่าธรรมเนียมและบริการสุทธิเพิ่มขึ้น 642 ล้านบาท หรือร้อยละ 11.2 จากค่าธรรมเนียมการรับประกันการจัดจำหน่ายตราสารทางการเงิน และค่าธรรมเนียมรับจากการจำหน่ายประกันและบริการกองทุนรวม สำหรับกำไรสุทธิจากเงินลงทุนเพิ่มขึ้น 603 ล้านบาท จากการจำหน่ายตราสารทุนและตราสารหนี้เพื่อขาย

### ค่าใช้จ่ายจากการดำเนินงาน

หน่วย : ล้านบาท

รายการ	ไตรมาส		เปลี่ยนแปลง (%)		
	1/2558	4/2557	1/2557	4/2557	1/2557
ค่าใช้จ่ายเกี่ยวกับพนักงาน	6,017	5,660	5,421	6.3%	11.0%
ค่าตอบแทนกรรมการ	33	42	20	(21.4)%	65.0%
ค่าใช้จ่ายเกี่ยวกับอาคารสถานที่และอุปกรณ์	2,050	2,746	2,142	(25.3)%	(4.3)%
ค่าภาษีอากร	925	831	904	11.3%	2.3%
ค่าใช้จ่ายอื่นๆ	1,351	2,778	925	(51.4)%	46.1%
<b>รวมค่าใช้จ่ายจากการดำเนินงาน</b>	<b>10,376</b>	<b>12,057</b>	<b>9,412</b>	<b>(13.9)%</b>	<b>10.2%</b>



ไตรมาส 1 ปี 58   ไตรมาส 4 ปี 57   ไตรมาส 1 ปี 57

สัดส่วนของค่าใช้จ่ายจากการดำเนินงาน

- ค่าใช้จ่ายเกี่ยวกับพนักงาน (รวมค่าตอบแทนกรรมการ)
- ค่าภาษีอากร
- ค่าใช้จ่ายเกี่ยวกับอาคารสถานที่และอุปกรณ์
- ค่าใช้จ่ายอื่นๆ

ในไตรมาส 1 ปี 2558 ธนาคารและบริษัทย่อยมีค่าใช้จ่ายจากการดำเนินงาน 10,376 ล้านบาท เพิ่มขึ้น 964 ล้านบาท หรือร้อยละ 10.2 เมื่อเปรียบเทียบกับไตรมาส 1 ปี 2557 รายการที่สำคัญคือ ค่าใช้จ่ายเกี่ยวกับพนักงานเพิ่มขึ้น 596 ล้านบาท เนื่องจากการปรับเงินเดือนประจำปีโดยรวมการปรับพิเศษเพื่อช่วยเหลือพนักงาน และจำนวนพนักงานที่เพิ่มขึ้น และค่าใช้จ่ายอื่นเพิ่มขึ้น 426 ล้านบาท

หากเทียบกับไตรมาส 4 ปี 2557 ค่าใช้จ่ายจากการดำเนินงานลดลง 1,681 ล้านบาท หรือร้อยละ 13.9 รายการที่สำคัญคือ ค่าใช้จ่ายเกี่ยวกับอาคารสถานที่และอุปกรณ์ลดลง 696 ล้านบาท ส่วนใหญ่ลดลงจากค่าใช้จ่ายซ่อมแซมและบำรุงรักษาสถานที่ และค่าใช้จ่ายอื่นๆ ลดลง 1,427 ล้านบาท ส่วนหนึ่งเป็นผลจากค่าใช้จ่ายด้านการตลาดสูงในไตรมาสก่อน



**ค่าใช้จ่ายหนี้สูญ หนี้สงสัยจะสูญ และขาดทุนจากการด้อยค่า**

หน่วย : ล้านบาท

รายการ	ไตรมาส		เปลี่ยนแปลง (%)		
	1/2558	4/2557	1/2557	4/2557	1/2557
หนี้สูญและหนี้สงสัยจะสูญและขาดทุนจากการด้อยค่า	3,076	1,259	2,292	144.3%	34.2%
ขาดทุนจากการปรับโครงสร้างหนี้ (โอนกลับ)	(96)	(320)	(189)	70.0%	49.2%
<b>รวม</b>	<b>2,980</b>	939	2,103	217.4%	41.7%

ธนาคารและบริษัทย่อยมีค่าใช้จ่ายหนี้สูญ หนี้สงสัยจะสูญ และขาดทุนจากการด้อยค่า จำนวน 2,980 ล้านบาท เทียบกับจำนวน 2,103 ล้านบาท ในไตรมาส 1 ปี 2557 และจำนวน 939 ล้านบาท ในไตรมาส 4 ปี 2557

**รายการที่สำคัญในงบแสดงฐานะการเงิน**
**สินทรัพย์**

หน่วย : ล้านบาท

รายการ	มีนาคม	ธันวาคม	มีนาคม	เปลี่ยนแปลง (%)	
	2558	2557	2557	ธันวาคม 2557	มีนาคม 2557
รายการระหว่างธนาคารและตลาดเงินสุทธิ	595,453	532,205	448,196	11.9%	32.9%
เงินลงทุนสุทธิ	398,848	382,054	367,166	4.4%	8.6%
เงินลงทุนสุทธิในบริษัทร่วม	1,217	1,156	963	5.3%	26.4%
เงินให้สินเชื่อ *	1,774,253	1,782,233	1,745,919	(0.4)%	1.6%
ทรัพย์สินรอการขายสุทธิ	15,827	16,516	18,065	(4.2)%	(12.4)%
<b>รวมสินทรัพย์</b>	<b>2,819,000</b>	2,759,890	2,598,862	2.1%	8.5%

\* หักภาษีใ้รอตัดบัญชี

ณ วันที่ 31 มีนาคม 2558 ธนาคารและบริษัทย่อยมีสินทรัพย์รวม 2,819,000 ล้านบาท เพิ่มขึ้น 59,110 ล้านบาท หรือร้อยละ 2.1 จาก ณ สิ้นเดือนธันวาคม 2557 รายการที่สำคัญได้แก่ รายการระหว่างธนาคารและตลาดเงินสุทธิมีจำนวน 595,453 ล้านบาท เพิ่มขึ้น 63,248 ล้านบาท หรือร้อยละ 11.9 ส่วนใหญ่เกิดจากการให้กู้ยืมแก่ธนาคารและตลาดเงิน เงินลงทุนสุทธิมีจำนวน 398,848 ล้านบาท เพิ่มขึ้น 16,794 ล้านบาท หรือร้อยละ 4.4 ส่วนใหญ่จากทั้งเงินลงทุนในตราสารหนี้และตราสารทุนเพื่อขาย ขณะที่เงินให้สินเชื่อมีจำนวน 1,774,253 ล้านบาท ลดลง 7,980 ล้านบาท

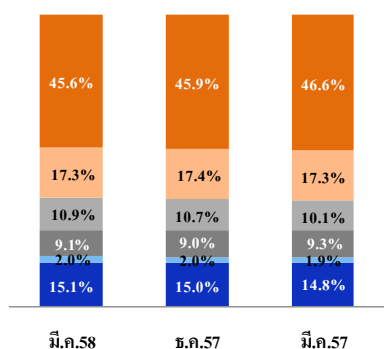
### เงินให้สินเชื่อ

ณ วันที่ 31 มีนาคม 2558 ธนาคารและบริษัทย่อยมีเงินให้สินเชื่อจำนวน 1,774,253 ล้านบาท ลดลงจากสิ้นเดือนธันวาคม 2557 จำนวน 7,980 ล้านบาท เป็นการลดลงของสินเชื่อกลุ่มลูกค้าธุรกิจ ขณะที่กลุ่มลูกค้าบุคคลเพิ่มขึ้น

หน่วย : ล้านบาท

เงินให้สินเชื่อตามประเภทธุรกิจ *	มีนาคม	ธันวาคม	มีนาคม	เปลี่ยนแปลง (%)	
	2558	2557	2557	ธันวาคม 2557	มีนาคม 2557
อุตสาหกรรมการผลิตและการพาณิชย์	809,261	818,419	813,742	(1.1)%	(0.6)%
การสาธารณูปโภคและบริการ	306,432	310,353	301,355	(1.3)%	1.7%
สินเชื่อเพื่อที่อยู่อาศัย	192,918	191,220	175,876	0.9%	9.7%
ธุรกิจอสังหาริมทรัพย์และการก่อสร้าง	161,765	160,309	162,883	0.9%	(0.7)%
การเกษตรและเหมืองแร่	34,978	35,746	34,183	(2.1)%	2.3%
อื่นๆ	268,899	266,186	257,880	1.0%	4.3%
<b>รวมเงินให้สินเชื่อตามประเภทธุรกิจ</b>	<b>1,774,253</b>	<b>1,782,233</b>	<b>1,745,919</b>	<b>(0.4)%</b>	<b>1.6%</b>

\* หักภาษีได้อัตโนมัติ



สัดส่วนของเงินให้สินเชื่อ จำแนกตามประเภทธุรกิจ

- อุตสาหกรรมการผลิตและการพาณิชย์
- การสาธารณูปโภคและบริการ
- สินเชื่อเพื่อที่อยู่อาศัย
- ธุรกิจอสังหาริมทรัพย์และการก่อสร้าง
- การเกษตรและเหมืองแร่
- อื่นๆ

ธนาคารและบริษัทย่อยให้สินเชื่อในสัดส่วนสูงที่สุดแก่ธุรกิจในภาคอุตสาหกรรมการผลิตและการพาณิชย์ที่ร้อยละ 45.6 ซึ่งเป็นการกระจายตัวในหลายอุตสาหกรรม รองลงมา ได้แก่ ภาคสาธารณูปโภคและบริการที่ร้อยละ 17.3 ภาคสินเชื่อเพื่อที่อยู่อาศัยร้อยละ 10.9 และภาคธุรกิจอสังหาริมทรัพย์และการก่อสร้างร้อยละ 9.1 โดยจำนวนเงินให้สินเชื่อที่ลดลงจากสิ้นเดือนธันวาคม 2557 ส่วนใหญ่จากอุตสาหกรรมการผลิตและการพาณิชย์

**เงินให้สินเชื่อจัดชั้นและค่าเผื่อนี้สงสัยจะสูญ**

หน่วย : ล้านบาท

รายการ	เงินให้สินเชื่อและดอกเบี้ยค้างรับ *			ค่าเผื่อนี้สงสัยจะสูญจากการจัดชั้นตามเกณฑ์ ธปท.		
	มีนาคม 2558	ธันวาคม 2557	มีนาคม 2557	มีนาคม 2558	ธันวาคม 2557	มีนาคม 2557
จัดชั้นปกติ	1,675,125	1,704,086	1,662,239	12,682	12,687	12,146
จัดชั้นกล่าวถึงเป็นพิเศษ	55,035	37,312	42,196	710	449	523
จัดชั้นต่ำกว่ามาตรฐาน	10,474	5,803	7,110	2,780	1,631	894
จัดชั้นสงสัย	14,729	17,156	7,294	4,951	4,860	2,500
จัดชั้นสงสัยจะสูญ	22,329	22,109	30,613	10,012	11,005	15,818
<b>รวม</b>	<b>1,777,692</b>	<b>1,786,466</b>	<b>1,749,452</b>	<b>31,135</b>	<b>30,632</b>	<b>31,881</b>
<u>บวก</u> ค่าเผื่อนี้สงสัยจะสูญ ส่วนที่เกินเกณฑ์				56,616	58,779	60,031
<b>รวม ค่าเผื่อนี้สงสัยจะสูญจากการจัดชั้น</b>				<b>87,751</b>	<b>89,411</b>	<b>91,912</b>
<u>บวก</u> ค่าเผื่อการปรับมูลค่าจากการปรับโครงสร้างหนี้				2,402	2,514	2,659
<b>รวม ค่าเผื่อนี้สงสัยจะสูญ</b>				<b>90,153</b>	<b>91,925</b>	<b>94,571</b>

\* หักรายได้รอดบัญชี

หน่วย : ล้านบาท

รายการ	มีนาคม 2558	ธันวาคม 2557	มีนาคม 2557	เปลี่ยนแปลง (%)	
				ธันวาคม 2557	มีนาคม 2557
เงินให้สินเชื่อด้วยคุณภาพก่อนหักค่าเผื่อนี้สงสัยจะสูญ	47,473	45,046	45,003	5.4%	5.5%
อัตราส่วนเงินให้สินเชื่อด้วยคุณภาพต่อเงินให้สินเชื่อรวม	2.2%	2.1%	2.2%	0.1%	0.0%
เงินให้สินเชื่อด้วยคุณภาพสุทธิ (หลังหักค่าเผื่อนี้สงสัยจะสูญ)	20,367	18,260	14,144	11.5%	44.0%
อัตราส่วนเงินให้สินเชื่อด้วยคุณภาพสุทธิต่อเงินให้สินเชื่อรวมสุทธิ	0.9%	0.9%	0.7%	0.0%	0.2%
อัตราส่วนค่าเผื่อนี้สงสัยจะสูญต่อสำรองขั้นต่ำ	268.8%	277.3%	273.8%	(8.5)%	(5.0)%
อัตราส่วนค่าเผื่อนี้สงสัยจะสูญต่อเงินให้สินเชื่อด้วยคุณภาพ	189.9%	204.1%	210.1%	(14.2)%	(20.2)%

ณ สิ้นเดือนมีนาคม 2558 ธนาคารและบริษัทย่อยมีเงินให้สินเชื่อด้วยคุณภาพจำนวน 47,473 ล้านบาท คิดเป็นอัตราส่วนเงินให้สินเชื่อด้วยคุณภาพต่อเงินให้สินเชื่อรวมเท่ากับร้อยละ 2.2

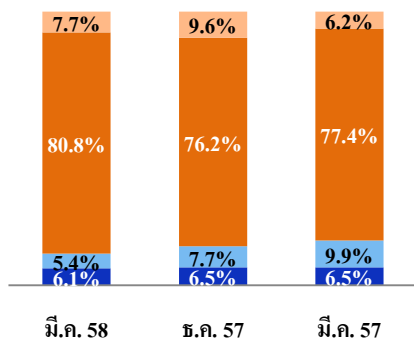
ธนาคารและบริษัทย่อยมีค่าเผื่อนี้สงสัยจะสูญ ณ สิ้นเดือนมีนาคม 2558 จำนวน 90,153 ล้านบาท ในขณะที่สำรองขั้นต่ำตามเกณฑ์ของธนาคารแห่งประเทศไทยเท่ากับ 33,537 ล้านบาท โดยค่าเผื่อนี้สงสัยจะสูญที่มีอยู่คิดเป็นร้อยละ 268.8 ของสำรองขั้นต่ำ ทั้งนี้อัตราส่วนค่าเผื่อนี้สงสัยจะสูญต่อเงินให้สินเชื่อด้วยคุณภาพ ณ สิ้นเดือนมีนาคม 2558 เท่ากับร้อยละ 189.9

### เงินลงทุนสุทธิ

ณ วันที่ 31 มีนาคม 2557 ธนาคารและบริษัทย่อยมีเงินลงทุนสุทธิจำนวน 398,848 ล้านบาท เพิ่มขึ้นจาก ณ สิ้นเดือนธันวาคม 2557 จำนวน 16,794 ล้านบาท หรือร้อยละ 4.4 และเพิ่มขึ้นจาก ณ สิ้นเดือนมีนาคม 2557 จำนวน 31,682 ล้านบาท หรือร้อยละ 8.6

หน่วย : ล้านบาท

เงินลงทุน จำแนกตามประเภทการถือครอง	มีนาคม	ธันวาคม	มีนาคม	เปลี่ยนแปลง (%)	
	2558	2557	2557	ธันวาคม 2557	มีนาคม 2557
เงินลงทุนเพื่อค้า	30,428	36,704	22,805	(17.1)%	33.4%
เงินลงทุนเพื่อขาย	322,091	291,161	284,281	10.6%	13.3%
ตราสารหนี้ที่จะถือจนครบกำหนด	21,651	29,380	36,293	(26.3)%	(40.3)%
เงินลงทุนทั่วไป	24,678	24,809	23,787	(0.5)%	3.7%
<b>รวมเงินลงทุนสุทธิ</b>	<b>398,848</b>	<b>382,054</b>	<b>367,166</b>	<b>4.4%</b>	<b>8.6%</b>



สัดส่วนของเงินลงทุนสุทธิ จำแนกตามประเภทการถือครอง

- เงินลงทุนเพื่อค้า
- ตราสารหนี้ที่จะถือจนครบกำหนด
- เงินลงทุนเพื่อขาย
- เงินลงทุนทั่วไป

ธนาคารและบริษัทย่อยมีเงินลงทุนสุทธิส่วนใหญ่เป็นเงินลงทุนในหลักทรัพย์ของรัฐบาลและรัฐวิสาหกิจ ซึ่ง ณ วันที่ 31 มีนาคม 2558 มีจำนวน 261,176 ล้านบาท คิดเป็นร้อยละ 65.5 ของเงินลงทุนทั้งหมด ส่วนที่เหลือเป็นเงินลงทุนในตราสารหนี้ต่างประเทศจำนวน 32,599 ล้านบาท ตราสารหนี้ภาคเอกชนจำนวน 10,296 ล้านบาท และเงินลงทุนสุทธิในตราสารทุนจำนวน 93,276 ล้านบาท

หน่วย : ล้านบาท

เงินลงทุน *	มีนาคม 2558		ธันวาคม 2557		มีนาคม 2557		เปลี่ยนแปลง (%)	
	จำนวน	สัดส่วน	จำนวน	สัดส่วน	จำนวน	สัดส่วน	ธันวาคม 2557	มีนาคม 2557
ภายใน 1 ปี	140,211	35.0%	147,302	38.5%	75,762	20.6%	(4.8)%	85.1%
เกินกว่า 1 ปี แต่ไม่เกิน 5 ปี	143,837	36.0%	134,095	35.0%	194,441	52.8%	7.3%	(26.0)%
เกินกว่า 5 ปี	24,383	6.1%	18,147	4.7%	20,543	5.6%	34.4%	18.7%
ไม่มีกำหนดระยะเวลา	91,634	22.9%	83,666	21.8%	77,383	21.0%	9.5%	18.4%
<b>รวมเงินลงทุน *</b>	<b>400,065</b>	<b>100.0%</b>	<b>383,210</b>	<b>100.0%</b>	<b>368,129</b>	<b>100.0%</b>	<b>4.4%</b>	<b>8.7%</b>

\* รวมเงินลงทุนสุทธิในบริษัทร่วม

ระยะเวลาคงเหลือของเงินลงทุนสุทธิ (รวมเงินลงทุนสุทธิในบริษัทร่วม) ณ วันที่ 31 มีนาคม 2558 จำแนกได้เป็นส่วนที่มีระยะเวลาคงเหลือภายใน 1 ปี จำนวน 140,211 ล้านบาท ส่วนที่มีระยะเวลาคงเหลือเกินกว่า 1 ปี แต่ไม่เกิน 5 ปี จำนวน 143,837 ล้านบาท ส่วนที่มีระยะเวลาคงเหลือเกินกว่า 5 ปี จำนวน 24,383 ล้านบาท และส่วนที่ไม่มีกำหนดระยะเวลาจำนวน 91,634 ล้านบาท

**หนี้สินและส่วนของผู้ถือหุ้น**

หน่วย : ล้านบาท

รายการ	มีนาคม	ธันวาคม	มีนาคม	เปลี่ยนแปลง (%)	
	2558	2557	2557	ธันวาคม 2557	มีนาคม 2557
เงินรับฝาก	2,117,969	2,058,779	1,932,921	2.9%	9.6%
รายการระหว่างธนาคารและตลาดเงินสุทธิ	126,723	140,048	133,968	(9.5)%	(5.4)%
ตราสารหนี้ที่ออกและเงินกู้ยืม	139,216	140,845	138,601	(1.2)%	0.4%
<b>รวมหนี้สิน</b>	<b>2,485,041</b>	<b>2,436,247</b>	<b>2,291,262</b>	<b>2.0%</b>	<b>8.4%</b>
<b>ส่วนของผู้ถือหุ้น *</b>	<b>333,829</b>	<b>323,491</b>	<b>306,799</b>	<b>3.2%</b>	<b>8.8%</b>

\* ส่วนที่เป็นของธนาคาร

หนี้สินรวม ณ วันที่ 31 มีนาคม 2558 มีจำนวน 2,485,041 ล้านบาท เพิ่มขึ้น 48,794 ล้านบาท หรือร้อยละ 2.0 จาก ณ สิ้นเดือนธันวาคม 2557 โดยเพิ่มขึ้นมากที่เงินรับฝากจำนวน 59,190 ล้านบาท หรือร้อยละ 2.9 จากการเพิ่มขึ้นของเงินฝากประจำ ขณะที่รายการระหว่างธนาคารและตลาดเงินสุทธิลดลง 13,325 ล้านบาท หรือร้อยละ 9.5 ส่วนใหญ่จากการกู้ยืมผ่านธุรกรรมขายคืนลดลง

**เงินรับฝาก**

หน่วย : ล้านบาท

เงินรับฝาก	มีนาคม 2558		ธันวาคม 2557		มีนาคม 2557		เปลี่ยนแปลง (%)	
	จำนวน	สัดส่วน	จำนวน	สัดส่วน	จำนวน	สัดส่วน	ธันวาคม 2557	มีนาคม 2557
กระแสรายวัน	85,407	4.0%	84,231	4.1%	85,319	4.4%	1.4%	0.1%
ออมทรัพย์	776,782	36.7%	771,281	37.5%	735,612	38.1%	0.7%	5.6%
ประจำ *	1,255,780	59.3%	1,203,267	58.4%	1,111,990	57.5%	4.4%	12.9%
<b>รวมเงินรับฝาก</b>	<b>2,117,969</b>	<b>100.0%</b>	<b>2,058,779</b>	<b>100.0%</b>	<b>1,932,921</b>	<b>100.0%</b>	<b>2.9%</b>	<b>9.6%</b>
อัตราส่วนเงินให้สินเชื่อต่อเงินรับฝาก		<b>83.8%</b>		<b>86.6%</b>		<b>90.3%</b>	<b>(2.8)%</b>	<b>(6.6)%</b>

\* รวมบัตรเงินฝาก

ณ วันที่ 31 มีนาคม 2558 ธนาคารและบริษัทย่อยมีเงินรับฝากจำนวน 2,117,969 ล้านบาท เพิ่มขึ้นจากสิ้นเดือนธันวาคม 2557 จำนวน 59,190 ล้านบาท หรือร้อยละ 2.9 โดยเพิ่มขึ้นมากที่เงินฝากประจำ ซึ่งเพิ่มขึ้นร้อยละ 4.4

**ตราสารหนี้ที่ออกและเงินกู้ยืม**

หน่วย : ล้านบาท

ตราสารหนี้ที่ออกและเงินกู้ยืม	มีนาคม 2558		ธันวาคม 2557		มีนาคม 2557		เปลี่ยนแปลง (%)	
	จำนวน	สัดส่วน	จำนวน	สัดส่วน	จำนวน	สัดส่วน	ธันวาคม 2557	มีนาคม 2557
หุ้นกู้ไม่ด้อยสิทธิและไม่มีหลักประกัน	110,758	76.0%	112,155	76.1%	110,106	75.8%	(1.2)%	0.6%
หุ้นกู้ด้อยสิทธิประเภทไม่มีหลักประกัน	34,648	23.8%	34,832	23.6%	34,593	23.8%	(0.5)%	0.2%
ตัวแลกเปลี่ยน	150	0.1%	273	0.2%	414	0.3%	(45.1)%	(63.8)%
อื่นๆ	126	0.1%	96	0.1%	115	0.1%	31.3%	9.6%
<b>รวมตราสารหนี้ที่ออกและเงินกู้ยืมก่อนหักส่วนลด</b>	<b>145,682</b>	<b>100.0%</b>	<b>147,356</b>	<b>100.0%</b>	<b>145,228</b>	<b>100.0%</b>	<b>(1.1)%</b>	<b>0.3%</b>
หัก ส่วนลดมูลค่าเงินกู้ยืม	6,466		6,511		6,627		(0.7)%	(2.4)%
<b>รวมตราสารหนี้ที่ออกและเงินกู้ยืม</b>	<b>139,216</b>		<b>140,845</b>		<b>138,601</b>		<b>(1.2)%</b>	<b>0.4%</b>

ธนาคารและบริษัทย่อยมีตราสารหนี้ที่ออกและเงินกู้ยืม ณ วันที่ 31 มีนาคม 2558 จำนวน 139,216 ล้านบาท ลดลงจากสิ้นเดือนธันวาคม 2557 จำนวน 1,629 ล้านบาท จากการลดลงของมูลค่าหุ้นกู้สกุลเงินต่างประเทศจำนวน 3.9 พันล้านดอลลาร์สหรัฐฯ อันเป็นผลมาจากการแข็งค่าของเงินบาท

#### ส่วนของเจ้าของ

ส่วนของเจ้าของ ณ วันที่ 31 มีนาคม 2558 มีจำนวน 333,829 ล้านบาท เพิ่มขึ้น 10,338 ล้านบาท หรือร้อยละ 3.2 จาก ณ สิ้นปี 2557 ส่วนใหญ่จากกำไรสุทธิไตรมาส 1 ปี 2558 จำนวน 9,407 ล้านบาท และกำไรจากการวัดมูลค่าเงินลงทุนเพื่อขายเพิ่มขึ้น 2,583 ล้านบาท

#### หนี้สินที่อาจเกิดขึ้นในภายหลัง

หน่วย : ล้านบาท

รายการ	มีนาคม	ธันวาคม	มีนาคม	เปลี่ยนแปลง (%)	
	2558	2557	2557	ธันวาคม 2557	มีนาคม 2558
การรับอวัลด์เงิน	5,534	5,237	6,419	5.7%	(13.8)%
การค้าประกันการกู้ยืม	9,509	9,479	10,438	0.3%	(8.9)%
ภาระตามตั๋วแลกเงินค่าสินค้าเข้าที่ยังไม่ครบกำหนด	19,169	19,788	18,164	(3.1)%	5.5%
เล็ดเตอร์ออฟเครดิต	27,673	31,927	37,383	(13.3)%	(26.0)%
ภาระผูกพันอื่น					
การค้าประกันการจำหน่ายตราสารหรือหลักทรัพย์	129	-	-	100.0%	100.0%
วงเงินเบิกเกินบัญชีที่ลูกค้ายังไม่ได้ออน	171,587	176,298	175,458	(2.7)%	(2.2)%
การค้าประกันอื่น	215,183	226,608	242,623	(5.0)%	(11.3)%
อื่นๆ	67,491	4,927	26,025	1,269.8%	159.3%
<b>รวมหนี้สินที่อาจเกิดขึ้นในภายหลัง</b>	<b>516,275</b>	<b>474,264</b>	<b>516,510</b>	<b>8.9%</b>	<b>(0.0)%</b>

ณ วันที่ 31 มีนาคม 2558 ธนาคารและบริษัทย่อยมีหนี้สินที่อาจเกิดขึ้นในภายหลังจำนวน 516,275 ล้านบาท เพิ่มขึ้น 42,011 ล้านบาท จาก ณ สิ้นเดือนธันวาคม 2557 โดยส่วนใหญ่เป็นการเพิ่มขึ้นจากภาระผูกพันอื่นๆ

#### แหล่งที่มาและใช้ไปของเงินทุน

ณ วันที่ 31 มีนาคม 2558 แหล่งที่มาของเงินทุนของธนาคารและบริษัทย่อยที่สำคัญประกอบด้วย เงินรับฝากจำนวน 2,117,969 ล้านบาท หรือคิดเป็นร้อยละ 75.1 ส่วนของเจ้าของจำนวน 333,829 ล้านบาท หรือคิดเป็นร้อยละ 11.8 ตราสารหนี้ที่ออกและเงินกู้ยืมจำนวน 139,216 ล้านบาท หรือคิดเป็นร้อยละ 4.9 และรายการระหว่างธนาคารและตลาดเงินสุทธิด้านหนี้สินจำนวน 126,723 ล้านบาท หรือคิดเป็นร้อยละ 4.5

ในขณะที่แหล่งใช้ไปของเงินทุนของธนาคารและบริษัทย่อยที่สำคัญประกอบด้วย เงินให้สินเชื่อจำนวน 1,774,253 ล้านบาท หรือคิดเป็นร้อยละ 62.9 รายการระหว่างธนาคารและตลาดเงินสุทธิด้านสินทรัพย์จำนวน 595,453 ล้านบาท หรือคิดเป็นร้อยละ 21.1 และเงินลงทุนสุทธิ (รวมเงินลงทุนสุทธิในบริษัทร่วม) จำนวน 400,065 ล้านบาท หรือคิดเป็นร้อยละ 14.2

**เงินกองทุนและอัตราส่วนเงินกองทุนต่อสินทรัพย์เสี่ยง**
**งบการเงินรวม**

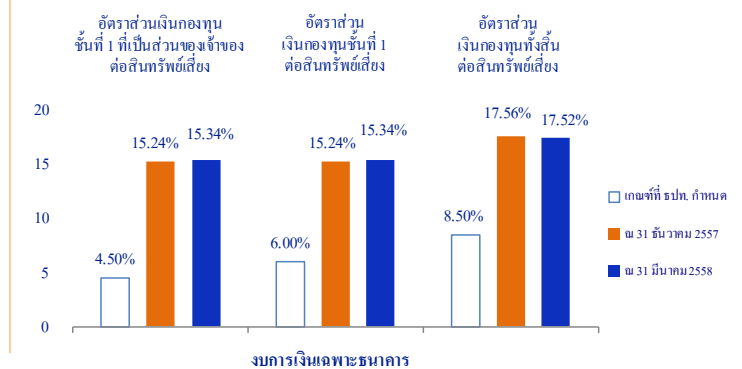
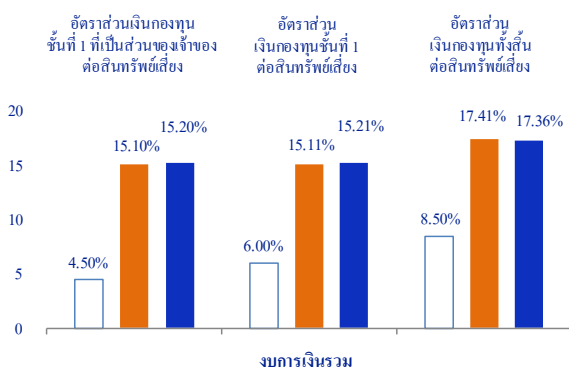
หน่วย : ล้านบาท

รายการ	เงินกองทุน			อัตราส่วนเงินกองทุนต่อสินทรัพย์เสี่ยง		
	มีนาคม 2558	ธันวาคม 2557	มีนาคม 2557	มีนาคม 2558	ธันวาคม 2557	มีนาคม 2557
เงินกองทุนทั้งสิ้น	348,920	350,097	324,407	17.36%	17.41%	16.60%
เงินกองทุนชั้นที่ 1	305,612	303,810	278,535	15.21%	15.11%	14.25%
เงินกองทุนชั้นที่ 1 ที่เป็นส่วนของผู้ถือหุ้น	305,524	303,683	278,451	15.20%	15.10%	14.25%
เงินกองทุนชั้นที่ 2	43,308	46,287	45,872	2.15%	2.30%	2.35%

**งบการเงินเฉพาะธนาคาร**

หน่วย : ล้านบาท

รายการ	เงินกองทุน			อัตราส่วนเงินกองทุนต่อสินทรัพย์เสี่ยง		
	มีนาคม 2558	ธันวาคม 2557	มีนาคม 2557	มีนาคม 2558	ธันวาคม 2557	มีนาคม 2557
เงินกองทุนทั้งสิ้น	341,583	342,423	319,241	17.52%	17.56%	16.81%
เงินกองทุนชั้นที่ 1	299,124	297,006	273,946	15.34%	15.24%	14.42%
เงินกองทุนชั้นที่ 1 ที่เป็นส่วนของผู้ถือหุ้น	299,124	297,006	273,946	15.34%	15.24%	14.42%
เงินกองทุนชั้นที่ 2	42,459	45,417	45,295	2.18%	2.32%	2.39%



ณ วันที่ 31 มีนาคม 2558 ธนาคารและบริษัทย่อยมีเงินกองทุนตามกฎหมายจำนวน 348,920 ล้านบาท เงินกองทุนชั้นที่ 1 ที่เป็นส่วนของผู้ถือหุ้นจำนวน 305,524 ล้านบาท และเงินกองทุนชั้นที่ 1 จำนวน 305,612 ล้านบาท คิดเป็นอัตราส่วนเงินกองทุนทั้งสิ้นต่อสินทรัพย์เสี่ยงร้อยละ 17.36 อัตราส่วนเงินกองทุนชั้นที่ 1 ที่เป็นส่วนของผู้ถือหุ้นต่อสินทรัพย์เสี่ยงร้อยละ 15.20 และอัตราส่วนเงินกองทุนชั้นที่ 1 ต่อสินทรัพย์เสี่ยงร้อยละ 15.21 หากนับรวมกำไรสุทธิสำหรับงวด 6 เดือน สิ้นสุดวันที่ 31 ธันวาคม 2557 และหักด้วยเงินปันผลที่จะจ่ายในเดือนพฤษภาคม 2558 และรวมกำไรสุทธิในไตรมาส 1 ปี 2558 เข้าเป็นเงินกองทุน อัตราส่วนเงินกองทุนทั้งสิ้น อัตราส่วนเงินกองทุนชั้นที่ 1 ที่เป็นส่วนของผู้ถือหุ้น และอัตราส่วนเงินกองทุนชั้นที่ 1 ต่อสินทรัพย์เสี่ยงจะอยู่ในระดับร้อยละ 18.32 ร้อยละ 16.16 และร้อยละ 16.16 ตามลำดับ

**การดำรงสินทรัพย์สภาพคล่อง**

รายการ	มีนาคม 2558	ธันวาคม 2557	มีนาคม 2557
สินทรัพย์สภาพคล่อง (ล้านบาท)	996,013	920,034	798,629
สินทรัพย์สภาพคล่อง/สินทรัพย์รวม (%)	35.3	33.3	30.7
สินทรัพย์สภาพคล่อง/เงินรับฝาก (%)	47.0	44.7	41.3

สินทรัพย์สภาพคล่องของธนาคารและบริษัทย่อย ประกอบด้วย เงินสด รายการระหว่างธนาคารและตลาดเงิน สิทธิในการเรียกคืนหลักทรัพย์ เงินลงทุนเพื่อค้า และเงินลงทุนเพื่อขาย ซึ่ง ณ วันที่ 31 มีนาคม 2558 มีสินทรัพย์สภาพคล่องรวม 996,013 ล้านบาท เพิ่มขึ้น 75,979 ล้านบาท หรือร้อยละ 8.3 จาก ณ สิ้นเดือนธันวาคม 2557 ส่วนใหญ่จากรายการระหว่างธนาคารและตลาดเงินเพิ่มขึ้น 63,248 ล้านบาท และเงินลงทุนเพื่อขายเพิ่มขึ้น 30,930 ล้านบาท

**อันดับความน่าเชื่อถือ**

ณ สิ้นเดือนมีนาคม 2558 สถาบันจัดอันดับความน่าเชื่อถือยังคงอันดับความน่าเชื่อถือของธนาคาร ไม่แตกต่างจากสิ้นปี 2557 โดยภาพรวมอันดับความน่าเชื่อถือของธนาคารมีรายละเอียดดังนี้

สถาบันจัดอันดับความน่าเชื่อถือ *	31 มีนาคม 2558	31 ธันวาคม 2557	31 มีนาคม 2557
<b>Moody's Investors Service</b>			
ระยะยาว - เงินรับฝาก	Baa1	Baa1	Baa1
ระยะสั้น - ตราสารหนี้ / เงินรับฝาก	P-2 / P-2	P-2 / P-2	P-2 / P-2
ตราสารหนี้ไม่ด้อยสิทธิและไม่มีหลักประกัน	A3	A3	A3
ตราสารหนี้ด้อยสิทธิ	Baa3	Baa3	Baa3
แนวโน้ม	มีเสถียรภาพ	มีเสถียรภาพ	มีเสถียรภาพ
ความแข็งแกร่งทางการเงิน (BCA / BFSR)	baa2 / C-	baa2 / C-	baa2 / C-
แนวโน้มความแข็งแกร่งทางการเงิน	มีเสถียรภาพ	มีเสถียรภาพ	มีเสถียรภาพ
<b>Standard &amp; Poor's</b>			
ระยะยาว - ตราสารหนี้	BBB+	BBB+	BBB+
- เงินรับฝาก	BBB+	BBB+	BBB+
ระยะสั้น - ตราสารหนี้ / เงินรับฝาก	A-2 / A-2	A-2 / A-2	A-2 / A-2
ตราสารหนี้ไม่ด้อยสิทธิและไม่มีหลักประกัน	BBB+	BBB+	BBB+
ตราสารหนี้ด้อยสิทธิ	BBB	BBB	BBB
ความแข็งแกร่งทางการเงิน (SACP)	bbb	bbb	bbb
อันดับความน่าเชื่อถือสนับสนุน	+1	+1	+1
แนวโน้ม	มีเสถียรภาพ	มีเสถียรภาพ	มีเสถียรภาพ
อันดับความน่าเชื่อถือในภูมิภาคอาเซียน (ระยะยาว/ระยะสั้น)	axA+ / axA-1	axA+ / axA-1	axA+ / axA-1



สถาบันจัดอันดับความน่าเชื่อถือ *	31 มีนาคม 2558	31 ธันวาคม 2557	31 มีนาคม 2557
<b>Fitch Ratings</b>			
<b>อันดับความน่าเชื่อถือสากล</b>			
ระยะยาว - ตราสารหนี้	<b>BBB+</b>	BBB+	BBB+
ระยะสั้น - ตราสารหนี้	<b>F2</b>	F2	F2
ตราสารหนี้ไม่ด้อยสิทธิและไม่มีหลักประกัน	<b>BBB+</b>	BBB+	BBB+
ตราสารหนี้ด้อยสิทธิ	<b>BBB</b>	BBB	BBB
ความแข็งแกร่งทางการเงิน (Viability)	<b>bbb+</b>	bbb+	bbb+
อันดับความน่าเชื่อถือสนับสนุน	<b>2</b>	2	2
แนวโน้ม	<b>มีเสถียรภาพ</b>	มีเสถียรภาพ	มีเสถียรภาพ
<b>อันดับความน่าเชื่อถือในประเทศ</b>			
ระยะยาว - ตราสารหนี้	<b>AA</b>	AA	AA
ระยะสั้น - ตราสารหนี้	<b>F1+</b>	F1+	F1+
ตราสารหนี้ด้อยสิทธิ	<b>AA-</b>	AA-	AA-
แนวโน้ม	<b>มีเสถียรภาพ</b>	มีเสถียรภาพ	มีเสถียรภาพ

\* อันดับความน่าเชื่อถือระยะยาว ซึ่งถือเป็นระดับที่นำลงทุน (Investment Grade) สำหรับสถาบันจัดอันดับความน่าเชื่อถือ Moody's Investors Service, Standard & Poor's และ Fitch Ratings คือระดับตั้งแต่ Baa3, BBB- และ BBB- ตามลำดับ ขณะที่ในกรณีของอันดับความน่าเชื่อถือระยะสั้นนั้น ระดับที่นำลงทุนสำหรับสถาบันจัดอันดับความน่าเชื่อถือ Moody's Investors Service, Standard & Poor's และ Fitch Ratings จะได้แก่ระดับตั้งแต่ P-3, A-3 และ F3 ตามลำดับ