



## สรุปผลการดำเนินงานของธนาคารและบริษัทย่อย สำหรับไตรมาสและปีสิ้นสุดวันที่ 31 ธันวาคม 2560

ในปี 2560 เศรษฐกิจไทยขยายตัวอย่างต่อเนื่อง โดยมีปัจจัยสนับสนุนหลักจากภาคการส่งออกและการท่องเที่ยวที่ขยายตัวดีขึ้น สอดคล้องกับอุปสงค์จากต่างประเทศที่ฟื้นตัวขึ้น ตามเศรษฐกิจโลกที่ขยายตัวในอัตราดีกว่าที่คาดการณ์ไว้ ในช่วงเวลาที่มีการดำเนินนโยบายการเงินของธนาคารกลางหลักของโลกที่แตกต่างกันและความไม่แน่นอนทางด้านการเมืองของประเทศคู่ค้าสำคัญ อาจส่งผลให้เกิดความผันผวนทางการเงินและการค้าโลกได้ ธนาคารจึงยังคงแนวทางการบริหารฐานการเงินด้วยความรอบคอบและระมัดระวัง พร้อมทั้งรักษาสภาพคล่องและเงินกองทุนให้อยู่ในระดับที่สามารถรองรับการขยายธุรกิจในอนาคตและความไม่แน่นอนที่อาจจะเกิดขึ้น เพื่อให้ธนาคารมีเสถียรภาพทางการเงินที่ยั่งยืน

ธนาคารกรุงเทพและบริษัทย่อยมีรายได้ดอกเบี้ยสุทธิสำหรับปี 2560 จำนวน 66,625 ล้านบาท เพิ่มขึ้นร้อยละ 4.1 เทียบกับปี 2559 และส่วนต่างอัตราดอกเบี้ยสุทธิอยู่ที่ร้อยละ 2.32 สำหรับรายได้ที่มีใช้ดอกเบี้ยมีจำนวน 45,843 ล้านบาท เพิ่มขึ้นร้อยละ 9.5 สาเหตุหลักจากการเพิ่มขึ้นของรายได้ค่าธรรมเนียมและบริการสุทธิและกำไรสุทธิจากเงินลงทุน รายได้ค่าธรรมเนียมและบริการสุทธิเพิ่มขึ้นส่วนใหญ่จากค่าธรรมเนียมจากบริการประกันผ่านธนาคารและบริการกองทุนรวม และค่าธรรมเนียมจากการอำนวยความสะดวก สำหรับค่าใช้จ่ายจากการดำเนินงานมีจำนวน 48,948 ล้านบาท ลดลงร้อยละ 3.1 ทำให้อัตราส่วนค่าใช้จ่ายต่อรายได้จากการดำเนินงานอยู่ที่ร้อยละ 43.5 ส่งผลให้กำไรสุทธิ (ส่วนที่เป็นของธนาคาร) สำหรับปี 2560 มีจำนวน 33,009 ล้านบาท เพิ่มขึ้นร้อยละ 3.8 จากปีก่อน

ณ สิ้นเดือนธันวาคม 2560 ธนาคารมีเงินให้สินเชื่อจำนวน 2,003,989 ล้านบาท เพิ่มขึ้นร้อยละ 3.2 จากสิ้นปี 2559 สำหรับสินเชื่อด้วยคุณภาพคิดเป็นร้อยละ 3.9 ของเงินให้สินเชื่อรวม ขณะที่ระดับเงินสำรองค่าเผื่อหนี้สงสัยจะสูญของธนาคารมีจำนวน 140,021 ล้านบาท หรือคิดเป็นร้อยละ 160.2 ของเงินให้สินเชื่อด้วยคุณภาพ

ด้านเงินกองทุน ธนาคารแห่งประเทศไทย (ธปท.) ได้ออกประกาศในเดือนกันยายน 2560 เรื่องแนวทางการระบุและกำกับดูแลธนาคารพาณิชย์ที่มีนัยต่อความเสี่ยงเชิงระบบ (Domestic Systemically Important Banks: D-SIBs) ซึ่งกำหนดให้ธนาคารในฐานะธนาคารพาณิชย์ที่มีนัยต่อความเสี่ยงเชิงระบบต้องดำรงเงินกองทุนส่วนเพิ่มเพื่อรองรับความเสียหาย (Higher Loss Absorbency) โดยให้ทยอยดำรงอัตราส่วนเงินกองทุนส่วนเพิ่มอีกร้อยละ 0.5 ในแต่ละปี เริ่มตั้งแต่วันที่ 1 มกราคม 2562 จนอัตราส่วนเพิ่มเป็นร้อยละ 1.0 ในวันที่ 1 มกราคม 2563 สำหรับธนาคารหากนับกำไรสุทธิงวดกรกฎาคมถึงธันวาคม 2560 เข้าเป็นเงินกองทุน อัตราส่วนเงินกองทุนทั้งสิ้น อัตราส่วนเงินกองทุนชั้นที่ 1 ที่เป็นส่วนของเจ้าของ และอัตราส่วนเงินกองทุนชั้นที่ 1 ต่อสินทรัพย์เสี่ยงของธนาคารและบริษัทย่อยจะอยู่ในระดับประมาณร้อยละ 18.9 ร้อยละ 17.4 และร้อยละ 17.4 ตามลำดับ ทั้งนี้เงินกองทุนของธนาคารอยู่ในระดับที่สามารถรองรับการดำรงเงินกองทุนส่วนเพิ่มตาม D-SIBs เรียบร้อยแล้ว สำหรับส่วนของเจ้าของ ณ วันที่ 31 ธันวาคม 2560 มีจำนวน 401,724 ล้านบาท มูลค่าตามบัญชีเท่ากับ 210.45 บาทต่อหุ้น เพิ่มขึ้น 11.90 บาท จากสิ้นปี 2559



## ผลการดำเนินงานของธนาคารและบริษัทย่อยที่สำคัญ

หน่วย : ล้านบาท

รายการ	ไตรมาส		เปลี่ยนแปลง (%)		ปี		เปลี่ยนแปลง (%)	
	4/2560	3/2560	4/2559	3/2560	2560	2559		
กำไรสุทธิ *	8,496	8,161	8,267	4.1%	2.8%	33,009	31,815	3.8%
กำไรต่อหุ้น (บาท)	4.45	4.28	4.33	4.1%	2.8%	17.29	16.67	3.8%
ส่วนต่างอัตราดอกเบี้ยสุทธิ	2.31%	2.30%	2.36%	0.01%	(0.05)%	2.32%	2.34%	(0.02)%
รายได้ค่าธรรมเนียมและบริการสุทธิ								
ต่อรายได้จากการดำเนินงาน	27.3%	23.2%	22.9%	4.1%	4.4%	24.5%	23.1%	1.4%
อัตราส่วนค่าใช้จ่ายต่อรายได้จากการดำเนินงาน	45.5%	41.9%	47.4%	3.6%	(1.9)%	43.5%	47.7%	(4.2)%
กำไรสุทธิต่อสินทรัพย์เฉลี่ย *	1.10%	1.06%	1.13%	0.04%	(0.03)%	1.09%	1.09%	-
กำไรสุทธิต่อส่วนของผู้ถือหุ้นเฉลี่ย *	8.48%	8.33%	8.77%	0.15%	(0.29)%	8.49%	8.59%	(0.10)%

\* ส่วนที่เป็นของธนาคาร

หน่วย : ล้านบาท

รายการ	ธันวาคม	กันยายน	ธันวาคม	เปลี่ยนแปลง (%)	
	2560	2560	2559	กันยายน 2560	ธันวาคม 2559
เงินให้สินเชื่อ **	2,003,989	1,938,619	1,941,093	3.4%	3.2%
เงินรับฝาก	2,310,743	2,300,958	2,178,141	0.4%	6.1%
อัตราส่วนเงินให้สินเชื่อต่อเงินรับฝาก	86.7%	84.3%	89.1%	2.5%	(2.4)%
เงินให้สินเชื่อด้วยคุณภาพ	87,419	88,231	68,841	(0.9)%	27.0%
อัตราส่วนเงินให้สินเชื่อด้วยคุณภาพ					
ต่อเงินให้สินเชื่อรวม	3.9%	3.8%	3.2%	0.1%	0.7%
อัตราส่วนค่าเผื่อหนี้สงสัยจะสูญต่อเงินให้สินเชื่อด้วยคุณภาพ	160.2%	154.0%	173.6%	6.2%	(13.4)%
อัตราส่วนเงินกองทุนทั้งสิ้น	18.2%	18.7%	18.3%	(0.5)%	(0.1)%

\*\* หักรายได้รอตัดบัญชี



## รายได้และค่าใช้จ่ายในการดำเนินงานของธนาคารและบริษัทย่อย

หน่วย : ล้านบาท

รายการ	ไตรมาส		เปลี่ยนแปลง (%)		ปี		เปลี่ยนแปลง (%)	
	4/2560	3/2560	4/2559	3/2560	2560	2559		
รายได้ดอกเบี้ยสุทธิ	16,955	16,825	16,303	0.8%	4.0%	66,625	63,998	4.1%
รายได้ที่มีโชดดอกเบี้ย	11,789	11,651	11,063	1.2%	6.6%	45,843	41,860	9.5%
ค่าใช้จ่ายจากการดำเนินงาน	13,089	11,938	12,968	9.6%	0.9%	48,948	50,505	(3.1)%
ค่าใช้จ่ายหนี้สูญ หนี้สงสัยจะสูญ และ ขาดทุนจากการด้อยค่า	4,617	6,259	3,596	(26.2)%	28.4%	22,370	15,728	42.2%
กำไรจากการดำเนินงานก่อนภาษีเงินได้	11,038	10,279	10,802	7.4%	2.2%	41,150	39,625	3.8%
ภาษีเงินได้นิติบุคคล	2,457	2,037	2,469	20.6%	(0.5)%	7,832	7,556	3.7%
กำไรสุทธิ	8,581	8,242	8,333	4.1%	3.0%	33,318	32,069	3.9%
กำไรสุทธิ *	8,496	8,161	8,267	4.1%	2.8%	33,009	31,815	3.8%
กำไรเบ็ดเสร็จรวม*	8,705	12,196	8,128	(28.6)%	7.1%	34,763	29,205	19.0%

\* ส่วนที่เป็นของธนาคาร

ผลการดำเนินงานสำหรับไตรมาส 4 ปี 2560 เปรียบเทียบกับไตรมาส 3 ปี 2560 ธนาคารและบริษัทย่อยมีรายได้ที่มีโชดดอกเบี้ยเพิ่มขึ้น 138 ล้านบาท หรือร้อยละ 1.2 สาเหตุหลักจากรายได้ค่าธรรมเนียมและบริการสุทธิเพิ่มขึ้น จากค่าธรรมเนียมจากการอำนวยความสะดวก ค่าธรรมเนียมบริการประกันผ่านธนาคารและบริการกองทุนรวม และค่าธรรมเนียมการรับประกันการจัดจำหน่ายตราสารการเงิน ขณะที่กำไรสุทธิจากเงินลงทุนลดลง โดยมีรายได้ดอกเบี้ยสุทธิเพิ่มขึ้น 130 ล้านบาท หรือร้อยละ 0.8 จากการเพิ่มขึ้นของรายได้ดอกเบี้ยจากเงินลงทุน ประกอบกับค่าใช้จ่ายดอกเบี้ยตราสารหนี้ที่ออกและเงินกู้ยืมลดลงเป็นผลจากการได้ถอนหุ้นกู้ด้อยสิทธิ ครั้งที่ 1/2555 ก่อนวันครบกำหนด สำหรับค่าใช้จ่ายหนี้สูญและหนี้สงสัยจะสูญลดลง 1,642 ล้านบาท หรือร้อยละ 26.2 ขณะที่ค่าใช้จ่ายจากการดำเนินงานเพิ่มขึ้น 1,151 ล้านบาท สาเหตุหลักจากค่าใช้จ่ายอื่นๆ และค่าใช้จ่ายอาคารสถานที่และอุปกรณ์เพิ่มขึ้น ส่งผลให้มีกำไรสุทธิ (ส่วนที่เป็นของธนาคาร) ในไตรมาส 4 ปี 2560 จำนวน 8,496 ล้านบาท เพิ่มขึ้น 335 ล้านบาท หรือร้อยละ 4.1 จากไตรมาส 3 ปี 2560

หากเปรียบเทียบกับไตรมาส 4 ปี 2559 ธนาคารและบริษัทย่อยมีรายได้ที่มีโชดดอกเบี้ยเพิ่มขึ้น 726 ล้านบาท หรือร้อยละ 6.6 สาเหตุหลักจากรายได้ค่าธรรมเนียมและบริการสุทธิเพิ่มขึ้น ส่วนใหญ่จากค่าธรรมเนียมจากการอำนวยความสะดวก และค่าธรรมเนียมบริการประกันผ่านธนาคารและบริการกองทุนรวม นอกจากนี้รายได้ดอกเบี้ยสุทธิเพิ่มขึ้น 652 ล้านบาท หรือร้อยละ 4.0 ปัจจัยหลักจากรายได้ดอกเบี้ยจากรายการระหว่างธนาคารและตลาดเงิน และเงินให้สินเชื่อเพิ่มขึ้น ขณะที่ค่าใช้จ่ายดอกเบี้ยเงินรับฝากเพิ่มขึ้นตามปริมาณเงินรับฝาก สำหรับค่าใช้จ่ายจากการดำเนินงานเพิ่มขึ้น 121 ล้านบาท หรือร้อยละ 0.9 จากการเพิ่มขึ้นของค่าใช้จ่ายเกี่ยวกับพนักงาน และค่าใช้จ่ายอาคารสถานที่และอุปกรณ์ ขณะที่ค่าใช้จ่ายอื่นๆ ลดลง เป็นผลของค่าใช้จ่ายประมาณการหนี้สินสำหรับภาระผูกพันลดลง และค่าใช้จ่ายหนี้สูญและหนี้สงสัยจะสูญเพิ่มขึ้น 1,021 ล้านบาท เป็นผลให้กำไรสุทธิ (ส่วนที่เป็นของธนาคาร) เพิ่มขึ้น 229 ล้านบาท หรือร้อยละ 2.8 จากไตรมาสเดียวกันของปีก่อน

ในปี 2560 เปรียบเทียบกับปี 2559 ธนาคารและบริษัทย่อยมีรายได้ที่มีโชดดอกเบี้ยเพิ่มขึ้น 3,983 ล้านบาท หรือร้อยละ 9.5 ส่วนใหญ่จากการเพิ่มขึ้นของรายได้ค่าธรรมเนียมและบริการสุทธิ จากการเพิ่มขึ้นของค่าธรรมเนียมจากการบริการประกันผ่านธนาคารและบริการกองทุนรวม และค่าธรรมเนียมจากการอำนวยความสะดวก และกำไรสุทธิจากเงินลงทุนเพิ่มขึ้น โดยมีรายได้ดอกเบี้ยสุทธิเพิ่มขึ้น 2,627 ล้านบาท หรือร้อยละ 4.1 เป็นผลจากรายได้ดอกเบี้ยจากรายการระหว่างธนาคารและตลาดเงิน และรายได้ดอกเบี้ยจากเงินให้สินเชื่อที่เพิ่มขึ้น สำหรับค่าใช้จ่ายจากการดำเนินงานลดลง 1,557 ล้านบาท หรือร้อยละ 3.1 สาเหตุหลักจากการลดลงของค่าใช้จ่ายประมาณการหนี้สินสำหรับภาระผูกพัน ขณะที่ค่าใช้จ่ายหนี้สูญและหนี้สงสัยจะสูญเพิ่มขึ้น 6,642 ล้านบาท หรือร้อยละ 42.2 ส่งผลให้มีกำไรสุทธิ (ส่วนที่เป็นของธนาคาร) จำนวน 33,009 ล้านบาท เพิ่มขึ้นจากปีก่อนจำนวน 1,194 ล้านบาท หรือร้อยละ 3.8



## รายได้ดอกเบี้ยสุทธิ

หน่วย : ล้านบาท

รายการ	ไตรมาส		เปลี่ยนแปลง (%)		ปี		เปลี่ยนแปลง (%)	
	4/2560	3/2560	4/2559	3/2560	2560	2559		
<b>รายได้ดอกเบี้ย</b>								
เงินให้สินเชื่อ	22,465	22,418	21,967	0.2%	2.3%	88,876	88,079	0.9%
รายการระหว่างธนาคารและตลาดเงิน	2,237	2,348	1,499	(4.7)%	49.2%	8,358	6,122	36.5%
เงินลงทุน	2,158	1,987	2,055	8.6%	5.0%	8,242	8,242	-
<b>รวมรายได้ดอกเบี้ย</b>	<b>26,860</b>	<b>26,753</b>	<b>25,521</b>	<b>0.4%</b>	<b>5.2%</b>	<b>105,476</b>	<b>102,443</b>	<b>3.0%</b>
<b>ค่าใช้จ่ายดอกเบี้ย</b>								
เงินรับฝาก	5,616	5,552	4,992	1.2%	12.5%	21,596	21,410	0.9%
รายการระหว่างธนาคารและตลาดเงิน	310	307	235	1.0%	31.9%	1,115	1,104	1.0%
เงินนำส่งสถาบันคุ้มครองเงินฝากและ								
กองทุนเพื่อการฟื้นฟูฯ	2,429	2,442	2,277	(0.5)%	6.7%	9,617	9,127	5.4%
ตราสารหนี้ที่ออกและเงินกู้ยืม	1,550	1,627	1,714	(4.7)%	(9.6)%	6,523	6,804	(4.1)%
<b>รวมค่าใช้จ่ายดอกเบี้ย</b>	<b>9,905</b>	<b>9,928</b>	<b>9,218</b>	<b>(0.2)%</b>	<b>7.5%</b>	<b>38,851</b>	<b>38,445</b>	<b>1.1%</b>
<b>รายได้ดอกเบี้ยสุทธิ</b>	<b>16,955</b>	<b>16,825</b>	<b>16,303</b>	<b>0.8%</b>	<b>4.0%</b>	<b>66,625</b>	<b>63,998</b>	<b>4.1%</b>
<b>อัตราผลตอบแทนจากสินทรัพย์</b>								
ที่ก่อให้เกิดรายได้	3.66%	3.65%	3.69%	0.01%	(0.03)%	3.68%	3.74%	(0.06)%
ต้นทุนทางการเงิน	1.54%	1.54%	1.52%	-	0.02%	1.54%	1.59%	(0.05)%
ส่วนต่างอัตราดอกเบี้ยสุทธิ	2.31%	2.30%	2.36%	0.01%	(0.05)%	2.32%	2.34%	(0.02)%

ธนาคารและบริษัทย่อยมีรายได้ดอกเบี้ยสุทธิในไตรมาส 4 ปี 2560 จำนวน 16,955 ล้านบาท เพิ่มขึ้น 130 ล้านบาท หรือร้อยละ 0.8 จากไตรมาส 3 ปี 2560 เป็นผลจากรายได้ดอกเบี้ยเพิ่มขึ้น 107 ล้านบาท หรือร้อยละ 0.4 ส่วนใหญ่เกิดจากรายได้ดอกเบี้ยจากเงินลงทุนเพิ่มขึ้น 171 ล้านบาท หรือร้อยละ 8.6 สาเหตุหลักจากปริมาณเงินลงทุนที่เพิ่มขึ้น ขณะที่รายได้อัตราดอกเบี้ยจากรายการระหว่างธนาคารและตลาดเงินลดลง 111 ล้านบาท หรือร้อยละ 4.7 จากปริมาณธุรกรรมที่ลดลง สำหรับค่าใช้จ่ายดอกเบี้ยลดลง 23 ล้านบาท หรือร้อยละ 0.2 ส่วนใหญ่เกิดจากค่าใช้จ่ายดอกเบี้ยตราสารหนี้ที่ออกและเงินกู้ยืมลดลง 77 ล้านบาท เป็นผลจากการไถ่ถอนหุ้นกู้ด้อยสิทธิ ครั้งที่ 1/2555 ก่อนวันครบกำหนด ในเดือนธันวาคม 2560 ขณะที่ค่าใช้จ่ายดอกเบี้ยเงินรับฝากเพิ่มขึ้น 64 ล้านบาท หรือร้อยละ 1.2 สำหรับส่วนต่างอัตราดอกเบี้ยสุทธิเพิ่มขึ้นจากไตรมาสก่อนร้อยละ 0.01 เป็นร้อยละ 2.31 จากการเพิ่มขึ้นของอัตราผลตอบแทนจากสินทรัพย์

เมื่อเทียบกับไตรมาส 4 ปี 2559 รายได้ดอกเบี้ยสุทธิเพิ่มขึ้น 652 ล้านบาท หรือร้อยละ 4.0 เป็นผลจากรายได้ดอกเบี้ยเพิ่มขึ้น 1,339 ล้านบาท หรือร้อยละ 5.2 รายการสำคัญ ได้แก่ รายได้ดอกเบี้ยจากรายการระหว่างธนาคารและตลาดเงินเพิ่มขึ้น 738 ล้านบาท หรือร้อยละ 49.2 จากปริมาณธุรกรรมที่เพิ่มขึ้น และรายได้ดอกเบี้ยจากเงินให้สินเชื่อเพิ่มขึ้น 498 ล้านบาท หรือร้อยละ 2.3 จากการขยายตัวของปริมาณเงินให้สินเชื่อ ขณะที่ค่าใช้จ่ายดอกเบี้ยเพิ่มขึ้น 687 ล้านบาท หรือร้อยละ 7.5 สาเหตุหลักจากค่าใช้จ่ายดอกเบี้ยเงินรับฝากเพิ่มขึ้น 624 ล้านบาท หรือร้อยละ 12.5 ตามการเพิ่มขึ้นของปริมาณเงินรับฝาก จึงส่งผลให้เงินนำส่งสถาบันคุ้มครองเงินฝากและกองทุนเพื่อการฟื้นฟูและพัฒนาระบบสถาบันการเงินเพิ่มขึ้น สำหรับส่วนต่างอัตราดอกเบี้ยสุทธิลดลงร้อยละ 0.05 จากไตรมาสเดียวกันของปีก่อน



## ธนาคารกรุงเทพ

ในปี 2560 ธนาคารและบริษัทย่อยมีรายได้ดอกเบี้ยสุทธิจำนวน 66,625 ล้านบาท เพิ่มขึ้นจากปี 2559 จำนวน 2,627 ล้านบาท หรือร้อยละ 4.1 สาเหตุหลักจากรายได้ดอกเบี้ยจากรายการระหว่างธนาคารและตลาดเงินเพิ่มขึ้น 2,236 ล้านบาท หรือร้อยละ 36.5 และรายได้ดอกเบี้ยจากเงินให้สินเชื่อเพิ่มขึ้น 797 ล้านบาท หรือร้อยละ 0.9 จากการขยายตัวของปริมาณเงินให้สินเชื่อ ขณะที่ค่าใช้จ่ายดอกเบี้ยเพิ่มขึ้น 406 ล้านบาท หรือร้อยละ 1.1 สาเหตุหลักจากค่าใช้จ่ายดอกเบี้ยเงินรับฝากและเงินนำส่งสถาบันคุ้มครองเงินฝากและกองทุนเพื่อการฟื้นฟูและพัฒนาระบบสถาบันการเงินเพิ่มขึ้นตามปริมาณเงินรับฝากที่เพิ่มขึ้น สำหรับส่วนต่างอัตราดอกเบี้ยสุทธิลดลงร้อยละ 0.02 จากปีก่อน เป็นร้อยละ 2.32 เป็นผลจากอัตราผลตอบแทนจากสินทรัพย์ลดลง

อัตราดอกเบี้ยธนาคารกรุงเทพ	16 พ.ค.60	25 เม.ย.59	6 เม.ย.59	26 พ.ค.58
<b>อัตราดอกเบี้ยเงินให้สินเชื่อ (%)</b>				
MOR	7.125	7.375	7.375	7.375
MRR	7.125	7.625	7.875	7.875
MLR	6.250	6.250	6.250	6.500
<b>อัตราดอกเบี้ยเงินรับฝาก (%)</b>				
ออมทรัพย์	0.500-0.625	0.500-0.625	0.500-0.625	0.500-0.625
ฝากประจำ 3 เดือน	1.000	1.000	1.000	1.000
ฝากประจำ 6 เดือน	1.250	1.250	1.250	1.250
ฝากประจำ 12 เดือน	1.500	1.500	1.500	1.500
		<b>29 เม.ย.58</b>		<b>11 มี.ค.58</b>
<b>อัตราดอกเบี้ยนโยบายของ ธปท. (%)</b>				
		1.500		1.750

### รายได้ที่มีไขดอกเบี้ย

รายการ	ไตรมาส		เปลี่ยนแปลง (%)		ปี			
	4/2560	3/2560	4/2559	3/2560	4/2559	2560	2559	เปลี่ยนแปลง (%)
รายได้ค่าธรรมเนียมและบริการ	10,121	8,807	8,478	14.9%	19.4%	36,460	32,936	10.7%
หัก ค่าใช้จ่ายค่าธรรมเนียมและบริการ	2,285	2,208	2,223	3.5%	2.8%	8,934	8,444	5.8%
<b>รายได้ค่าธรรมเนียมและบริการสุทธิ</b>	<b>7,836</b>	<b>6,599</b>	<b>6,255</b>	<b>18.7%</b>	<b>25.3%</b>	<b>27,526</b>	<b>24,492</b>	<b>12.4%</b>
กำไรสุทธิจากธุรกรรมเพื่อค้าและ ปริวรรตเงินตราต่างประเทศ	1,736	1,492	2,026	16.4%	(14.3)%	6,257	7,459	(16.1)%
กำไรสุทธิจากเงินลงทุน	965	2,502	1,222	(61.4)%	(21.0)%	6,428	4,272	50.5%
ส่วนแบ่งกำไรจากเงินลงทุนตามวิธีส่วนได้เสีย	16	52	41	(69.2)%	(61.0)%	205	97	111.3%
กำไรจากการจำหน่ายสินทรัพย์	209	198	542	5.6%	(61.4)%	1,196	999	19.7%
รายได้จากเงินปันผล	892	711	784	25.5%	13.8%	3,788	3,966	(4.5)%
รายได้จากการดำเนินงานอื่นๆ	135	97	193	39.2%	(30.1)%	443	575	(23.0)%
<b>รายได้จากการดำเนินงานอื่น</b>	<b>3,953</b>	<b>5,052</b>	<b>4,808</b>	<b>(21.8)%</b>	<b>(17.8)%</b>	<b>18,317</b>	<b>17,368</b>	<b>5.5%</b>
<b>รวมรายได้ที่มีไขดอกเบี้ย</b>	<b>11,789</b>	<b>11,651</b>	<b>11,063</b>	<b>1.2%</b>	<b>6.6%</b>	<b>45,843</b>	<b>41,860</b>	<b>9.5%</b>
รายได้ค่าธรรมเนียมและบริการสุทธิต่อ								
รายได้จากการดำเนินงาน	27.3%	23.2%	22.9%	4.1%	4.4%	24.5%	23.1%	1.4%

หน่วย : ล้านบาท



ธนาคารและบริษัทย่อยมีรายได้ที่มีโชคดอกเบี้ยในไตรมาส 4 ปี 2560 จำนวน 11,789 ล้านบาท เพิ่มขึ้น 138 ล้านบาท หรือร้อยละ 1.2 จากไตรมาส 3 ปี 2560 สาเหตุหลักมาจากรายได้ค่าธรรมเนียมและบริการสุทธิเพิ่มขึ้น 1,237 ล้านบาท โดยเพิ่มขึ้นที่ค่าธรรมเนียมจากการอำนวยความสะดวก ค่าธรรมเนียมจากรบริการประกันผ่านธนาคารและบริการกองทุนรวม และค่าธรรมเนียมการรับประกันการจัดจำหน่ายตราสารทางการเงิน กำไรสุทธิจากธุรกรรมเพื่อค้าและปริวรรตเงินตราต่างประเทศเพิ่มขึ้น 244 ล้านบาท และรายได้จากเงินปันผลเพิ่มขึ้น 181 ล้านบาท ขณะที่กำไรสุทธิจากเงินลงทุนลดลง 1,537 ล้านบาท จึงส่งผลให้มีอัตราส่วนรายได้ค่าธรรมเนียมและบริการสุทธิต่อรายได้จากการดำเนินงานอยู่ที่ร้อยละ 27.3 เพิ่มขึ้นจากไตรมาสก่อนร้อยละ 4.1

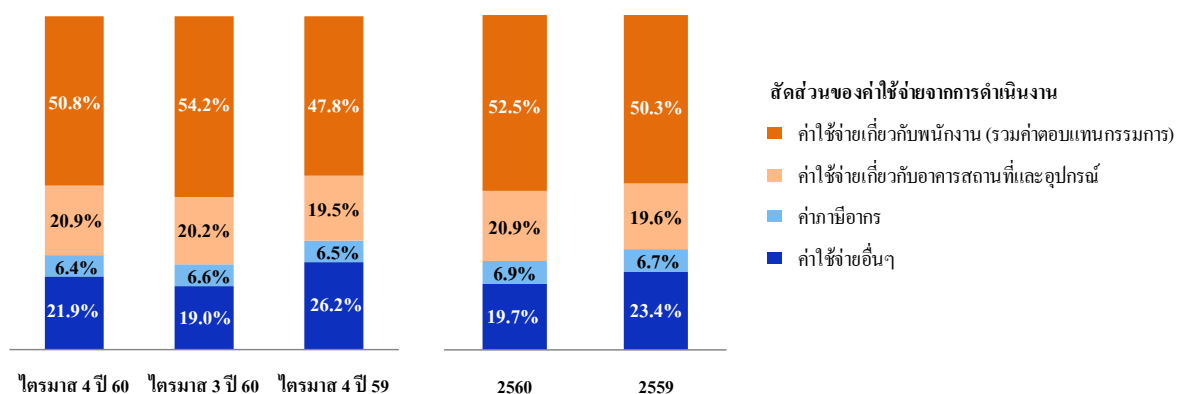
หากเทียบกับไตรมาส 4 ปี 2559 รายได้ที่มีโชคดอกเบี้ยเพิ่มขึ้น 726 ล้านบาท หรือร้อยละ 6.6 ส่วนใหญ่จากรายได้ค่าธรรมเนียมและบริการสุทธิเพิ่มขึ้น 1,581 ล้านบาท โดยเพิ่มขึ้นที่ค่าธรรมเนียมจากการอำนวยความสะดวก และค่าธรรมเนียมจากรบริการประกันผ่านธนาคารและบริการกองทุนรวม ขณะที่กำไรจากการจำหน่ายสินทรัพย์ลดลง 333 ล้านบาท และกำไรสุทธิจากธุรกรรมเพื่อค้าและปริวรรตเงินตราต่างประเทศลดลง 290 ล้านบาท

สำหรับปี 2560 ธนาคารและบริษัทย่อยมีรายได้ที่มีโชคดอกเบี้ยจำนวน 45,843 ล้านบาท เพิ่มขึ้น 3,983 ล้านบาท หรือร้อยละ 9.5 เมื่อเทียบกับปี 2559 โดยมีรายได้ค่าธรรมเนียมและบริการสุทธิเพิ่มขึ้น 3,034 ล้านบาท ส่วนใหญ่เกิดจากการเพิ่มขึ้นของค่าธรรมเนียมจากรบริการประกันผ่านธนาคารและบริการกองทุนรวม ค่าธรรมเนียมจากการอำนวยความสะดวก และค่าธรรมเนียมจากรบริการทำธุรกรรมผ่านธนาคาร และกำไรสุทธิจากเงินลงทุนเพิ่มขึ้น 2,156 ล้านบาท ขณะที่กำไรสุทธิจากธุรกรรมเพื่อค้าและปริวรรตเงินตราต่างประเทศลดลง 1,202 ล้านบาท จึงส่งผลให้มีอัตราส่วนรายได้ค่าธรรมเนียมและบริการสุทธิต่อรายได้จากการดำเนินงานอยู่ที่ร้อยละ 24.5 เพิ่มขึ้นจากปีก่อนที่ร้อยละ 23.1

## ค่าใช้จ่ายจากการดำเนินงาน

หน่วย : ล้านบาท

รายการ	ไตรมาส		เปลี่ยนแปลง (%)		ปี		ปี	เปลี่ยนแปลง (%)
	4/2560	3/2560	4/2559	3/2560	2560	2559		
ค่าใช้จ่ายเกี่ยวกับพนักงาน	6,602	6,446	6,157	2.4%	7.2%	25,541	25,247	1.2%
ค่าตอบแทนกรรมการ	46	22	43	109.1%	7.0%	148	125	18.4%
ค่าใช้จ่ายเกี่ยวกับอาคารสถานที่และอุปกรณ์	2,736	2,409	2,535	13.6%	7.9%	10,252	9,909	3.5%
ค่าภาษีอากร	840	790	838	6.3%	0.2%	3,357	3,388	(0.9)%
ค่าใช้จ่ายอื่นๆ	2,865	2,271	3,395	26.2%	(15.6)%	9,650	11,836	(18.5)%
<b>รวมค่าใช้จ่ายจากการดำเนินงาน</b>	<b>13,089</b>	<b>11,938</b>	<b>12,968</b>	<b>9.6%</b>	<b>0.9%</b>	<b>48,948</b>	<b>50,505</b>	<b>(3.1)%</b>
อัตราส่วนค่าใช้จ่ายต่อรายได้จากการดำเนินงาน								
ดำเนินงาน	45.5%	41.9%	47.4%	3.6%	(1.9)%	43.5%	47.7%	(4.2)%





ในไตรมาส 4 ปี 2560 ธนาคารและบริษัทย่อยมีค่าใช้จ่ายจากการดำเนินงาน 13,089 ล้านบาท เพิ่มขึ้น 1,151 ล้านบาท หรือร้อยละ 9.6 จากไตรมาส 3 ปี 2560 เป็นผลจากค่าใช้จ่ายอื่นๆ เพิ่มขึ้น 594 ล้านบาท ส่วนหนึ่งจากการเพิ่มขึ้นของค่าใช้จ่ายด้านการตลาด และค่าใช้จ่ายเกี่ยวกับอาคารสถานที่และอุปกรณ์เพิ่มขึ้น 327 ล้านบาท

หากเทียบกับไตรมาส 4 ปี 2559 ค่าใช้จ่ายจากการดำเนินงานเพิ่มขึ้น 121 ล้านบาท โดยมีค่าใช้จ่ายเกี่ยวกับพนักงานเพิ่มขึ้น 445 ล้านบาท จากการปรับเงินเดือนประจำปี และค่าใช้จ่ายเกี่ยวกับอาคารสถานที่และอุปกรณ์เพิ่มขึ้น 201 ล้านบาท ขณะที่ค่าใช้จ่ายอื่นๆ ลดลง 530 ล้านบาท ส่วนใหญ่จากค่าใช้จ่ายประมาณการหนี้สินสำหรับภาวะผูกพันลดลง

ในปี 2560 ธนาคารและบริษัทย่อยมีค่าใช้จ่ายจากการดำเนินงาน 48,948 ล้านบาท ลดลง 1,557 ล้านบาท หรือร้อยละ 3.1 จากปี 2559 สาเหตุหลักจากค่าใช้จ่ายอื่นๆ ลดลง 2,186 ล้านบาท จากการลดลงของค่าใช้จ่ายประมาณการหนี้สินสำหรับภาวะผูกพัน

**ค่าใช้จ่ายหนี้สูญ หนี้สงสัยจะสูญ และขาดทุนจากการด้อยค่า**

หน่วย : ล้านบาท

รายการ	ไตรมาส		เปลี่ยนแปลง (%)		ปี		เปลี่ยนแปลง (%)	
	4/2560	3/2560	4/2559	3/2560	2560	2559		
หนี้สูญและหนี้สงสัยจะสูญ	4,654	6,420	2,792	(27.5)%	66.7%	22,712	15,351	48.0%
ขาดทุนจากการปรับโครงสร้างหนี้ (โอนกลับ)	(37)	(161)	804	77.0%	(104.6)%	(342)	377	(190.7)%
<b>รวม</b>	<b>4,617</b>	<b>6,259</b>	<b>3,596</b>	<b>(26.2)%</b>	<b>28.4%</b>	<b>22,370</b>	<b>15,728</b>	<b>42.2%</b>

ในไตรมาส 4 ปี 2560 ธนาคารและบริษัทย่อยมีค่าใช้จ่ายหนี้สูญ หนี้สงสัยจะสูญ และขาดทุนจากการด้อยค่าจำนวน 4,617 ล้านบาท เทียบกับจำนวน 6,259 ล้านบาท ในไตรมาส 3 ปี 2560 และจำนวน 3,596 ล้านบาท ในไตรมาส 4 ปี 2559 สำหรับปี 2560 มีค่าใช้จ่ายหนี้สูญ หนี้สงสัยจะสูญ และขาดทุนจากการด้อยค่า จำนวน 22,370 ล้านบาท เทียบกับจำนวน 15,728 ล้านบาท ในปีก่อน

**รายการที่สำคัญในงบแสดงฐานะการเงิน**

**สินทรัพย์**

หน่วย : ล้านบาท

รายการ	ธันวาคม	กันยายน	ธันวาคม	เปลี่ยนแปลง (%)	
	2560	2560	2559	กันยายน 2560	ธันวาคม 2559
รายการระหว่างธนาคารและตลาดเงินสุทธิ	437,738	607,775	394,612	(28.0)%	10.9%
เงินลงทุนสุทธิ	591,720	493,908	546,614	19.8%	8.3%
เงินลงทุนสุทธิในบริษัทร่วม	1,460	1,443	1,327	1.2%	10.0%
เงินให้สินเชื่อ *	2,003,989	1,938,619	1,941,093	3.4%	3.2%
ทรัพย์สินรอการขายสุทธิ	11,415	11,378	12,262	0.3%	(6.9)%
<b>รวมสินทรัพย์</b>	<b>3,076,310</b>	<b>3,073,691</b>	<b>2,944,230</b>	<b>0.1%</b>	<b>4.5%</b>

\* หักรายได้รอตัดบัญชี

ณ วันที่ 31 ธันวาคม 2560 ธนาคารและบริษัทย่อยมีสินทรัพย์รวม 3,076,310 ล้านบาท เพิ่มขึ้น 2,619 ล้านบาท จาก ณ สิ้นเดือนกันยายน 2560 รายการที่สำคัญได้แก่ เงินลงทุนสุทธิมีจำนวน 591,720 ล้านบาท เพิ่มขึ้น 97,812 ล้านบาท หรือร้อยละ 19.8 จากการลงทุนในเงินลงทุนเพื่อขายเพิ่มขึ้น และเงินให้สินเชื่อมีจำนวน 2,003,989 ล้านบาท เพิ่มขึ้น 65,370 ล้านบาท หรือร้อยละ 3.4 ขณะที่รายการระหว่างธนาคารและตลาดเงินสุทธิมีจำนวน 437,738 ล้านบาท ลดลง 170,037 ล้านบาท หรือร้อยละ 28.0 ส่วนใหญ่จากธุรกรรมการให้สินเชื่อลดลง





หากเทียบกับ ณ สิ้นเดือนธันวาคม 2559 สินทรัพย์รวมเพิ่มขึ้น 132,080 ล้านบาท รายการที่สำคัญได้แก่ เงินให้สินเชื่อ เพิ่มขึ้น 62,896 ล้านบาท หรือร้อยละ 3.2 เงินลงทุนสุทธิเพิ่มขึ้น 45,106 ล้านบาท หรือร้อยละ 8.3 จากเงินลงทุนเพื่อขาย และ รายการระหว่างธนาคารและตลาดเงินสุทธิเพิ่มขึ้น 43,126 ล้านบาท หรือร้อยละ 10.9 จากการเพิ่มขึ้นของธุรกรรมการให้สินเชื่อ

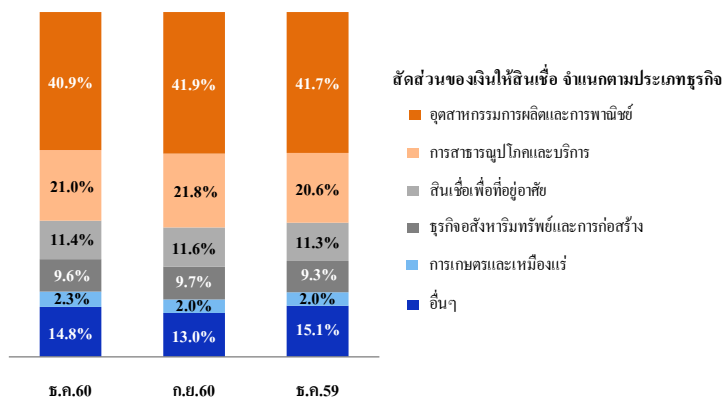
### เงินให้สินเชื่อ

ณ วันที่ 31 ธันวาคม 2560 ธนาคารและบริษัทย่อยมีเงินให้สินเชื่อจำนวน 2,003,989 ล้านบาท เพิ่มขึ้นจากสิ้นเดือน กันยายน 2560 จำนวน 65,370 ล้านบาท หรือร้อยละ 3.4 จากการเติบโตของสินเชื่อลูกค้าทุกกลุ่ม ส่วนใหญ่จากสินเชื่อลูกค้าธุรกิจ รายใหญ่ และหากเทียบกับ ณ สิ้นเดือนธันวาคม 2559 เพิ่มขึ้นจำนวน 62,896 ล้านบาท หรือร้อยละ 3.2 จากการเพิ่มขึ้นของสินเชื่อ ลูกค้าธุรกิจรายใหญ่และรายกลาง สินเชื่อลูกค้าบุคคล และสินเชื่อกิจการต่างประเทศ

หน่วย : ล้านบาท

เงินให้สินเชื่อ *	ธันวาคม	กันยายน	ธันวาคม	เปลี่ยนแปลง (%)	
				กันยายน 2560	ธันวาคม 2559
จำแนกตามประเภทธุรกิจ	2560	2560	2559		
อุตสาหกรรมการผลิตและการพาณิชย์	819,338	812,621	810,335	0.8%	1.1%
การสาธาณูปโภคและบริการ	421,595	422,319	399,372	(0.2)%	5.6%
สินเชื่อเพื่อที่อยู่อาศัย	228,146	225,109	219,365	1.3%	4.0%
ธุรกิจอสังหาริมทรัพย์และการก่อสร้าง	191,176	187,971	179,973	1.7%	6.2%
การเกษตรและเหมืองแร่	46,658	39,019	38,541	19.6%	21.1%
อื่นๆ	297,076	251,580	293,507	18.1%	1.2%
<b>รวมเงินให้สินเชื่อ</b>	<b>2,003,989</b>	<b>1,938,619</b>	<b>1,941,093</b>	<b>3.4%</b>	<b>3.2%</b>

\* หักรายได้รอตัดบัญชี



ธนาคารและบริษัทย่อยให้สินเชื่อในสัดส่วนสูงที่สุดแก่ธุรกิจภาคอุตสาหกรรมการผลิตและการพาณิชย์ที่ร้อยละ 40.9 รองลงมา ได้แก่ ภาคการสาธาณูปโภคและบริการที่ร้อยละ 21.0 ภาคสินเชื่อเพื่อที่อยู่อาศัยร้อยละ 11.4 และภาคธุรกิจอสังหาริมทรัพย์และการก่อสร้างร้อยละ 9.6 โดยจำนวนเงินให้สินเชื่อที่เพิ่มขึ้นจากสิ้นเดือนกันยายน 2560 ส่วนใหญ่จากภาคธุรกิจอื่นๆ และภาคการเกษตรและเหมืองแร่ ขณะที่เงินให้สินเชื่อเพิ่มขึ้นจากเดือนธันวาคม 2559 ส่วนใหญ่จากภาคการสาธาณูปโภคและบริการ และธุรกิจอสังหาริมทรัพย์และการก่อสร้าง





## เงินให้สินเชื่อจัดชั้นและค่าเผื่อนี้สงสัยจะสูญ

หน่วย : ล้านบาท

รายการ	เงินให้สินเชื่อและดอกเบี้ยค้างรับ *			ค่าเผื่อนี้สงสัยจะสูญจากการจัดชั้นตามเกณฑ์ ธปท.		
	ธันวาคม 2560	กันยายน 2560	ธันวาคม 2559	ธันวาคม 2560	กันยายน 2560	ธันวาคม 2559
จัดชั้นปกติ	1,875,782	1,806,458	1,830,827	14,983	14,547	14,502
จัดชั้นกล่าวถึงเป็นพิเศษ	45,814	48,646	46,058	591	619	548
จัดชั้นต่ำกว่ามาตรฐาน	11,760	11,955	9,495	5,275	5,364	2,589
จัดชั้นสงสัย	19,012	20,487	16,050	10,387	10,766	10,140
จัดชั้นสงสัยจะสูญ	56,682	55,834	43,316	36,471	36,135	27,815
<b>รวม</b>	<b>2,009,050</b>	<b>1,943,380</b>	<b>1,945,746</b>	<b>67,707</b>	<b>67,431</b>	<b>55,594</b>
<u>บวก</u> ค่าเผื่อนี้สงสัยจะสูญ ส่วนที่เกินเกณฑ์				70,004	66,047	61,214
<b>รวม ค่าเผื่อนี้สงสัยจะสูญจากการจัดชั้น</b>				<b>137,711</b>	<b>133,478</b>	<b>116,808</b>
<u>บวก</u> ค่าเผื่อการปรับมูลค่าจากการปรับโครงสร้างหนี้				2,310	2,362	2,710
<b>รวม ค่าเผื่อนี้สงสัยจะสูญ</b>				<b>140,021</b>	<b>135,840</b>	<b>119,518</b>

\* หักภาษีได้อัตราคงที่

หน่วย : ล้านบาท

รายการ	ธันวาคม	กันยายน	ธันวาคม	เปลี่ยนแปลง (%)	
	2560	2560	2559	กันยายน 2560	ธันวาคม 2559
เงินให้สินเชื่อโดยคุณภาพก่อนหักค่าเผื่อนี้สงสัยจะสูญ	87,419	88,231	68,841	(0.9)%	27.0%
อัตราส่วนเงินให้สินเชื่อโดยคุณภาพต่อเงินให้สินเชื่อรวม	3.9%	3.8%	3.2%	0.1%	0.7%
เงินให้สินเชื่อโดยคุณภาพสุทธิ (หลังหักค่าเผื่อนี้สงสัยจะสูญ)	26,576	26,928	19,156	(1.3)%	38.7%
อัตราส่วนเงินให้สินเชื่อโดยคุณภาพสุทธิต่อเงินให้สินเชื่อรวมสุทธิ	1.2%	1.2%	0.9%	-	0.3%
อัตราส่วนค่าเผื่อนี้สงสัยจะสูญต่อสำรองขั้นต่ำ	200.0%	194.6%	205.0%	5.4%	(5.0)%
อัตราส่วนค่าเผื่อนี้สงสัยจะสูญต่อเงินให้สินเชื่อโดยคุณภาพ	160.2%	154.0%	173.6%	6.2%	(13.4)%

ณ สิ้นเดือนธันวาคม 2560 ธนาคารและบริษัทย่อยมีเงินให้สินเชื่อโดยคุณภาพจำนวน 87,419 ล้านบาท คิดเป็นอัตราส่วนเงินให้สินเชื่อโดยคุณภาพต่อเงินให้สินเชื่อรวมเท่ากับร้อยละ 3.9

ธนาคารและบริษัทย่อยมีค่าเผื่อนี้สงสัยจะสูญ ณ สิ้นเดือนธันวาคม 2560 จำนวน 140,021 ล้านบาท โดยมีสำรองขั้นต่ำตามเกณฑ์ของธนาคารแห่งประเทศไทยจำนวน 70,017 ล้านบาท คิดเป็นอัตราส่วนค่าเผื่อนี้สงสัยจะสูญต่อสำรองขั้นต่ำเท่ากับร้อยละ 200.0 ทั้งนี้อัตราส่วนค่าเผื่อนี้สงสัยจะสูญต่อเงินให้สินเชื่อโดยคุณภาพ ณ สิ้นเดือนธันวาคม 2560 เท่ากับร้อยละ 160.2

### เงินลงทุนสุทธิ

ณ วันที่ 31 ธันวาคม 2560 ธนาคารและบริษัทย่อยมีเงินลงทุนสุทธิจำนวน 591,720 ล้านบาท เพิ่มขึ้นจาก ณ สิ้นเดือนกันยายน 2560 จำนวน 97,812 ล้านบาท หรือร้อยละ 19.8 และเพิ่มขึ้นจาก ณ สิ้นเดือนธันวาคม 2559 จำนวน 45,106 ล้านบาท หรือร้อยละ 8.3 ส่วนใหญ่จากเงินลงทุนเพื่อขาย



หน่วย : ล้านบาท

เงินลงทุน จำแนกตามประเภทการถือครอง	ธันวาคม		กันยายน		เปลี่ยนแปลง (%)	
	จำนวน	กันยายน 2560	จำนวน	กันยายน 2560	จำนวน	กันยายน 2560
เงินลงทุนเพื่อค้า	15,113	21,799	33,148	(30.7)%	(54.4)%	
เงินลงทุนเพื่อขาย	533,651	424,622	462,742	25.7%	15.3%	
ตราสารหนี้ที่จะถือจนครบกำหนด	11,233	14,742	18,121	(23.8)%	(38.0)%	
เงินลงทุนทั่วไป	31,723	32,745	32,603	(3.1)%	(2.7)%	
<b>รวมเงินลงทุนสุทธิ</b>	<b>591,720</b>	<b>493,908</b>	<b>546,614</b>	<b>19.8%</b>	<b>8.3%</b>	

ธนาคารและบริษัทย่อยมีเงินลงทุนสุทธิส่วนใหญ่เป็นเงินลงทุนในหลักทรัพย์รัฐบาลและรัฐวิสาหกิจ ซึ่ง ณ วันที่ 31 ธันวาคม 2560 มีจำนวน 315,830 ล้านบาท คิดเป็นร้อยละ 53.4 ของเงินลงทุนทั้งหมด ส่วนที่เหลือเป็นเงินลงทุนในตราสารหนี้ต่างประเทศจำนวน 99,413 ล้านบาท และตราสารหนี้ภาคเอกชนจำนวน 43,468 ล้านบาท และเงินลงทุนสุทธิในตราสารทุนจำนวน 124,131 ล้านบาท

หน่วย : ล้านบาท

เงินลงทุน * จำแนกตามระยะเวลาที่ครบกำหนด	ธันวาคม 2560		กันยายน 2560		ธันวาคม 2559		เปลี่ยนแปลง (%)	
	จำนวน	สัดส่วน	จำนวน	สัดส่วน	จำนวน	สัดส่วน	กันยายน 2560	ธันวาคม 2559
ภายใน 1 ปี	71,982	12.1%	70,386	14.2%	87,347	15.9%	2.3%	(17.6)%
เกินกว่า 1 ปี แต่ไม่เกิน 5 ปี	375,910	63.4%	286,528	57.9%	317,650	58.0%	31.2%	18.3%
เกินกว่า 5 ปี	24,597	4.2%	18,020	3.6%	37,631	6.9%	36.5%	(34.6)%
ไม่มีกำหนดระยะเวลา	120,691	20.3%	120,417	24.3%	105,313	19.2%	0.2%	14.6%
<b>รวมเงินลงทุนสุทธิ</b>	<b>593,180</b>	<b>100.0%</b>	<b>495,351</b>	<b>100.0%</b>	<b>547,941</b>	<b>100.0%</b>	<b>19.7%</b>	<b>8.3%</b>

\* รวมเงินลงทุนสุทธิในบริษัทร่วม

หากพิจารณาตามระยะเวลาคงเหลือของเงินลงทุนสุทธิ (รวมเงินลงทุนสุทธิในบริษัทร่วม) ณ วันที่ 31 ธันวาคม 2560 จำแนกได้เป็นส่วนที่มีระยะเวลาคงเหลือภายใน 1 ปี จำนวน 71,982 ล้านบาท ส่วนที่มีระยะเวลาคงเหลือเกินกว่า 1 ปี แต่ไม่เกิน 5 ปี จำนวน 375,910 ล้านบาท ส่วนที่มีระยะเวลาคงเหลือเกินกว่า 5 ปี จำนวน 24,597 ล้านบาท และส่วนที่ไม่มีกำหนดระยะเวลาจำนวน 120,691 ล้านบาท

**หนี้สินและส่วนของผู้ถือหุ้น**

หน่วย : ล้านบาท

รายการ	ธันวาคม		กันยายน		เปลี่ยนแปลง (%)	
	จำนวน	กันยายน 2560	จำนวน	กันยายน 2560	จำนวน	กันยายน 2560
เงินรับฝาก	2,310,743	2,300,958	2,178,141	0.4%	6.1%	
รายการระหว่างธนาคารและตลาดเงิน	133,583	133,365	130,928	0.2%	2.0%	
ตราสารหนี้ที่ออกและเงินกู้ยืม	107,190	129,518	137,815	(17.2)%	(22.2)%	
<b>รวมหนี้สิน</b>	<b>2,674,303</b>	<b>2,680,473</b>	<b>2,564,985</b>	<b>(0.2)%</b>	<b>4.3%</b>	
<b>ส่วนของผู้ถือหุ้น *</b>	<b>401,724</b>	<b>393,019</b>	<b>379,016</b>	<b>2.2%</b>	<b>6.0%</b>	

\* ส่วนที่เป็นของธนาคาร



หนี้สินรวม ณ วันที่ 31 ธันวาคม 2560 มีจำนวน 2,674,303 ล้านบาท ลดลง 6,170 ล้านบาท หรือร้อยละ 0.2 จาก ณ สิ้นเดือนกันยายน 2560 โดยส่วนใหญ่ลดลงมากที่ตราสารหนี้ที่ออกและเงินกู้ยืมจำนวน 22,328 ล้านบาท หรือร้อยละ 17.2 ขณะที่เงินรับฝากเพิ่มขึ้นจำนวน 9,785 ล้านบาท หรือร้อยละ 0.4

หากเทียบกับ ณ สิ้นเดือนธันวาคม 2559 หนี้สินรวมเพิ่มขึ้น 109,318 ล้านบาท หรือร้อยละ 4.3 โดยเพิ่มขึ้นมากที่สุดที่เงินรับฝากจำนวน 132,602 ล้านบาท หรือร้อยละ 6.1 ขณะที่ตราสารหนี้ที่ออกและเงินกู้ยืมลดลง 30,625 ล้านบาท หรือร้อยละ 22.2

### เงินรับฝาก

หน่วย : ล้านบาท

เงินรับฝาก	ธันวาคม 2560		กันยายน 2560		ธันวาคม 2559		เปลี่ยนแปลง (%)	
	จำนวน	สัดส่วน	จำนวน	สัดส่วน	จำนวน	สัดส่วน	กันยายน 2560	ธันวาคม 2559
กระแสรายวัน	106,184	4.6%	96,560	4.2%	95,810	4.4%	10.0%	10.8%
ออมทรัพย์	1,065,928	46.1%	1,034,254	44.9%	958,150	44.0%	3.1%	11.2%
ประจำ *	1,138,631	49.3%	1,170,144	50.9%	1,124,181	51.6%	(2.7)%	1.3%
<b>รวมเงินรับฝาก</b>	<b>2,310,743</b>	<b>100.0%</b>	<b>2,300,958</b>	<b>100.0%</b>	<b>2,178,141</b>	<b>100.0%</b>	<b>0.4%</b>	<b>6.1%</b>
อัตราส่วนเงินให้สินเชื่อต่อเงินรับฝาก		<b>86.7%</b>		<b>84.3%</b>		<b>89.1%</b>	<b>2.4%</b>	<b>(2.4)%</b>

\* รวมบัตรเงินฝาก

ณ วันที่ 31 ธันวาคม 2560 ธนาคารและบริษัทย่อยมีเงินรับฝากจำนวน 2,310,743 ล้านบาท เพิ่มขึ้นจากสิ้นเดือนกันยายน 2560 จำนวน 9,785 ล้านบาท หรือร้อยละ 0.4 โดยเงินรับฝากกระแสรายวันเพิ่มขึ้นร้อยละ 10.0 และเงินรับฝากออมทรัพย์เพิ่มขึ้นร้อยละ 3.1 เป็นผลจากการเพิ่มสัดส่วนเงินรับฝากที่มีต้นทุนต่ำอย่างต่อเนื่อง ขณะที่เงินรับฝากประจำลดลงร้อยละ 2.7

หากเทียบกับ ณ สิ้นเดือนธันวาคม 2559 เงินรับฝากเพิ่มขึ้น 132,602 ล้านบาท หรือร้อยละ 6.1 จากการเพิ่มขึ้นที่เงินรับฝากทุกประเภท โดยเงินรับฝากออมทรัพย์เพิ่มขึ้นร้อยละ 11.2 เงินรับฝากกระแสรายวันเพิ่มขึ้นร้อยละ 10.8 และเงินรับฝากประจำเพิ่มขึ้นร้อยละ 1.3 เป็นผลจากการบริหารต้นทุนเงินรับฝากโดยการเพิ่มสัดส่วนเงินรับฝากที่มีต้นทุนต่ำ

### ตราสารหนี้ที่ออกและเงินกู้ยืม

หน่วย : ล้านบาท

ตราสารหนี้ที่ออกและเงินกู้ยืม	ธันวาคม 2560		กันยายน 2560		ธันวาคม 2559		เปลี่ยนแปลง (%)	
	จำนวน	สัดส่วน	จำนวน	สัดส่วน	จำนวน	สัดส่วน	กันยายน 2560	ธันวาคม 2559
หุ้นกู้ไม่ด้อยสิทธิและไม่มีหลักประกัน	98,003	86.6%	100,105	73.9%	107,556	74.7%	(2.1)%	(8.9)%
หุ้นกู้ด้อยสิทธิประเภทไม่มีหลักประกัน	14,692	13.0%	35,007	25.8%	36,123	25.1%	(58.0)%	(59.3)%
ตั๋วแลกเงิน	26	0.1%	36	0.1%	74	0.1%	(27.8)%	(64.9)%
อื่นๆ	384	0.3%	346	0.2%	213	0.1%	11.0%	80.3%
<b>รวมตราสารหนี้ที่ออกและเงินกู้ยืมก่อนหักส่วนลด</b>	<b>113,105</b>	<b>100.0%</b>	<b>135,494</b>	<b>100.0%</b>	<b>143,966</b>	<b>100.0%</b>	<b>(16.5)%</b>	<b>(21.4)%</b>
หัก ส่วนลดมูลค่าเงินกู้ยืม	5,915		5,976		6,151		(1.0)%	(3.8)%
<b>รวมตราสารหนี้ที่ออกและเงินกู้ยืม</b>	<b>107,190</b>		<b>129,518</b>		<b>137,815</b>		<b>(17.2)%</b>	<b>(22.2)%</b>

ธนาคารและบริษัทย่อยมีตราสารหนี้ที่ออกและเงินกู้ยืม ณ วันที่ 31 ธันวาคม 2560 จำนวน 107,190 ล้านบาท ลดลง 22,328 ล้านบาท จากสิ้นเดือนกันยายน 2560 และลดลงจากสิ้นเดือนธันวาคม 2559 จำนวน 30,625 ล้านบาท สาเหตุหลักเกิดจากการไถ่ถอนหุ้นกู้ด้อยสิทธิ ครั้งที่ 1/2555 ก่อนวันครบกำหนดเมื่อวันที่ 7 ธันวาคม 2560 จำนวน 20,000 ล้านบาท และลดลงจากมูลค่าหุ้นกู้สกุลเงินต่างประเทศตามการแข็งค่าของเงินบาท



**ส่วนของผู้ถือหุ้น**

ส่วนของผู้ถือหุ้น (ส่วนที่เป็นของธนาคาร) ณ วันที่ 31 ธันวาคม 2560 มีจำนวน 401,724 ล้านบาท เพิ่มขึ้น 22,708 ล้านบาท หรือร้อยละ 6.0 จาก ณ สิ้นปี 2559 ส่วนใหญ่จากกำไรสุทธิ (ส่วนที่เป็นของธนาคาร) สำหรับปี 2560 จำนวน 33,009 ล้านบาท สุทธิด้วยการจ่ายเงินปันผล 2 ครั้งในระหว่างปี 2560 จำนวนรวม 12,056 ล้านบาท เป็นเงินปันผลงวดสุดท้ายสำหรับผลประกอบการปี 2559 จำนวน 8,346 ล้านบาท (4.50 บาทต่อหุ้น) ตามมติที่ประชุมผู้ถือหุ้นเมื่อวันที่ 12 เมษายน 2560 และเงินปันผลระหว่างกาลจากผลการดำเนินงานงวดไตรมาสถึงมิถุนายน 2560 จำนวน 3,710 ล้านบาท (2.00 บาทต่อหุ้น) โดยมีกำไรจากการวัดมูลค่าเงินลงทุนเพื่อขายเพิ่มขึ้น 7,005 ล้านบาท ขณะที่มีผลขาดทุนจากการแปลงค่าเงินจากการดำเนินงานในต่างประเทศเพิ่มขึ้น 5,018 ล้านบาท เป็นผลจากการแข็งค่าของเงินบาท

**หนี้สินที่อาจเกิดขึ้นในภายหลัง**

หน่วย : ล้านบาท

รายการ	ธันวาคม	กันยายน	ธันวาคม	เปลี่ยนแปลง (%)	
	2560	2560	2559	กันยายน 2560	ธันวาคม 2559
การรับอวัลต์ตัวเงิน	8,187	7,424	5,529	10.3%	48.1%
การค้าประกันการกู้ยืม	20,445	20,192	18,001	1.3%	13.6%
การตามตัวแลกเปลี่ยนค่าสินค้านำเข้าที่ยังไม่ครบกำหนด	16,394	14,597	17,921	12.3%	(8.5)%
เล็ดเตอร์ออฟเครดิต	31,803	33,009	35,623	(3.7)%	(10.7)%
การผูกพันอื่น					
การค้าประกันการจำหน่ายตราสารหรือหลักทรัพย์	1,098	3,820	-	(71.3)%	100.0%
วงเงินเบิกเกินบัญชีที่ถูกค้างไม่ได้ถอน	174,083	176,188	175,893	(1.2)%	(1.0)%
การค้าประกันอื่น	259,314	263,485	267,989	(1.6)%	(3.2)%
อื่นๆ	88,622	97,230	82,088	(8.9)%	8.0%
<b>รวมหนี้สินที่อาจเกิดขึ้นในภายหลัง</b>	<b>599,946</b>	<b>615,945</b>	<b>603,044</b>	<b>(2.6)%</b>	<b>(0.5)%</b>

ณ วันที่ 31 ธันวาคม 2560 ธนาคารและบริษัทย่อยมีหนี้สินที่อาจเกิดขึ้นในภายหลังจำนวน 599,946 ล้านบาท ลดลง 15,999 ล้านบาท หรือร้อยละ 2.6 จาก ณ สิ้นเดือนกันยายน 2560 โดยลดลงจากการผูกพันอื่นๆ และการค้าประกันอื่น

หากเทียบกับ ณ สิ้นเดือนธันวาคม 2559 หนี้สินที่อาจเกิดขึ้นในภายหลังลดลง 3,098 ล้านบาท จากการลดลงของการค้าประกันอื่น และเล็ดเตอร์ออฟเครดิต ขณะที่การผูกพันอื่นๆ เพิ่มขึ้น

**แหล่งที่มาและใช้ไปของเงินทุน**

ณ วันที่ 31 ธันวาคม 2560 ธนาคารและบริษัทย่อยมีแหล่งที่มาของเงินทุนที่สำคัญประกอบด้วย เงินรับฝากจำนวน 2,310,743 ล้านบาท หรือคิดเป็นร้อยละ 75.1 ส่วนของผู้ถือหุ้น (ส่วนที่เป็นของธนาคาร) จำนวน 401,724 ล้านบาท หรือคิดเป็นร้อยละ 13.1 รายการระหว่างธนาคารและตลาดเงินด้านหนี้สินจำนวน 133,583 ล้านบาท หรือคิดเป็นร้อยละ 4.3 และตราสารหนี้ที่ออกและเงินกู้ยืมจำนวน 107,190 ล้านบาท หรือคิดเป็นร้อยละ 3.5

สำหรับแหล่งใช้ไปของเงินทุนของธนาคารและบริษัทย่อยที่สำคัญประกอบด้วย เงินให้สินเชื่อจำนวน 2,003,989 ล้านบาท หรือคิดเป็นร้อยละ 65.1 รายการระหว่างธนาคารและตลาดเงินสุทธิด้านสินทรัพย์จำนวน 437,738 ล้านบาท หรือคิดเป็นร้อยละ 14.2 และเงินลงทุนสุทธิ (รวมเงินลงทุนสุทธิในบริษัทร่วม) จำนวน 593,180 ล้านบาท หรือคิดเป็นร้อยละ 19.3



## เงินกองทุนและอัตราส่วนเงินกองทุนต่อสินทรัพย์เสี่ยง

งบการเงินรวม

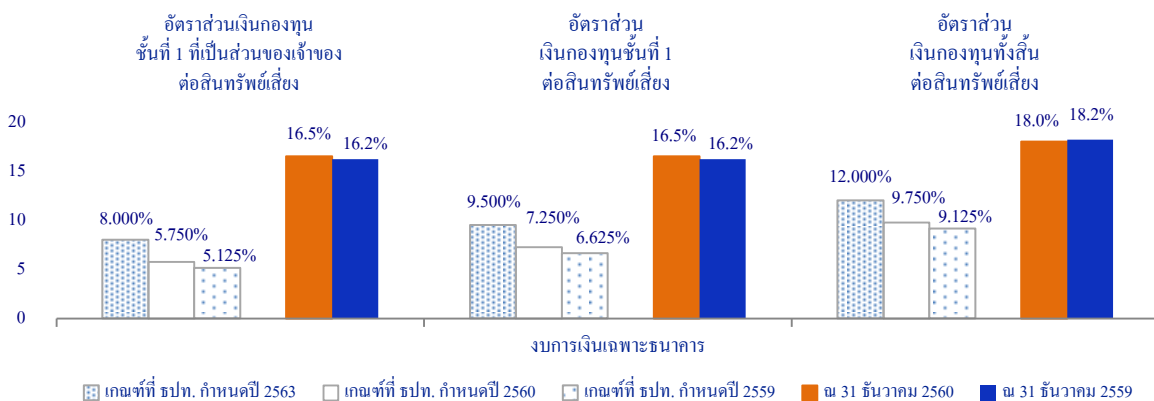
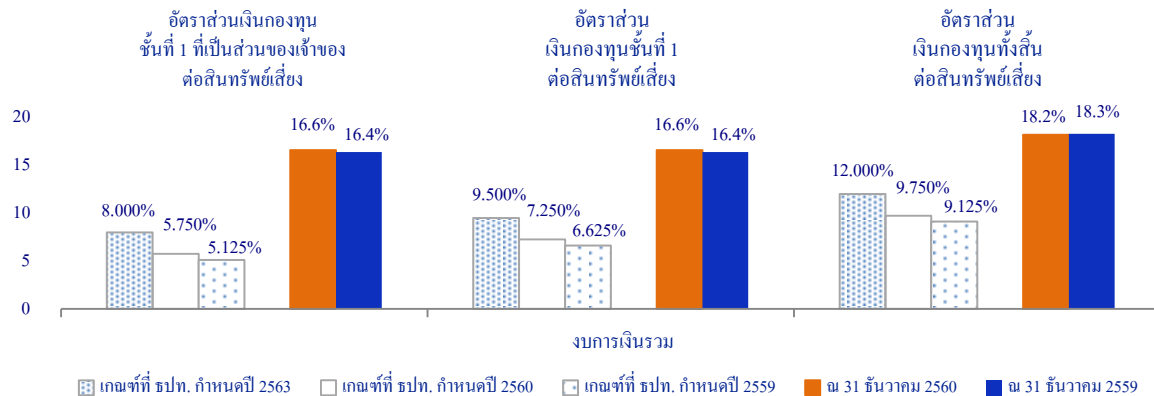
หน่วย : ล้านบาท

รายการ	เงินกองทุน			อัตราส่วนเงินกองทุนต่อสินทรัพย์เสี่ยง		
	ธันวาคม 2560	กันยายน 2560	ธันวาคม 2559	ธันวาคม 2560	กันยายน 2560	ธันวาคม 2559
เงินกองทุนทั้งสิ้น	419,580	423,958	403,068	18.2%	18.7%	18.3%
เงินกองทุนชั้นที่ 1	383,942	383,797	360,818	16.6%	17.0%	16.4%
เงินกองทุนชั้นที่ 1 ที่เป็นส่วนของเจ้าของ	383,841	383,721	360,702	16.6%	17.0%	16.4%

## งบการเงินเฉพาะธนาคาร

หน่วย : ล้านบาท

รายการ	เงินกองทุน			อัตราส่วนเงินกองทุนต่อสินทรัพย์เสี่ยง		
	ธันวาคม 2560	กันยายน 2560	ธันวาคม 2559	ธันวาคม 2560	กันยายน 2560	ธันวาคม 2559
เงินกองทุนทั้งสิ้น	404,226	408,506	388,788	18.0%	18.6%	18.2%
เงินกองทุนชั้นที่ 1	369,261	369,305	347,373	16.5%	16.8%	16.2%
เงินกองทุนชั้นที่ 1 ที่เป็นส่วนของเจ้าของ	369,261	369,305	347,373	16.5%	16.8%	16.2%





ภายใต้หลักเกณฑ์ Basel III ธนาคารแห่งประเทศไทยกำหนดให้ธนาคารพาณิชย์ที่จดทะเบียนในประเทศไทยและกลุ่มธุรกิจทางการเงินของธนาคารพาณิชย์ดำรงเงินกองทุนขั้นต่ำเป็น 3 อัตราส่วน ได้แก่ อัตราส่วนเงินกองทุนชั้นที่ 1 ที่เป็นส่วนของผู้ถือหุ้นต่อสินทรัพย์เสี่ยงไม่ต่ำกว่าร้อยละ 4.50 อัตราส่วนเงินกองทุนชั้นที่ 1 ต่อสินทรัพย์เสี่ยงไม่ต่ำกว่าร้อยละ 6.00 และอัตราส่วนเงินกองทุนทั้งสิ้นต่อสินทรัพย์เสี่ยงไม่ต่ำกว่าร้อยละ 8.50 นอกจากนี้ ยังกำหนดให้ดำรงอัตราส่วนเงินกองทุนส่วนเพิ่มเพื่อรองรับผลขาดทุนในภาวะวิกฤต (Capital Conservation Buffer) เพิ่มเติมจากการดำรงอัตราส่วนเงินกองทุนขั้นต่ำ ซึ่ง ธปท. กำหนดนโยบายให้ทยอยดำรงอัตราส่วนเงินกองทุนส่วนเพิ่มอีกมากกว่าร้อยละ 0.625 ในแต่ละปี เริ่มตั้งแต่วันที่ 1 มกราคม 2559 จนอัตราส่วนเพิ่มมากกว่าร้อยละ 2.50 ในวันที่ 1 มกราคม 2562 โดยอัตราส่วนขั้นต่ำและส่วนเพิ่มตามเกณฑ์ที่ ธปท. กำหนดสำหรับปี 2560 ธนาคารต้องดำรงอัตราส่วนเงินกองทุนชั้นที่ 1 ที่เป็นส่วนของผู้ถือหุ้นต่อสินทรัพย์เสี่ยงมากกว่าร้อยละ 5.75 อัตราส่วนเงินกองทุนชั้นที่ 1 ต่อสินทรัพย์เสี่ยงมากกว่าร้อยละ 7.25 และอัตราส่วนเงินกองทุนทั้งสิ้นต่อสินทรัพย์เสี่ยงมากกว่าร้อยละ 9.75 นอกจากนี้ ในเดือนกันยายน 2560 ธปท. ได้ออกประกาศเรื่อง แนวทางการระบุและกำกับดูแลธนาคารพาณิชย์ที่มีนัยต่อความเสี่ยงเชิงระบบ (Domestic Systemically Important Banks: D-SIBs) โดยกำหนดให้ธนาคารในฐานะธนาคารพาณิชย์ที่มีนัยต่อความเสี่ยงเชิงระบบต้องดำรงเงินกองทุนส่วนเพิ่มเพื่อรองรับความเสียหาย (Higher Loss Absorbency) โดยให้ทยอยดำรงอัตราส่วนเงินกองทุนส่วนเพิ่มอีกร้อยละ 0.50 ในแต่ละปี เริ่มตั้งแต่วันที่ 1 มกราคม 2562 จนอัตราส่วนเพิ่มเป็นร้อยละ 1.00 ในวันที่ 1 มกราคม 2563

ณ วันที่ 31 ธันวาคม 2560 ธนาคารและบริษัทย่อยมีเงินกองทุนตามกฎหมายจำนวน 419,580 ล้านบาท เงินกองทุนชั้นที่ 1 ที่เป็นส่วนของผู้ถือหุ้นจำนวน 383,841 ล้านบาท และเงินกองทุนชั้นที่ 1 จำนวน 383,942 ล้านบาท คิดเป็นอัตราส่วนเงินกองทุนทั้งสิ้นต่อสินทรัพย์เสี่ยงร้อยละ 18.2 อัตราส่วนเงินกองทุนชั้นที่ 1 ที่เป็นส่วนของผู้ถือหุ้นต่อสินทรัพย์เสี่ยงร้อยละ 16.6 และอัตราส่วนเงินกองทุนชั้นที่ 1 ต่อสินทรัพย์เสี่ยงร้อยละ 16.6 หากนับรวมกำไรสุทธิสำหรับงวดกรกฎาคมถึงธันวาคม 2560 เข้าเป็นเงินกองทุน อัตราส่วนเงินกองทุนทั้งสิ้น อัตราส่วนเงินกองทุนชั้นที่ 1 ที่เป็นส่วนของผู้ถือหุ้น และอัตราส่วนเงินกองทุนชั้นที่ 1 ต่อสินทรัพย์เสี่ยงจะอยู่ในระดับร้อยละ 18.9 ร้อยละ 17.4 และร้อยละ 17.4 ตามลำดับ

**การดำรงสินทรัพย์สภาพคล่อง**

รายการ	ธันวาคม 2560	กันยายน 2560	ธันวาคม 2559
สินทรัพย์สภาพคล่อง (ล้านบาท)	1,051,982	1,109,192	956,847
สินทรัพย์สภาพคล่อง/สินทรัพย์รวม (%)	34.2	36.1	32.5
สินทรัพย์สภาพคล่อง/เงินรับฝาก (%)	45.5	48.2	43.9

สินทรัพย์สภาพคล่องของธนาคารและบริษัทย่อย ประกอบด้วย เงินสด รายการระหว่างธนาคารและตลาดเงิน สิทธิในการเรียกคืนหลักทรัพย์ เงินลงทุนเพื่อค้า และเงินลงทุนเพื่อขาย ซึ่ง ณ วันที่ 31 ธันวาคม 2560 มีสินทรัพย์สภาพคล่องรวม 1,051,982 ล้านบาท ลดลง 57,210 ล้านบาท หรือร้อยละ 5.2 จาก ณ สิ้นเดือนกันยายน 2560 ส่วนใหญ่จากรายการระหว่างธนาคารและตลาดเงินลดลง 170,037 ล้านบาท ขณะที่เงินลงทุนเพื่อขายเพิ่มขึ้น 109,029 ล้านบาท

หากเทียบกับ ณ สิ้นเดือนธันวาคม 2559 สินทรัพย์สภาพคล่องเพิ่มขึ้น 95,135 ล้านบาท หรือร้อยละ 9.9 ที่สำคัญคือเงินลงทุนเพื่อขายเพิ่มขึ้น 70,909 ล้านบาท และรายการระหว่างธนาคารและตลาดเงินเพิ่มขึ้น 43,126 ล้านบาท



อันดับความน่าเชื่อถือ

ณ วันที่ 31 ธันวาคม 2560 สถาบันจัดอันดับความน่าเชื่อถือยังคงยืนยันอันดับความน่าเชื่อถือของธนาคารกรุงเทพที่จากสิ้นเดือนกันยายน 2560 และสิ้นปี 2559 โดยภาพรวมอันดับความน่าเชื่อถือของธนาคารมีรายละเอียดดังนี้

สถาบันจัดอันดับความน่าเชื่อถือ *	31 ธันวาคม 2560	30 กันยายน 2560	31 ธันวาคม 2559
<b>Moody's Investors Service</b>			
ระยะยาว - เงินรับฝาก	Baa1	Baa1	Baa1
ระยะสั้น - ตราสารหนี้ / เงินรับฝาก	P-2 / P-2	P-2 / P-2	P-2 / P-2
ตราสารหนี้ไม่ด้อยสิทธิและไม่มีหลักประกัน	Baa1	Baa1	Baa1
ตราสารหนี้ด้อยสิทธิ	Baa3	Baa3	Baa3
แนวโน้ม	มีเสถียรภาพ	มีเสถียรภาพ	มีเสถียรภาพ
ความแข็งแกร่งทางการเงิน (BCA)	baa2	baa2	baa2
แนวโน้มความแข็งแกร่งทางการเงิน	มีเสถียรภาพ	มีเสถียรภาพ	มีเสถียรภาพ
<b>Standard &amp; Poor's</b>			
ระยะยาว - ตราสารหนี้	BBB+	BBB+	BBB+
- เงินรับฝาก	BBB+	BBB+	BBB+
ระยะสั้น - ตราสารหนี้ / เงินรับฝาก	A-2 / A-2	A-2 / A-2	A-2 / A-2
ตราสารหนี้ไม่ด้อยสิทธิและไม่มีหลักประกัน	BBB+	BBB+	BBB+
ตราสารหนี้ด้อยสิทธิ	BBB	BBB	BBB
ความแข็งแกร่งทางการเงิน (SACP)	bbb	bbb	bbb
อันดับความน่าเชื่อถือสนับสนุน	+1	+1	+1
แนวโน้ม	มีเสถียรภาพ	มีเสถียรภาพ	มีเสถียรภาพ
<b>Fitch Ratings</b>			
<b>อันดับความน่าเชื่อถือสากล</b>			
ระยะยาว - ตราสารหนี้	BBB+	BBB+	BBB+
ระยะสั้น - ตราสารหนี้	F2	F2	F2
ตราสารหนี้ไม่ด้อยสิทธิและไม่มีหลักประกัน	BBB+	BBB+	BBB+
ตราสารหนี้ด้อยสิทธิ	BBB	BBB	BBB
ความแข็งแกร่งทางการเงิน (Viability)	bbb+	bbb+	bbb+
อันดับความน่าเชื่อถือสนับสนุน	2	2	2
แนวโน้ม	มีเสถียรภาพ	มีเสถียรภาพ	มีเสถียรภาพ
<b>อันดับความน่าเชื่อถือภายในประเทศ</b>			
ระยะยาว - ตราสารหนี้	AA+(tha)	AA+(tha)	AA+(tha)
ระยะสั้น - ตราสารหนี้	F1+(tha)	F1+(tha)	F1+(tha)
ตราสารหนี้ด้อยสิทธิ	AA(th)	AA(th)	AA(th)
แนวโน้ม	มีเสถียรภาพ	มีเสถียรภาพ	มีเสถียรภาพ

\* อันดับความน่าเชื่อถือระยะยาว ซึ่งถือเป็นระดับที่นำลงทุน (Investment Grade) สำหรับสถาบันจัดอันดับความน่าเชื่อถือ Moody's Investors Service, Standard & Poor's และ Fitch Ratings คือระดับตั้งแต่ Baa3, BBB- และ BBB- ตามลำดับ ขณะที่ในกรณีของอันดับความน่าเชื่อถือระยะสั้นนั้น ระดับที่นำลงทุนสำหรับสถาบันจัดอันดับความน่าเชื่อถือ Moody's Investors Service, Standard & Poor's และ Fitch Ratings จะได้แก่ระดับตั้งแต่ P-3, A-3 และ F3 ตามลำดับ